



كلية الفنون الجميلة

قسم الفنون التطبيقية



جامعة النجاح الوطنية

التصميم الداخلي لمقهى ثقافي

اعداد الطالب/ يزيد جبالي

اشراف الدكتورة/ ميرفت عياش

بحث مقدم استكمالاً لمتطلبات بحث مشروع التخرج في تخصص التصميم الداخلي

مايو/ 2017

الإهداء

إلى من كلله الله بالهبة والوقار ... إلى من أحمل أسمه بكل افتخار .. أرجو من الله أن يمد في عمرك
لترى ثماراً قد حان قطافها بعد طول انتظار وستبقى كلماتك نجوم أهتدي بها اليوم وفي الغد وإلى
الأبد....

والذي العزيز

إلى ملاكي في الحياة .. إلى معنى الحب وإلى معنى الحنان والتفاني .. إلى بسمة الحياة وسر الوجود
إلى من كان دعائها سر نجاحي وحنانها بلسم جراحي إلى أعلى الحبايب....

أمي الحبيبة

إلى من أرى التفاؤل بأعينهم .. والسعادة في وجودهم

أخوتي

إلى رفقاء الدرب و اصحاب القلوب الطيبة و النوايا الصادقة

أصدقائي

الشكر والتقدير

أقدم كل الشكر و التقدير إلى كل من ساهم بنجاح هذا العمل سواء كان بفعل او قول دفعني بها نحو طريق النجاح وأخص بالذكر د. هاني الفران كما وأشكر الهيئة التدريسية بكلية الفنون الجميلة وكل من رافقنا خلال السنوات العديدة وكل الامتتان و التقدير و الوفاء لأهل العطاء كما وأشكر زملائي الطلاب يا من سرتم على درب النجاح والتميز لكم جزيل الشكر والتقدير

المخلص

تم استعراض مشكلة عدم التماس الروح الثقافية الفلسطينية في معظم المقاهي الثقافية في الداخل والخارج والعجز عن إيصالها بطريقة تصميمية داخل المقهى .

يحتوي البحث على دراسة منهجية وتحليلية للمقاهي الثقافية الموجودة في الوقت الحاضر بالإضافة إلى تحديد المشكلة التي تتناول جانب من الإهمال في مجتمعاتنا بالنسبة للمقاهي الثقافية وسنتناول أيضا بالبحث لمحة تاريخية من خلال العودة بالماضي ، وسيتم عرض مجموعة من الحالات التي تندرج تحت عنوان دراسة تحليلية لكل من الحالة المحلية والحالة العربية والحالة العالمية التي تتناول التدرج في عملية التحليل من العام للخاص تتمحور بدراسة النسب ودراسة الحركة والأسلوب المتبع بتصميم وطبيعة الألوان المستخدمة بالإضافة إلى تحديد نمط الأثاث المستخدم وكافة الجوانب من أجل التعرف على كافة الاحتياجات وتعرف على نقاط الضعف الموجودة من أجل تقاؤها بالمشروع المقترح .

وبالنظر إلى الفصل الخاص بالمشروع المقترح تم إدراج طرق معالجة الفراغ الداخلي من ناحية تقسيم النسب والمساحات وتحديد المكان المقترح بمدينة نابلس، بالإضافة إلى تقسيم الداخلي من الناحية الوظيفية لتحقيق الهدف المطلوب وهو خلق بيئة فراغية تحقق المصطلحات الفنية وهي (الوحدة، الاتزان، المركزية، السيادة، التوجيه، التركيز) التي يجب الاهتمام بها بشكل كبير في التصميم كونها العناصر الأساسية في التصميم .

الفهرس

3.....	الملخص
8.....	(الفصل الاول)
9.....	المقدمة.....
10.....	أهمية المشروع المقترح.....
11.....	مشكلة البحث
11.....	فروض البحث.....
12.....	حدود البحث
12.....	منهجية البحث.....
13.....	خطة البحث.....
14.....	الناحية التاريخية.....
14.....	الناحية الاقتصادية.....
17.....	دراسة تحليلية محلية (مقهى اللي كان)
17.....	مقدمة.....
17.....	تعريف بالحالة الدراسية :
17.....	مخطط للمستط الأفقي :

18.....	تحليل الواجهة الخارجية :
20.....	تحليل الحركة الداخلية
22.....	يتكون المقهى من الأقسام التالية :
25.....	اسلوب التصميم المتبع.
25.....	نمط الأثاث المستخدم وتوزيعه
26.....	الاضاءة و توزيعها
27.....	الألوان المستخدمة
27.....	الخامات المستخدمة
30.....	دراسة تحليلية عربية (Book Munch)
30.....	مقدمة
35.....	اسلوب التصميم المتبع:
35.....	نمط الأثاث المستخدم وتوزيعه:
36.....	الاضاءة و توزيعها
37.....	الألوان المستخدمة:
37.....	الخامات المستخدمة:
39.....	. الواجهة الخارجية
42.....	اسلوب التصميم المتبع

42.....	نمط الأثاث المستخدم وتوزيعه
44.....	الألوان المستخدمة.
44.....	7.الخامات المستخدمة
48.....	الاثـر النفسـي للألوان
49.....	وظيفة اللون في التصميم الداخلي
50.....	المشروع المقترح
50.....	تعريف بالحالة الدراسية
50.....	مخطط للمستط الأفتقي
51.....	تحليل المساحات الداخلية
52.....	اسلوب التصميم المتبع
52.....	نمط الأثاث المستخدم وتوزيعه
52.....	الاضاءة و توزيعها
54.....	الألوان المستخدمة
55.....	الخامات المستخدمة
55.....	النتائج
56.....	التوصيات
57.....	المراجع

58.....	فهرس الصور
59.....	فهرس الاشكال
60.....	الملاحق
61.....	التاريخ
61.....	أسباب ظهور هذا الاتجاه
63.....	مميزات هذا الاتجاه
63.....	نقد الاتجاه
63.....	الإيجابيات
63.....	السلبيات
64.....	اتجاهات ما بعد الحداث
64.....	التعامل مع الشكل والفراغ
64.....	الشكل
64.....	الفراغ

(الفصل الاول)

المقدمة

فلسطين أم التاريخ و أم الحضارات ، فلسطين العريقة بتاريخها المشرف و ارضها المخصبة بدماء الشعب الفلسطيني ، ولا بد من وجود تذكره تخدم بقاء الفكر الثقافي و الفلسطيني التي تقود الشباب للازدهار الفكري و الابداع و تصقل مهاراتهم و تزودهم في الخبرات و المعلومات للنهوض في الامه والراقي بها .

فمن هنا تقوم فكرة هذا المشروع على تصميم المقاهي الثقافية وخاصة التي تعكس الهوية الفلسطينية لإيضاح ونشر الثقافة الفلسطينية بطريقة تصميمية من التراث الفلسطيني بحيث يواكب عصرنا الحالي و بحيث يتركز مجهود هذه المقاهي الثقافية على نشر الوعي الثقافي من خلال حملات وفعاليات و افساح المجال للقراءات والتطوع وتبادل الخبرات بشكل يجمع ما بين عينات المجتمع الشابة وربطهم في المجتمع و اخراجهم من عالم العزلة الى عالم الانفتاح و الخروج من الصندوق والنظر بنظرة شمولية وتجديدية للأفكار المألوفة والتعامل معها للخروج بأفكار غير مألوفة تنبع من عقلية وابداع الشاب الفلسطيني .

أهمية المشروع المقترح

تكمن أهمية هذه الدراسة في التعرف على المقاهي الثقافية من حيث أهم العوامل التي تساهم في نجاحها و فشلها ومعرفة الأهمية التي تقدمها تلك المقاهي من النواحي الثقافية والاقتصادية و التجارية للبلد حيث انها تمثل مركز اهتمام الجمهور اذا كانت تتمتع بأفضل التصاميم لتتلاقى رواجاً واسعاً وتحقق هدفها المنشود.

وتكون أهمية المشروع في تحقيق الناحية الوظيفية والجمالية معا و العمل على تصميم هذه المقاهي يعمل على تعزيز هوية الفرد الثقافية عامة والاهتمام بالثقافة الفلسطينية خاصة ففتح له مجال الابداع والتحرر.

مشكلة البحث

ان ابرزالمشاكل التي تعاني منها المقاهي و اكثرها انتشارا هي عدم مراعاة النواحي الوظيفية و الجمالية داخل المقهى بحيث نلاحظ انه في اغلب المقاهي تطغي ناحية على حساب الاخرى فمثلا نجد مقهى يراعى فيه جميع النواحي الجمالية لكن في المقابل تم اهمال النواحي الوظيفية و العكس صحيح

فروض البحث

1. أن يفترض استخدام خامات مختلفة كالزجاج و الخشب و الجبس في التصميم لجذب انتباه الزبائن.
2. أن يفترض العناية في التصميم من الناحية الوظيفية و الجمالية.
3. أن يفترض تصميم مقهى ثقافي وفقا للاشتراطات الفنية و المعايير الهندسية يرفع من كفاءة المقاهي من الناحية الوظيفية ، و استخدام عناصر من التراث لإبراز الهوية الثقافية الفلسطينية .
4. ان يفترض استخدام الالوان المناسبة لتوفير جو من الهدوء و الاسترخاء الثقافي .
5. أن يفترض استخدام العناصر التعليمية و الفعاليات الحية التي تهدف الى التنقيف و رفع المستوى الفكري .

حدود البحث

المكاني : فلسطين _ نابلس .

الحد الزمني : منذ الحد عام 2017

الحد البشري : 18 فما فوق

منهجية البحث

تتبع هذه الدراسة عدة اساليب ومناهج للبحث ومنها:

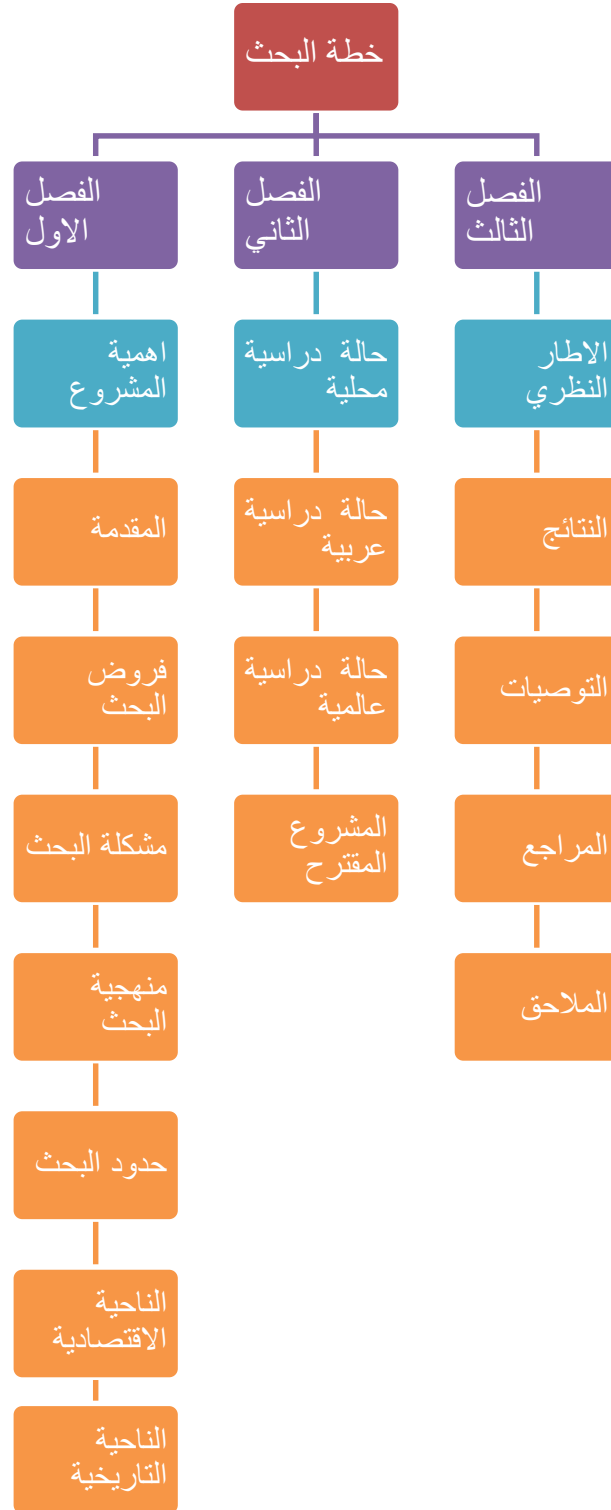
1. منهج وصفي¹ : حيث يتم وصف المشروع من عدة نواحي كالاقتصادية و التاريخية.
2. منهج تحليلي²: يتناول عدة فصول يتم فيها دراسة تحليلية للمشروع من نواحي المختلفة وطرح ثلاث حالات دراسية عالمية ومحلية وتحليل كل منها بشكل مفصل.
3. منهج استقرائي³: يتم لاستعانة بالكتب و المواقع الالكترونية التي تعزز الدراسة.

¹المنهج الوصفي :أنه مجموعة الإجراءات البحثية التي تتكامل لوصف الظاهرة أو الموضوع اعتماداً على جمع الحقائق والبيانات وتصنيفها ومعالجتها وتحليلها تحليلاً كافياً ودقيقاً؛ لاستخلاص دلالتها والوصول إلى نتائج أو تعميمات عن الظاهرة.

²المنهج التحليلي: يقوم هذا المنهج على عمليّاتٍ ثلاث: التفسير، والنقد، والاستنباط، وقد تجتمع هذه العمليّاتُ كلّها في سياقٍ بحثيّ معيّن، أو قد يكتفى ببعضها عنها، وذلك بحسب طبيعة البحث.

³المنهج الاستقرائي: هو المنهج الذي ينتقل فيه الباحث من الجزء إلى الكل، أو من الخاص إلى العام، فهو يسير متدرجاً في التعميم حتى يصل إلى حكم عام أو قضايا كلية، وهو يقوم في كل خطواته على الملاحظة والتجربة، واستقراء الجزئيات الواقعية.

خطة البحث



رسم توضيحي 1: الشكل أعلاه يوضح الخطة المتبعة

الناحية التاريخية

تعود بداية المقاهي الثقافية الموجودة في وقتنا الحالي الى الماضي القديم حيث كانت الساحة تعتبر مركزا ثقافي فكان مركز تجمع الناس لغرض ما (شعر، نثر ، خطابة ، مسابقات) وغيرها من نشاطات مختلفة أما في البلاد الإسلامية فكان مراكز التجمع عبر التاريخ : المسجد، المدرسة ، الزاوية ، بيتالحكمة و الكتاتيبفكان المسجد أولا هو منطقة للتجمع والتعلم ثم كانت هناك المدرسة المقترنة بالمسجد والتي انفصلت عنها فيما بعد ثم تطورت المدارس واشتملت على المكتبات واهتمت بعضها بتشجيع الفنون الشعبية ثم تطورت وتحولت الى ناد ثقافي لحي أكبر ومن ثم مركز كبير يخدم أنحاء المدينة. بدأت فكرة ظهور المراكز الثقافية بصورة خاصة في أوروبا ومن ثم أخذت تنتشر على نطاق واسع .

الناحية الاقتصادية

تعتبر المقاهي الثقافية من المنشآت التي تحتوي على نشاطات مختلفة فهي مؤثر من مؤثرات الازدهار الفكري لأنه يعرض أنواع مختلفة من الثقافة منها ما هو ترفيهي مثل المسارح والأعمال الفنية والحرفية والسينما ومنها اللقاءات والمؤتمرات ومنها المكتبات فيتوجب علينا دراسة المركز من ناحية التصميم لأنه عامل مهم من عوامل جذب الناس عليه من باحثين و مثقفين وطلاب مما يقدم على ازدهار الحركة الفكرية داخل البلاد ويعود عليها بالرقى والنمو .

فتعد المقاهي الثقافية جوهرها اساسيا للبلاد بسبب طبيعة عملها فتعمل على جذب السياح للوصول اليها والتعرف اكثر على الثقافة الفلسطينية و الانغماس في المنحنيات الادبية الثقافيةفتعتبر المقاهي من

المشاريع الناجحة بسبب عدم تخصصها بناحية واحدة بل تقوم بتقديم خدمات مختلفة تخدم الغرض منها وتعمل على زيادة الحركة الاقتصادية للبلاد .

(تحليل الحالات الدراسية)

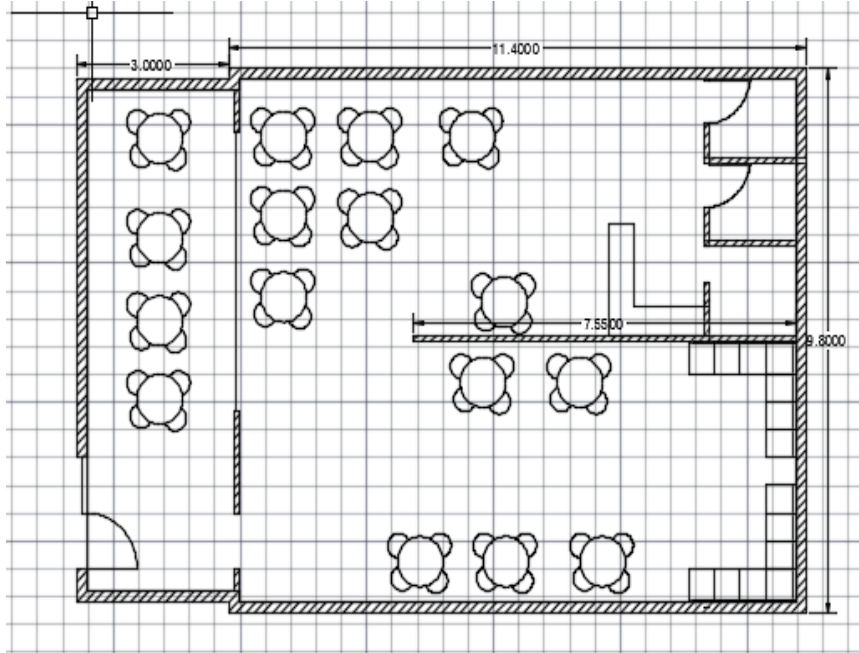
دراسة تحليلية محلية (مقهى اللي كان)

مقدمة

تعريف بالحالة الدراسية :

مقهى سياسي وثقافي الاول في مدينة نابلس وكما قال عنه صاحب الفكرة حسين خليلي " اللي كان لما فكرنا في اللي كان، الفكرة ما كانت عن خيمه او قنديل زيت قديم، الفكرة كانت عن فكره " ففي هذا المقهى نجد الجلسات الشبابية المكلفة بالأسلوب الثقافي و التوعوي من جلسات و ندوات تتناول موضوعات ثقافية وسياسيه والهدف من هذا المقهى تذكير العينات الشابة "باللي كان " من وعي وثقافه .⁴

مخطط للمسقط الأفقي :



⁴ حسين الخليلي ، صاحب فكرة المقهى ومؤسسه

شكل 1: مخطط المسقط الأفقي للحالة المحلية

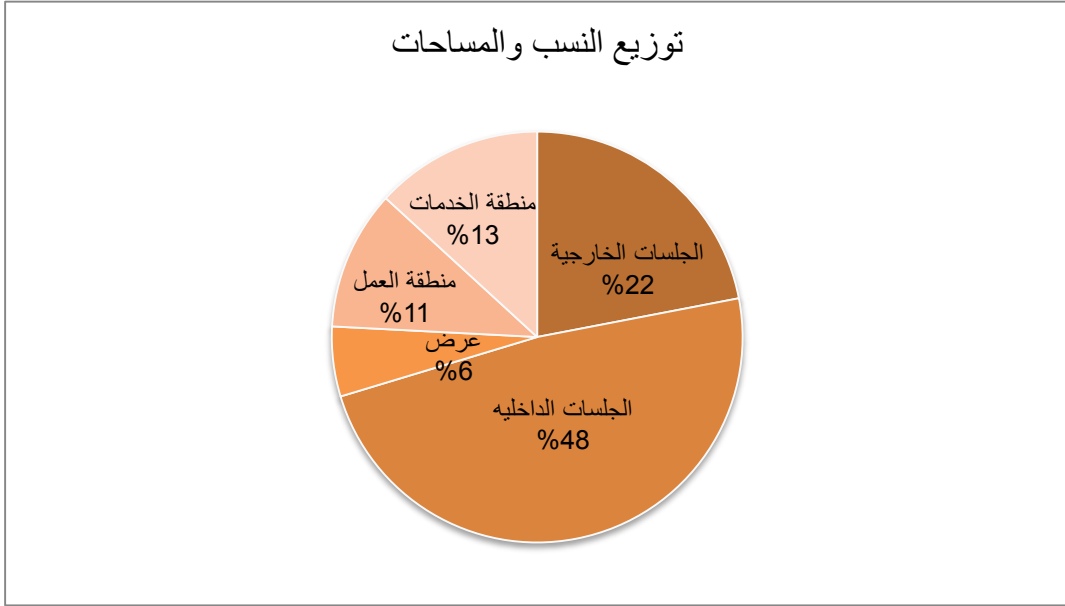
تحليل الواجهة الخارجية :

تم تصميم الواجهة الخارجية للمقهى من خلال استخدام الزجاج في الفتحات المعمارية ، و هذا ما اعطاه الطابع الحديث في التصميم بالإضافة الى استخدامه للخشب و بذلك دمج المصمم بين الطابع الحديث و القديم في ان واحد⁵ (post modern) و ساعده ايضا وجود بعض الاشجار في المدخل احيطت بجلسات لتضفي هدوء و راحة نفسية للزبون.



Psot modern⁵ : الدمج بين القديم والحاضر

صورة 1: الواجهة الخارجية للمقهى بالحالة المحلية
المصدر: تصوير الطالب

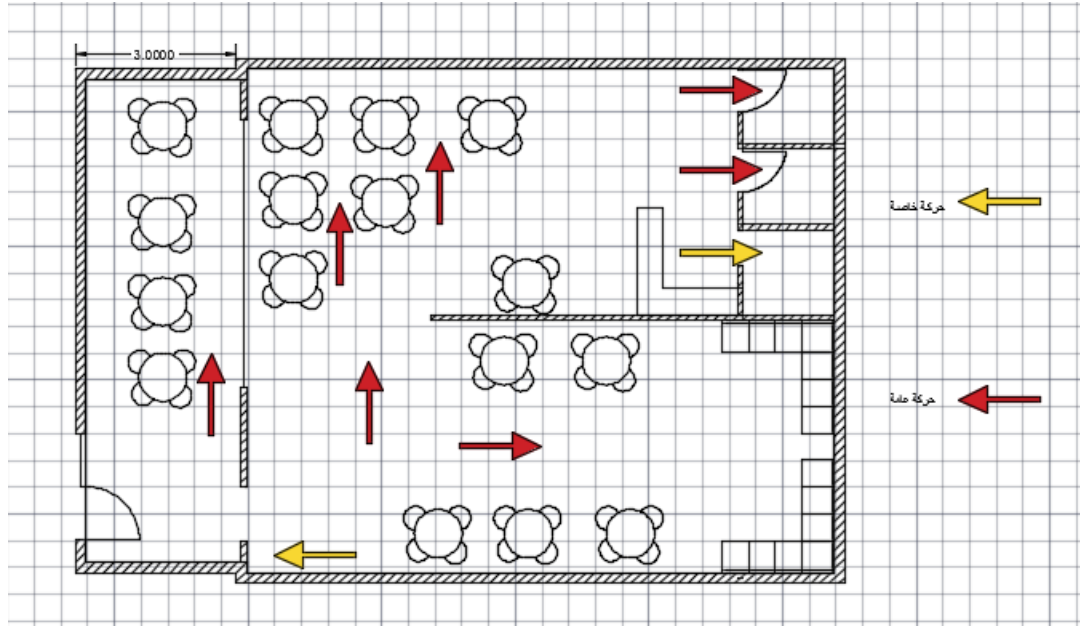


شكل 2: توزيع النسب والمساحات للمقهى في الحالة المحلية

تحليل الحركة الداخلية



صورة 2: المقهى الثقافي في الحالة المحلية
المصدر: تصوير الطالب



: مخطط يوضح مسارات الحركة في المقهى الثقافي في الحالة المحلية 3 شكل

يتكون المقهى من الأقسام التالية :

1. الجلسة الخارجية المظلة على الشارع ويحيط بها بعض انواع الاشجار الصغيرة و الديكورات الخشبية .



صورة 3: الجلسة الخارجية للمقهى بالحالة المحلية

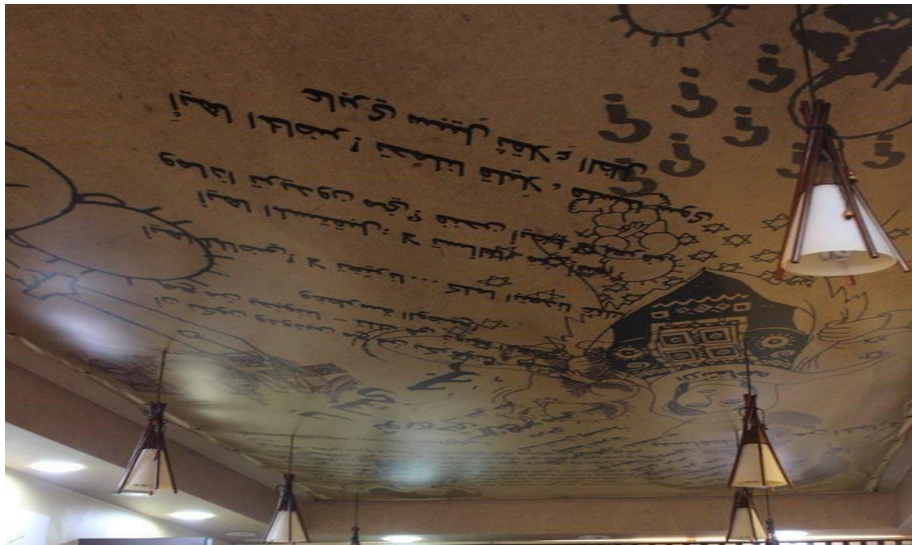
المصدر: الطالب

2. قاعة للجلسات في الداخل حيث يتم فيها عقد للندوات ،الفعاليات و السهرات الطربية ، و تزخر هذه القاعة بالكثير من الاعمال الفنية المعلقة على الواجهات من صور ومجموعة من الكتب التي قد يطالعها الزائر .



صورة 4: لوحة معلقة في المقهى الثقافي في الحالة المحلية
المصدر: تصوير الطالب

سقف هذه القاعة هو عبارة عن لوحة كبيرة من عمل الفنان محمد سباعنه التي تحتوي على الكثير من المشاهد الفلسطينية والعبارات والاقتراسات الأدبية والرمزية الفلسطينية المطبوعة و مثبتة في السقف



صورة 5: سقف المقهى الثقافي في الحالة المحلية

3. جلسة قريبة من المدخل و مقابلة للنوافذ حيث تقدم خدمات لزائرين المقهى و يقابلها عدد من الرفوف التي توضع عليها الكتب و الصور والاعمال الفنية التي تزين الواجهات .

4. وفي الخلف منطقة العمل الخاصة بالموظفين بالإضافة لغرف خلفيه لتحضير الوجبات والطلبات المختلفة ويفصل بين المنطقتين كاشير للحساب و قاطع منخفض توضع عليه الأراجيل مع قسم الاراجيل و توابعها .



صورة 6: صورة للمقهى الثقافي في الحالة المحلية

المصدر: تصوير الطالب

اسلوب التصميم المتبع

إن اسلوب التصميم في مقهى " اللي كان " لا يعتمد على الديكورات بقدر اعتماده على اللوحات والكماليات التي تملئ المقهى و تعطيه جو الهدوء والبساطة و يقتصر التصميم على الحركات البسيطة والواجهات

الفارغة من التصميمات ، فيبدو المقهى على طراز الحدائة⁶ " Modern " و يعطي زبائنه الدفاء والراحة و الشعور بالخصوصية .

نمط الأثاث المستخدم وتوزيعه

تم استخدام الاثاث البسيط بما يتماشى مع بساطة التصميم من طاولات خشبيه و مقاعد جلدية، وبما يخص التوزيع فقد اعتمد المصمم على توزيع الأثاث بشكل يراعي به الناحية الوظيفية بشكل بحث بحيث كان الأثاث يتركز بالأماكن الخاصة بزبائن والموظفين .



لتصميم الداخلي الحديث يشير إلى انعكاس الحركة الفنية الحديثة في التصميم الداخلي للمنزل وفق العديد من الخصائص المركزية والمواضيع⁶ التي في جوهرها تقوم على البساطة والوضوح الوظيفي والابتعاد عن الزحم التصميمي

صورة 7: صورة للأثاث في المقهى الثقافي في الحالة المحلية

المصدر: تصوير الطالب

الإضاءة و توزيعها

أستخدم المصمم الانارة الطبيعية في تصميمه حيث استغل الفتحات المعمارية وسمح لضوء الشمس بالمرور عبرها وذلك باستخدام الزجاج في واجهة المدخل.

وبالإضافة الى الانارة الطبيعية استخدم الإضاءة الصناعية الظاهرة بشكل اساسي و الإضاءة الموجهة (spot light) بشكل ثانوي ،حيث قام المصمم باستغلال الإضاءة الموجهة متحركة (spot light) لجذب الانتباه على الاعمال الفنية المعلقة على الجدران ، والصورة التالية توضح كيفية استخدام وتوزيع الإضاءة بالتصميم .



صورة 8: صورة تبين الإضاءة الموجهة للواجهات في المقهى
المصدر: تصوير الطالب

الألوان المستخدمة

استخدم المصمم الألوان البنية والخشبية بدرجاتها المختلفة واستخدام الدرجات الفاتحة

كاللون الأبيض باعتباره لون محايد ونقي يسمح للألوان الأخرى بالبروز، واستخدم اللون البني كلون للخفية ويساعد على جلب الشعور بالدفء ويستخدم في بعض الأحيان كبديل للون الأسود .

واستخدم اللون الاسود في بعض المناطق ليضيف الاناقة على التصميم.

الخامات المستخدمة

تقتصر مواد الخام المستخدمة بتصميم على مجموعة صغيرة تبعاً لطبيعة الفراغ الموجود الذي لا يتطلب مجموعة كبيرة من الخامات، بحيث تم استخدام الخامات على النحو التالي:-

خشب الزان الاحمر : الذي تم استخدامه بكثرة حيث تم استخدامه في الرفوف والابواب و الإطارات للصور واللوحات وتصميم مدخل المقهى واسمه فاستخدم المصمم خشب الزان وهو الأشهر في انواع الخشب ولعله الأعلى ثمناً.

مميزات خشب الزان :

1. دقيق الهيكل
2. يتحمل درجة حرارة عالية
3. لا يتقوس بسهولة لذلك تصنع ابواب المنازل منه
4. لا يتعرض للتسوس

5. صلب يسهل تشكيله بعد التبخير

6. يمكن صبغه لعدة ألوان

7. له استخدامات كثيرة

8. يعطي لمعه رائعة بعد الدهان

9. يعيش مدة زمنية طويلة

الزجاج:

تم استخدام زجاج سيكورييت بالواجهات الخارجية للمقهزجاج السيكورييت هو : عبارة عن زجاج يتم معالجته حرارياً حتى درجة (680) درجة مئوية ومن ثم يتم تبريده بسرعة وبهذه الطريقة يتم الحصول على زجاج ذي مقاومة عالية جداً للكسر تعادل أضعاف الزجاج العادي وكذلك مقاوم للحرارة. ويتخذ زجاج السيكورييت هذه الخصائص نتيجة التسخين والتبريد المتعاقب فيحصل شد في سطح الزجاج وعند اصطدام جسم بقوة عالية بالزجاج يؤدي إلى اختراق السطح فإن الزجاج يتشقق ويتحول إلى جزيئات صغيرة جداً لا تشكل خطراً عند اصطدامها بجسم الإنسان

جبص :

يعتبر الجبص من أكثر المواد والديكورات شيوعاً واستخداماً في بروزه وتزيين الحائط والأسقف سواء كانت خارجية أو داخلية وقد تم استخدامه في المقهى بشكل بسيط على شكل قواطع جزئية بسيطة للفصل ما بين الجلسات كما يظهر في الصورة



صورة 9: صورة تظهر الجبس المستخدم في القواطع في المقهى
المصدر: تصوير الطالب

دراسة تحليلية عربية (Book Munch)

مقدمة

تعريف بالحالة الدراسية

تم افتتاح المقهى في دبي عام 2013 وهو أول مقهى أدبي-ثقافي وجد في مدينة دبي فقد استمدّ الإلهام من المقاهي الأدبية والثقافية الرائدة في العالم.

وتوفّر هذه الوجهة الملهمة للسكان المحليين والمبدعين موقعاً تم تصميمه

بعناية حيث يمكن تذوّق أفضل إبداعات الطهي والاستمتاع بالكتب الرائعة وحضور القراءات الجماعية

لأعمال أدبية مختارة للأطفال والكبار، باللغتين العربية والإنجليزية. وتم تسمية المقهى Book Munch

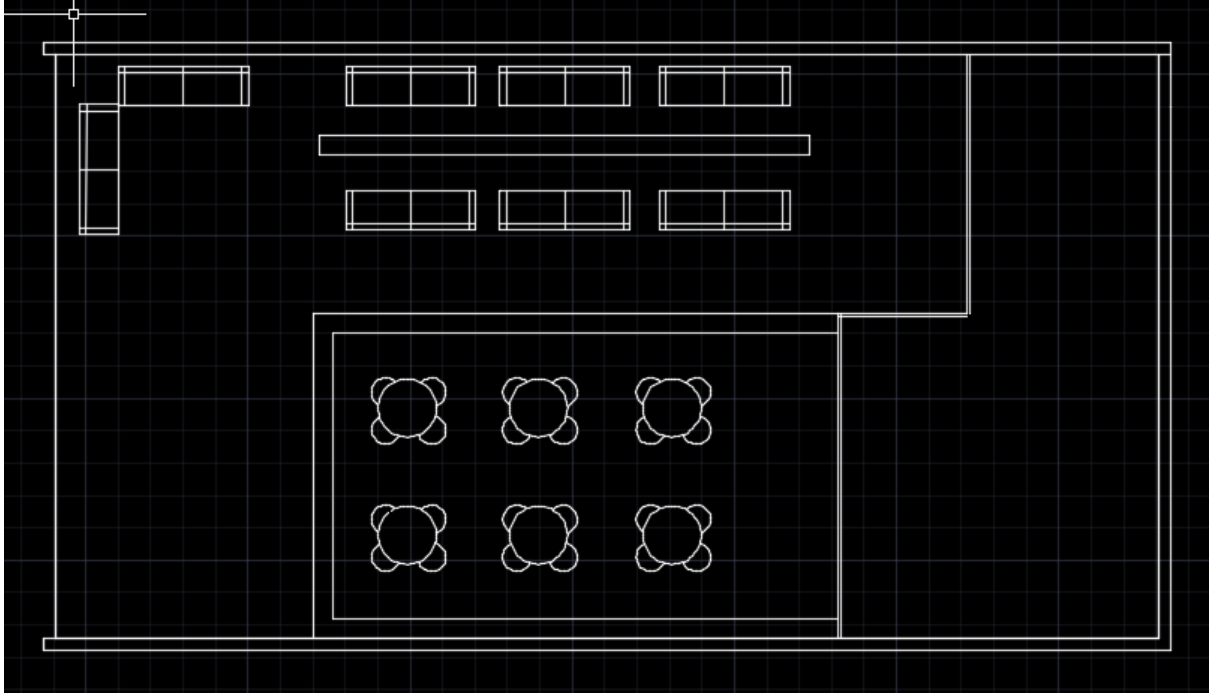
" هضم الكتاب " ويلاقى إقبال هائل من الزوار للاستمتاع بالوجبات الرائعة ضمن جو ثقافي و هدوء

ودفاء منزلي الأمر الذي يميّز "بوك منش" حقاً عن غيره من المقاهي الأدبية هي مجموعة الكتب العربية

للأطفال، حيث أنها أفضل تشكيلة متوفرة في دولة الإمارات العربية المتحدة.



مخطط المسقط الأفقي:



تحليل الواجهة الخارجية :

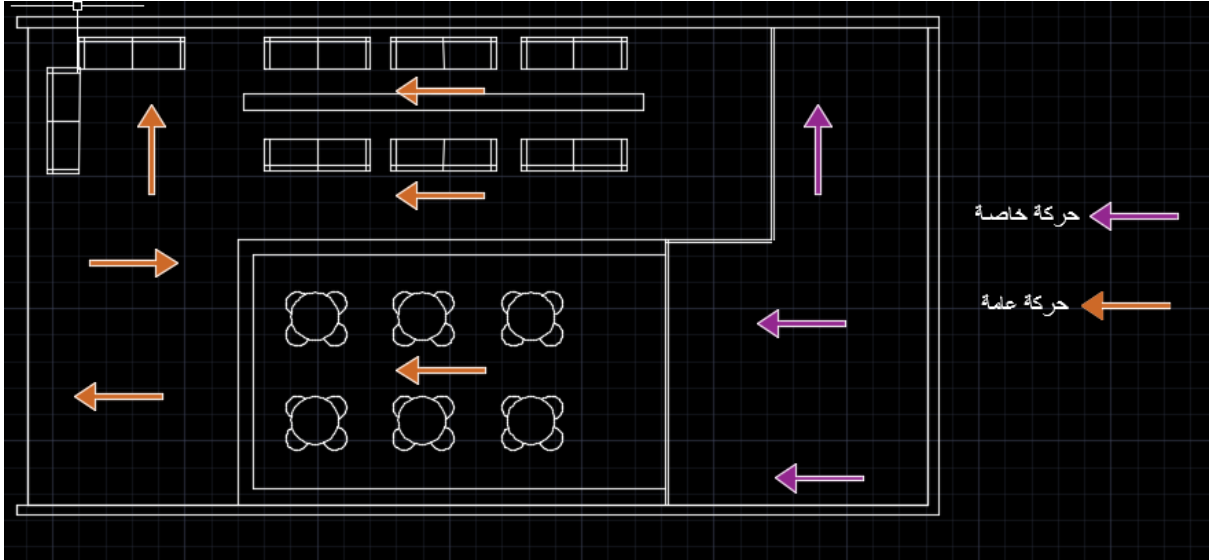
تحتوي الواجهة الخارجية على تصميم يتناسق مع التصميم الداخلي المتبع بالإضافة إلى الخامات المستخدمة التي تنحصر ضمن مجموعة صغيرة وهي الزجاج المقاوم للعوامل الخارجية و الألكوبوند المستخدم بتصنيع الواجهات الخارجية للمقهى , طبيعة الألوان تعتبر الألوان المستخدمة نفس الألوان الداخلية والتي تعطي شعور بالوحدة والانسجام .

حيث ان هذه الألوان الملفتة و الهادئة التي تبعث للراحة والفرح تجذب اهتمام المارة و تلفت الانتباه للمقهى و تشجع المارة على زيارته والتعرف لمحتوى هذا المقهى .

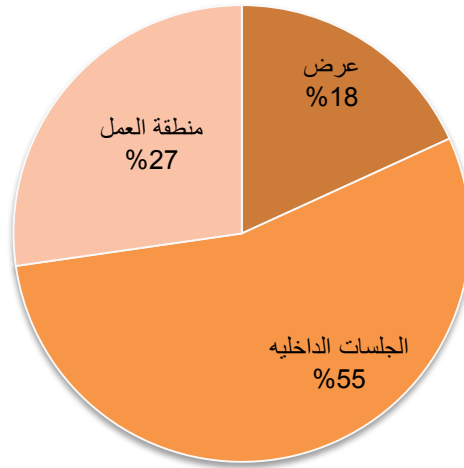


صورة 12: توضح الواجهة الخارجية للمعرض بالحالة العربية

مسارات الحركة



توزيع النسب والمساحات



شكل 4: توزيع المساحات والنسب للمقهى بالحالة العربية

اسلوب التصميم المتبع:

" ما بعد الحداثة – postmodern "

هو نظام يعمل على ايجاد علاقة بين المبنى والتاريخ والمحيط يقوم على حضور الماضي والتراث الفني الكلاسيكي

نمط الأثاث المستخدم وتوزيعه:

في المقهى العديد من القواطع الخشبية المفرغة ذات الرفوف التي يتم ترتيب الكتب عليها و توزع في الفراغ مجموعة من الطاولات والكراسي المحيطة بها بأسلوب بسيط و أطقم الكنب ذات الألوان المتعددة التي تضفي جواً من المرح و الراحقفي المقهى ، كما ساهم توزيع الاثاث المستخدم في اضاءه جو من الخصوصية من خلال

قطع الاثاث و
الجلسات عن بعضها
البعض .



ابعاد

الإضاءة و توزيعها

أستخدم المصمم نوع واحد فقط من الإضاءة بجانب الإضاءة الطبيعية وهي الإضاءة الموجهة ،حيث عمل المصمم على التركيز على أماكن الجلوس والقراءة وعلى أماكن عرض الكتب .



صورة 12: الإضاءة الموجهة على الجلسات في المقهى بالحالة العربية

الألوان المستخدمة:

أكثر المصمم من استخدام خامة الأخشاب بشكلها الطبيعي في الرفوف والواجهات و الطاولات بما ينسجم مع

مجموعة متنوعة من الألوان المختلفة في قطع الأثاث الموزعة بشكل متناغم " فاستخدم الأصفر و الأخضر المصفر كما استخدم المصمم اللون الزهري بشكل بسيط وبتوزيع مناسب وينسجم مع بقية الألوان المستخدمة في المشروع

الخامات المستخدمة:

الخشب : المستخدم في الرفوف و الواجهات وقطع الأثاث المختلفة .

القماش : المستخدم في أطقم الكبايات بألوانه المختلفة .

حديد : المستخدم في أرجل الطاولات وفي أعمال التكييف في السقف .

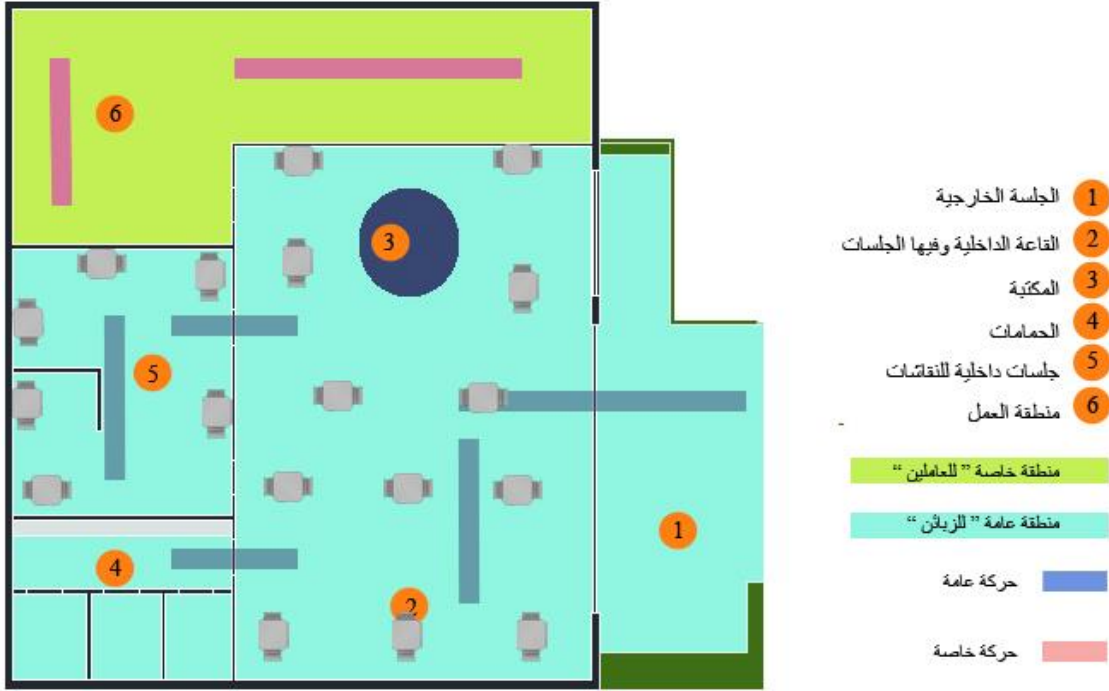
رخام : المستخدم في الأرضيات الذي يعطي المقهى الفخامة و الجمالية بسبب عروقها الجميلة و لمعانه

الرائع المتميز

زجاج : استخدم الزجاج في الواجهات الخارجية و في مقاعد الكراسي الخشبية .

ورق جدران : المستخدم في بعض الواجهات لإظهار بعض الكلمات مثل اسم المحل وبعض المعلومات .

حالة عالميه - (L'Atelier Café دراسة تحليلية)



كان المفهوم الرئيسي وراء تصميم هذا المقهى نابع من فكرة بسيطة وهي ضرورة وجود مساحة للتأثير على الحالة المزاجية لمستوى عمق الإدراك البشري ، وهذا النوع من الادراك لا يمكن إلا أن يتأثر بالعناصر الثقافية بكافة جوانبها ، لذلك أصبح هذا الفضاء الذي تحتفل فيه رومانيا من إعادة بناء للإدراك البشري .

تعاون لإنجاز هذا المقهى فريقين من الموهوبين الأول مكون من ثلاثة مصممين و الفريق الثاني من ثلاثة طلاب من الهندسة المعمارية وهذا ما يفسر التوزيع المتكامل في هذا المقهى .

ويتم في هذا المقهى عقد العديد من الأنشطة الثقافية من ورش عمل مختلفة و صور ومعارض و دورات رسم و معارض تصوير و حفلات موسيقية و المسرحيات .⁷

. الواجهة الخارجية

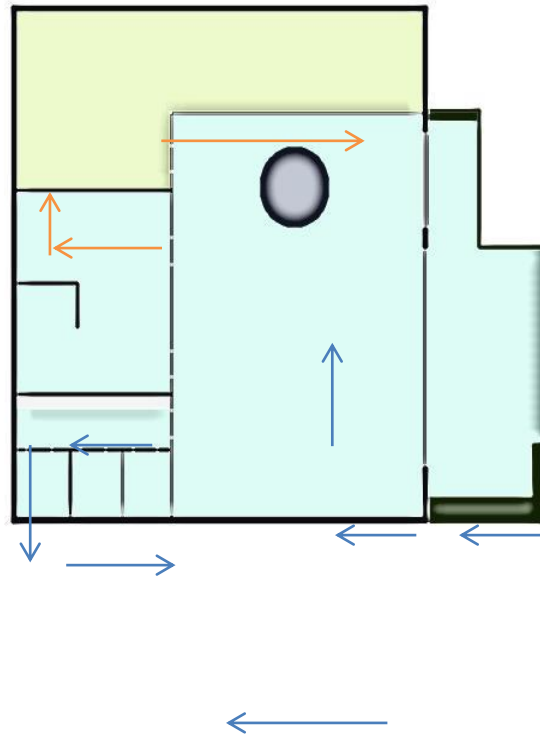
الواجهة الخارجية للمقهى هي عبارة عن واجهة زجاجية تسمح للجالسين في الداخل الاطلاع على الشارع و تسمح للإضاءة الشمسية بالدخول للمقهى ، كما انها تقرب الزبائن الجالسين في الخارج فيشعرون انهم ما زالوا في نفس المكان و يعيشون نفس الشعور



⁷<http://mindfuldesignconsulting.com/cultural-cafe-design-in-romania-restaurant-interior-design-news/>

← حركة عامة

← حركة خاصة



شكل 5 مخطط يبين مسارات الحركة في المفهـى في الحالة العالمية

اسلوب التصميم المتبع

ان اسلوب التصميم المتبع في هذا المقهى قائم على اعادة التدوير واستخدام المواد البسيطة للوصول الى

عمل قائم بذاته تصميميا من الناحية الوظيفية والجمالية

على اسلوب البساطة و التنوع من خلال استخدام الخامات البسيطة التقليدية في الوصول لأشكال جديدة

و هو بذلك يكون اقرب ما يمكن لما بعد الحداثة " . postmodern



صورة 13: صور تبيين الأثاث المستخدم في المقهى الثقافي في الحالة العالمية

نمط الأثاث المستخدم وتوزيعه

التحدي الأكبر الذي واجهه المصمم كان الاثاث ، الذي تم تصميمه و تنفيذه بشكل يدوي من الكرتون المقوى حيث تم عمل بعض العمل الداخلي من قبل متطوعين ، و مما خلق جو ثقافي إضافي قطع الاثاث المصنوعة من خامات فريدة من نوعها لم تستخدم في الاثاث بهذه الطريقة من قبل .⁸

الإضاءة و توزيعها

تم استخدام مصابيح من الورق المقوى معلقة من الاسقف الخشبية مفرزة بأشكال رائعة تسمح للضوء بالمرور من خلالها و تشتيت الإضاءة بما يتناسب مع التصميم والابتعاد عن الإضاءة الموجهة والاكتفاء بالإضاءة المناسبة للقراءة و الجلسات الهادئة .



صورة 14: صورة تبين وحدات الإضاءة المستخدمة في المقهى في الحالة العالمية

⁸<http://www.atelier-cafe.ro/en/poveste/>

الألوان المستخدمة

تم استخدام الألوان الهادئة بشكل عام فاستخدم البني بدرجاته المختلفة كما استخدم اللون الابيض في طلاء بعض الواجهات و في بعض القطع الفنية ايضا ، وهذان اللونان يبعثان جواً من الهدوء والأمان

7.الخامات المستخدمة

تم استخدام الخامات البسيطة و اعادة تشكيلها بما يتلاءم مع التصميم

1- الكرتون المقوى الذي تم ضغطه بطبقات متتالية لإعطائه القدرة على التحمل لوقت أطول ولكن لم يكن ذلك كافيا ليوم لفترات طويلة فيتم تجديد الكراسي في كل بضعة أشهر .



صورة 15: صورة توضح الخامة التي صنعت منها الكراسي في الحالة العالمية

2- الأخشاب التي تم استخدامها في السقف بشكل متقاطع و رائع تتدلى منه وحدات الإضاءة ، كما تم

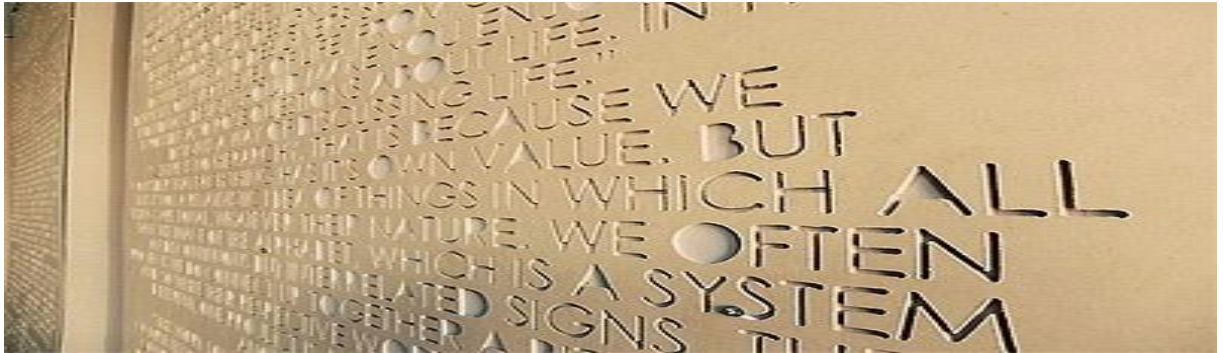
استخدام الاخشاب في الارضية المنفذة من الباركيه



صورة 16: صورة تظهر الأخشاب المستخدمة في السقف في الحالة العالمية

3- الحجر الابيض الذي تم الحفر عليه و تعليقه على الواجهات مما أعطى مظهراً جمالياً و صب في

جوهر تصميم المقهى القائم على البساطة واستخدام الخامات البسيطة



صورة 17: صورة تظهر الحجر المعلق على الواجهات في المقهى الثقافي في الحالة العالمية

(الفصل الثالث)

الفصل الثالث :

(1) الاطار النظري

(2) الناحية التاريخية.

(3) الناحية الاقتصادية.

(4) الاسس الفنية.

(5) المشروع المقترح .

الاشتراطات الفنية والمقاييس العالمية للتصميم الداخلي

الاثر النفسي للألوان

ان دراسة الاثر النفسي للألوان على الانسان ترتبط بالجانب الوظيفي للتصميم, لان دراسة احتياجات الفراغ الداخلي ونوع النشاط الذي سيمارس والمدة الزمنية لوجود الفرد في نطاق فراغ محدد تتحدد بشكل رئيسي من خلال فلسفة الالوان ومعانيها ودلالاتها الرمزية ومالها من اثر في النفس البشرية وفي مستوى نشاط الفرد. وعموما تعد الالوان الدافئة منبهة ومثيرة , في حين تعطي الالوان الباردة الاحساس بالهدوء والسكينة. وفيما يأتي اهم الدلالات والمعاني المتعلقة بالألوانالأولية ومكملاتها والالوان المحايدة:



رسم توضيحي 10: تبين عجلة الالوان الأساسية ومكملاتها

وظيفة اللون في التصميم الداخلي

ان اللون يؤدي دورا حيويا في مجال الفراغ الداخلي, فهو يعمل على ابراز عناصر الاثاث وعلاقتها بمحتويات التشكيل في الفراغ من ارضيات وسقوف وجدران. كما يعتبر الالوان مهمة في جميع اوجه نشاطاتنا في الحياة العامة والخاصة, ولذلك فالأثر الذي تمليه علينا الالوان في الفراغ سينعكس على الشعور الحسي للفرد, ومن هنا يتم اختيار الالوان في الفراغ وفقا لاعتبارات عديدة منها:

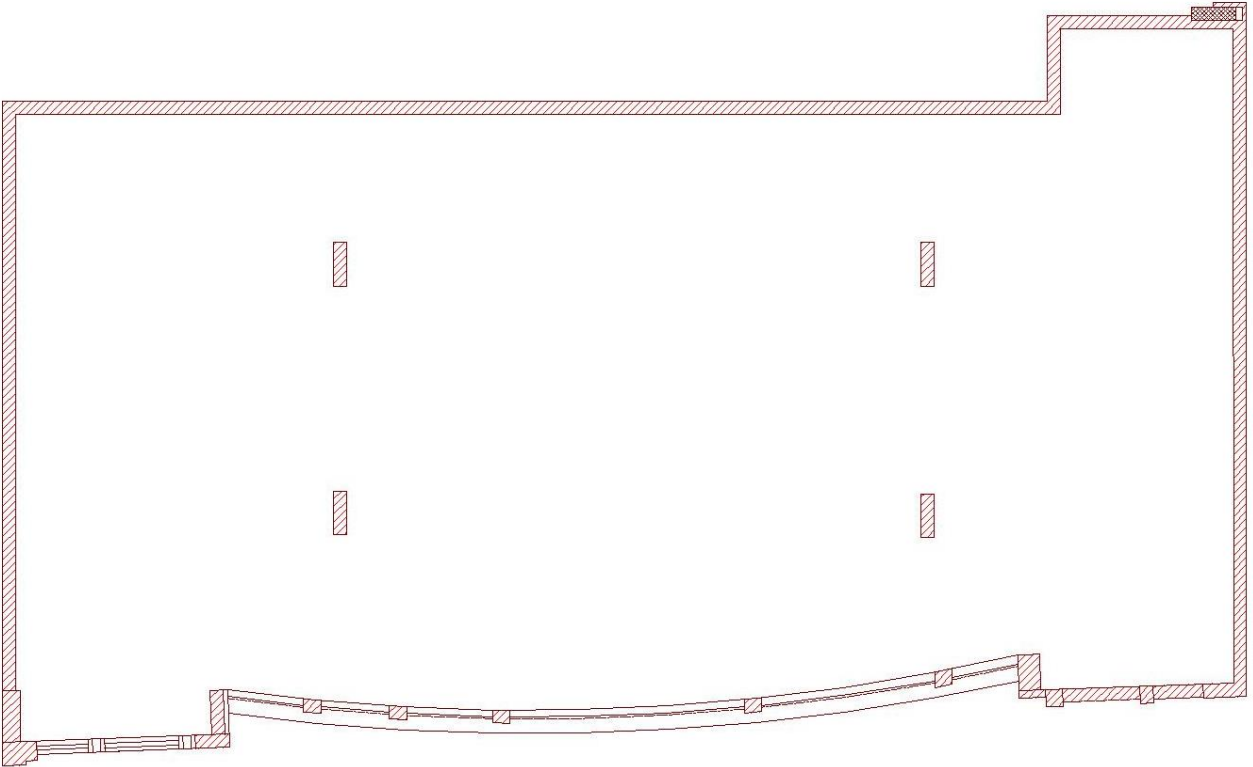
- اعتبارات نفسيه
- اعتبارات جمالية.

المشروع المقترح

تعريف بالحالة الدراسية

المقهى الثقافي هو مقهى ترتاده الفئات الشابة لحضور الندوات و الفعاليات المختلفة التي تزيد من مستوى الوعي الفكري و يقوم مرتاديه بخوض النقاشات ضمن جو هادئ و ترفيهي مناسب.

مخطط للمسقط الأفقي



تحليل المساحات الداخلية

المقهى الثقافي يتكون من مجموعة من الاقسام المختلفة والمترابطة بنفس الوقت فتقسم المساحات لـ

1. منطقة تناول الوجبات .
2. منطقة عرض الكتب.
3. منطقة الجلوس والقراءة .
4. منطقة للعرض والنقاشات واداء الفعاليات .
5. منطقة الخدمات العامة .
6. منطقة العمل للموظفين .

اسلوب التصميم المتبع

الاسلوب التصميمي المقترح للمشروع هو اسلوب ما بعد الحداثة " Post Modern " الذي يدمج ما بين الحديث و القديم في خليط فيعمل على دمج العقول الشابة الحديثة بالتاريخ والثقافة السابقة لهم .

نمط الأثاث المستخدم وتوزيعه

استخدام الأثاث البسيط من الخامات البسيطة و الابتعاد عن تشتيت الالوان والبذخ لإعطاء جو من البساطة و الحرية ، و من خلال ما سبق يمكن الوصول لتخيل التصميم الخاص بقطع الاثاث الخالي من الزخارف او الالوان المكثفة و اعطاه جو من السكون والهدوء بما يتلاءم مع الهدف الرئيسي من المقهى الثقافي بشكل عام .

الإضاءة و توزيعها

يعتمد المقهى الثقافي بشكل عام على وحدات الإضاءة الرئيسية المعلقة في الأسقف الخشبية و استخدام الإضاءة الفرعية الموجهة في بعض الزوايا والمناطق الخاصة للتركيز على مناطق عرض الكتب و مناطق القراءة المختلفة.

بينما يتم استخدام الإضاءة الخافتة في مناطق الجلوس و تناول المشروبات لإعطاء جو من الخصوصية في تلك المنطقة ، بعكس مناطق النقاش التي تبدو فيها الإضاءة واضحة ومباشرة من خلال وحدات اضاءة معلقة في الاسقف .

حيث سيتم توزيع وحدات الإضاءة لكل منطقة بما يتناسب مع وظيفة تلك المنطقة و الفعاليات التي ستتم فيها.

الألوان المستخدمة

الألوان المقترحة في المشروع هي الألوان الهادئة و الدالة على البساطة التي تتكلم بمجموعة من الخامات والألوان الخشبية البسيطة التي تعم أرجاء المقهى و كما تتناسب توزيع الألوان مع توزيع المساحات من الناحية الوظيفية لكل منطقة من أجزاء هذا المقهى .

الخامات المستخدمة

اصبحت المعالجة التصميمية للفراغ و الفضاء الداخلي مستنداً الى مفهومي الوظيفة و الجمال , حيث اصبحت جميع الخامات تقريبا مرشحة لأن توظف ضمن عناصر التصميم الداخلي و من الخامات المقترحة تنفيذها في المشروع : استخدام الرخام في عمل الارضيات لما يميزه بلونه المميز و اللمعان الذي يعطي نوع من الفخامة و الاتساع داخل الفراغ , و سيتم استخدام خامة الجبس و الخشب في عمل الاسقف و التشكيلات عليها و سيتم ادخال عناصر الاضاءة بها لإعطاء الاضاءة المطلوبة داخل الفراغ و من المقترح استخدام اناقة الاسقف المشدودة (stretch ceiling) لما لها من قيمة جمالية و نوع من الحداثة في التصميم ، و سيتم ايضا استخدام خامة الستانلس ستيل في عمل بعض القواطع بين المناطق و ادخال خامة الزجاج عليها , و استخدام خامة الخشب بشكل اساسي في تصميم مناطق العرض والقراءة

النتائج

1. لا يوجد اهتمام بالتصميم الداخلي للمقاهي الثقافية بل يتم التركيز على الواجهة الخارجية فقط.
2. اكتظاظ اماكن العرض بحيث لا تسمح للشخص رؤية جميع الاعمال المعروضة او الكتب.
3. عدم مراعاة تسلسل العمل الوظيفي لكل فرع من فروع العرض .
4. استخدام هذه المعارض للديكورات الكثيرة في الاسقف و الجداريات و الانارة العالية التي تشتت انتباه الاشخاص.
5. عدم استخدام ديكور مناسب الذي يخدم المقهى .

التوصيات

1. مراعاة حجم المدخل لكي يتناسب مع عدد الزائرين .
2. مراعاة الحركة و توزيع المساحات بشكل ايجابي يتلاءم مع المساحة الكلية للمقهى .
3. الاهتمام بتوزيع العروض و مراعاة التسلسل الوظيفي لكل فرع من فروع المعرض .
4. استخدام طرق عرض ملائمة .
5. استخدام الوان مناسبة .
6. العروض و مراعاة التسلسل الوظيفي لكل فرع من فروع المعرض .

المراجع

المراجع العربية :

- 1- حسين الخليلى ، صاحب فكرة المقهى ومؤسسه
- 2- ادريس فرج الله. (2012). التشكيل اللوني في الطباعة. المكتب الجامعي الحديث.
- 3- أيمن سعدس محمد. (2008). خامات و تقنيات التصميم الداخلي. مكتبة المجتمع العربي للنشر و التوزيع.

- 4- ربيع محمد نذير الحريستاني. (2000). عناصر التصميم و الانشاء المعماري. دار قابس.
- 5- عدائي عبد الهادي، و عبدالله الدرايسة محمد. (2014). تكنولوجيا الخامات في التصميم الداخلي. مكتبة المجتمع العربي للنشر و التوزيع.

http://www.saudilamino.com/arabic-html/products-a.html#tempered -6

<http://www.fwasl.com/color-theory-for-designer-part1-color-meaning/>-7

المراجع الاجنبية :

<http://mindfuldesignconsulting.com/cultural-cafe-design-in-romania-1>

restaurant-interior-design-news/

http://www.atelier-cafe.ro/en/poveste/-2

فهرس الصور

صورة 1: المقهى الثقافي في الحالة المحلية.

صورة 2: الواجهة الخارجية للمقهى بالحالة المحلية

صورة 3: الجلسة الخارجية للمقهى بالحالة المحلية

صورة 4: لوحة معلقة في المقهى الثقافي في الحالة المحلية

صورة 6: سقف المقهى الثقافي في الحالة المحلية

صورة 7: صورة للمقهى الثقافي في الحالة المحلية

صورة 8: صورة للأثاث في المقهى الثقافي في الحالة المحلية

صورة 9: صورة تبين الإضاءة الموجهة للواجهات في المقهى

صورة 10: صورة تظهر الجبس المستخدم في القواطع في المقهى

صورة 11: صورة للمقهى الثقافي في الحالة العربية

صورة 12: توضح الواجهة الخارجية للمعرض بالحالة العربية

صورة 13: صورة لقطع الأثاث المستخدم في المقهى بالحالة العربية

صورة 14: الإضاءة الموجهة على الجلسات في المقهى بالحالة العربية

صورة 15: صورة خارجية للمقهى بالحالة العالمية

صورة 16: صور تبين الأثاث المستخدم في المقهى الثقافي في الحالة العالمية

فهرس الاشكال

Error! Unknown switch argument.

Error! Unknown switch argument.

Error! Unknown switch argument.

Error! Reference source not found.

Error! Reference source not found.

Error! Reference source not found.

Error! Reference source not found.

Error! Unknown switch argument.

Error! Reference source not found.

شكل 2: رسم توضيحي تبين عجلة الالوان الأساسية ومكملاتها

Postmodern architecture عمارة ما بعد الحداثة

عمارة ما بعد الحداثة (Postmodern architecture)، هي عمارة كلاسيكية مهجنة تدعم الفكر

الكلاسيكي التاريخي بشكل واضح. وقد اتخذ شعار "الشكل هو الهدف" Form is aim.

التاريخ

ظهر اتجاه عمارة ما بعد الحداثة بعد عام 1960 م ، حيث ظهر عدد من المعماريين ينادون بعمارة ما بعد الحداثة و ركزوا على التجريد ليس غنيا بما يكفي ليستجيب لكل المتطلبات العاطفية و الذاتية للعمارة وان النتاج المعماري له مضمون رمزي و تزويقيا و بذلك اهتم انصار هذا الاتجاه اهمال العمارة المعاصرة للتاريخ و للموروث الحضاري و من هذا نستدل ان رواد هذا الاتجاه يفضلون العودة الى القواعد الكلاسيكية و يفضلون ايجاد حركة ما بعد الحداثة تكون اكثر تلقائية وهم غالبا يستشهدون بأراء غروبيوس الذى قال عن العمارة المعاصرة (ولقد جرى قطع الصلة بالماضي بشكل يسمح لنا بتصور أشياء جديدة للعمارة تتناسب مع الحضارة و التقنية للعصر).

اول من استخدم هذا المصطلح هم روبرت ستيم ، و بولجولديبيرجنت.

أسباب ظهور هذا الاتجاه

- ظهور الطراز الدولي بعد الحرب العالمية الثانية و رغم النجاح الاقتصادي تولد الملل بسبب تكرار المباني.
- محاولة التخلص من رتابة المباني السائدة و الوصول الى مباني اكثر دفئا تربط بين الماضي و الحاضر و المستقبل حتى تتواصل الاجيال.
- من هنا تولدت الرغبة في ايجاد حلول و افكار جديدة. ساعد في ذلك الاستقرار الذى ساد دول اوروبا و امريكابعد الحرب الثانية.
- مؤتمر سيام ونبذ العمارة الوظيفية البحتة و التوجه نحو الكلاسيكية و العضوية و الدعوة الى وجود عمارة ترفيهية و انواع جديدة من المباني .

- النزعات الاقليمية و الروحية التي تثير في انفسهم تذكار الماضي اضافة الى ايجاد مباني يفتخرون بها مثل مبنى التلفزيونات لفيليب جونسون و اعمال فنتورى و مايكل جريفز .

مميزات هذا الاتجاه

- الاتجاه نحو الاكثار من العناصر المعمارية حيث يقول فننتوري (القليل يعني المثل) (Less is more) عكس مقولة ميس (Less is more).
- عمارة صريحة يفهمها الناس .
- استخدام الزخرفة و الخيال و الاثارة (استخدام مفردات عمارة قديمة لتزيين العمارة الحديثة).
- النزعة الاقليمية (الثقافة - المناخ - الطبوغرافيا) .
- استخدام مختلف انواع التشطيبات بالوان متنافرة جنباً الى جنب حت اصبحت بعض الشوارع و الميادين تبدو و كأنها كرنفال او عرض ازياء .
- الحرية المطلقة للمعماري في تصميم مبانيه و هذه الحرية لا تقوم على اسس او مبادئ يمكن الالتزام بها .

نقد الاتجاه

الإيجابيات

- الاهتمام ليس في المبنى فقط بل بالفراغات حوله مما ساعد في خلق جو و بيئة سكنية متكاملة.

السلبيات

- عدم وجود قواعد ثابتة تسيّر عليها العمارة في التصميم .
- استعمال لغات معمارية متعددة .

اتجاهات ما بعد الحداث

و ينقسم اصحاب هذا الاتجاه الى:

- جماعة نادوا بالكلاسيكية و اقتباس العناصر منها (الرواق - قوس - مجموعة تماثيل) بدون تنسيق و ترتيب مسبق .
- جماعة اتبعوا مفهوم جديد بعيد عن الكلاسيكيات .

التعامل مع الشكل والفراغ

الشكل

- هدوء الخلط بين القديم و الحديث بداية بشكل مدروس ومتميز ثم بعد ذلك اختلف الامر بعد ظهور مبدأ (كل شيء غير ممكن ولكن اي شيء ممكن) .
- تميز الشكل بالبساطة .
- الاشكال غير محدودة بل مجرد خلط بين عدة اشكال معمارية .
- خروج الشكل من النظام التكعيبي .

الفراغ

- الفراغ مهم جدا ثم بعد ذلك يأتي الاهتمام بالشكل (نمو الفراغات من الداخل الى الخارج) .
- لم يتم التقيد نامور او محددات معينة في الفراغ .
- رغ المحاولة لربط الفراغات الداخلية بالشكل الا ان ذلك اكتتفه الغموض و عدم المنطقية .
- الفراغ غير واضح النهاية و له امكانية الامتداد الافقي بسهولة مثل الفراغ في الحديقة اليابانية .