



جامعة النجاح الوطنية

## تصميم داخلي لمعرض البسة نسائية

مايو 2017



كلية الفنون الجميلة

قسم الفنون التطبيقية



جامعة النجاح الوطنية

## تصميم داخلي لمعرض البسة نسائية

اعداد/ رزان العودة

اشراف/ د.مرفت عياش

قدم هذا البحث استكمالاً لمتطلبات مساق بحث مشروع تخرج

مارس 2017

## الاهداء والشكر

اهدي نجاحي الى من أحمل أسمه بكل فخر

الى من افتقدته في كل لحظة من حياتي الجامعية

أبي

والى من ساهمة في وصولي لطريق النهاية

الى من علمتني وعانت الصعاب من أجلي

و وقفت الى جانبي وساندتني

أمي

وأيضاً وفاء وتقديراً واعترافاً مني بالجميل أتقدم بجزيل الشكر لأولئك المخلصين

الذين لم يألوا جهداً في مساعدتنا في مجال البحث العلمي، وأخص بالذكر

الدكتورة الفاضلة: ميرفت عياش على هذه الدراسة و صاحبة الفضل ف

يتوجهي ومساعدتي في اتمام هذا البحث، فجزاها الله كل خير .

## الملخص

لقد حرصت على إعداد بحث يتناول مشكلة تصميمية مهمة في وقتنا الحالي في ضوء التغيرات التي يفرضها التقدم الذي يواكب حياتنا و الإنفتاح الكبير على الحضارات الاخرى مما يؤثر على عاداتنا وتقاليدينا بشكل كبير ، و قد قمت بدراسة و تحليل موضوع معرض ملابس نسائية، من ناحية وظيفية و جمالية و الانطباع الذي يحدثه التصميم الجيد للمعرض على الزبائن والموظفين.

تم ذكر مقدمة نوضح فيها تعريف الملابس بشكل عام و أهمية الملابس للإنسان ومراحل تطورها عبر التاريخ و متى بدء الانسان باستخدام الملابس النسائية و تطور طرق صنعها عبر التاريخ .

## الفهرس

3	.....	الاهداء والشكر
4	.....	الملخص
7	.....	المقدمة
8	.....	أهمية المشروع المقترح
8	.....	مشكلة البحث
8	.....	فروض البحث
9	.....	حدود البحث
9	.....	منهجية البحث
10	.....	خطة البحث
11	.....	الناحية التاريخية
12	.....	الناحية الاقتصادية
13	.....	الحالة الدراسية (الحالة العالمية)
15	.....	المسقط الافقي:
16	.....	العلاقات الوظيفية:
17	.....	الحركة:
18	.....	النسب و المساحات والعلاقات الوظيفية :
19	.....	التصميم المتبع في المعرض:
20	.....	قطع الناثث المستخدمة:
21	.....	مقاعد الانتظار:
22	.....	قطع العرض:
23	.....	الخامات المستخدمة :
26	.....	السقف:
27	.....	الاضاءة المستخدمة :
28	.....	الالوان المستخدمة:
29	.....	نسبة اللوان المستخدمة :
30	.....	الدراسة التحليلية(الحالة المحلية)
30	.....	أ.المقدمة معرض الكازار
30	.....	1.التعريف بالحالة
31	.....	2.المسقط الافقي
32	.....	3.وصف الواجهة الخارجية:
33	.....	ب.العلاقات الوظيفية:
34	.....	ت.الاسلوب المتبع بالتصميم:
35	.....	ث.دراسة النسب والمساحات والحركة
37	.....	ج.الحركة
38	.....	ح.الالوان المستخدمة في التصميم



## المقدمة

تعتبر الاسواق التجارية من اهم العناصر التخطيطية في تشكيل المدن و من أهم العناصر المكونة تلك الحضارة لما لها من صفة الاستمرار، فقد أصبحت الأسواق اسواقا ثابتة واختيرت اماكنها الى جانب التجمعات البشرية الكثيفة و قد عرفها الناس على مر عصورهم العديد من المنشأة التجارية التي كان لها الدور الاساسي في نمو الحياة الاجتماعية و الاقتصادية في ذلك، و لقد شهد التصميم الداخلي اختلاف و تغيرات عظيمة على مر العصور من حيث المضمون و الشكل لقد أصبح من ضمن الاولويات بالنسبة للتجار في محاولة منهم لمواكبة التطورات المتلاحقة .

## أهمية المشروع المقترح

نظرا لتطور الموضة وتقدمها في عالم الملابس، انشأت العديد من الشركات المنتجة للملابس العالمية وقد تنافست كل منها على جودة بضائعها، ذلك يؤكد حاجة السوق الى معارض تختص بالألبسة والإكسسوار الخاص بها، لم يقتصر التنافس فقط على البضاعة داخل المعرض وإنما شمل بالتصميم الداخلي للمعرض.

## مشكلة البحث

1. وجود خلل في المحركة
2. عدم دراسة منطقة العرض بطريقة صحيحة ، مما يؤدي الى عدم لفت الانتباه .
3. استخدام الاضاءة وتوزيعها بشكل خاطئ.
4. ترتيب الالبسة و الإكسسوار بطريقة عشوائية معا ختلاطا لاصناف و الانواع.

## فروض البحث

1. دراسة الفراغ والكتلة .
2. استخدام انواع اضاءة مختلفة واللوان تلفت الانتباه .
3. معالجة مسارات الحركة للدخول و الخروج مع سهولة الوصول لكل البضاعة.

## حدود البحث

1. الفئة ( النساء ما بين 18 - 50 )

2. الحدود الزمنية 2017

3. الحدود المكانية ( نابلس\_الضفة الغربية )

4. المساحات ( 250\_ 300 م )

## منهجية البحث

- **المنهج الوصفي** : "يعتمد المنهج الوصفي على دراسة الظاهرة كما توجد في الواقع ويهتم بوصفها وصفاً دقيقاً ويعبر عنها كيفياً أو كمياً. فالتعبير الكيفي يصف لنا الظاهرة ويوضح خصائصها"<sup>1</sup>، يتم فيه وصف المشروع و أهمية الدراسة بالنسبة للمجتمع بشكل عام و النساء بشكل خاص.
- **المنهج التحليلي** : "يقوم هذا المنهج على عمليّاتٍ ثلاث: التفسير، والتّقد، والاستنباط، وقد تجتمع هذه العمليّات كلّها في سياق بحثٍ معيّن، أو قد يُكتفى ببعضها عنها، وذلك بحسب طبيعة البحث"<sup>2</sup>، يتم تحليل المشروع عن طريق طرح ثلاث حالات دراسية منها المحلية و العربية و العالمية و تحليلها من جميع النواحي.
- **المنهج الاستقرائي**: هو عبارة عن عملية دقيقة تهدف إلى جمع البيانات، وملاحظة الظواهر المرتبطة بها من أجل الربط بينها بمجموعةٍ من العلاقات الكلية العامة، تتم خطوات المنهج بالملاحظة والفرضيات والتجارب.

(<http://vb.mediu.edu.my/showthread.php?t=13461>)

<sup>2</sup> (<http://fiqh.islammessage.com/NewsDetails.aspx?id=3980>)

[http://mawdoo3.com/%D8%AE%D8%B7%D9%88%D8%A7%D8%AA\\_%D8%A7%D9%84%D9%85%D9%86%D9%87%D8%AC\\_%D8%A7%D9%84%D8%A7%D8%B3%D8%AA%D9%82%D8%B1%D8%A7%D8%A6%D9%8A](http://mawdoo3.com/%D8%AE%D8%B7%D9%88%D8%A7%D8%AA_%D8%A7%D9%84%D9%85%D9%86%D9%87%D8%AC_%D8%A7%D9%84%D8%A7%D8%B3%D8%AA%D9%82%D8%B1%D8%A7%D8%A6%D9%8A)

## خطة البحث



رسم البياني 1: . يوضح الخطة المتبعة بالبحث

## الناحية التاريخية

الملابس من أهم متطلبات البشر و يرتدي معظم الناس نوعاً أو آخر من الثياب ومشتقاتها، إضافة إلى ملابس الزينة. فالناس في شتى أنحاء العالم يرتدون الكثير من أنواع الملابس. ويحدث هذا التنوع تبعاً لاختلاف الغرض الذي يدعو الفرد لارتداء نوع ما من الملابس. ويستعمل الناس شتى المواد والأساليب في صنعها و يتبعون عادات مختلفة في أزيائهم.

الإسكيمو في المناطق الباردة الحذاء الطويل و السراويل و المعطف السميك، بينما يرتدي الرجل الإفريقي الذي يعيش في إحدى قرى القارة قطعة من الثياب يلفها حول وسطه. وترتدي الممرضة في المستشفى زياً معيناً، و تضع على رأسها غطاءً معيناً. و كذلك يرتدي الصيرفي الذي يعمل بأحد المصارف بلندن زياً كاملاً، يتكون من سروال و سترة و قبعة توضع على الرأس. يرتدي كل هؤلاء الأشخاص ملابس مختلفة. و بالرغم من اختلاف الثياب فهم جميعاً في حاجة إليها. و تعتبر الثياب إحدى ضروريات الحياة للإنسان كالطعام والمأوى.

## الناحية الاقتصادية

تعتبر صناعة الملابس إحدى الصناعات الكبرى في العالم. وتشمل الملابس النسائية، والرجالية، وملابس الأطفال، والفتيات، بالإضافة إلى صناعة الفراء، والتطريز، والقبعات، والحلي، واللآلئ، والأحذية، وحقائب اليد النسائية، و القفازات، والأزرار، والمشابك، والملابس الداخلية، وملابس النوم، والملابس الرياضية وغيرها .

وهناك العديد من الدول التي تشكل صناعة الألبسة جزء كبير من الاقتصاد الكلي ، ومثال على ذلك الولايات المتحدة الأمريكية والتي تأتي في مقدمة دول العالم في إنتاج وصناعة الملابس. ويوجد في الولايات المتحدة الأمريكية حوالي 24,000 مصنع لإنتاج الملابس. وتستخدم هذه المصانع حوالي 1,400,000 عامل. وتتخصص حوالي 10,500 مصنع في صناعة الملابس النسائية، وتعتبر غالبية المصانع صغيرة الحجم. وتستخدم هذه المصانع الصغيرة في المتوسط حوالي مائة عامل، بينما تستخدم بعض المصانع حوالي ألف عامل ، وتعد لندن ونيويورك وباريس وميلانو من أكبر مراكز الأزياء في العالم<sup>3</sup>.

---

<sup>3</sup>) <http://www.hotcourses.ae/study-abroad-info/subject-guides/fashion-study/>

# الحالة الدراسية (الحالة العالمية)

## SND Fashion Store

1-التعريف بالحالة: محل بيع الملابس النسائية و الاكسسوارات، يقع الصين/ شنغهاي، تأسس سنة 2014.

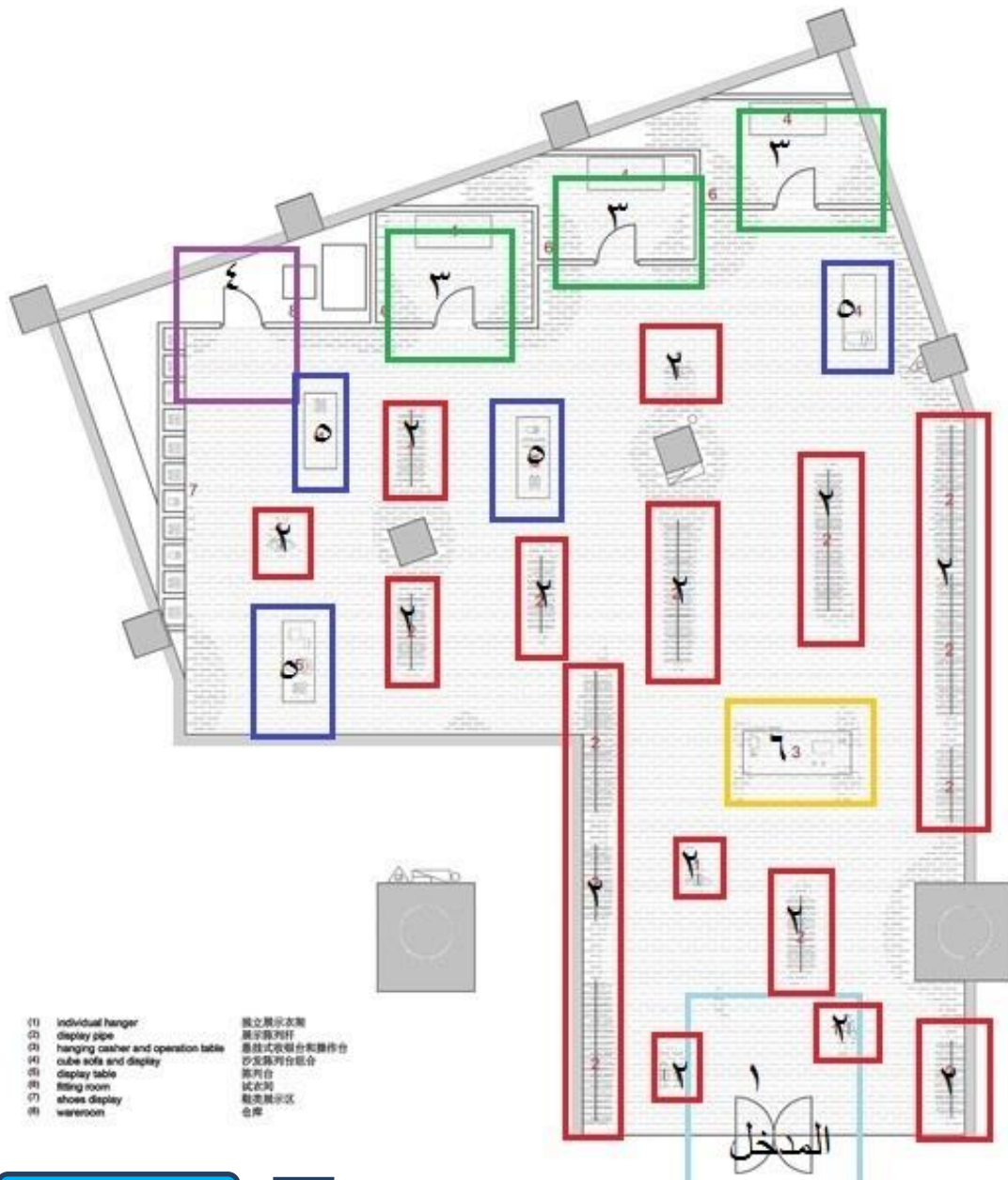
المصمم: Francesco Gatti



صورة رقم 1: يوضح تصميم المعرض. 2014.

يعد هذا المتجر من العلامات التجارية الغربية المعاصرة و له أثر كبير في الصين، و يصنف أحدث بوتيك مستقل أفتتح مؤخرا فيشنغهاي، أو كتصميم هذا المتجر الى المصمم Francesco Gatti، يتميز هذا المشروع بفكرته المدعومة فيزيائيا، عندما بدأت هذا المشروع التجزئة كانت هناك فكرة بسيطة و جذابة معلقة كلشيء على السقف، و بالتالي تتحرك للخروج من الطريق الأثاث و الأدوات ليتم بيعها حتى يتسنى لجميع مساحة يمكن أن تكون حرة للعملاء ليعمم. و ذلك باستخدام البرامج التي تحاكي الفيزياء من المواد الحقيقية، كنا نتصوره سقف المرنة التي تم سحبها إلى أسفل من وزن هذه الكائنات المختلفة.

وكانت الخطوة التالية للتفكير في المعدات التقنية اللازمة لتخزين مثلا لإضاءة ومكبرات الصوت ، و الرشاشات، و الكاميرات، و مكيفات الهواء والتهوية، لذلك ان من الطبيعي أن نفكر في هذا السقف كسطح للمنفذ. هذا كان الأصل في السقف الأبيض، ودعم سريع الزوال للكائنات لتسريعة الزوال.<sup>4</sup>



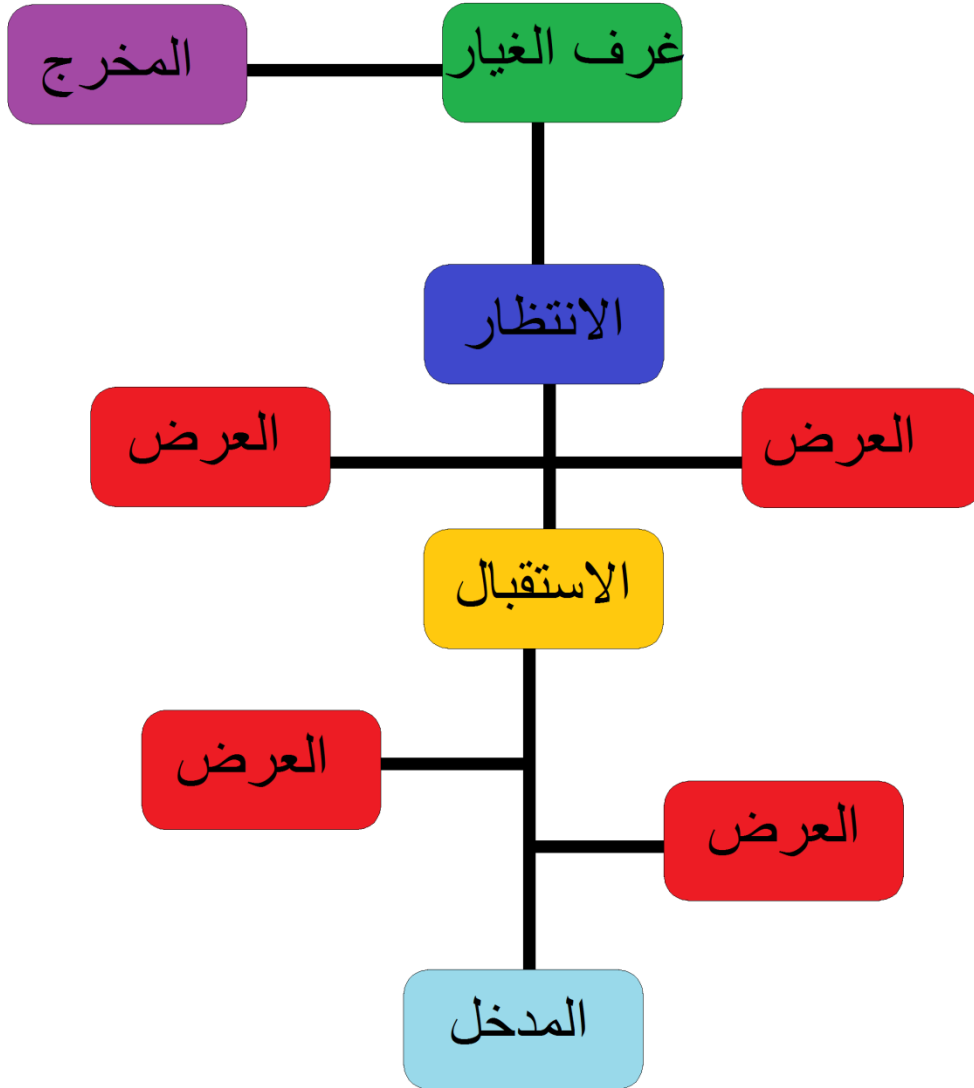
المدخل 1

المخرج 4

الاستراحة 5

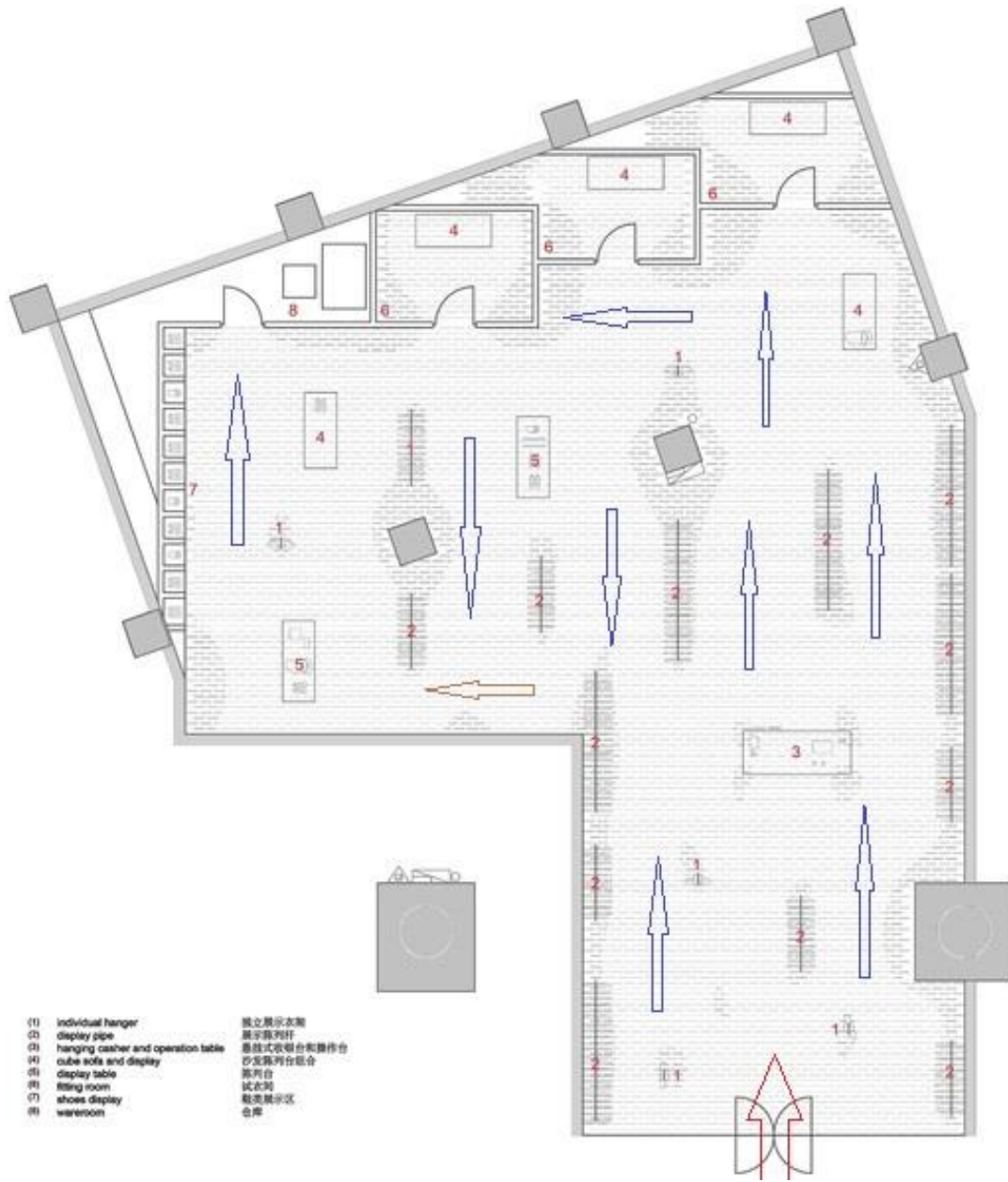
الاستقبال 6

صورة رقم 2: توضح المسقط الافقي للمعرض والتوزيع الوظيفي



رسم البياني 2: يوضح الشكل العلاقات الوظيفية داخل المعرض.

# الحركة:



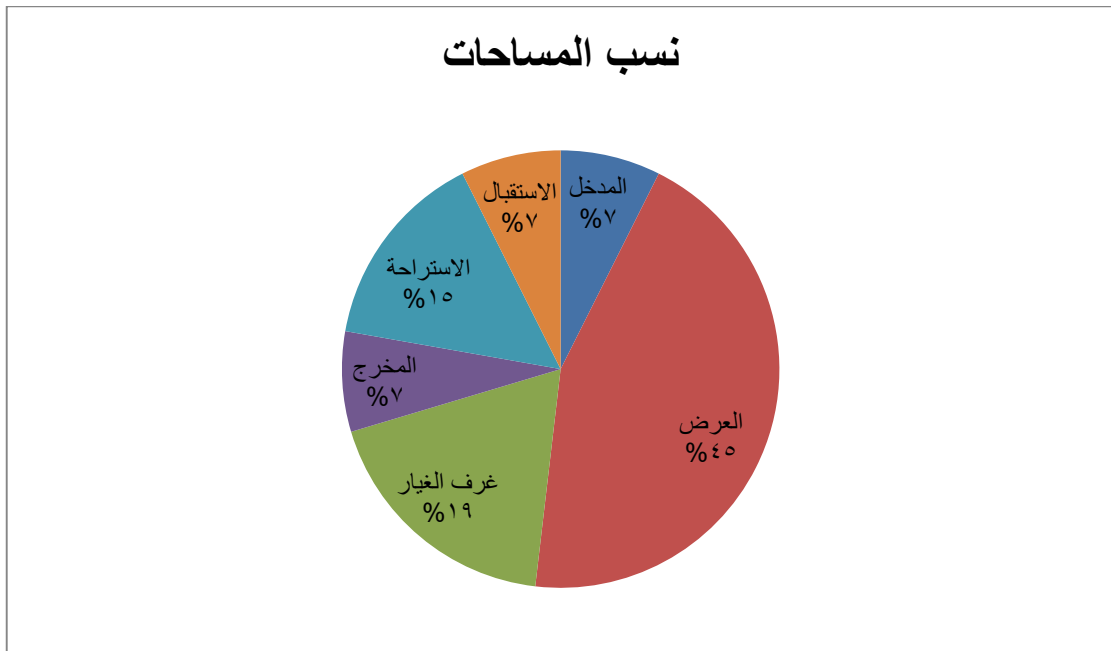
صورة رقم 3: توضح مسار الحركة داخل المعرض

## النسب و المساحات والعلاقات الوظيفية :

1- عملية الدخول والخروج من المعرض سهلة و لا تسبب الازعاج لأحد.

2- يوجد مساحات جيدة للتنقل بين المعارضات

3- توزيع اماكن العرض بشكل جيد.



رسم البياني 3: توضح نسب المساحات داخل المعرض.

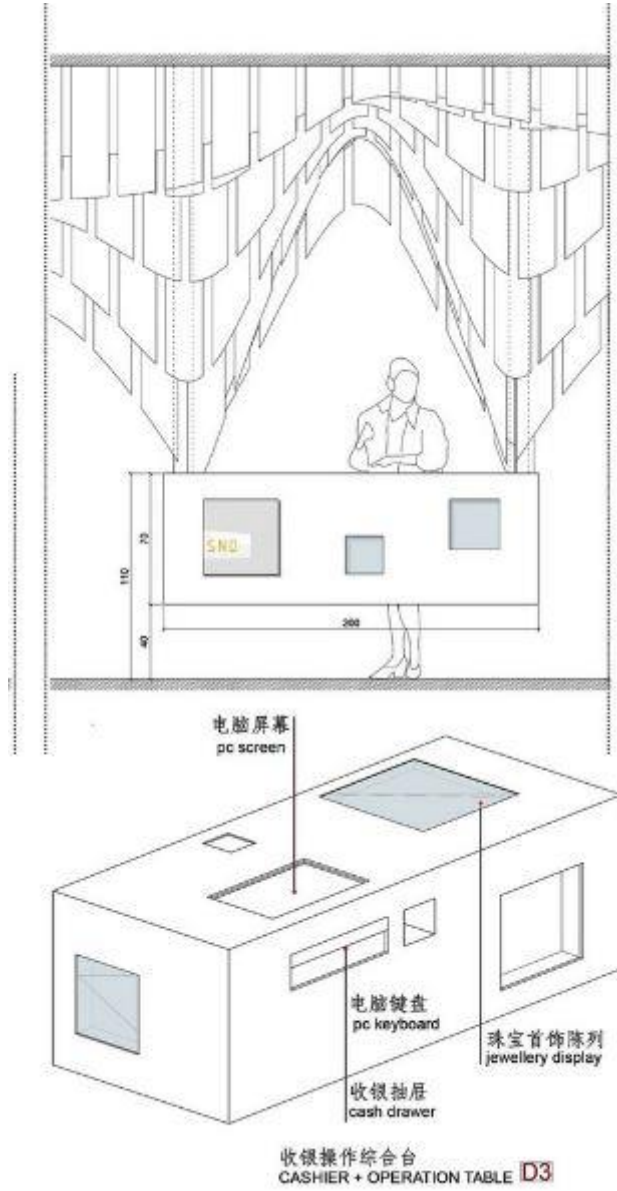
## التصميم المتبع في المعرض:

أتبع المصمم الأسلوب الحديث التصميم (modern) ويتضح ذلك من طريقة التصميم المتبعة في السقف السماوي المستوحى من الفضاء.

تعريف (MODERN) : تعرف العمارة الحديثة بأنها فترة معمارية ذات اتجاه يضم مجموعة من المدارس والاساليب المعمارية التي لها خصائص متشابهة, والتي تشترك في المقام الاول بتبسيط الاشكال ونبذ الزخرفة . وقد اشتهرت في القرن العشرين وبرزت في مباني المؤسسات والشركات.<sup>5</sup>

## قطع الاثاث المستخدمة:

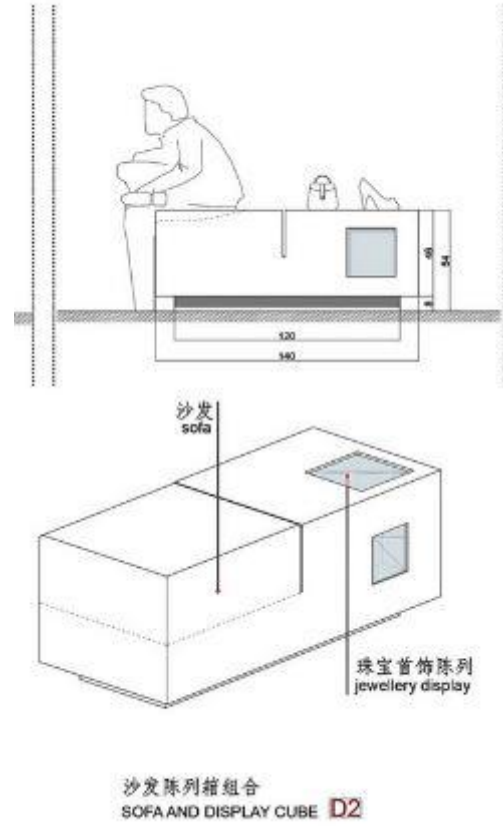
الكاونتر: استغل المصمم الكاونتر في عرض البضاعة، عن طريق عمل فتحات غائرة لعرض المنتجات مع وجود اضاءة مخفية داخلها للجمالية.



صورة رقم 4: توضح طريقه تصميم الكاونتر والفتحات الموجودة فيه.

## مقاعد الانتظار:

تم تصميم مقاعد الانتظار على ان تناسب الجلوس والعرض، كما عرضنا سابقنا في استغلال الكاونتر للعرض ايضا تم استغلال المقاعد للعرض عن طريق عمل قسمين بكل مقعد.



صورة رقم 5: توضح طريقة عمل تصميم المقعد مع منطقة عرض

## قطع العرض:

وتتكون من رفوف على الجدران من خشب الزان، وعمدان الالمنيوم المعلقة على الالياف الزجاجية المستخدمة لتعليق الملابس.



صورة رقم 6: توضح طريقة العرض على الجدران باستخدام الرفوف الخشبية.



صورة رقم 7: توضح طريقة تعليق عمدان الالمنيوم في الالياف الزجاجية للعرض

## الخامات المستخدمة :

استخدم المصمم خامة خشب الزان في معظم قطع الاثاث و رفوف العرض الموجودة في المعرض، خشب الزان يدخل هذا النوع من الخشب في صناعة الأثاث المكتبي والمنزلي، و هناك عدّة أنواع تتفرّع منه كالزّان التركي، والأمريكي، والرّوسي، والرّوماني. و يعتبر الزّان الرّوماني أفضل هذه الأنواع خاصّةً إن كان مجفّفاً فعندها يكون باهظ الثّمّن و ذا تكلفةٍ مرتفعةٍ إلاّ أنّه يخدم مستخدمه بشكلٍ كبير، أمّا أقلّ هذه الأنواع جودةً فهو الزّان التركي، حيث نجده متوافراً في الأسواق بأسعار زهيدة، ويستخدم خشب الزّان بشكلٍ عام فيعدّة أمور من أهمّها: صناعة الأبواب والمكاتب، والأثاث المحفور بزخرفةٍ معيّنة.

أما في الارضية تم استخدام الباركيه (massif):

مصنوع من الخشب الطبيعي ذي اللون البني واكثر ما يستعمل في القصور والمنازل الفخمة لأنه من النوعية الجيدة التي قد تدوم لـ 50 سنة اذا ما تم صيانتها وتلميعها بشكل دوري كل 6 اشهر.

كيفية توزيع الخامات على الارض والاثاث :



صورة رقم 8: توضح الخامات المستخدمة في الارضية والاثاث ورفوف العرض

## الخامات المستخدمة في العرض:

كما ذكرنا سابقا استخدم المصمم الخشب في العرض، تم تدعيم الخشب بقضبان الألمنيوم لحمل الملابس، سبب استخدام مثل هذه الخامة يعود لخواصه الجذابة تتضمن نحسن المظهر، وسهولة التصنيع، ومقاومة جيدة للتآكل، وانخفاض كثافته، وارتفاع نسبة القوة إلى الوزن، وارتفاع صلابة الكسر.



صورة رقم 9: : توضح قضبان الألمنيوم المستخدمة لحمل الملابس

## السقف:

تم تحديد المواد المستخدمة لنحت السقف المعلق لوائح النار، رقيقة جدا مصنوعة من الألياف الزجاجية الشفافة البيضاء مقاومة للحريق، بدلا من تأثيرها البصري، وتعزيز التصميم مع الجودة العاكسة، ثبتت باستخدام ثقب تتيح لنا تثبيتها بالمسامير لإمكانية الاستبدال والتصليح.<sup>6</sup>



صورة رقم 10: : توضح الخامة المستخدمة في السقف

## الاضاءة المستخدمة :

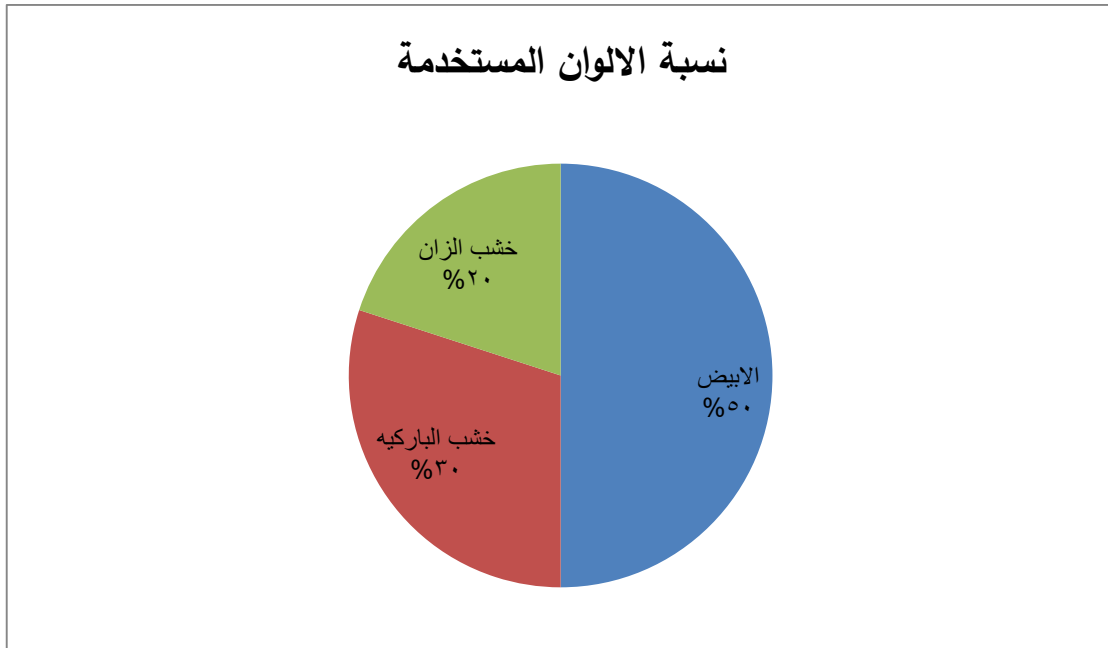
يحتوي المعرض على نوع واحد من الازياء المباشرة وهي السبوتلايت بعدة احجام مختلفة وتم اخفائها داخل شرائح الالياف الزجاجية في السقف تظهر على شكل انارة مخفية، تم تدعيم الازياء داخل المعرض بوضع عدد كبير من الزجاج العاكس ( المرآة ) لعكس الازياء وتقويتها.



صورة رقم 11: توضح الازياء المستخدمة والزجاج العاكس ( المرآة ).

1. لون الخشب الباركيه: استخدم الخشب لتغطية الارضية كاملة، ذو اللون البني الداكن.
2. اللون البني اللّامع : يدل على الحقيقة و التخطيط و النظام. وكذلك يرمز إلى الصّلابة و الحزن و التشاؤم. فقد قامت جامعة كان ساس بهذه التجربة عندما صبغت في إحدى المعارض لون الجدران باللون الأبيض فرأت بطء حركة الناس فيها، و عندما غيرها إلى البني اللامع أّتسرعة حركتهم في المعرض و تجول و أماكن كثيرة في وقت أقل.
3. اللون الأبيض: استخدم اللون الابيض في السقف و بعض قطع الاثاث، و تم طلاء قضبان الالمنيوم باللون الابيض و يعود السبب لما يتركه الابيض على الانسان. لون الثلج والقطن والحليب، و اللون الأبيض أكثر الألوان راحة للنفس، و البياض، قمة البراءة و النقاء و الرقة و الوضوح. و هو يوحي إلى الاستقرار والسلام و التفاؤل فالعرائس يستعملن في حفلات الزفاف اللون الأبيض رمزاً للعدرية و الطهارة، و قال رسولا لله صلى الله عليه وسلم "البس وامن ثيابكم البي اصف إنها من خير ثيابكم وكفنوا فيه اموتاكم وإن خير أكحالكم الإثمد يجلو البصر وينبت الشعر".<sup>7</sup>

## نسبة الالوان المستخدمة :



رسم البياني 4: يوضح الرسم البياني نسبة الالوان المستخدمة في المعرض.

# الدراسة التحليلية (الحالة المحلية)

أ.المقدمة معرض الكازار

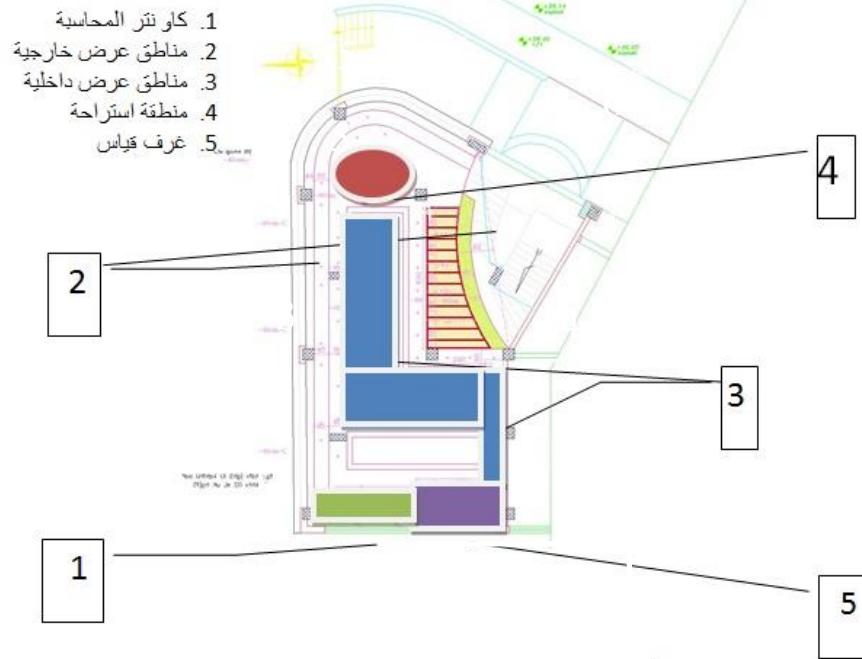
## 1.التعريف بالحالة

- معرض الكازار للملابس النسائية مكون من طابقين يحمل طابع الاناقة والرقي في فكر في فلسطين نابلس شارع رفيديا, سنة التصميم: 2014.



صورة رقم 12: توضح جزء من الحالة المحلية لمعرض الكازار

## 2. المسقط الافقي



صورة رقم 13: المسقط الافقي لطابق الاول



صورة رقم 14: المسقط الافقي لطابق الاول

### 3. وصف الواجهة الخارجية:

- نلاحظ ان الشكل الخارجي عبارة عن واجهات من من الحجر الى جانب الزجاج النقي لاعطاء الشفافية وقد وضع اسم المعرض باللون الاحمر المضيئ ليلفت الانتباه.



صورة رقم 15: توضح الواجهة الخارجية للحالة الدراسية لمعرض الكازار.

## ب.العلاقات الوظيفية:

- كما توضح العلاقات الوظيفية يأتي في المقدمة المدخل الى جانب مناطق العرض الخارجية ثم منطقة الاستراحة التي وضعت في المقدمة بحيث اعتبر عنصر جمالي الى جانب الناحية الوظيفية ثم مناطق العرض الداخلية المنتشرة بكامل المعرض ومنطقة الكاونتر وغرف القياس.



رسم البياني 5: يوضح العلاقات الوظيفية لمعرض الكازار

## ت.الاسلوب المتبع بالتصميم:

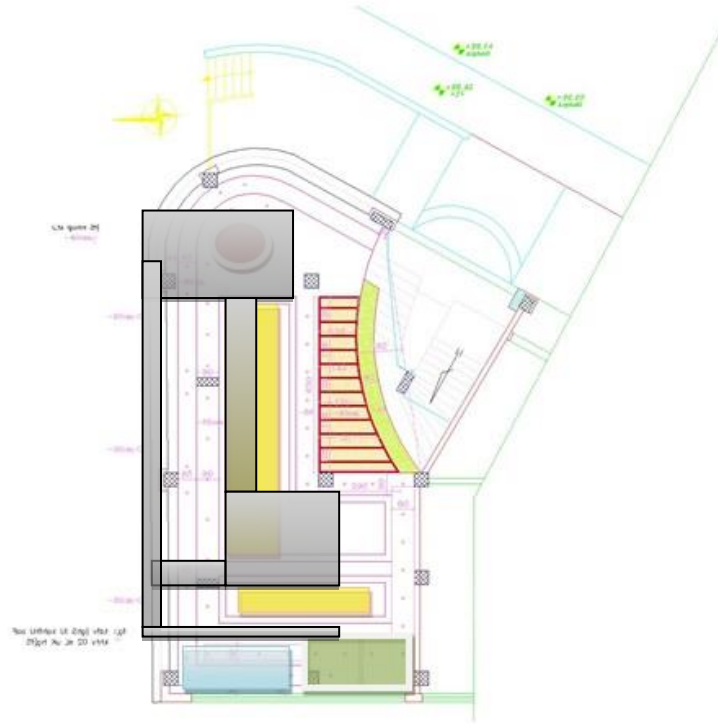
- اتبع المصمم اسلوب<sup>8</sup> "MODERN" لما هو سائد بالوسط المحلي بحيث اعتمد اسلوب الحدائة فاستخدم خطوط مستقيمة واستخدم الاضائه على شكل خطوط مضيية ليؤكدعلى الاشكال ويعطيها جمالية .



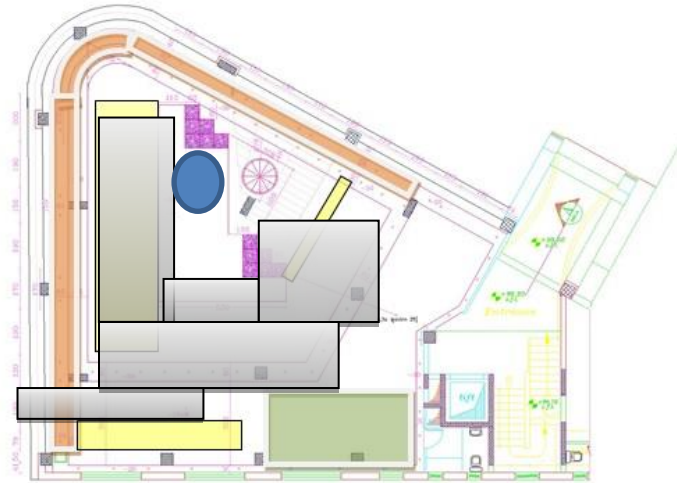
صورة رقم 16: توضح الاسلوب المستعمل في معرض الكازار .

### Modern Style<sup>8</sup>

يتميز النمط بالبساطة واستخدام الخطوط الواضحة والاسطح المصقولة  
أثاث هذا النمط يتميز بالأشكال الهندسية القوية ذات المظهر الأملس، يدخل في صناعة الأثاث معدن الكروم والفولاذ المقاوم للصدأ  
الألوان دورها محدود حيث تستخدم الألوان الخفيفة، وفي بعض الأحيان يتم توظيف لون واحد فقط بشكل واضح  
بما أن هذا النمط بسيط جدا بأثاثه وإكسسواراته وألوانه، فإنه إذا دمج مع نمط آخر (أو أكثر)، فإن النتيجة بالتأكيد تكون خلابة وفريدة .

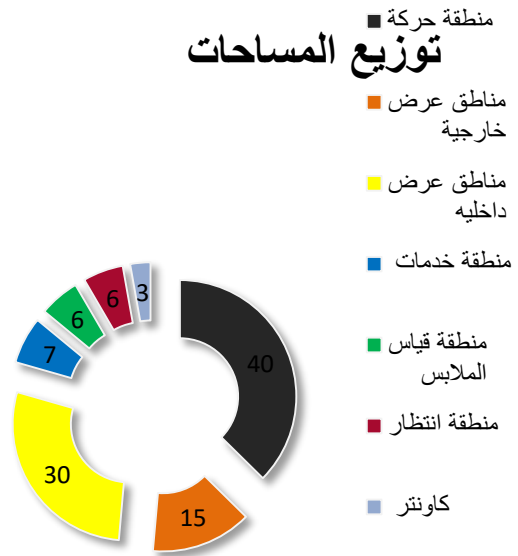


صورة رقم 17 يوضح توزيع المناطق في لطابق الاول لمعرض الكازار



صورة رقم 18: يوضح توزيع المناطق في لطابق الثاني لمعرض الكازار.

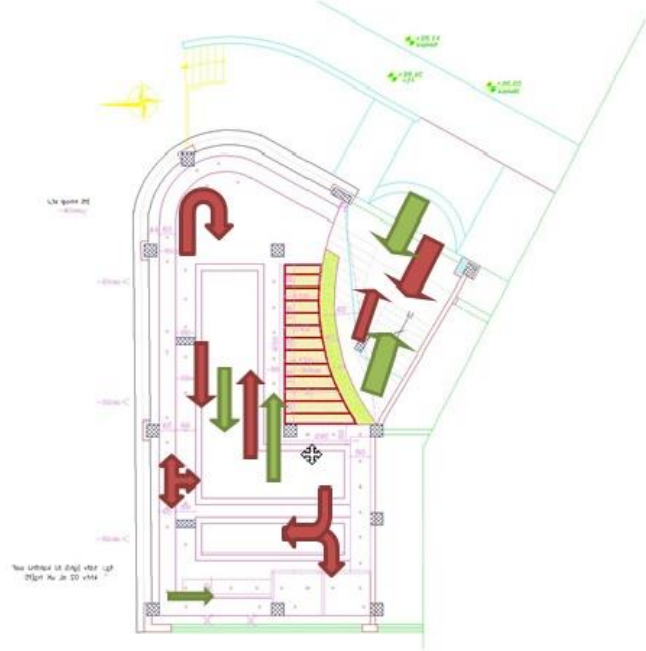
## توزيع المساحات



رسم البياني 6: يوضح نسب المناطق في المشروع لمعرض الكازار.

## ج. الحركة

كما نلاحظ من شكل رقم (25) اسلوب الحركة المتبع فنلاحظ ان عملية الدخول والخروج تتم عبر نفس المدخل لرغبة المصمم بالاستفادة من المساحات الداخلية .



1. السهم الأخضر يمثل الحركة للموظفين
2. السهم الأحمر يمثل الحركة العامة

صورة رقم 19: يوضح كيفية الحركة لمعرض الكازار.



صورة رقم 20: يوضح كيفية الحركة لمعرض الكازار.

## ح.الألوان المستخدمة في التصميم

- -اللون الأبيض : و هو اللون التقليدي للبراءة و النقاء ، ويعطي اللون الأبيض شعور بالراحة ويعطي للفضاء الداخلي مساحة واسعة و اللون الأبيض لون محايد يتناسب مع كل الألوان تقريباً في مجال الأزياء .
- -اللون الأسود : اللون الأسود تربطه علاقة بالقوة والأناقة و الرسميات ويعطي شعور بالعمق، وله كذلك مدلولات سلبية وهو لون عادة لا يستخدم بمفرده ولكن يساعد الألوان الأخرى للوصول إلى منزلة من السمو و السكون ويشترك مع العديد من الألوان الأخرى وخصوصاً الألوان الدافئة والقوية كاللون الأحمر ليعطي ألوان مغامرة وقائمة ويستخدم في العديد من الفراغات ولكن بعناية وبمساحات محدودة.
- -البيج : اللون البيج هو لون منقلب له خاصية متوافقة مع الألوان الباردة والدافئة القوية وهو يعتبر كخلفية متعادلة وهو لون يستخدم في الفراغ ليعطي نوع من الاسترخاء والسكون، وكذلك يستخدم مع الألوان الأخرى ويضاف إليها وخصوصاً القائمة منها ليساعدها على إظهارها بصورة مناسبة.



صورة رقم 21 :توضح الالوان لمعرض الكازار .

- هناك إضاءة طبيعية وإضاءة صناعية ويجب توافر الإثنين معاً لخلق جو مناسب من الإضاءة داخل المعرض.
- - الإضاءة الطبيعية : الحصول على الإنارة الطبيعية من الشمس خلال وضح النهار من خلال الفتحات المعمارية ، اهتمام المهندس المعماري أثناء التصميم عندما تكون الإنارة الطبيعية متطلب رئيسي لزيادة الإنارة الطبيعية لراحة النظر ، ويعتبر ضوء النهار مرغوباً فيه من الناحية النفسية لخلق بيئة ملائمة للتسوق في النهار .
- - الإنارة الصناعية : استخدام الإضاءة الصناعية داخل المعارض والمحلات التجارية وذلك لأن تلك الإضاءات يمكن التحكم في ألوانها وفي شدتها وتضفي على التصميم جمالية وتعطي للمعروضات جمالية أكثر .
- وهناك أمور يجب مراعاتها عند تصميم الإضاءة :
- يجب تخصيص إضاءة في أماكن العرض وذلك لإبراز المعروضات وتركيز الإضاءة في الأماكن المخفيه والأماكن البعيده عن الإضاءة الطبيعية .
- - تم استخدام " سبوت لايت " <sup>9</sup> موفر للطاقة :
- يصلح للتشغيل المستمر 24 ساعه لا يسخن المكان و لايبهت مع مرور الوقت يعمل بكفاءة عالية لغاية 8000 ساعة وهو موفر للطاقة بنسبة 80% يتوفر باللونين الأبيض الناصع و الأصفر 13 وات.

---

(<http://www.onislam.net/arabic/nama/success-stories/124214-7-----.html>)

(<http://www.onislam.net/arabic/nama/success-stories/124214-7-----.html>)

- - اضاءه مخفية خلف أماكن العرض :
- إضافة لذلك نجد ما يعرف بإسم ال led lighting<sup>10</sup>...أو الألياف الضوئية وهي مصنوعة من الزجاج النقي طويلة ورفيعة، يجمع العديد من هذه الألياف في حزم داخل كيا بل ، و توضع بشكل مخفي في الأسقف المستعارة وديكورات الجدران وتتوفر بالعديد من الألوان.

خطوط الإضاءة  
البيضاء



وحدات الإضاءة  
الصفراء

الإضاءة المخفية

صورة رقم 22: توضح الإضاءة المستعملة في معرض الكازار .

## د.المواد الخام المستخدمة

- من ناحية المواد الخام فقد تنوعت وتعددت بين المواد التقليدية مثل الخشب و الجبس والمواد الجديدة مثل الالكابوند و ستانلس ستيل.
- خامة الالكابوند :هو عبارة عن قطع ألمنيوم سميكة تحتوي بداخلها على مادة فلينية تكون عازلة للحرارة والبرودة، كما ان الطبقة الخارجية لا تصدأ او تنكسر و تحتاج عملية التغليف الى دقة عالية و كذلك الى ذوق فني في اختيار الالوان والديكورات المناسبة لكل بناية ووفقاً لما يطلبه العميل.
- مميزات الالكابوند:
- يمتاز بعمره الذي يدوم لسنوات طويلة عكس ما كان يستخدم سابقاً في عمليات البناء من المرمر والدهان والنثر التي لا تستمر طويلاً.
- تطوير المباني وازافة الجمال على الاماكن التي تتأثر بعوامل الزمن.
- التناغم البصرى المتميز .
- يخفى الكثير من العيوب التي تصاحب الواجهات الخارجية للمباني.
- تعطى لسطح الواجهة تنوعاً بصرياً يريح النظر الية.
- سهولة التنظيف<sup>11</sup>.

<sup>11</sup> (<http://www.damagate.com/vb/t289789/>)

- استخدمت خامة الخشب في كاونتر الاستقبال ورفوف العرض ومناطق العرض الموجودة في المنتصف لسهولة تشكيلة وامكانية طلائه واطهارة باكثر من طريقة وهنا تم طلائه بلون الابيض واعطائه لمعة خفيفة.
- ومن ثمة تاتي خامة الجبس التي استخدمت في حركات السقف والجدران وقد استخدمت خامة الجبسين لامكانية تشكيلها وملائمتها مع اي من الخامات الاخرى فلذ اتت بجانب كل من الكوبوند والسثيل والخشب.
- خامة الجلد التي استخدمت في تجيد الفرش الداخلي في منطقة الراحة والتي اعطيت اللون الاسود لابرازها وتميزها عن بقية المعرض ، كما استخدمت خامت السثيل الى جانب خامات الجلد لتكون اقدام الفرش والا جانب خامة الخشب بحيث اتت على شكل قضبان دائرية لتكون علاقات الملابس.

## ذ.الاثاث الداخلي

- الاثاث الداخلي نظرا لمساحت المعرض فوجدت الجلسات في اماكن متفرقة من المعرض وكانت باسلوب حديث خالي من التفاصيل وباسلوب بسيط ليتماشا مع الاسلوب المتبع في التصميم العام للمعرض .
- ومن ثمة الى اهم قطع الفرش وهي كاونتر المحاسبة الذي كان بمثابة قطعة فنية وتقنه في استعمال الخامات المناسبة لذلك.



صورة رقم 23: توضح الخامات المستخدمة في الكاونتر في معرض الكازار.



صورة رقم 24 : توضح الفرش الداخلي لمعرض الكازار.

## الحالة الدراسية (الحالة العربية)

إسم المشروع : Reiss

مصمم المشروع : Bond Interiors

مساحة المشروع : 300 مترمربع

مكان المشروع : Dubai



صورة رقم 25 : نظرة عامة للمشروع.

## تعريف الحالة الدراسية:

معرض ملابس رجالية ونسائية تم مؤخراً تجديد التصميم الداخلي لمجموعة المعارض التابعة لهم عنظره جديد و أنيقة و عصرية و تم تصميمه بواسطة مجموعة " bond interiors " وهي من أهم الشركات في الإمارات العربية المتحدة ، نظرة جديدة معاصرة ومتطورة من متجر يتزامن أيضا مع مجموعة مذهلة عرض جميع أنحاء المعرض.

يتكون المعرض من الأقسام التالية :

1. قسم العرض وتشكل المساحة الأكبر

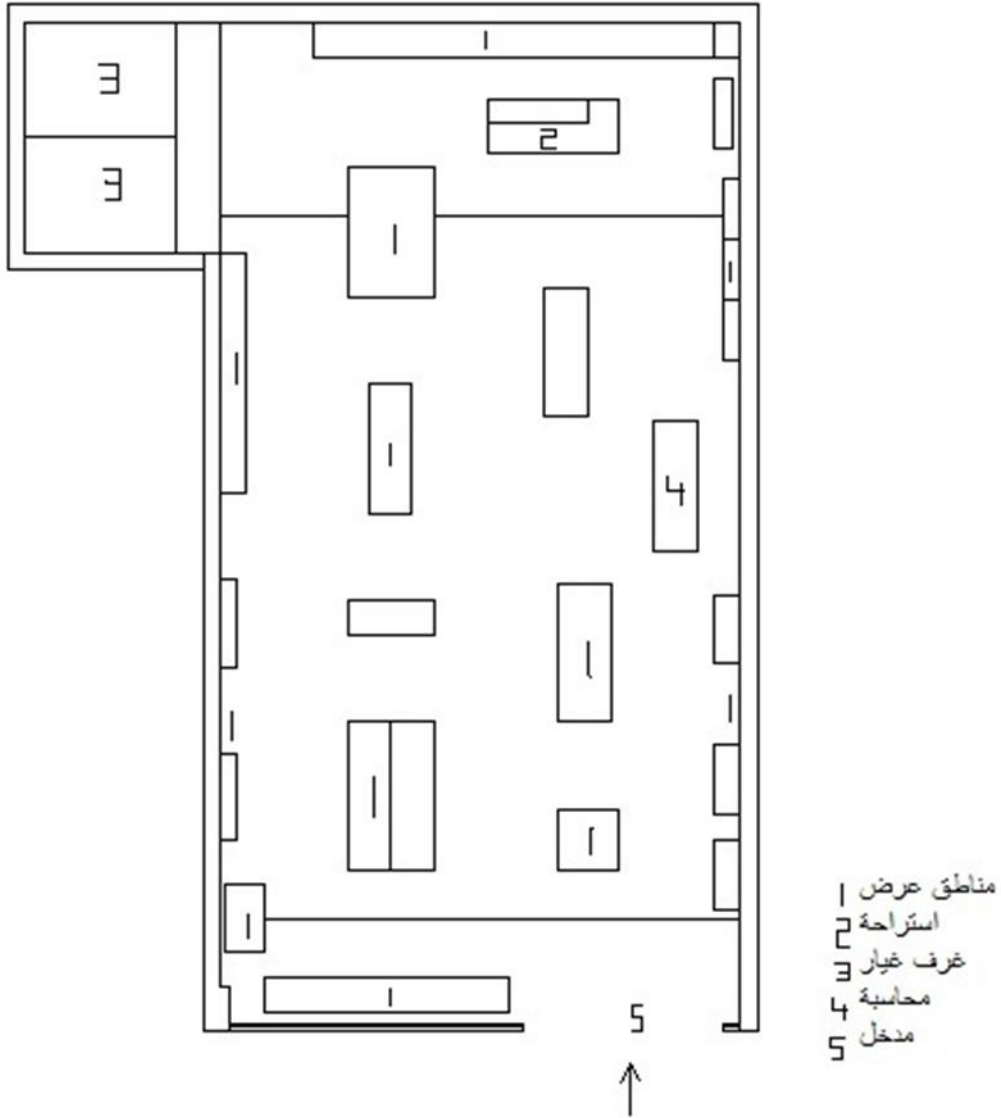
2. المحاسبة

3. أماكن استراحة

4. غرف غيار

5. مدخل

## المسقط الافقي:



صورة رقم 26: المسقط الافقي للمشروع موضح عليه مناطق العمل.

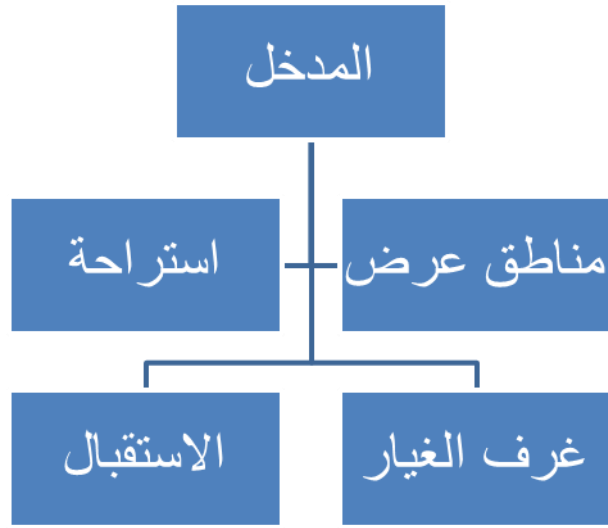
## تحليل الواجهة الخارجية :

تتميز واجهة المحل بخطوط مستقيمة سيرا على مبدأ الديستاييل وهي واجهة من الكوبوند المطلي باللون الاسود العاكس ليعبر عن فخامة و رقي المكان وقوة تصميم هو يدخل في جدران الواجهة خامة المرايا باللون الاسود لاعطاء نوع من الحركة و استخدام الرخام الاسود على مدخل المعرض ليكمل الناحية الجمالية للمدخل , ويتخلل الواجهة باترينة عرض من الزجاج بلاضافة الى اضاء عنصر الجمال في بترينات العرض للفت النظر لواجهة المعرض .



صورة رقم 27: الواجهة الخارجية للمعرض.

## العلاقات الوظيفية

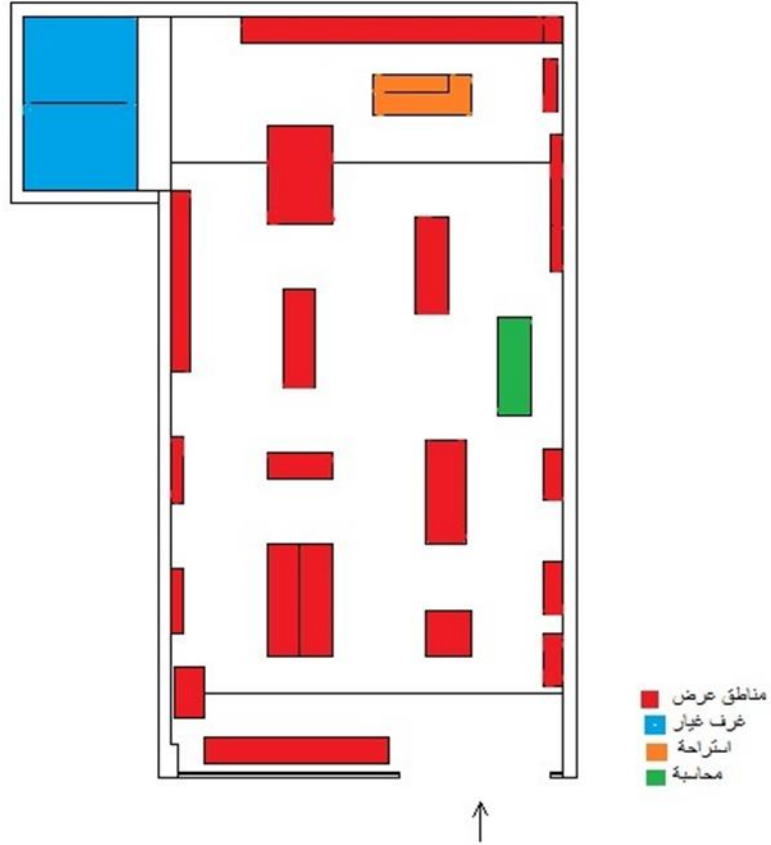


رسم البياني 7 : العلاقات الوظيفية

## الأسلوب المتبع في التصميم :

أسلوب التصميم المتبع في تصميم المعرض يتمثل بالأسلوب الحديث البسيط الذي يواكب العصر، حيث استخدم الخطوط الأفقية و الرأسية و الأشكال المستطيلة على التوالي " ديستايل" في تصميم الواجهه اتحيثان عنصر التميز والتألق هو الذي يطغى على المشروع بما يشمله من اثاث وخطوط مستقيمة تتسجم مع الحداثة و التقدم .

## النسب والمساحات



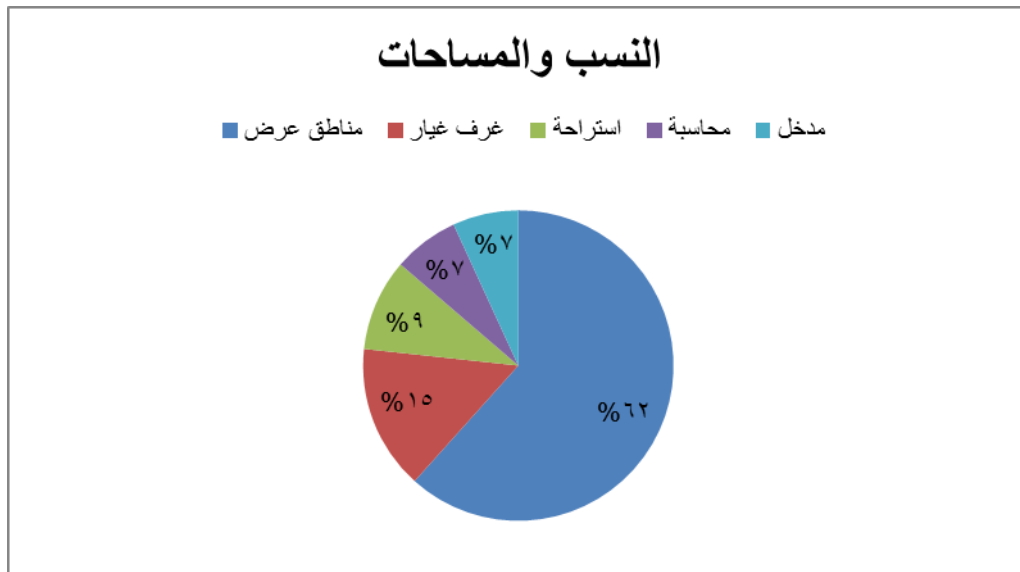
صورة رقم 28: توضح النسب والمساحات في المعرض.

المدخل : اهتم المصمم بالمدخل فجعله واسعاً لا يعيق عملية الدخول و الخروج

أماكن العرض : الحركة بين أماكن العرض جيدة ، المساحة كافية لحركة الزبون وحركة العاملين

براحة حيث أنها لا تعيق الحركة.

## النسب والمساحات

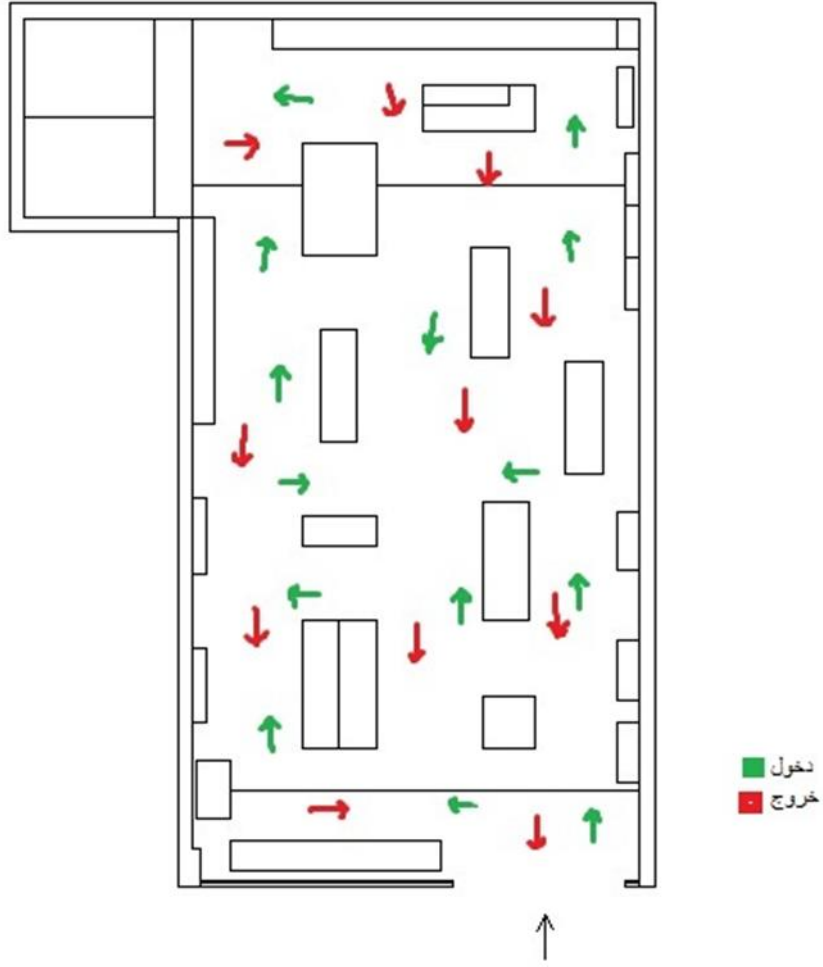


## الحركة :

محاور الحركة هي من أهم العناصر لتحقيق أكبر قدر من الراحة في الحركة داخل المعرض هذا وقد تحققت الصراحة والوضوح فكانت السلاسة وسرعة التنقل والتبادل السهل بين جنبات المعرض من سمات هذا المعرض.

كما يجب ضرورة مراعاة سهولة الإستعمال والمرونة في الحركة معاً لأخذ بعين الإعتبار حركة الزبائن وحركة العاملين بحيث تكون الحركة مدروسة جيداً ودراسات المسافات بين اماكن العرض لتلبي راحة الزبائن في التنقل بسهولة داخل المعرض.

## حركة الزبائن والموظفين



صورة رقم 29: حركة الزبائن والموظفين في المعرض.

## الألوان المستخدمة :

- اللون الأبيض: وهو اللون التقليدي للبراءة والنقاء، ويعطي اللون الأبيض شعور بالراحة ويعطي للفضاء الداخلي مساحة واسعة و اللون الأبيض لون محايد يتناسب مع كلا لألوان تقريباً في مجال الأزياء.
- اللون الأسود : اللون الأسود تربطه علاقة بالقوة والأناقة والرسميات ويعطي شعور بالعمق ، ولهكذا لكم دلالات سلبية وه ولون عادة لا يستخدم بمفرد هو لكن يساعد الألوان الأخرى للوصول إلى منزلة من السمو و السكون ويشترك مع العديد من الألوان الأخرى وخصوصاً الألوان الدافئة والقوية كاللون الأحمر ليعطي ألوان مغامرة و قاتمة و يستخدم في العديد من الفراغات ولكن بعناية و بمساحات محدودة.
- رمادي : ليس الرمادي لونا بحد ذاته وإنما تدرج ما بين الأبيض والأسود ، يعتبر اللون الرمادي من الألوان المتزنة المحايدة و خصوصاً الرمادي المتوسط هو أكثر الألوان جميعه احياناً ، وهو لون خال تماماً من التعبير ، يميل إلى السخونة عندما يمتزج بالألوان الساخنة وإلى البرودة عندما يزداد امتزاجه بالألوان الباردة، والرمادي يحول تباينات الألوان إلى ألوان منسجمة و وضع الرمادي بجوار لون ما يزيد منشدة اللون، يستخدم في الخلفيات وفي العديد من الفراغات وخصوصاً مع الألوان الأحادية.
- البيج : اللون البيج هو لون متقلب له خاصية متوافقة مع الألوان الباردة والدافئة القوية وهو يعتبر كخلفية متعادلة وه ولون يستخدم في الفراغ ليعطي نوع من الاسترخاء والسكون، وكذلك يستخدم معاً لألوان الأخرى ويضاف إليها وخصوصاً القاتمة منها ليساعدها على إظهارها بصورة مناسبة.



صورة رقم 30: الالوان العامة التي استخدمت في المعرض.

## الإضاءة :

بالنسبة لهذا المعرض لا توجد اضاءة طبيعية بسبب موقعه داخل مولا عتمد على الإضاءة الصناعية.

### سيوتلاي تموفر للطاقة :

يصلح للتشغيل المستمر 24 ساعه لا يسخن المكان ولا يبهد مع مرور الوقت يعمل بكفاءة عالية لغاية 8000 ساعة وهو موفر للطاقة بنسبة 80% يتوفر باللونين الأبيض الناصع والأصفر 13 وات.

### النيون:

هو عنصر كيميائي من الغازات النبيلة (الغازات الخاملة، الغازات النادرة) التي تتصف بأنها إذا ما أضيفت إلى مصباح ضوئي زادت من توجهه وأعطته بريقاً مختلفاً، كما أنه غاز خامل ينتشر في طبقات الجو العليا، كما يستخدم في ملء أنابيب المصابيح وله خاصية الإنتشار.

## إضاءة مخفية :

إضافة لذلك نجد ما يعرف بإسم ال led lighting... أو الألياف الضوئية و هي مصنوعة من الزجاج النقي طويلة ورفيعة ، يجمع العديد من هذه الألياف في حزم داخل كوابل ، وتوضع بشكل مخفي في الأسقف المستعارة وديكورات الجدران و تتوفر بالعديد من الألوان .

## الإضاءة الجمالية :

تعتبر أحد عناصر تصميم المكان.. و وجودها مقتصر على المنظر الجمالي لا على إضاءة المكان.. فوجودها تكتمل عناصر تصميم الغرفة ، أنواعها كثيرة ومختلفة منها ما يعلق بالسقف..على الجدران..أو يوضع على الطاولات الجانبية و المداخل و منها ما يكون أرضي.



صورة رقم 31: انواع الإضاءة المستعملة في الاسقف

## الخامات المستخدمة:

1. الرخام للأرضية حولا لمدخل : نعتبر مادة الرخام مثلا لذهب لأن الذهب يحافظ على قيمته

وكذلك الأمر بالنسبة للرخام , تستعمل مادة الرخام كمادة اساسية لإظهار جمالية التصميم

سواء كان ذلك في الأرضيات أم في الجدران

2. الجبس: ويمتاز الجبس باللون الأبيض والمعروف عليه لذلك في سهل تلوينه والرسم عليه

وعمل النقوش والديكورات المختلفة التي تظفي لمسة الجمال والمنظر على المكان.

3. الموكيت : يبعث الدفء والراحه ، كما انه ناعم تحت القدمين ويعطي شعور بالفخامه.

تكمّن فائده الموكيت المنقوش بانه يخفي الأوساخ والبقع وهو مثالي للمناطق ذات مستوى

دعك عالي تحتا قدام الماره ولذلك يستخدم في الفنادق بكثره ، بينما الموكيت الساده /plain

له ميزه رائعه لكونه يوجي بان المكان متسع.

مثلا عنصر اخر من عناصر التصميم الداخلي فإن للموكيت إيجابيات وسلبيات

**فمن إيجابياته :**

1. انه دافئ تحتا لأقدام

2. عازل للصوت

3. عازل للصدا

**ومن سلبياته:**

1. ان الموكيت ذي النوعية الجيده باهض الثمن

2. كما انه لا يناسب المناطق الرطبه

## الفصل الثالث (المشروع المقترح)

### المقدمة

#### تعريف بالحالة الدراسية

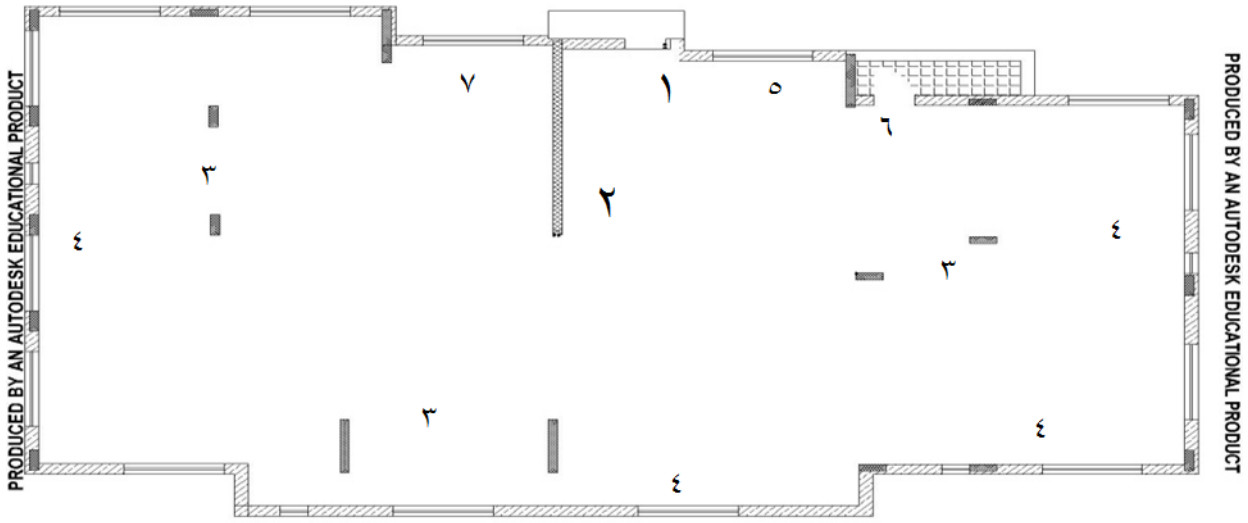
معرض بيع البسة نسائية واكسسوارات واحذية، يقدم افضل التصميمات العصرية للملابس والاكسسوار ويعمل على راحة الزبون من الناحية التصميمية.



صورة رقم 32: توضح الشكل الخارجي للمبنى.

# المسقط الأفقي

PRODUCED BY AN AUTODESK EDUCATIONAL PRODUCT



PRODUCED BY AN AUTODESK EDUCATIONAL PRODUCT

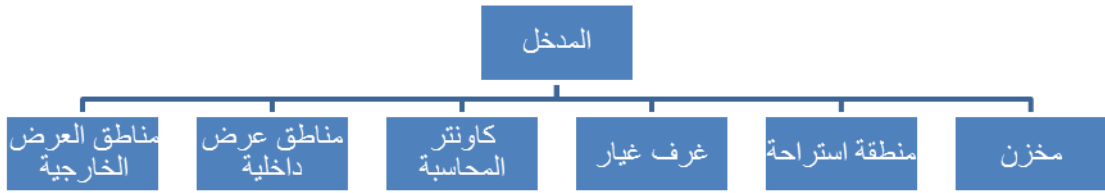
- 1- المدخل
- 2- كاوتر الحاسبة
- 3- مناطق عرض داخلية
- 4- مناطق عرض داخلية خارجية
- 5- منطقة استراحة
- 6- غرف تغيير
- 7- مخزن

صورة رقم 33: يوضح المسقط الأفقي موضع عليا مناطق العمل.

## الشكل الخارجي

تمثل الواجهة للمبنى المصدر الرئيسي للضوء الطبيعي، ميزت بخامة الزجاج على ارتفاع المبنى كاملا كما تشكل منظر جمالي مطل على الشارع الرئيسي، يمكن استخدامها كمنطقة عرض البضاعة بشكل جمالي ليلفت الانتباه.

### العلاقات الوظيفية



رسم البياني 8: يمثل العلاقات الوظيفية داخل المبنى.

## المدخل

المدخل من اهم الاقسام في المعرض، لأنه يعطي الانطباع الاول ويعطي جاذبية خاصة للزبائن مما قد يزيد نسبة دخولهم الى المعرض، ويمكن اضافة الخامات والاضاءة الجمالية والوظيفية.

## صالة الانتظار

وتشمل صالة الانتظار جلسة خاصة للزبائن وتكون ذا تصميم مميز وتكون صالة الانتظار قريبة من صالة العرض او يكون لها قاطع من الزجاج لكي نرى صالة العرض لان صالة العرض يجب ان تكون ملفت للانتظار .وتحتاج الى نسبة12%

## منطقة العرض

وتشمل منطقة العرض الالبسة المراد عرضها وذلك اما يكون في خزائن عرضا وفترينات من الزجاج لسهولة العرض للزبائن ويدخل بها العلاقات والرفوف وذلك لحاجة منطقة العرض لها وتكون منطقة العرض ذات الاهمية في المحل وذلك لانها تحتوي على معروضات المحل ويجب ان تكون ذات منظر جمال يوم ميز ويكون تصميمها مرتبط مع المناطق الاخرى وتحتاج النسبة 33%.

## الكاونتر

يكون بجانب المدخل وله اىضا اهمية كبيرة فه ومنه يتم التحرك الى جميع مناطق المحل ومنها يتم التحرك الى صالة العرض او صالة الانتظار و هو يكون لاستقبال الزبائن ويحتاج الى 5%.

## غرف الغيار

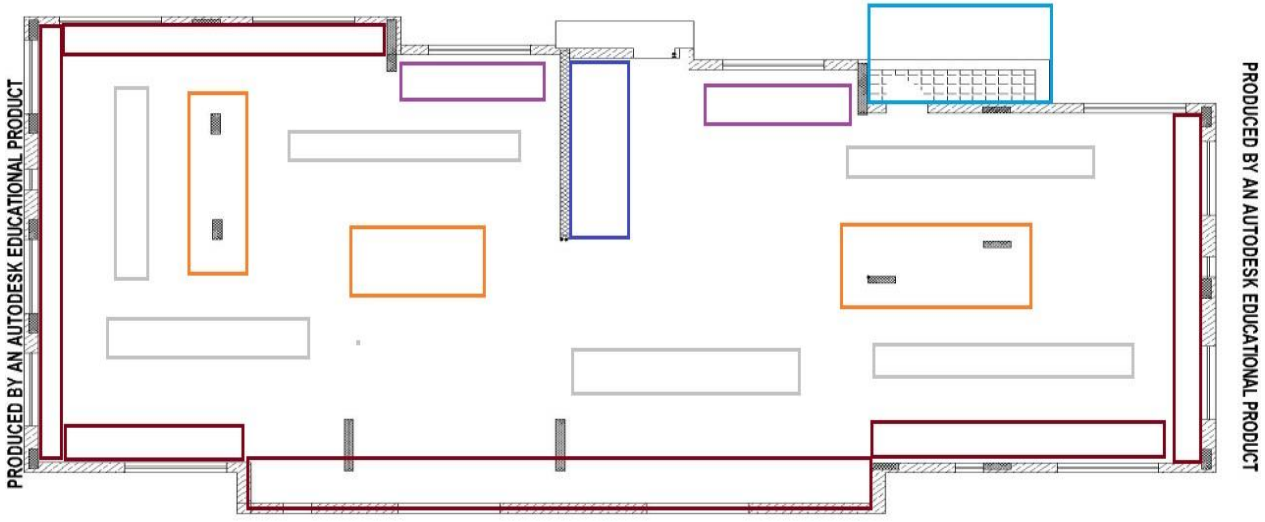
وهي غرف تكون على قياسات معينة وفق استخدامها وتتراوح بعدة احجام وتستعمل لعملية غيار الملابس اثناء القياس ويكون في داخلها علاقات تساعد الشخص على تعليق الالبسة التي يريد قياسها وتحتاج الى نسبة 10%.

## المخزن

المخزن وهو غرفة بعيدة عن جميع عناصر المحل وتستعمل هذه الغرفة لحفظ الالبسة التي لاتكون لها حاجة في صالة العرض ويستخدمها الموظفين فقط ولا يسمح للزبائن بدخولها وذلك للحفاظ على البضاعة الموجودة في هو يحتاج الى نسبة 5% . اما المساحة المتبقية فهي مخصصة للحركة .

# تحليل المساحة الداخلية

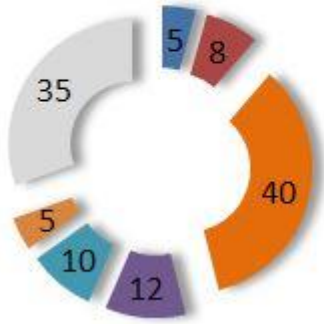
PRODUCED BY AN AUTODESK EDUCATIONAL PRODUCT



PRODUCED BY AN AUTODESK EDUCATIONAL PRODUCT

صورة رقم 34: يوضح توزيع المساحات في المشروع.

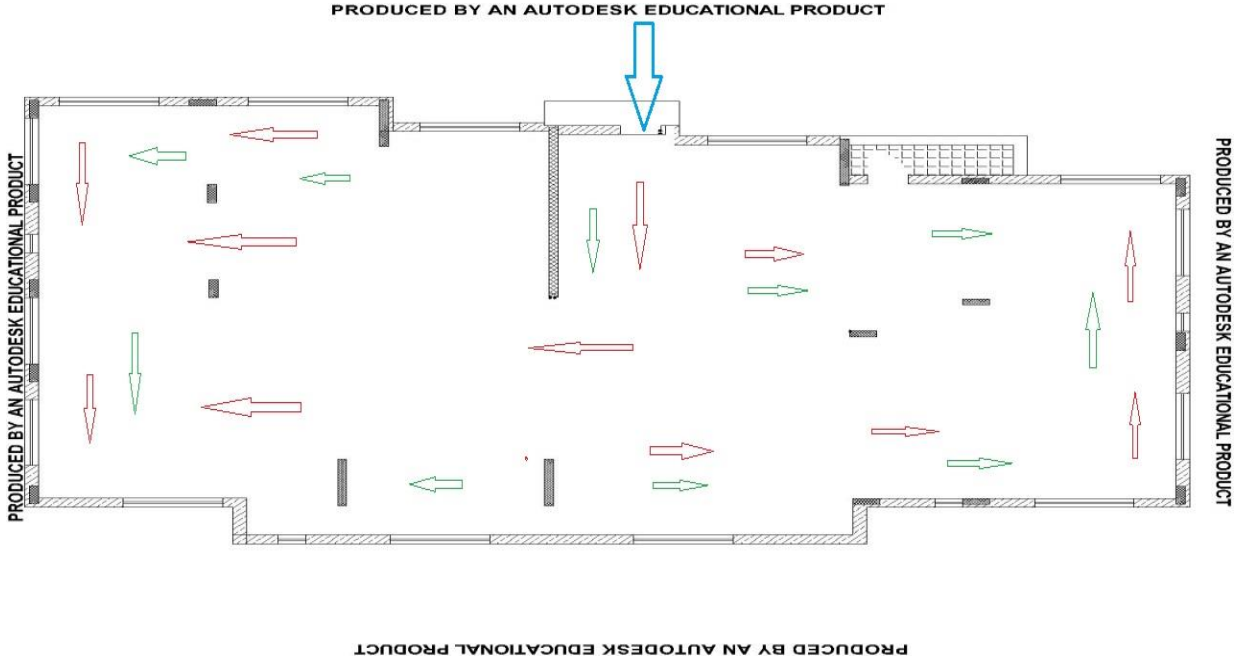
## المساحات



- كاونتر المحاسبة ٥%
- مناطق عرض خارجية ٨%
- مناطق عرض داخلية ٢%
- مناطق استراحة ١٢%
- غرف قياس ١٠%
- مخزن ٥%
- مناطق حركة ٣٥%

رسم البياني 9: نسب توزيع المساحات.

## تحليل الحركة الداخلية



صورة رقم 35: يوضح آلية حركة الزبائن والموظفين.

## الفصل الرابع النتائج و التوصيات

### النتائج

من خلال دراسة هذا البحث توصلنا الى عدة نتائج سنتطرق اليها:

1. أن اغلبية معارض الالبسة اصبحت تعتمد بشكل رئيسي على التصميم الداخلي لعرض بضاعتها بأفضل جودة، وجذب الزبائن.
2. عدم توجه اصحاب المعارض الى اصحاب الاختصاص للتصميم الداخلي وعدم دراسة المساحات والحركة داخل المعرض، يؤثر ذلك سلبيا على امكانية عرض عدد كافي من البضاعة وسلب جمالية المعرض.
3. عدم تناسق توزيع الازياء واللوانها، مما قد يؤدي الى تغير الالوان الحقيقية للملابس والاكسسوار وعدم وضوحها على الزبائن، اضاءة جمالية البضائع بسبب سوء توزيع الازياء.
4. استخدام خامات غير ملائمة تماما لمثل هذه المعارض ولا تتناسب مع نوعية البضاعة المعروضة.

### التوصيات

1. ضرورة استخدام الوان تتناسب مع نوع المعرض فمن ناحية معرض الملابس يجب استخدام الوان حيادية في الخلفيات للحفاظ على رونق المعروضات واطهارها بأفضل صورة.
2. استخدام قطع اثاث تتناسب واسلوب التصميم المتبع حتى يكتمل التصميم ولا تكون عامل يعمل على اضعاف التصميم .
3. استخدام خامات متناسقة في الالكساء فليس بالضرورة الاكثار من الخامات وانما من الضرورة ان تكون خامات مترابطة ومتناسقة فيما بينها .

4. الاهتمام بالإضاءة بشكل كبير وعدم الاكثار من عناصر الإضاءة لتجنب الابهار الزائد  
وازعاج عين الزائر ، والاهتمام بالإضاءة الطبيعية واستغلالها بكافة الطرق المتاحة لما توفر  
من استهلاك في الطاقة وشعور الدفء الذي تبعثه .

- <http://fiqh.islammmessage.com/NewsDetails.aspx?id=3980>. (n.d.).  
<http://fiqh.islammmessage.com/NewsDetails.aspx?id=3980>.  
[http://mawdoo3.com/%D8%AE%D8%B7%D9%88%D8%A7%D8%AA\\_%D8%A7%D9%84%D9%85%D9%86%D9%87%D8%AC\\_%D8%A7%D9%84%D8%A7%D8%B3%D8%AA%D9%82%D8%B1%D8%A7%D8%A6%D9%8A](http://mawdoo3.com/%D8%AE%D8%B7%D9%88%D8%A7%D8%AA_%D8%A7%D9%84%D9%85%D9%86%D9%87%D8%AC_%D8%A7%D9%84%D8%A7%D8%B3%D8%AA%D9%82%D8%B1%D8%A7%D8%A6%D9%8A). (n.d.).  
[http://mawdoo3.com/%D8%AE%D8%B7%D9%88%D8%A7%D8%AA\\_%D8%A7%D9%84%D9%85%D9%86%D9%87%D8%AC\\_%D8%A7%D9%84%D8%A7%D8%B3%D8%AA%D9%82%D8%B1%D8%A7%D8%A6%D9%8A](http://mawdoo3.com/%D8%AE%D8%B7%D9%88%D8%A7%D8%AA_%D8%A7%D9%84%D9%85%D9%86%D9%87%D8%AC_%D8%A7%D9%84%D8%A7%D8%B3%D8%AA%D9%82%D8%B1%D8%A7%D8%A6%D9%8A).  
<http://vb.mediu.edu.my/showthread.php?t=13461>. (n.d.).  
<http://vb.mediu.edu.my/showthread.php?t=13461>.  
<http://www.damasgate.com/vb/t289789/>. (n.d.). <http://www.damasgate.com/vb/t289789/>.  
<http://www.hotcourses.ae/study-abroad-info/subject-guides/fashion-study/>. (n.d.).  
<http://www.hotcourses.ae/study-abroad-info/subject-guides/fashion-study/>.  
<http://www.onislam.net/arabic/nama/success-stories/124214-7-----.html>. (n.d.).  
<http://www.onislam.net/arabic/nama/success-stories/124214-7-----.html>.  
<http://www.onislam.net/arabic/nama/success-stories/124214-7-----.html>. (n.d.).  
<http://www.onislam.net/arabic/nama/success-stories/124214-7-----.html>.  
<http://www.signcomplex.ae/6-led-downlight.html>. (n.d.). <http://www.signcomplex.ae/6-led-downlight.html>.  
 الآلية الخرسانة عالية الأداء: أ. . (n.d.). *Fundamentals of High-Performance Concrete*.  
 الآلية الخرسانة عالية الأداء: F. o.-P. (n.d.). *Fundamentals of High-Performance Concrete*.  
 المعرض، F. G. (n.d.). *Francesco Gatt* .  
 المعرض، F. G. (n.d.). *Francesco Gatti: المهندس الذي عمل على تصميم المعرض*.  
 أ. أ.، للمدارس  
 عناصر اللون وتأثيرها أ. ع. وتأثيرها

## فهرس الصور

- صورة رقم 1: يوضح تصميم المعرض.2014.....13
- صورة رقم 2: توضح المسقط الافقي للمعرض والتوزيع الوظيفي .....15
- صورة رقم 3: توضح مسار الحركة داخل المعرض .....17
- صورة رقم 4: توضح طريقه تصميم الكاونتر والفتحات الموجودة فيه. ....20
- صورة رقم 5: توضح طريقة عمل تصميم المقعد مع منطقة عرض .....21
- صورة رقم 6: توضح طريقة العرض على الجدران باستخدام الرفوف الخشبية. ....22
- صورة رقم 7 :توضح طريقة تعليق عمدان الالمنيوم في الالياف الزجاجية للعرض .....22
- صورة رقم 8: توضح الخامات المستخدمة في الارضية والاثاث ورفوف العرض .....24
- صورة رقم 9: : توضح قضبان الالمنيوم المستخدمة لحمل الملابس .....25
- صورة رقم 10: : توضح الخامة المستخدمة في السقف .....26
- صورة رقم 11: توضح الاضاءة المستخدمة والزجاج العاكس ( المرآة ) . .....27
- صورة رقم 12: توضح جزء من الحالة المحلية لمعرض الكازار .....30
- صورة رقم 13: المسقط الافقي لطابق الاول .....31
- صورة رقم 14 :المسقط الافقي لطابق الاول .....31
- صورة رقم 15 :توضح الواجهة الخارجية للحالة الدراسية لمعرض الكازار . .....32
- صورة رقم 16: توضح الاسلوب المستعمل في معرض الكازار . .....34
- صورة رقم 17 يوضح توزيع المناطق في لطابق الاول لمعرض الكازار .....35
- صورة رقم 18:يوضح توزيع المناطق في لطابق الثاني لمعرض الكازار . .....35
- صورة رقم 19: يوضح كيفية الحركة لمعرض الكازار . .....37
- صورة رقم 20: يوضح كيفية الحركة لمعرض الكازار .....37
- صورة رقم 21 :توضح الالوان لمعرض الكازار. ....38
- صورة رقم 22: توضح الاضاءة المستعملة في معرض الكازار .....40
- صورة رقم 23: توضح الخامات المستخدمة في الكاونتر في معرض الكازار . .....43
- صورة رقم 24 : توضح الفرش الداخلي لمعرض الكازار. ....44
- صورة رقم 25 : نظرة عامة للمشروع. ....45
- صورة رقم 26: المسقط الافقي للمشروع موضح عليه مناطق العمل. ....47
- صورة رقم 27: الواجهة الخارجية للمعرض. ....48
- صورة رقم 28: توضح النسب والمساحات في المعرض. ....51
- صورة رقم 29: حركة الزبائن والموظفين في المعرض. ....54
- صورة رقم 30: الالوان العامة التي استخدمت في المعرض. ....56
- صورة رقم 31: انواع الاضاءة المستعملة في الاسقف .....58
- صورة رقم 32: توضح الشكل الخارجي للمبنى. ....60
- صورة رقم 33: يوضح المسقط الافقي موضح عليه مناطق العمل. ....61

- صورة رقم 34: يوضح توزيع المساحات في المشروع. .... 65
- صورة رقم 35: يوضح آلية حركة الزبائن والموظفين. .... 66
- صورة رقم 36: توضح المقاييس المستخدمة عالمياً. .... 74

## فهرس الاشكال

- رسم البياني 1: يوضح الخطة المتبعة بالبحث ..... 10
- رسم البياني 2: يوضح الشكل العلاقات الوظيفية داخل المعرض ..... 16
- رسم البياني 3: توضح نسب المساحات داخل المعرض. .... 18
- رسم البياني 4: يوضح الرسم البياني نسبة الالوان المستخدمة في المعرض. .... 29
- رسم البياني 5: يوضح العلاقات الوظيفية لمعرض الكازار ..... 33
- رسم البياني 6: يوضح نسب المناطق في المشروع لمعرض الكازار. .... 36
- رسم البياني 7 : العلاقات الوظيفية ..... 49
- رسم البياني 8: يمثل العلاقات الوظيفية داخل المبنى. .... 62
- رسم البياني 9: نسب توزيع المساحات. .... 65

### الاستقصاء طبقي لكل الأشياء

بعد وفاء شروط

سبب التفسير الطبقي

والغرض

1- 2- 3- 4- 5- 6- 7- 8- 9- 10- 11- 12- 13- 14- 15- 16- 17- 18- 19- 20- 21- 22- 23- 24-

1- 2- 3- 4- 5- 6- 7- 8- 9- 10- 11- 12- 13- 14- 15- 16- 17- 18- 19- 20- 21- 22- 23- 24-

1- 2- 3- 4- 5- 6- 7- 8- 9- 10- 11- 12- 13- 14- 15- 16- 17- 18- 19- 20- 21- 22- 23- 24-

1- 2- 3- 4- 5- 6- 7- 8- 9- 10- 11- 12- 13- 14- 15- 16- 17- 18- 19- 20- 21- 22- 23- 24-

### الادراج

#### 1- القوائم

بعد التوافق مع شروط

الادراج

1- 2- 3- 4- 5- 6- 7- 8- 9- 10- 11- 12- 13- 14- 15- 16- 17- 18- 19- 20- 21- 22- 23- 24-

#### 2- القوائم

بعد التوافق مع شروط

الادراج

1- 2- 3- 4- 5- 6- 7- 8- 9- 10- 11- 12- 13- 14- 15- 16- 17- 18- 19- 20- 21- 22- 23- 24-

#### 3- القوائم

بعد التوافق مع شروط

الادراج

1- 2- 3- 4- 5- 6- 7- 8- 9- 10- 11- 12- 13- 14- 15- 16- 17- 18- 19- 20- 21- 22- 23- 24-

#### 4- القوائم

بعد التوافق مع شروط

الادراج

1- 2- 3- 4- 5- 6- 7- 8- 9- 10- 11- 12- 13- 14- 15- 16- 17- 18- 19- 20- 21- 22- 23- 24-

