



جامعة النجاح الوطنية  
كلية الهندسة، هندسة تخطيط وتكنولوجيا المدن



# المخطط الوطني المكاني لقطاع التعليم العالي في الضفة الغربية

اعداد الطالب: قيس عليوي  
اشراف: د.علي عبد الحميد \ د.زهراء زواوي



# المحتويات

النتائج	التحليل	تعريف عام عن الجامعات	مقدمة
الفترة الأولى من سنة 2023 الى سنة 2030	تحليل الواقع الحالي للجامعات	نبذة تاريخية عن الجامعات	نبذة عامة عن المشروع
الفترة الثانية من سنة 2030 الى سنة 2040	تحليل السكان	الموقع الجغرافي للجامعات	فكرة المشروع
الفترة الثالثة من سنة 2040 الى سنة 2050	تحليل الطلاب	سهولة الوصول الى الجامعات	الهدف من المشروع
النتيجة النهائية	تحليل التخصصات	علاقة المنطقة المبنية مع الجامعات	مبررات اختيار المشروع
التوصيات			

# مقدمة



التعليم العالي يعتبر أحد أركان التنمية الأساسية لأي أمة، فهو يساهم في دفع عجلة التقدم والابتكار. ومن أجل ضمان جودة التعليم العالي وتلبية تطلعات المجتمع، يتطلب الأمر وجود رؤية واستراتيجية وطنية شاملة لهذا القطاع الحيوي.

يهدف مشروع المخطط الوطني المكاني لقطاع التعليم العالي إلى تحقيق الرؤية المستدامة في بلدنا. يعتمد المشروع على تعزيز التكامل المكاني بين الجامعات والمؤسسات التعليمية العليا في جميع أنحاء البلاد

تتناول فكرة المشروع إلى دراسة الاحتياجات المستقبلية للمؤسسات التعليمية الجامعية، مع التركيز على التحديات المرتبطة بتزايد عدد السكان وعودة اللاجئين، وفقاً لرؤية المخطط الوطني المكاني لعام 2050. لتحقيق هذه الفكرة، يتطلب الاستفادة من أدوات وتقنيات البحث المناسبة، مثل دراسات الديموغرافيا والعوامل الاجتماعية.

سيسهم المشروع في توجيه التخطيط الاستراتيجي لقطاع التعليم العالي للمخطط الوطني المكاني لسنة 2050.

تهدف فكرة هذا المشروع إلى:

- معرفة المعوقات التي تواجه التعليم العالي في فلسطين.
- دراسة الاحتياجات المستقبلية في ضوء تزايد عدد السكان وعودة اللاجئين.
- توسيع وتحسين الجامعات القائمة وإنشاء منشآت جديدة حسب الحاجة.
- إنشاء قاعدة بيانات وخرائط لمؤسسات التعليمية في فلسطين بحيث يستند اليها صانعو القرار.
- إخراج تعديلات وخرائط واضحة تدل على كيفية التغيير في قطاع التعليم العالي

# مقدمة

## مبررات اختيار المشروع

### توزيع الطلاب على نطاق التعليم العالي في الضفة الغربية



يحتوي قطاع التعليم العالي على أكثر من 222,000 طالب/ة بذلك يصبح لديه تأثير كبير على البلاد.

تم اختيار المشروع لحل عدة مشاكل يواجهها قطاع التعليم العالي مستقبلاً، بحيث تم التركيز على التالي:

1. تعزيز التنوع والشمولية في البيئة الجامعية.
2. تقليل الفجوات التعليمية المكانية.
3. تحقيق التنمية المستدامة.
4. مواكبة التطور العالمي.
5. حل مشكلة عشوائية الجامعات في التوسع والبناء.

تم اختيار الجامعات التقليدية من المؤسسات التعليمية وذلك وفقاً لوجود أغلب طلبة التعليم العالي فيها.

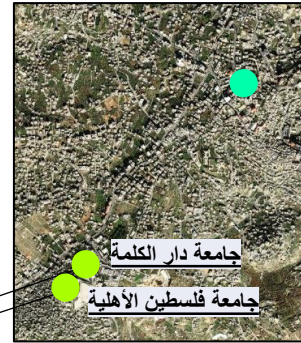
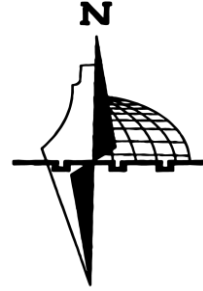


# تعريف عن الجامعات

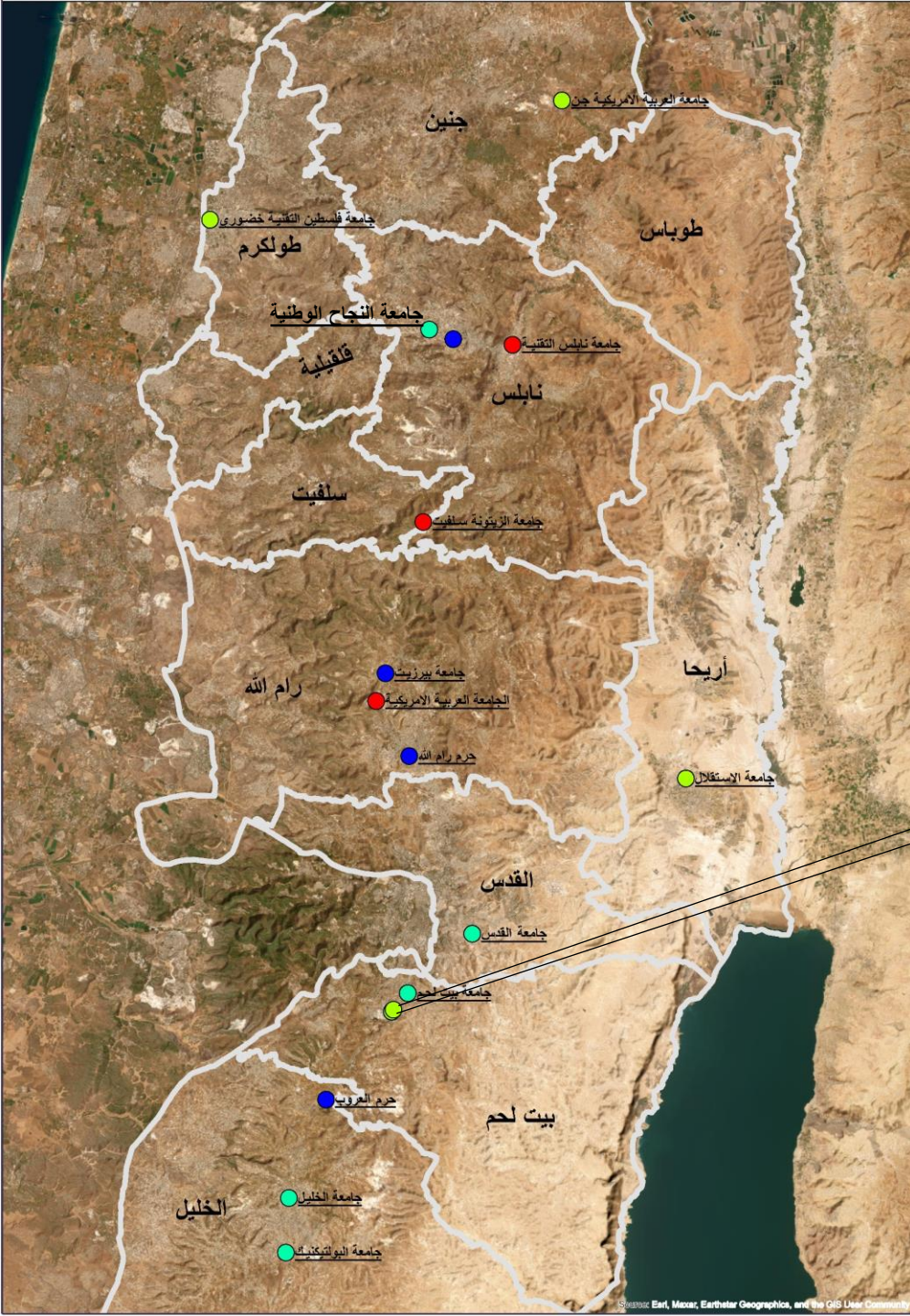
# تعريف عن الجامعات

نبذة تاريخية عن الجامعات

## تاريخ نشأة الجامعات



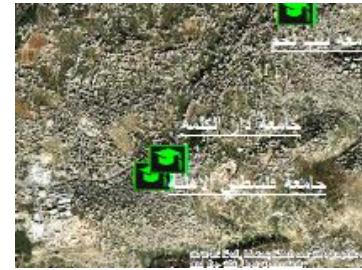
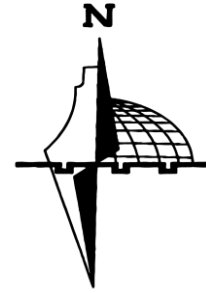
تعتبر جامعة بيرزيت اول جامعه و  
تأسست عام 1942، حيث تقع في  
قرية بيرزيت شمال القدس



# تعريف عن الجامعات

الموقع الجغرافي للجامعات

## جامعات الضفة الغربية

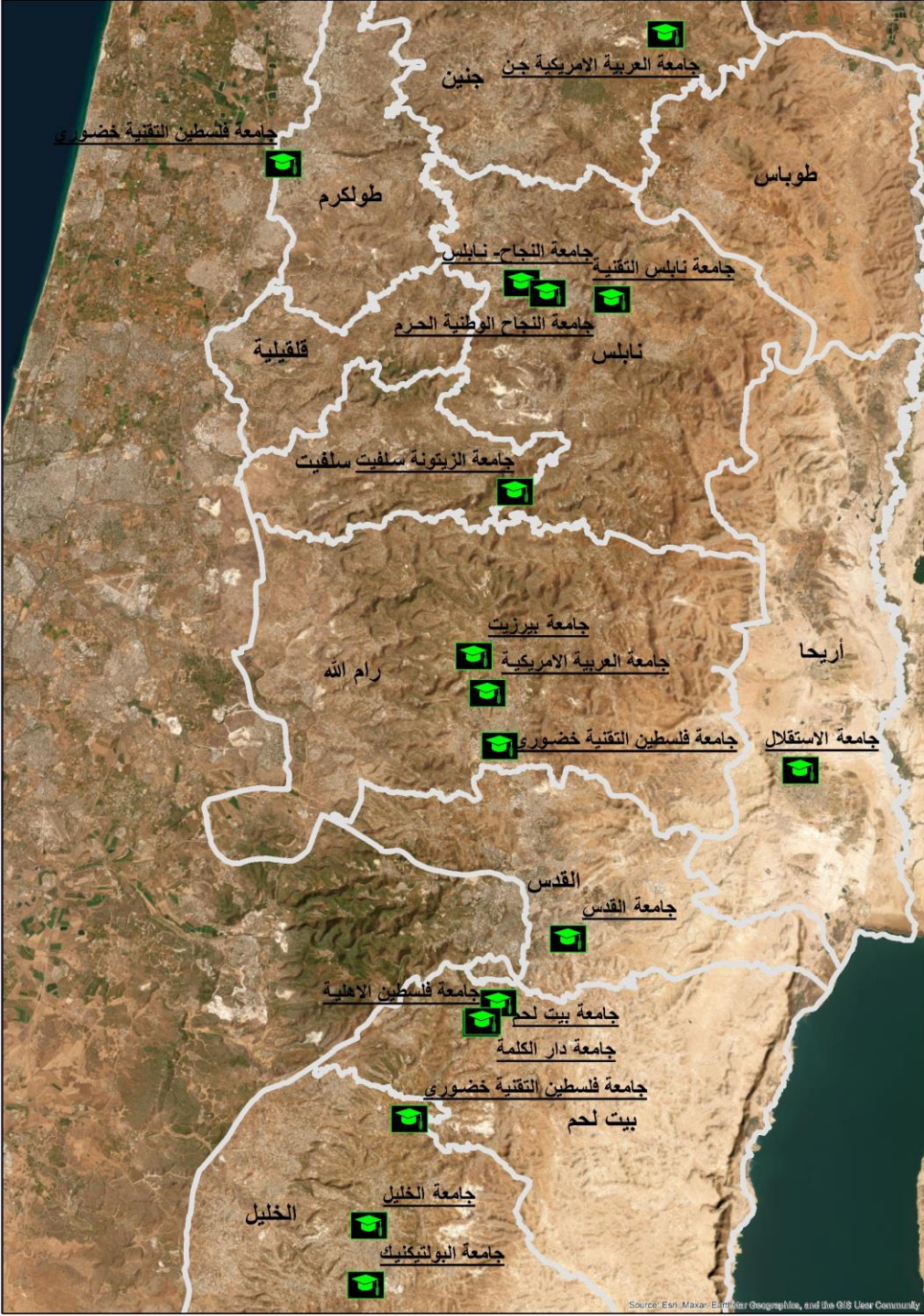


توزيع الجغرافي للجامعات في الضفة الغربية، بحيث تشهد الجامعات توزيع مكاني عشوائي، وذلك يعود الى غياب التخطيط سابقاً في الضفة الغربية.

حدود المحافظات

جامعات الضفة الغربية

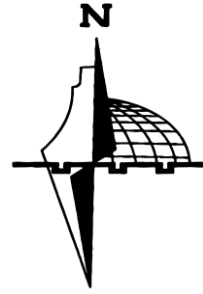
0 1.5 3 6 9 12 Miles



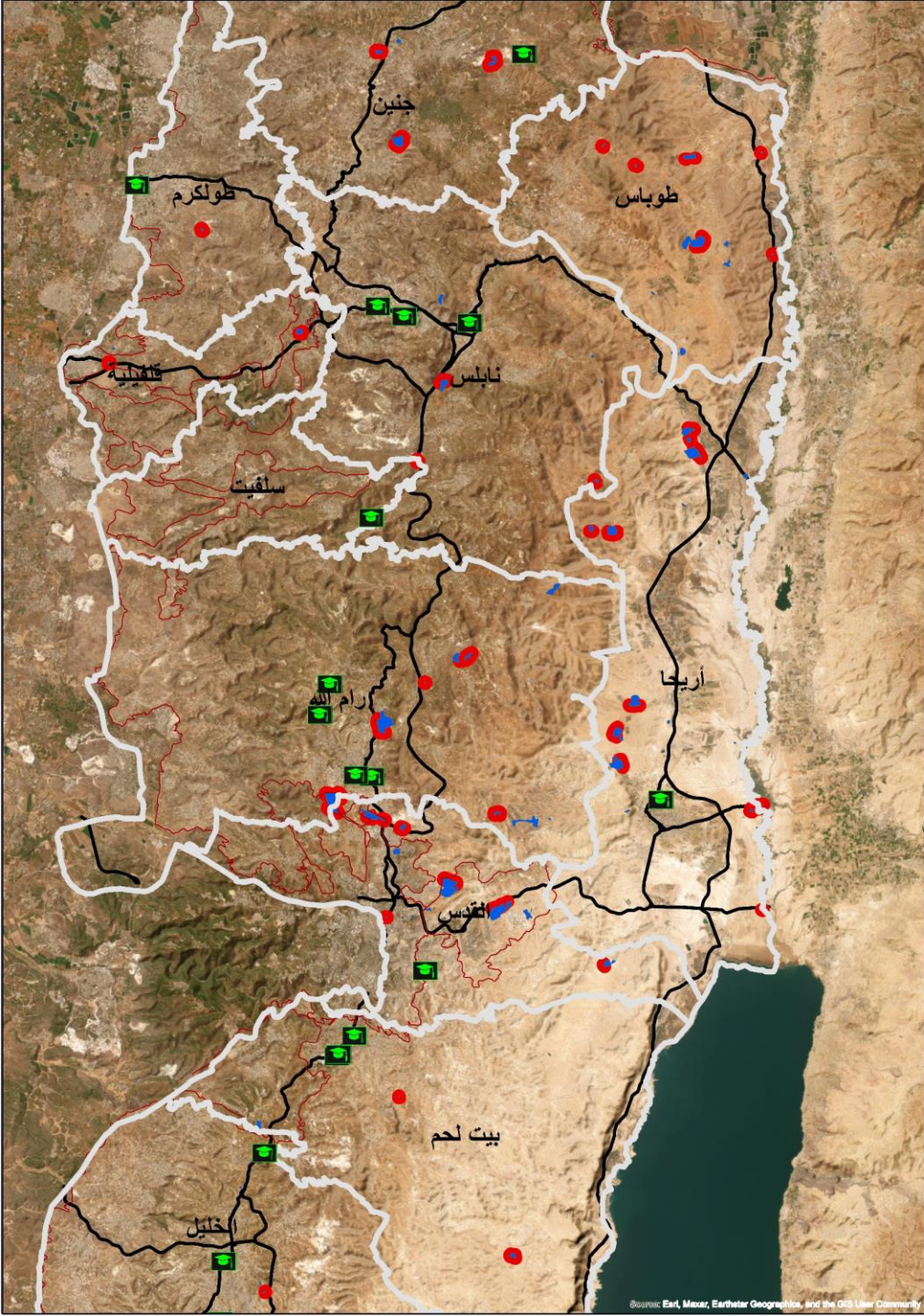
# تعريف عن الجامعات

سهولة الوصول الى الجامعات

واقع سهولة الوصول الى  
الجامعات في الوضع الراهن



يعاني سكان الضفة الغربية من صعوبات في التنقل والذهاب الى الجامعات الخاصة بهم وذلك بسبب الظروف الراهنة بسبب الاحتلال الإسرائيلي في فلسطين، وأيضاً يعود اختيار الطلاب مؤسسة تعليمية بعيدة عن المنطقة التي يقطنون بها امر يدل على عدم التوزيع الصحيح في قطاع التعليم العالي.



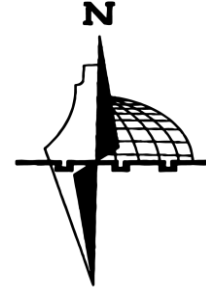
- حدود المحافظات
- المستوطنات
- الحواجز
- الطرق الرئيسية - الضفة الغربية
- جدار الضم العنصري
- جامعات الضفة الغربية

0 1.5 3 6 9 12 Miles

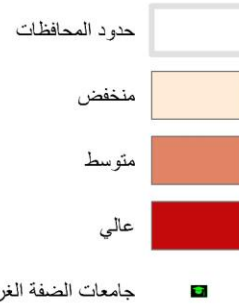
# تعريف عن الجامعات

علاقة المنطقة المبنية مع الجامعات

علاقة كثافة المنطقة  
المبنية مع الجامعات



تدل هذه الخارطة على ان معظم جامعات الضفة الغربية تقع ضمن مراكز المدن التي تعتبر اكثر المناطق كثافة سكانية في الضفة الغربية، وذلك يعود الى ان المؤسسات التعليمية هي مهمة وهي من الأمور الأهم في تحريك الاقتصاد الفلسطيني، بحيث تقوم بسحب التطور باتجاهها



0 1.75 3.5 7 10.5 14 Miles

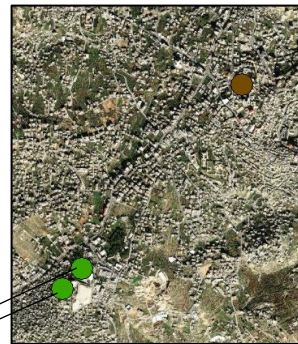
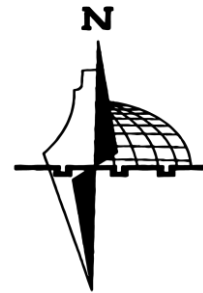
# التحليل

# التحليل

## تحليل الواقع الحالي للجامعات - تصنيف الجامعات

عدد الطلاب	تصنيف الجامعة	الجامعة
24,000	جامعة تشمل معظم التخصصات	جامعة النجاح
14,743	جامعة تشمل معظم التخصصات	جامعة بيرزيت
6,377	جامعة تشمل معظم التخصصات	جامعة بولتكناك
3,087	جامعة تشمل تخصصات ادبية	جامعة فلسطين الأهلية
10,112	جامعة تشمل تخصصات ادبية	جامعة الخليل
3,298	جامعة ذات تخصصات نادرة	جامعة بيت لحم
12,480	جامعة تشمل معظم التخصصات	جامعة القدس
12,428	جامعة تشمل تخصصات تقنية	جامعة التقنية خضوري
11,051	جامعة تشمل معظم التخصصات	الجامعة العربية الامريكية
1,770	جامعة تشمل تخصصات عسكرية	جامعة الاستقلال
226	جامعة تشمل تخصصات هندسية	جامعة الزيتونة للعلوم و التكنولوجيا
495	جامعة تشمل تخصصات ادبية	جامعة دار الكلمة للفنون و الثقافة
-	جامعة تشمل تخصصات هندسية	جامعة نابلس التقنية

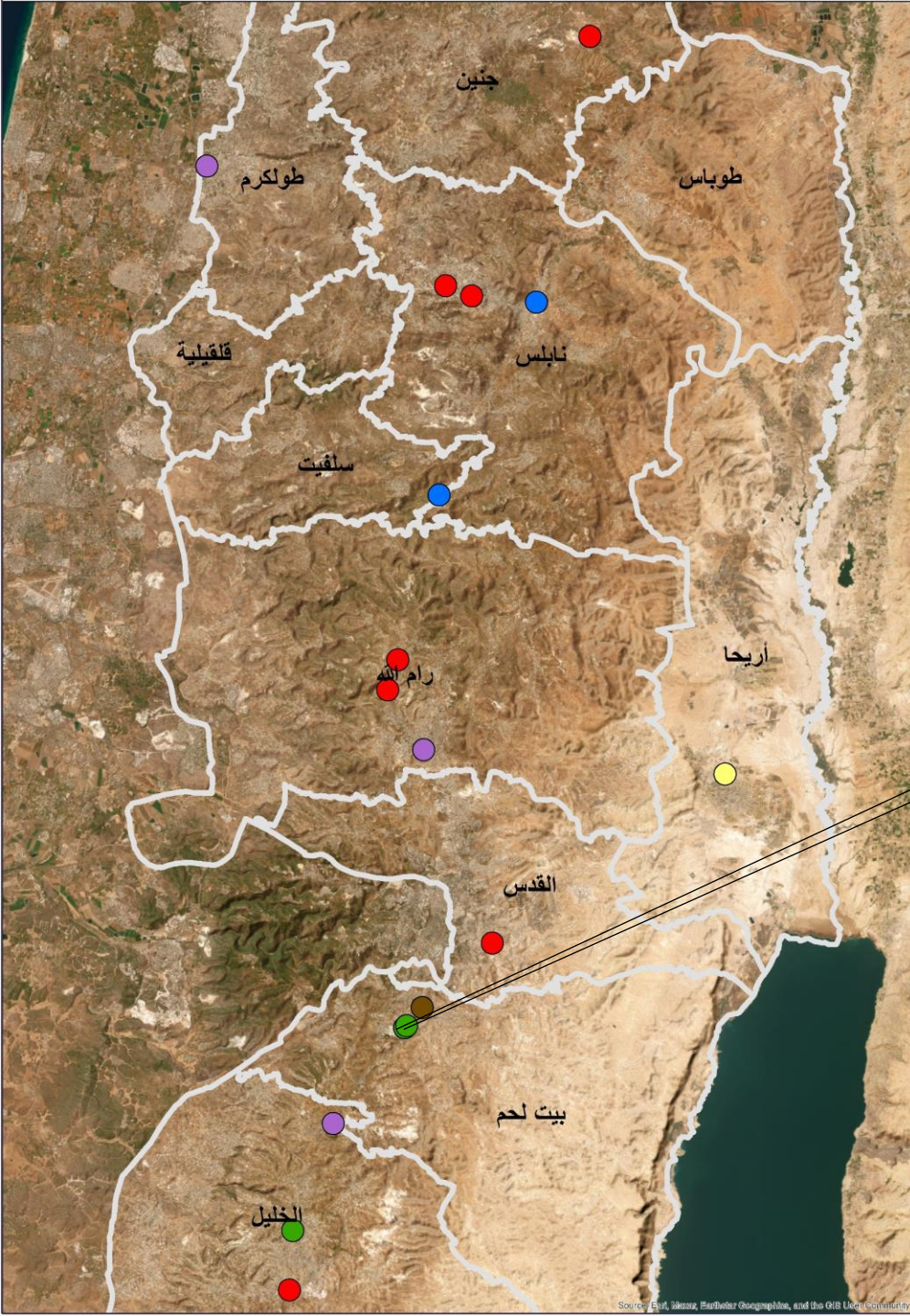
## تصنيف الجامعات حسب التخصصات



حدود المحافظات

- جامعة تشمل تخصصات ادبية
- جامعة تشمل تخصصات تقنية
- جامعة تشمل تخصصات عسكرية
- جامعة تشمل تخصصات هندسية
- جامعة تشمل معظم التخصصات
- جامعة ذات تخصصات نادرة

0 1.5 3 6 9 12 Miles

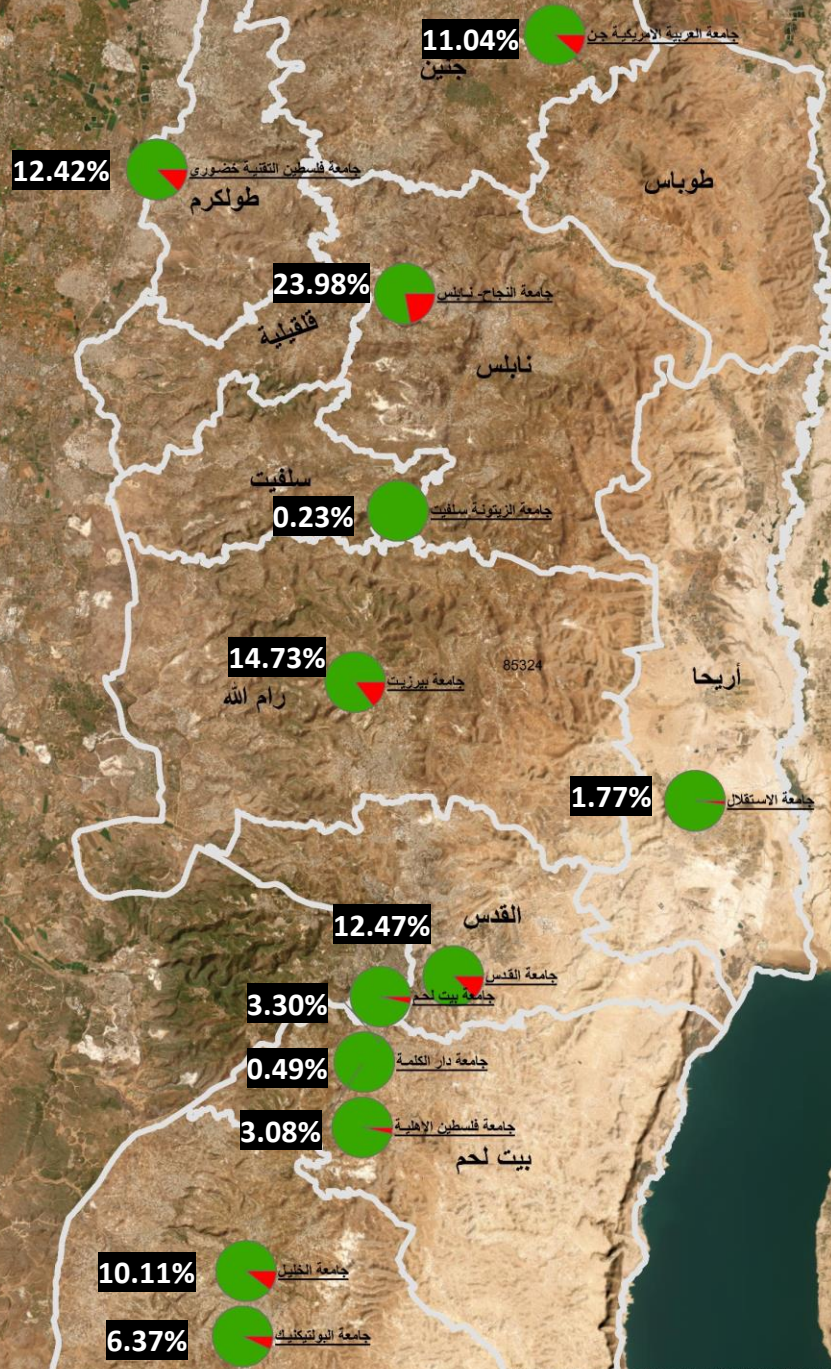
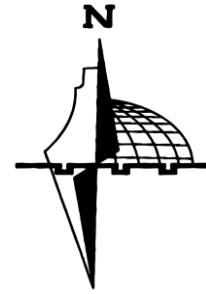


# التحليل

تحليل الواقع الحالي للجامعات -  
حصة الجامعات من الطلاب

تستحوذ جامعة النجاح الوطنية على أعلى نسبة طلاب في الضفة الغربية، يليها جامعة بيرزيت وجامعة فلسطين التقنية خضوري وجامعة العربية الأمريكية، لتصبح أكبر نسبة من الطلاب في الجامعات تقع في شمال الضفة الغربية.

## حصة الجامعات من الطلاب



حدود المحافظات



عدد الطلاب بالضفة

نسبة الطلاب الملتحقين بالجامعة

0 1.75 3.5 7 10.5 14 Miles

# التحليل

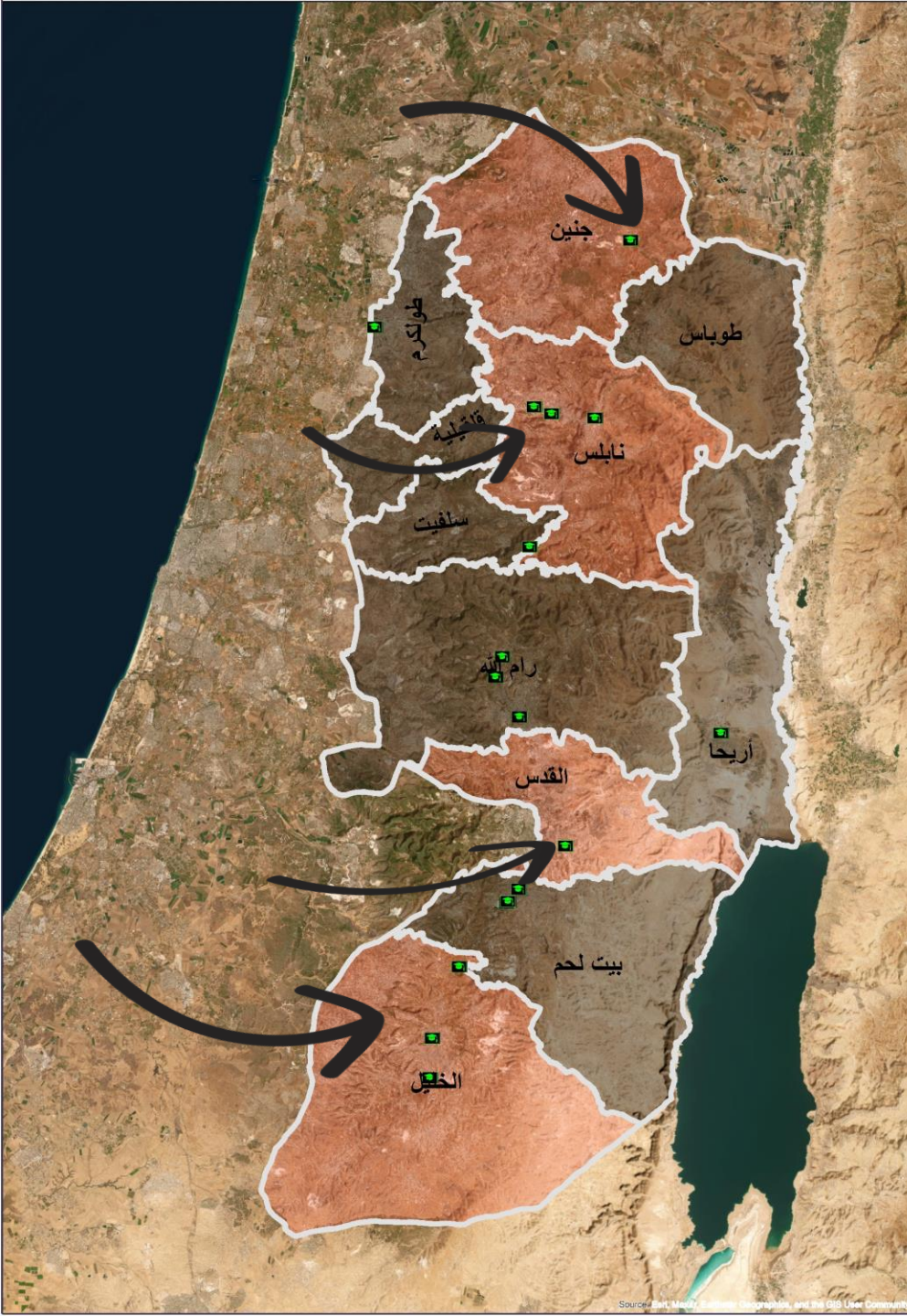
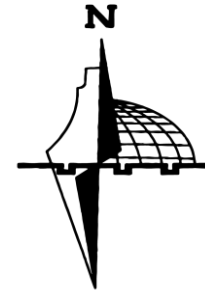
تحليل الواقع الحالي للجامعات

ولوج طلاب الداخل المحتل الى  
الجامعات الفلسطينية يشكل نسبة  
7% من طلاب الجامعات الرئيسية  
كل سنة في الضفة الغربية

عدد طلاب الداخل المحتل الدارسين في الضفة  
الغربية لسنة 2023

الجامعة	عدد الطلاب الكلي	عدد الطلاب الجدد
الجامعة العربية الامريكية	5000	1,450
جامعة النجاح الوطنية	3000	870
جامعة القدس	1100	319
جامعة الخليل	1000	290
النسبة	%6	7%

المحافظات الأكثر  
اقبالاً لطلاب الداخل  
في جامعات الضفة الغربية



حدود المحافظات

المحافظات الأكثر اقبالاً

محافظات الأقل اقبالاً

جامعات الضفة الغربية

0 2.5 5 10 15 20 Miles

# التحليل

تحليل السكان - عدد السكان  
الحالي، المستقبلي

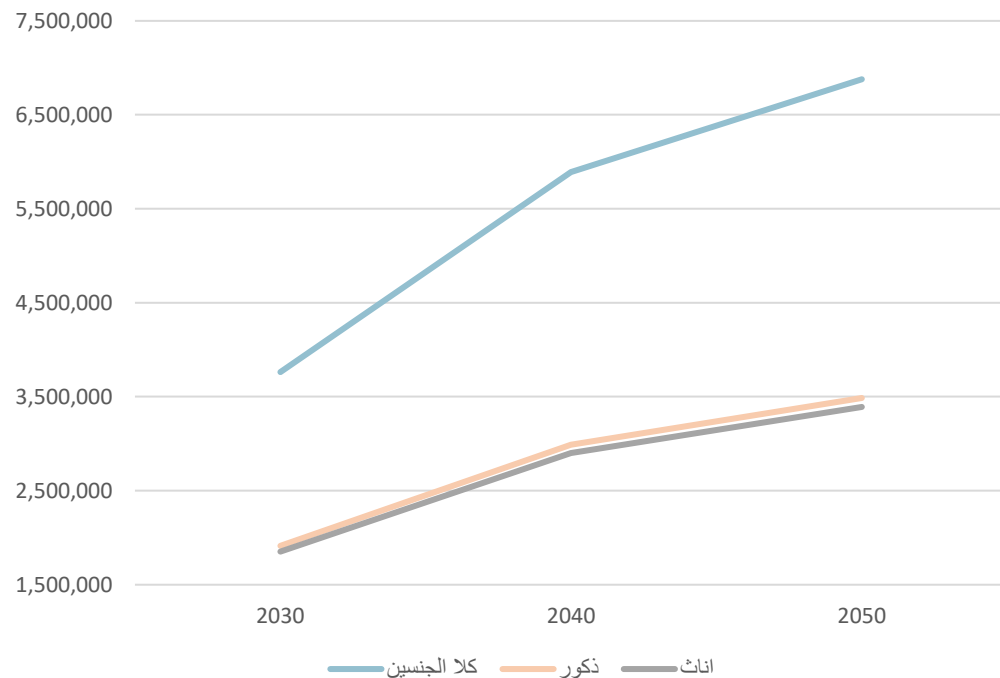
الاسقاطات السكانية بافتراض عودة النازحين في الضفة الغربية

السنة	ذكور	اناث	كلا الجنسين
2030	1,912,260	1,850,010	3,762,270
2040	2,988,456	2,900,415	5,888,871
2050	3,486,964	3,391,148	6,878,112

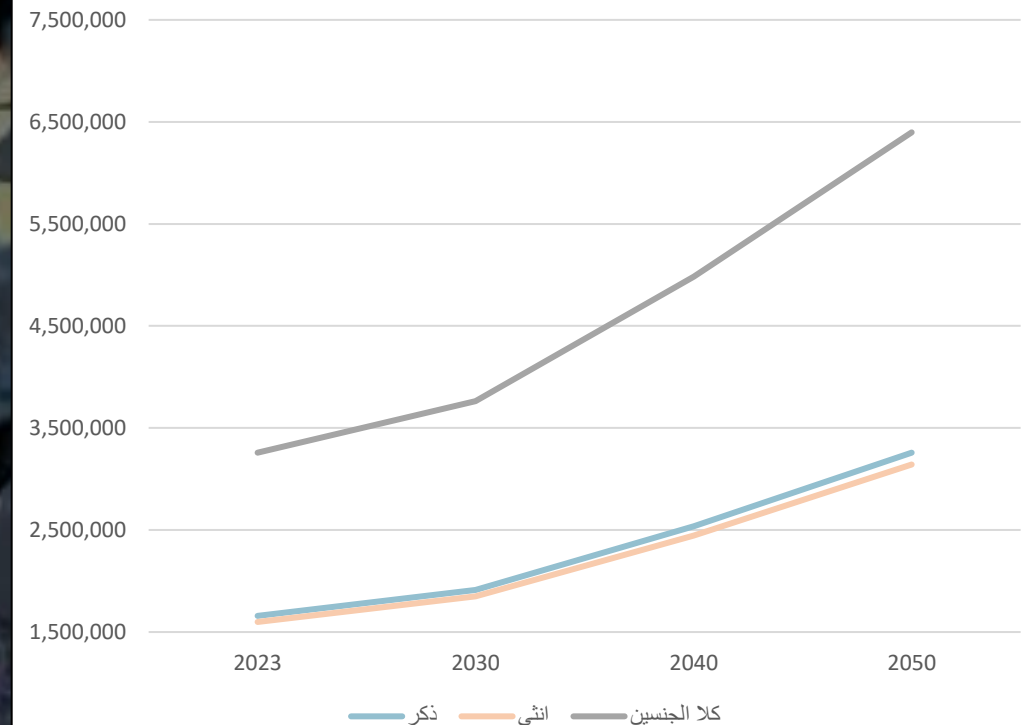
الاسقاطات السكانية بخلاف فرضية عودة النازحين

السنة	ذكر	انثى	كلا الجنسين
2023	1,657,974	1,598,932	3,256,906
2030	1,912,260	1,850,010	3,762,270
2040	2,536,021	2,445,711	4,981,732
2050	3,256,316	3,140,355	6,396,671

الاسقاطات السكانية بافتراض  
عودة النازحين في الضفة الغربية



الضفة الغربية بدون الاسقاطات السكانية لفرضية اللاجئين

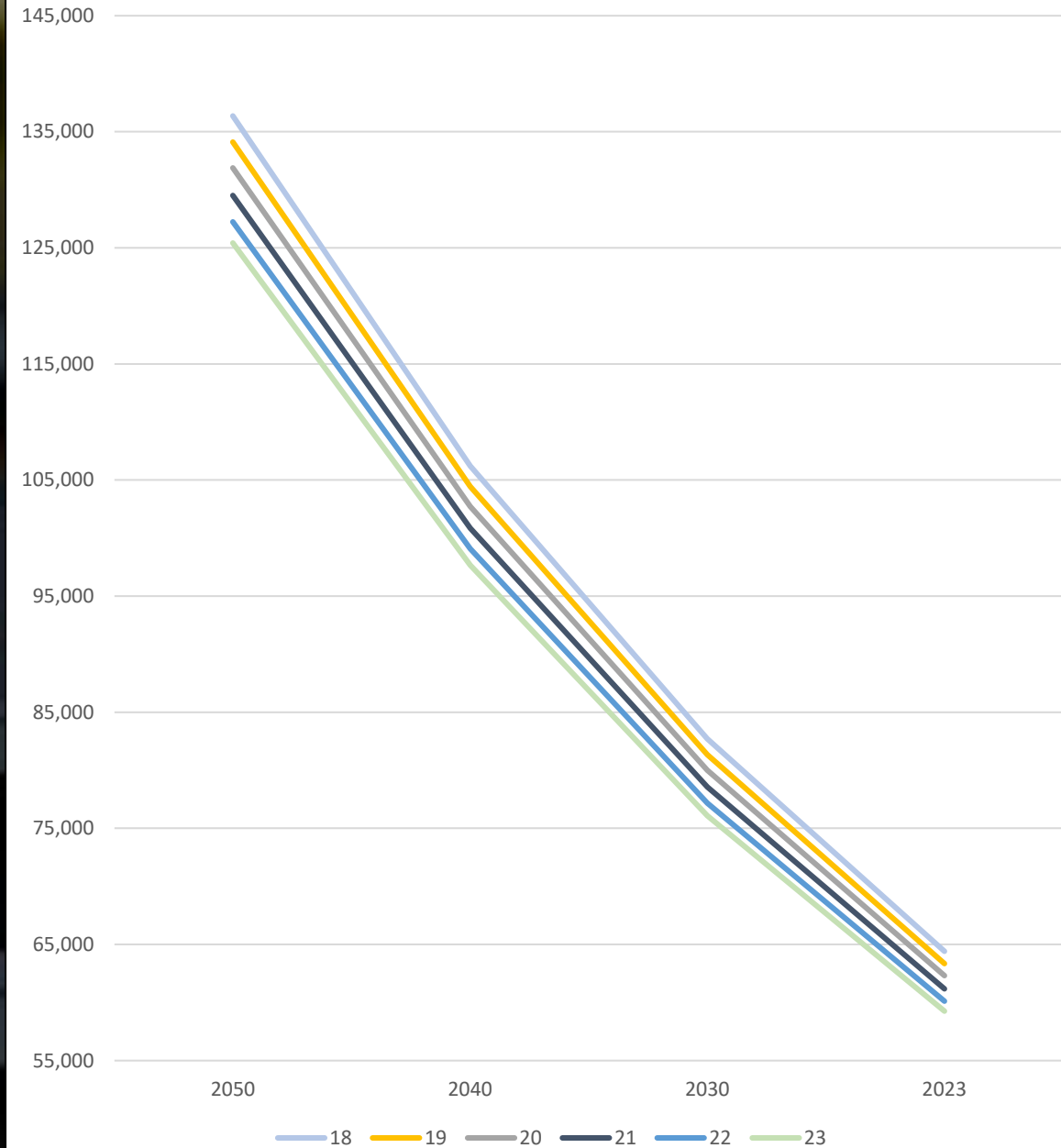


# التحليل

## تحليل السكان - فئة الشباب

اعداد السكان من عمر 18 الى عمر 23 سنة خلال السنوات  
ضمن اطار عودة النازحين

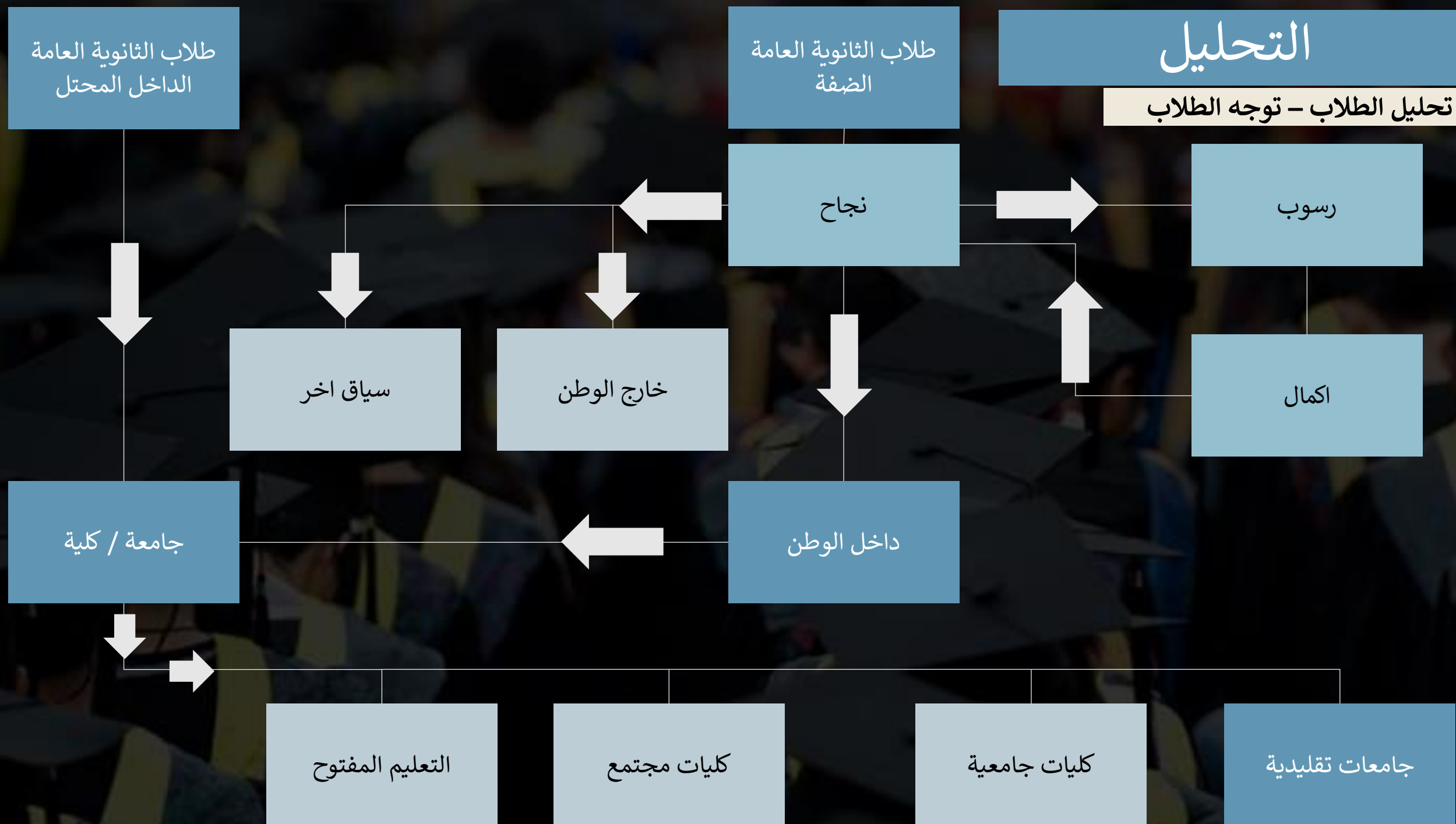
عدد السكان من عمر 18 الى 23 خلال السنوات في الضفة الغربية



في ظل عودة النازحين				
العمر	2023	2030	2040	2050
18	64,414	82,709	106,201	136,364
19	63,352	81,346	104,450	134,116
20	62,296	79,990	102,709	131,881
21	61,176	78,552	100,862	129,510
22	60,100	77,170	99,088	127,232
23	59,242	76,068	97,674	125,415
المجموع	370,580	475,834	610,983	784,518

# التحليل

تحليل الطلاب - توجه الطلاب



## مكملين الثانوية العامة على مدار السنوات

نسبة نجاح المكملين	عدد الطلاب الناجحين منهم	عدد طلاب المكملين	السنة	فترة ما قبل التحرير
61%	5,025	8,238	2017	
75.39%	6,694	8,879	2018	
66.43 %	5,884	8,858	2019	
65.68%	6,014	9,156	2020	
%64.58	5,480	8,486	2021	
%62.89	6,156	9,788	2022	
%65	6,576	10,117	2023	
%65	7,388	11,367	2030	في ظل عدم عودة النازحين
%65	7,885	12,131	2040	
%65	8,881	13,663	2050	
%65	10,545	16,223	2040	في ظل عودة النازحين
%65	11,101	17,079	2050	

## التحليل

### تحليل الطلاب - توجه الطلاب

## خريجين الثانوية العامة على مدار السنوات

نسبة النجاح	الغير ناجحين	الناجحين	عدد الطلاب	السنة	فترة ما قبل التحرير
%72	11,288	29,024	40,312	2017	
%71.37	13,145	32,766	45,911	2018	
%69.34	13,510	30,562	44,076	2019	
%71.32	12,452	30,962	43,414	2020	
%71.37	13,293	33,136	46,429	2021	
%68.12	15,531	33,185	48,716	2022	
%70	14,790	34,509	49,299	2023	
%70	16,966	39,585	56,551	2030	
%70	18,106	42,246	60,352	2040	
%70	20,394	47,584	67,978	2050	
%70	24,214	56,498	80,712	2040	في ظل عودة النازحين
%70	25,492	59,480	84,972	2050	

- نسبة الطلاب النازحين مقارنة بطلاب الضفة الغربية هي: 25%
- معدل نسبة الطلاب المكملين من طلاب الرسوب على مر السنوات في الثانوية العامة هي: 67%
- نسبة عدد خريجين الثانوية العامة من عمر 18 سنة هي : 76%

# التحليل

تحليل الطلاب - توجه الطلاب

## توزيع الطلاب الجدد على نطاق التعليم العالي في الضفة الغربية

2022	2021	2020	2019	البرنامج العام
24,189	22,137	22,332	15,624	جامعات تقليدية
2,027	1882	474	1,424	كليات جامعية
2,381	2416	3,617	2,685	كليات المجتمع
8,740	8687	11,076	12,595	التعليم المفتوح
37,337	35,122	37,499	32,328	المجموع

## نسب الطلاب الجدد في الذهاب الى مؤسسات التعليم العالي في الضفة الغربية

avg	2019	2020	2021	2022	نوع المؤسسة
59%	48.33%	59.55%	63.03%	64.79%	جامعات تقليدية
4%	4.40%	1.26%	5.36%	5.43%	كليات جامعية
8%	8.31%	9.65%	6.88%	6.38%	كليات المجتمع
29%	38.96%	29.54%	24.73%	23.41%	التعليم المفتوح

# التحليل

## جدول بالطلبة الجدد الملحقين بالجامعات التقليدية في الضفة الغربية

### تحليل الطلاب

Avg	2019	2020	2021	2022	2023	الجامعة
5,442	5,212	5,199	5,220	5,703	5,877	جامعة النجاح
3,520	3,547	3,458	3,500	3,495	3,601	جامعة بيرزيت
1,275	927	1,135	1,142	1,562	1,610	جامعة بولتكناك
707	589	588	497	917	945	جامعة فلسطين الأهلية
2,263	1,967	2,355	2,335	2,294	2,364	جامعة الخليل
965	954	942	998	950	979	جامعة بيت لحم
2,801	2,523	2,725	2,655	3,005	3,097	جامعة القدس
1,893	1,736	1,951	1,938	1,890	1,948	جامعة التقنية خضوري / طولكرم
404	-	-	458	372	383	جامعة التقنية خضوري / العروب
502	-	-	498	496	511	جامعة التقنية خضوري / رام الله
2,608	2,374	2,447	2,428	2,851	2,938	الجامعة العربية الامريكية
460	465	475	445	450	464	جامعة الاستقلال
98	-	-	-	96	99	جامعة الزيتونة للعلوم و التكنولوجيا
140	-	-	-	138	142	جامعة دار الكلمة للفنون و الثقافة
مع طلاب الساحل	71	-	-	70	72	جامعة نابلس التقنية
<b>24,769 = %7+</b>	23,149					المجموع

# التحليل

تحليل الطلاب - سنة 2023 الوضع الحالي

مكمل ناجح		ناجح			غير ناجح
6,576		34,509			14,790
41,085					
سياق اخر %9	الخارج 10%	مناطق الضفة الغربية %81			
3,697	4,108	33,278	مناطق الساحل %7		
				2,329	
جامعات الضفة الغربية					
33,278					
التعليم المفتوح 29%	كليات مجتمع 8%	كليات جامعية 4%	جامعات تقليدية 59%		
9,650	2,662	1,331	21,008		
24,769					

24,769

معدل اعداد الطلبة الجدد  
في الجامعات التقليدية

# التحليل

تحليل الطلاب - سنة 2030  
قبل رجوع النازحين

مكمل ناجح		ناجح			غير ناجح
7,388		39,585			16,966
		46,973			
سياق اخر %9	الخارج 10%	مناطق الضفة الغربية %81			
4,227	4,697	38,048	مناطق الساحل %7		
			2,663		
		جامعات الضفة الغربية			
		38048			
		التعليم المفتوح 29%	كليات مجتمع 8%	كليات جامعية 4%	جامعات تقليدية 59%
		11,033	3,043	15,21	24,019
					24,769
					معدل اعداد الطلبة الجدد في الجامعات التقليدية

# التحليل

تحليل الطلاب - سنة 2040  
فترة رجوع النازحين

مكمل ناجح		ناجح			غير ناجح
10,545		56,498			24,214
		67,043			
سياق اخر %9	الخارج 10%	مناطق الضفة الغربية %81			
6,033	6,704	54,304	مناطق الساحل %7		
			2,242		
		جامعات الضفة الغربية			
		54,304			
		التعليم المفتوح 29%	كليات مجتمع 8%	كليات جامعية 4%	جامعات تقليدية 59%
		15,748	4,344	2,172	34,281
					24,769
					معدل اعداد الطلبة الجدد في الجامعات التقليدية

# التحليل

تحليل الطلاب - سنة 2050  
فترة رجوع النازحين

مكمل ناجح		ناجح			غير ناجح
11,101		59,480			25,492
		70,581			
سياق اخر %9	الخارج 10%	مناطق الضفة الغربية %81			
6,352	7,058	57,170	مناطق الساحل %7		
			2,361		
		جامعات الضفة الغربية			
		57,170			
		التعليم المفتوح 29%	كليات مجتمع 8%	كليات جامعية 4%	جامعات تقليدية 59%
		16,864	4,652	2,326	36,091
					24,769
					معدل اعداد الطلبة الجدد في الجامعات التقليدية

# التحليل

تحليل الطلاب – الجامعات  
ومساحاتها

جدول يظهر المساحة المستخدمة من الحرم الجامعي في كل جامعة

الجامعة	المحافظة	مساحة الحرم الجامعي	مساحة المستخدمة من الحرم الجامعي	نسبة المساحة المستخدمة من الحرم الجامعي
جامعة النجاح	محافظة نابلس	116 دونم من الحرم الجديد 30 دونم من الحرم القديم	143.5 دونم	97%
جامعة بيرزيت	محافظة رام الله والبيرة	810 دونم	243 دونم	30%
جامعة بولتكنك	محافظة الخليل	11.6 دونم	11.4 دونم	98%
جامعة فلسطين الأهلية	محافظة بيت لحم	32 دونم	14.5 دونم	45%
جامعة الخليل	محافظة الخليل	112 دونم	52 دونم	46%
جامعة بيت لحم	محافظة بيت لحم	24 دونم	22 دونم	91%
جامعة القدس	محافظة القدس	133 دونم	116.5	87%
جامعة التقنية خضوري	محافظة طولكرم محافظة رام الله مخيم العروب	360 دونم	178.8 دونم	50%
الجامعة العربية الامريكية	محافظة جنين	305,121 دونم	235.621 دونم	77%
الجامعة العربية الامريكية فرع رام الله	محافظة رام الله والبيرة	22,408 دونم	20.108	89%
جامعة الاستقلال	محافظة اريحا	150 دونم	134.3	89%
جامعة الزيتونة للعلوم و التكنولوجيا	محافظة سلفيت	180 دونم	33 دونم	18%
جامعة دار الكلمة للفنون و الثقافة	محافظة الخليل	27 دونم	24.8 دونم	91%
جامعة نابلس التقنية	محافظة نابلس	140 دونم	-	-

# التحليل

تحليل التخصّصات - التوجه  
التخصّصي للطلاب

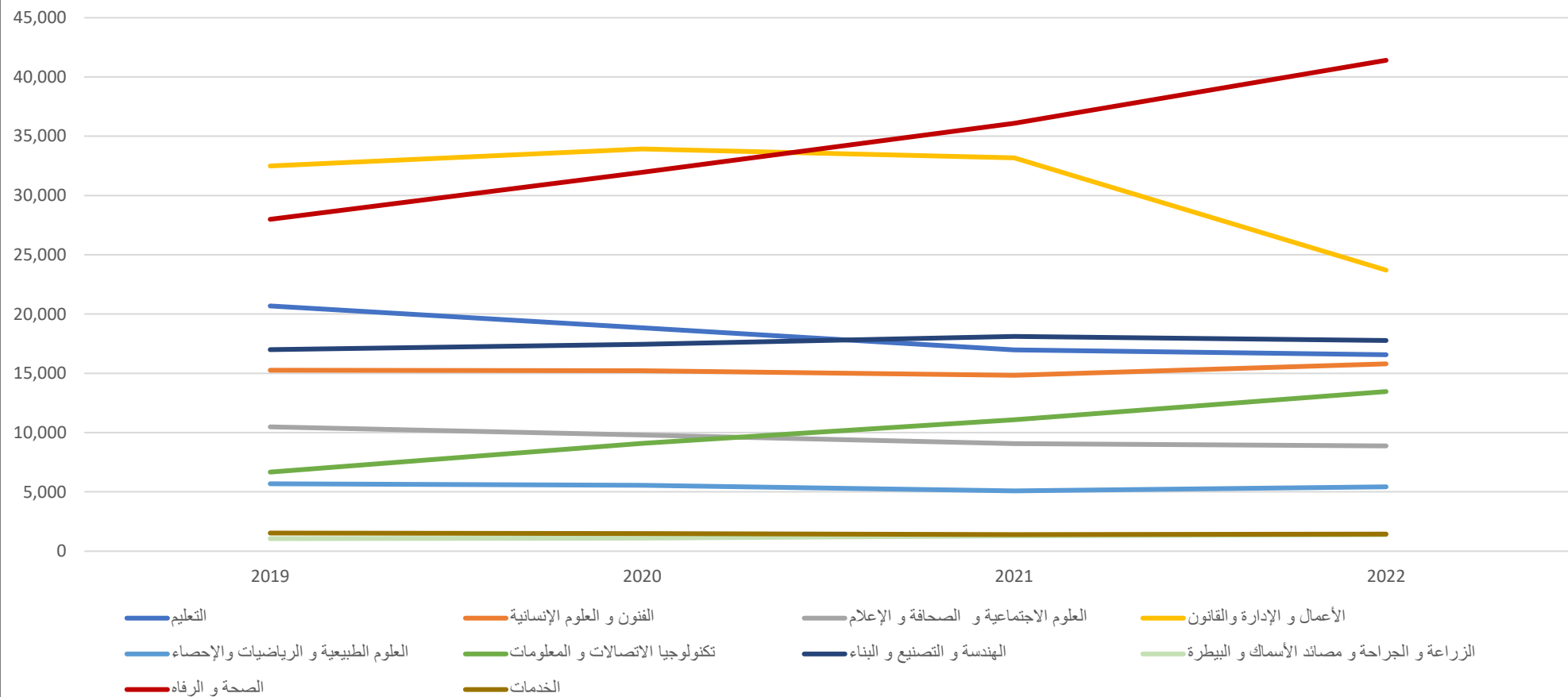
جدول يعرض التخصّصات حسب برنامج اسكد و أعداد الطلبة فيها خلال السنوات في الجامعات التقليدية في فلسطين

2022	2021	2020	2019	البرنامج العام
16,566	16,968	18,831	20,691	التعليم
15,807	14,826	15,211	15,263	الفنون و العلوم الإنسانية
8,878	9,076	9,799	10,483	العلوم الاجتماعية و الصحافة و الإعلام
23,704	33,177	33,924	32,482	الأعمال و الإدارة والقانون
5,423	5,080	5,564	5,676	العلوم الطبيعية و الرياضيات والإحصاء
13,470	11,075	9,087	6,674	تكنولوجيا الاتصالات و المعلومات
17,760	18,108	17,441	17,003	الهندسة و التصنيع و البناء
1,385	1,287	1,097	1,065	الزراعة و الجراحة و مصائد الأسماك و البيطرة
41,396	36,077	31,954	27,991	الصحة و الرفاه
1,433	1,403	1,494	1,534	الخدمات
238	154	128	175	مجالات أخرى
155,060	147,231	144,512	139,037	المجموع

# التحليل

## تحليل التخصّصات - التوجه التخصّصي للطلاب

جدول التخصّصات حسب برنامج اسكد و أعداد الطلبة فيها خلال السنوات في الجامعات التقليدية في فلسطين



# التحليل

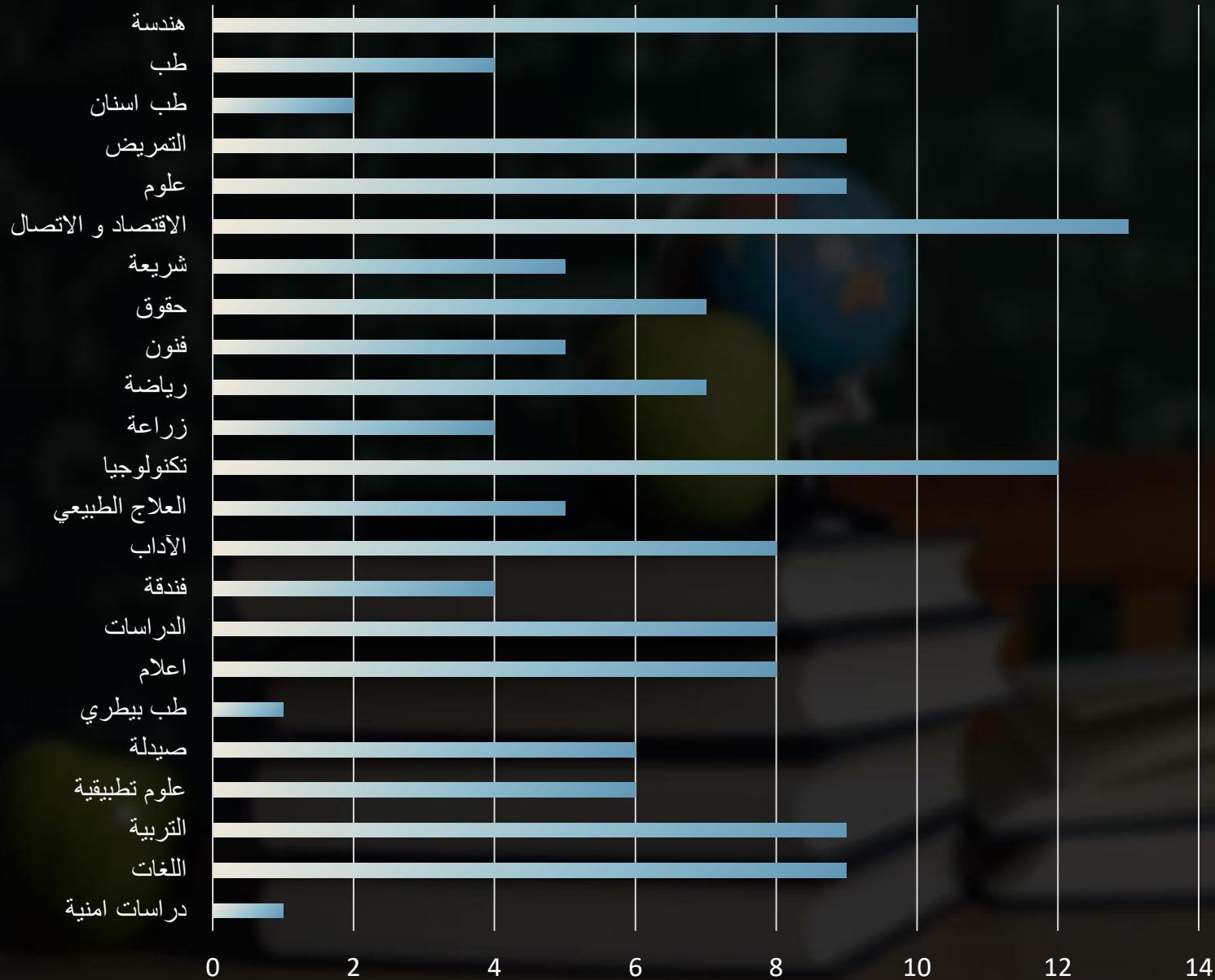
تحليل الطلاب - عدد  
التخصصات بالجامعات

عدد التخصصات في الجامعات الفلسطينية في الضفة الغربية



# التحليل

تحليل الطلاب - عدد الجامعات التي تحمل تخصص معين



أظهرت دراسة تحليل التخصصات ان هناك عدد كبير من التخصصات نفسها في عدد كبير من الجامعات الفلسطينية، وعلى نقيض ذلك، وجود عدة من التخصصات التي لا تحتل عدد كبير من الجامعات.

# النتائج



# النتائج

الفترة الأولى من 2023 الى 2030  
- الجامعات القابلة للتوسع

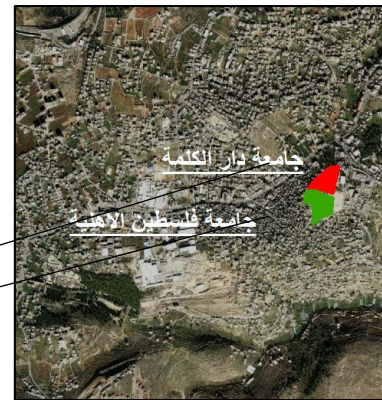
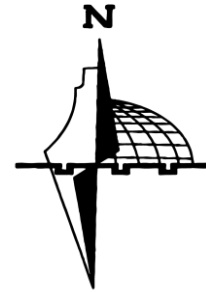
عدد الكلي للطلاب الجدد في الجامعات: 35,607

عدد طلاب الجامعات التقليدية: 21,963

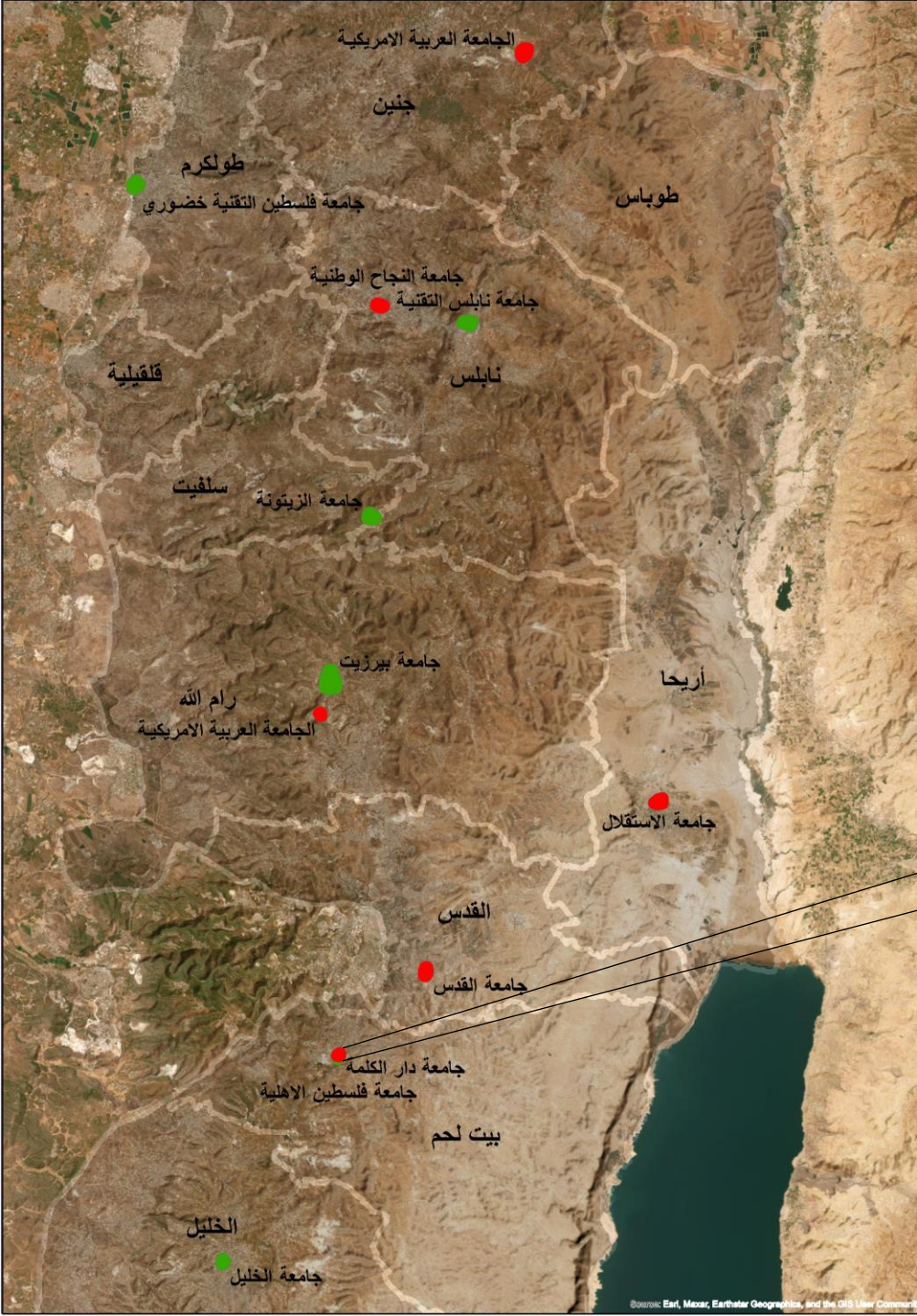
معدل قبول الطلبة الجدد في الجامعات  
التقليدية خلال السنوات : 24,019

في هذه الفترة سيتوجه قطاع التعليم  
العالي الى التوسع ضمن حدود  
الجامعات القابلة للتوسع  
وأيضاً التعديل على التخصصات  
حسب المعطيات السابقة بما يتلاءم  
مع سوق العمل  
وذلك وفقاً للاحتياج المستقبلي

## الجامعات القابلة للتوسع



0 1.5 3 6 9 12 Miles



# النتائج

الفترة الثانية من 2030 الى 2040 -  
افضل موقع لمؤسسات التعليم العالي

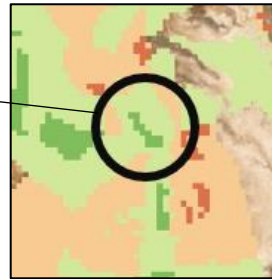
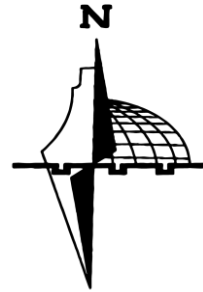
عدد الكلي للطلاب الجدد في الجامعات: 40,711

عدد طلاب الجامعات التقليدية: 34,281

معدل قبول الطلبة الجدد في الجامعات  
التقليدية خلال السنوات : 24,769

وفقاً للتحليل السابق فإن في  
هذه الفترة يصبح من اللازم  
انشاء جامعة واحدة في المنطقة،  
بحيث تظهر الخارطة افضل  
مواقع لبناء مؤسسات التعليم  
العالي

افضل مواقع لمؤسسات  
التعليم العالي



0 2.25 4.5 9 13.5 18 Miles

# النتائج

الفترة الثانية من 2030 الى 2040 -  
معايير اختيار موقع لمؤسسة تعليم عالي

من أهم المعايير المستخدمة  
لإيجاد أفضل موقع هي  
القرب من المنطقة المبنية  
بشكل متوسط، و القرب من  
الشوارع الرئيسية

معايير بيئية %25	الوزن	التصنيف	العلامة	البعد عن مكبات النفايات
	%5		متوسط	3
		جيد	7	1000 - 1500 م
		ممتاز	9	< 1500 م
القرب من الشوارع الرئيسية				
%12		ممتاز	9	0 - 250 م
		جيد	7	250 - 500 م
		متوسط	5	500 - 750 م
		سيئ	3	750 - 1000 م
		سيئ جداً	1	< 1000 م
القرب من المنطقة المبنية				
%20		جيد جداً	7	0 - 1000 م
		ممتاز	9	1000 - 1500 م
		جيد جداً	7	1500 - 2000 م
		متوسط	5	2000 - 2500 م
		سيئ	3	2500 - 3000 م
		سيئ جداً	1	< 3000 م
القرب من السكان				
%15		سيئ	3	0 - 5000
		جيد	5	5000 - 10000
		جيد جداً	7	10000 - 15000
		ممتاز	9	< 15000

معايير عمرانية  
%75

الوزن	التصنيف	العلامة	نوع التربة	
%5		1	Grumusols	سيئ جداً
		1	Brown Rendzinas And Pale Rendzinas	سيئ
		3	Loessial Serozems	مقبول
		4	Terra Rossas, Brown Rendzinas And Pale Rendzinas	متوسط
		6	Regosols	متوسط
		7	Brown Lithosols And Loessial Arid Brown Soils	جيد
		7	Brown Lithosols And Loessial Serozems	جيد
		9	Bare Rocks And Desert Lithosols	ممتاز
ان يكون قريب من مناطق توفر المياه				
%5		9	0 - 2000 م	ممتاز
		5	2000 - 2500 م	متوسط
		3	2500 - 3000 م	سيئ
		1	< 3000 م	سيئ جداً
الميلان				
%10		9	0 - 10	ممتاز
		5	10 - 20	متوسط
		1	< 20	سيئ
ان يكون قريب من منطقة ذات تنوع حيوي				
%5		9	0 - 500 م	ممتاز
		7	500 - 1000 م	جيد جداً
		5	1000 - 1500 م	جيد
		3	1500 - 2000 م	سيئ
		1	< 200 م	سيئ جداً
البعد عن الأراضي الزراعية عالية القيمة				
%5		0	عالية	سيئ
		5	متوسطة	جيد
		9	منخفضة	ممتاز
البعد عن المنطقة الصناعية				
%5		3	0 - 1000 م	سيئ
		5	1000 - 1500 م	متوسط
		7	1500 - 2000 م	جيد
		9	< 2000 م	ممتاز
عدم التواجد ضمن المحميات الطبيعية				
%5		0	ضمن حدود المحمية	ممنوع
		9	خارج حدود المحمية	ممتاز

معايير بيئية  
%25

# النتائج

الفترة الثالثة من 2040 الى 2050  
- افضل موقع لكلية عسكرية

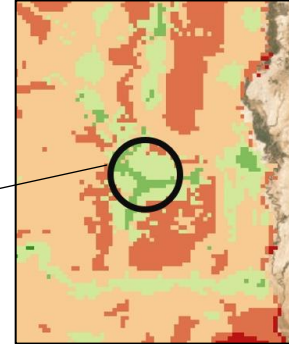
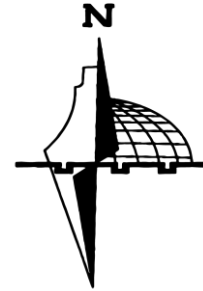
عدد الكلي للطلاب الجدد في الجامعات: 61,171

عدد طلاب الجامعات التقليدية: 36,091

معدل قبول الطلبة الجدد في الجامعات  
التقليدية خلال السنوات : 24,769

وفقاً للتحليل السابق تعد الدراسات  
الأمنية من اقل التخصصات وجوداً،  
بحيث توجد جامعة واحدة فقط تضم  
هذا التخصص، لذلك من المهم انشاء  
كلية عسكرية تهتم بالجانب العسكري  
للدولة خصوصاً بعد التحرير، بحيث  
تقوم بالتركيز على التكنولوجيا  
العسكرية المتخصصة

افضل موقع لكلية عسكرية



0 2.25 4.5 9 13.5 18 Miles

# النتائج

الفترة الثالثة من 2040 الى 2050 -  
معايير اختيار موقع لكلية عسكرية

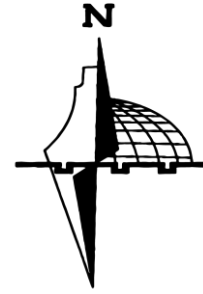
معايير بيئية %60	الوزن	التصنيف	العلامة	نوع التربة
%5		سيئ جداً	1	Grumusols
		سيئ	1	Brown Rendzinas And Pale Rendzinas
		مقبول	3	Loessial Serozems
		متوسط	4	Terra Rossas, Brown Rendzinas And Pale Rendzinas
		متوسط	6	Regosols
		جيد	7	Brown Litholsols And Loessial Arid Brown Soils
		جيد	7	Brown Litholsols And Loessial Serozems
		ممتاز	9	Bare Rocks And Desert Litholsols
		ميلان قليل جداً		
%10		ممتاز	9	5 - 0
		جيد جداً	7	10 - 5
		جيد	5	15 - 10
		سيئ جداً	1	<15
البعد عن الأراضي الزراعية عالية القيمة				
%4		سيئ	3	عالية
		جيد	5	متوسطة
		ممتاز	9	منخفضة
عدم التواجد ضمن المحميات الطبيعية				
%1	-	0	حدود المحمية	

معايير عمرانية %75	الوزن	التصنيف	العلامة	القرب من المواقع العسكرية القديمة
%15		ممتاز	9	0 - 500 م
		جيد جداً	7	500 - 1000 م
		جيد	5	1000 - 1500 م
		سيئ	3	<1500 م
البعد عن الأبنية و المنطقة المبنية				
%20		ممتاز	3	0 - 1500 م
		جيد	5	1500 - 3000 م
		متوسط	9	3000 - 4500 م
		سيئ	7	<4500 م
القرب من الشوارع الرئيسية				
%15		ممتاز	9	0 - 250 م
		جيد	7	250 - 500 م
		متوسط	5	500 - 750 م
		سيئ	3	750 - 1000 م
		سيئ جداً	1	<1000 م
القرب من حدود المحافظات				
%10		ممتاز	9	0 - 2500 م
		متوسط	5	2500 - 3000 م
		سيئ	3	<3000 م
البعد من السكان				
%20		سيئ	9	0 - 5000
		جيد	7	5000 - 10000
		جيد جداً	5	10000 - 15000
		ممتاز	3	<15000

# النتائج

النتيجة النهائية

## المقترح المكاني لمؤسسات التعليم العالي الجديدة



بعد دراسة الاحتياجات و دراسة افضل  
الأماكن لإقامة مؤسسات التعليم  
العالي، وقعت الجامعة الجديدة و  
الكلية العسكرية في محافظة اريحا

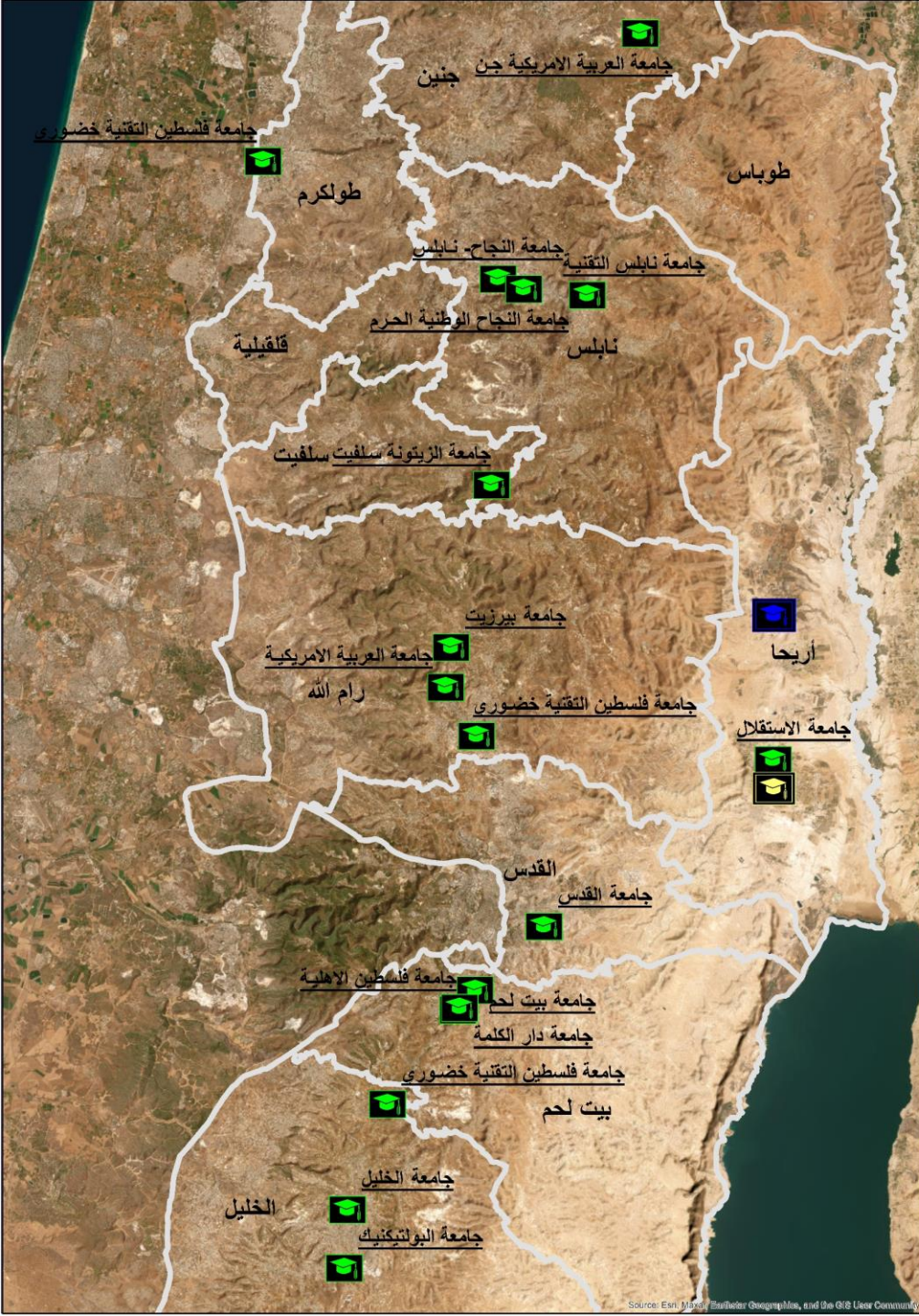
حدود المحافظات

جامعات حالية

جامعة جديدة مقترحة

كلية عسكرية جديدة مقترحة

0 1.5 3 6 9 12 Miles



# التوصيات

- ضمان التعاون والتنسيق بين الجامعات والمؤسسات التعليمية العليا في مختلف المناطق لتعزيز التكامل وتحقيق التطور المستدام.
- التعديل على تخصصات الجامعات بحيث عدم تكرار التخصص في كل جامعة
- اتباع احتياجات السوق المحلي من حيث اعداد البطالة لدى الخريجين
- عدم ترخيص جامعات او كليات الا في حال وجود دراسة مسبقة
- اتباع سياسة في توزيع التخصصات لتكون متوفرة في شمال ووسط وجنوب الضفة الغربية
- اتباع قوانين المخطط الوطني المكاني



شكراً