



تخطيط المدن الفلسطينية بالاستناد الى  
الهدف 11 من اهداف التنمية  
المستدامة - 2030

"حالة دراسية مدينة طولكرم"

اعداد : أسماء دراغمة

باشراف: د.علي عبد الحميد د.زهراء زواوي

م.صلاح الشخشير

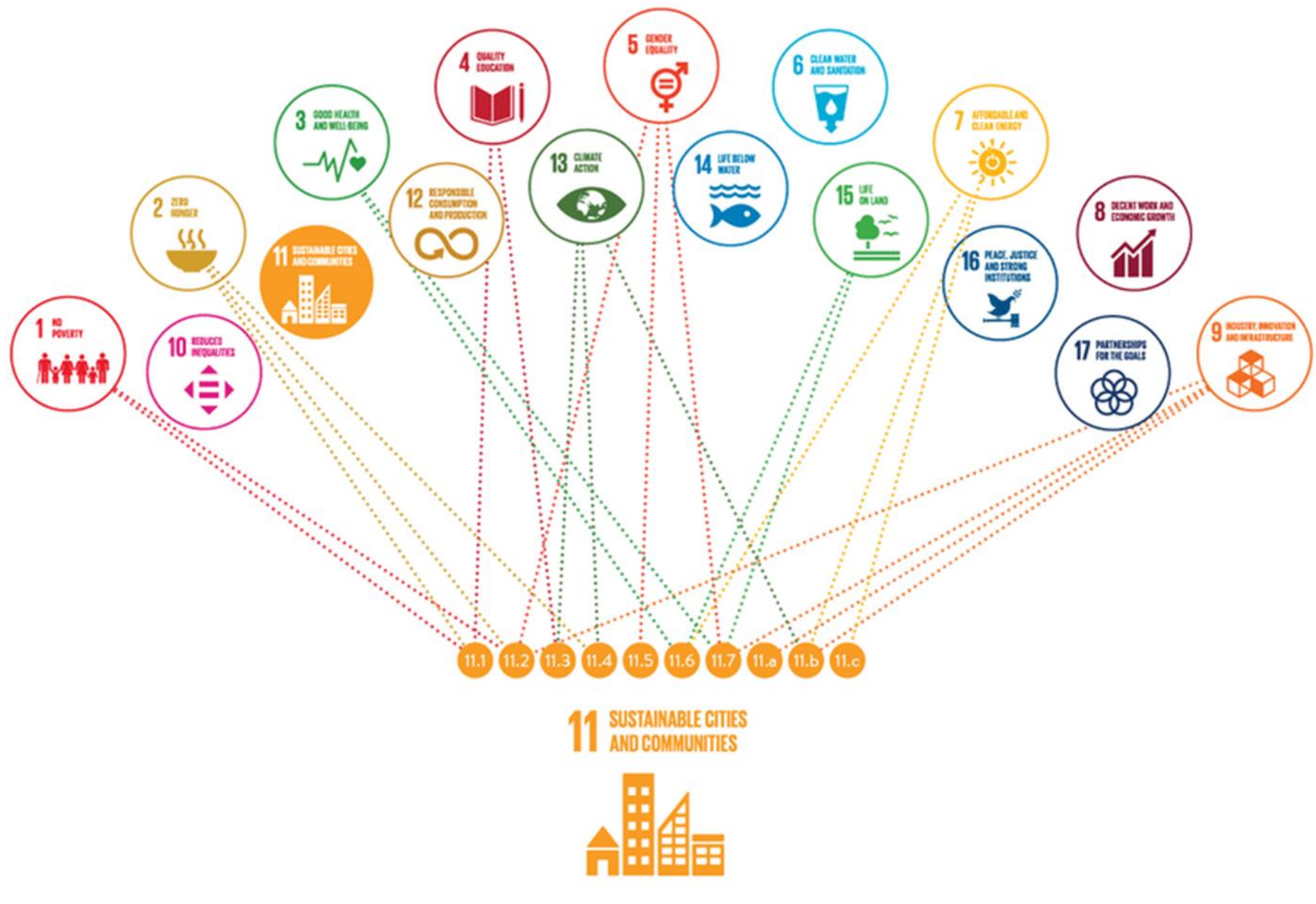
# المحتويات

١. أهمية الهدف 11 من اهداف التنمية المستدامة
٢. عملية اختيار المدينة
٣. تحليل المدينة
٤. نتائج التحليل
٥. الظهور بالفكرة الرئيسية للمشروع
٦. تطبيق فكرة المشروع

# مجتمعات ومدن محلية مستدامة



# في تحقيق غايات الهدف 11 تتحقق اهداف التنمية المستدامة الأخرى



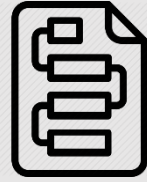
# المنهجية التي تم تطبيقها في المشروع



5

## تنفيذ ومراقبة الخطة

مراقبة النتائج المتوقعة  
لأنها ستعزز من منهج  
المدينة وتحقق الاستدامة



4

## تعريف ووضع خطة عمل

وضع اهداف وغايات  
ورؤيا تنموية توضح الى  
اين ستصل المدينة ومدى  
تحقيقها للاستدامة وغايات  
الهدف ١١



3

## تحليل المدينة

تحديد نقاط الضعف  
والقوة من خلال الابعاد  
في استدامة المدينة .



2

## تقييم المدينة

تحديد مصادر البيانات  
وجمع المعلومات  
وحسابات المؤشرات  
وتقييمها من خلال الابعاد  
الرئيسية لمبادرة ازدهار  
المدينة



1

## اختيار المدينة

تحديد واختيار المدينة بناء  
على مؤشر ازدهار المدن

- لقياس نسبة استدامة كل مدينة ، تم استخدام أداة تعرف باسم مؤشر ازدهار المدينة من حيث ستة ابعاد رئيسية وكل بعد يتضمن ابعاد فرعية وكل بعد فرعي يتضمن عدة مؤشرات :-



قياس نسبة استدامة المدن



11.1 مساكن وخدمات أساسية ملائمة وأمنة وميسورة التكلفة

البعد

العدالة والاندماج الاجتماعي

11.2 وصول الجميع إلى نظم نقل مأمونة وميسورة التكلفة

البعد

تطوير البنية التحتية

11.3 التوسع الحضري الشامل للجميع والمستدام،

البعد

جودة الحياة

11.4 حماية وصون التراث الثقافي والطبيعي

البعد

الحوكمة والتشريعات

11.5 التقليل إلى درجة كبيرة من عدد الوفيات وعدد الأشخاص المتضررين

البعد

جودة الحياة

11.6 الحد من الأثر البيئي السلبي الفردي للمدن

البعد

الاستدامة البيئية

11.7 توفير سبل استفادة الجميع من مساحات خضراء وأماكن عامة،

البعد

جودة الحياة

11.8 دعم الروابط الإيجابية الاقتصادية والاجتماعية والبيئية بين المناطق الحضرية

البعد

الحوكمة والتشريعات

11.9 زيادة في عدد المدن والمستوطنات البشرية التي تعتمد وتنفذ سياسات وخططا متكاملة

البعد

الحوكمة والتشريعات

11.10 المساعدة المالية والتقنية، في إقامة المباني المستدامة والقادرة على الصمود باستخدام المواد المحلية

البعد

الحوكمة والتشريعات



• يوضح الشكل مدى اتصال غايات الهدف ١١ مع الابعاد الرئيسية لاستدامة المدن

وجميعها تؤدي الى تحقيق الهدف ١١



- لاختيار المدينة تم دراسة مدن الضفة جميعها بالاعتماد على مؤشر ازدهار المدن وهي 11 مدينة ، و تم جمع البيانات والمعلومات من مختلف المراجع والمصادر مثل مركز الإحصاء الفلسطيني ، البلديات ، ودراسات سابقة وغيرها .

- واعتماد الية **اقل نسبة استدامة** في المدينة اعتمادها كحالة دراسية .

تنفيذ الخطة		تعريف ووضع خطة العمل			تحليل المدينة		تقييم المدينة		اختيار المدينة		
Dimension	weight	Sub-dimension	weight of sub-dimension	indicator	Dimension	weight	Sub-dimension	weight of sub-dimension	indicator		
Productivity (P)	.101%	Economic Strength (EG)	.0475	Mean Household Income	Quality of life (QOL)	0.155%	Education	.032	Literacy Rate		
				Early Childhood Education							
		Employment (E)	.0535	Employment to Population Ratio					Net enrollment rate in higher education		
				Unemployment Rate							
Infrastructure development (ID)	0.198%	Housing infrastructure(HI)	.08425	Access to Improved Water			Equity and social inclusion (ESI)	.156%	Safety and Security (SS)	.012	Homicide rate
				Access to Improved Sanitation							Theft rate
				Access to Electricity					Public spaces	.058	The proportion of green natural reserves
				Population Density					Health	.053	Maternal Mortality
		Social Infrastructure (SI)	.04425	Number of public libraries	Economic Equity (EE)	.063	Poverty Rate				
		Information and Communication Technology (ICT)	.04725	Internet Access			Gender Inclusion (GI)	.031	Women in Local Government		
		Urban Mobility (UM)	.02225	Length of Mass Transport Network			Environmental sustainability (ES)	.310%	Suitable Energy (SE)	.184	Share of Renewable Energy
				Use of Public Transport	Waste Management	.154			Solid Waste Collection		
				Traffic Fatalities							
		Urban governance and legislation (UGL)	.08%	Participation	.0425	Participated activities	Sewerage coverage				
Municipal Financing and Institutional Capacity (MFIC)	.0375			Own Revenue Collection							

## جنين

Dimension	weight	Sub-dimension	weight of sub-dimension	indicator	value	Final(value*weight)	Dimension	weight	Sub-dimension	weight of sub-dimension	indicator	value	Final(value*weight)			
Productivity (P)	.101%	Economic Strength (EG)	.0475	Mean Household Income	2900	137.75	Quality of life (QOL)	0.155%	Education	.032	Literacy Rate	9.1%	1.4			
				Early Childhood Education	63.3%	2										
		Employment (E)	.0535	Employment to Population Ratio	87.1%	4.6					Net enrollment rate in higher education	1.9%	.06			
				Unemployment Rate	12.9%	.695										
		Housing infrastructure(HI)	.08425	Access to Improved Water	78%	6.56					Safety and Security (SS)	.012	Homicide rate	6	.072	
				Access to Improved Sanitation	√								Theft rate	40	.48	
Access to Electricity	100%	8.4	Population Density	2.3	.199	Public spaces	.058	The proportion of green natural reserves	11%	.638						
								Health	.053	Maternal Mortality	0	0				
Vaccination Coverage	75%	3.8	Youth Unemployment	16.1%	.998	Social Inclusion(SI)	.062			Economic Equity (EE)	.063	Poverty Rate	11.4%	.718		
								Gender Inclusion (GI)	.031			Women in Local Government	21.2%	.657		
Urban Mobility (UM)	.02225	Length of Mass Transport Network	12.2km	.273	Environmental sustainability (ES)	.310%	Suitable Energy (SE)	.184	Share of Renewable Energy	52.5%	9.5					
									Use of Public Transport	√		Waste Management	.154	Solid Waste Collection	80%	12.3
										Traffic Fatalities	20			.945	Sewerage coverage	78%
Participation	.0425	Participated activities		√		Urban governance and legislation (UGL)	.08%	Municipal Financing and Institutional Capacity (MFIC)	.0375	Own Revenue Collection	11566337	433737				
		Own Revenue Collection	11566337	433737												

تنفيذ الخطة			تعريف ووضع خطة العمل				تحليل المدينة		تقييم المدينة			اختيار المدينة						
طوباس																		
Dimension	weight	Sub-dimension	weight of sub-dimension	indicator	value	Final(value *weight)	Dimension	value	Sub-dimension	weight	indicator	weight of sub-dimension	Final(value* weight)					
Productivity (P)	.101%	Economic Strength (EG)	.0475	Mean Household Income	3000	142.5	Quality of life (QOL)	0.155%	Education	.032	Literacy Rate	10%	.316					
				Early Childhood Education	40.8	1.3												
		Net enrollment rate in higher education	22.5	.72														
		Employment (E)	.0535	Employment to Population Ratio	90	4.7												
				Unemployment Rate	10	.535												
Infrastructure development (ID)	0.198%	Housing infrastructure(HI)	.08425	Access to Improved Water	100	8.42			Equity and social inclusion (ESI)	.156%	Safety and Security (SS)	.012	Homicide rate	0	0			
				Access to Improved Sanitation	v								Theft rate	30	3.6			
				Access to Electricity	99.7	8.4							Public spaces	.058	The proportion of green natural reserves	28	1.7	
				Population Density	2.94	.247							Health	.053	Maternal Mortality	0	0	
													Health insurance coverage	85	4.5			
		Social Infrastructure (SI)	.04425	Number of public libraries	1	.04425	. Social Inclusion(SI)	.062	Youth Unemployment	18.1	1.116							
		Information and Communication Technology (ICT)	.04725	Internet Access	80	3.78			Economic Equity (EE)	.063	Poverty Rate	15.2	.957					
									Gender Inclusion (GI)	.031	Women in Local Government	22.2	.68					
		Urban Mobility (UM)	.02225	Length of Mass Transport Network	3.3	.074	Environmental sustainability (ES)	.310%	Suitable Energy (SE)	.184	Share of Renewable Energy	66	12.1					
														Use of Public Transport	v	Solid Waste Collection	85	13
		Urban governance and legislation (UGL)	.08%	Participation	.0425	Participated activities	v		Sewerage coverage	88	13.5							
				Municipal Financing and Institutional Capacity (MFIC)	.0375	Own Revenue Collection	11566337	433737										

تنفيذ الخطة				تعريف ووضع خطة العمل			تحليل المدينة		تقييم المدينة			اختيار المدينة				
طولكرم																
Dimension	weight	Sub-dimension	weight of sub-dimension	indicator	value	Final(value*weight)	Dimension	weight	Sub-dimension	weight of sub-dimension	indicator	value	Final(value*weight)			
Productivity (P)	.101%	Economic Strength (EG)	.0475	Mean Household Income	2900	137.5	Quality of life (QOL)	0.155%	Education	.032	Literacy Rate	3.2	.1024			
				Early Childhood Education	63%	2.201										
		Net enrollment rate in higher education	27.4	.875												
		Employment (E)	.0535	Employment to Population Ratio	86.8	4.6			Safety and Security (SS)	.012	Homicide rate	2	.024			
				Unemployment Rate	13.2	.706					Theft rate	85	1.2			
Infrastructure development (ID)	0.198%	Housing infrastructure(HI)	.08425	Access to Improved Water	95.6	8.54	Equity and social inclusion (ESI)	.156%	Public spaces	.058	The proportion of green natural reserves	3%	.174			
				Access to Improved Sanitation	√						Health	.053	Maternal Mortality	2	.106	
				Access to Electricity	99	8.3			Youth Unemployment	.062			Poverty Rate	15.5	.9765	
				Population Density	4.5	.379					Women in Local Government	14.7	.457			
		Social Infrastructure (SI)	.04425	Number of public libraries	4	.177	Suitable Energy (SE)	.184	Share of Renewable Energy	55	10					
		Information and Communication Technology (ICT)	.04725	Internet Access	65%	3						Waste Management	.154	Solid Waste Collection	75	11.6
		Urban governance and legislation (UGL)	.08%	Participation	.0425	Participated activities	√		Sewerage coverage	85	13					
						Municipal Financing and Institutional Capacity (MFIC)	.0375	Own Revenue Collection				1600912	60034			
				Traffic Fatalities	4									.189		

## نابلس

Dimension	weight	Sub-dimension	weight of sub-dimension	indicator	Value	Final(value* weight)	Dimension	Final(value* weight)	Sub-dimension	weight	indicator	weight of sub-dimension	Final(value* weight)				
Productivity (P)	.101%	Economic Strength (EG)	.0475	Mean Household Income	3000	137.1	Quality of life (QOL)	0.155%	Education	.032	Literacy Rate	5.6	.0179				
				Early Childhood Education	70.5	2.256											
		Employment (E)	.0535	Employment to Population Ratio	90	4.8					Net enrollment rate in higher education	16.4	.5248				
				Unemployment Rate	10	.535					Safety and Security (SS)	.012	Homicide rate	3	.036		
Infrastructure development (ID)	0.198%	Housing infrastructure(HI)	.08425	Access to Improved Water	95	7.6			Equity and social inclusion (ESI)	.156%			. Social Inclusion(SI)	.062	Youth Unemployment	17	1.054
				Access to Improved Sanitation	v						Theft rate	100			1.2		
				Access to Electricity	99.9%	8.3					Public spaces	.058			The proportion of green natural reserves	6%	.348
				Population Density	5.4	.4536					Health	.053			Maternal Mortality	2	.106
							Health insurance coverage	60.5			3.18						
		Social Infrastructure (SI)	.04425	Number of public libraries	2	.0885	Economic Equity (EE)	.063	Poverty Rate	16.6	1.045						
		Information and Communication Technology (ICT)	.04725	Internet Access	74.4	3.5	Gender Inclusion (GI)	.031	Women in Local Government	15%	.48						
		Urban Mobility (UM)	.02225	Length of Mass Transport Network	11.5	.255	Environmental sustainability (ES)	.310%	Suitable Energy (SE)	.184	Share of Renewable Energy	60	11				
														Use of Public Transport	v		
														Traffic Fatalities	18	.4	
Urban governance and legislation (UGL)	.08%	Participation	.0425	Participated activities			Waste Management	.154	Solid Waste Collection	70	10						
		Municipal Financing and Institutional Capacity (MFIC)	.0375	Own Revenue Collection	204418000	7665675			Sewerage coverage	98	15.7						

تنفيذ الخطة				تعريف ووضع خطة العمل			تحليل المدينة		تقييم المدينة			اختيار المدينة			
قابلية															
Dimension	weight	Sub-dimension	weight of sub-dimension	indicator	value	Final(value*weight)	Dimension	weight	Sub-dimension	weight of sub-dimension	indicator	value	Final(value*weight)		
Productivity (P)	.101%	Economic Strength (EG)	.0475	Mean Household Income	2850	135.37	Quality of life (QOL)	0.155%	Education	.032	Literacy Rate	9	.288		
				Early Childhood Education	45%	1.4									
		Net enrollment rate in higher education	13.2	.4224											
		Employment (E)	.0535	Employment to Population Ratio	84.7	4.5			Safety and Security (SS)	.012	Homicide rate	1	.012		
				Unemployment Rate	15.3	.8185					Theft rate	70	.84		
Infrastructure development (ID)	0.198%	Housing infrastructure(HI)	.08425	Access to Improved Water	99.8%	8	Equity and social inclusion (ESI)	.156%	Public spaces	.058	The proportion of green natural reserves	3%	.174		
				Access to Improved Sanitation	√						Health	.053	Maternal Mortality	0	0
				Access to Electricity	99.2	8.3							Health insurance coverage	65	3.4
				Population Density	12.1	1.2			. Social Inclusion(SI)	.062	Youth Unemployment	13.2	.8184		
				Social Infrastructure (SI)	.04425	Number of public libraries					2	.0885	Economic Equity (EE)	.063	Poverty Rate
		Information and Communication Technology (ICT)	.04725	Internet Access	50%	2.3	Gender Inclusion (GI)	.031			Women in Local Government	12.8	.399		
		Urban Mobility (UM)	.02225	Length of Mass Transport Network	3	.068	Environmental sustainability (ES)	.310%	Suitable Energy (SE)	.184	Share of Renewable Energy	53%	9.7		
														Use of Public Transport	√
									Traffic Fatalities	3	.1417	Waste Management	.154	Solid Waste Collection	65
		Urban governance and legislation (UGL)	.08%	Participation	.0425	Participated activities	√		Sewerage coverage	97	14.9				
Municipal Financing and Institutional Capacity (MFIC)	.0375	Own Revenue Collection		102762104	3853578										

## سلفيت

Dimension	weight	Sub-dimension	weight of sub-dimension	indicator	value	Final(value *weight)	Dimension	weight	Sub-dimension	weight of sub-dimension	indicator	value	Final(value *weight)				
Productivity (P)	.101%	Economic Strength (EG)	.0475	Mean Household Income	2800	133	Quality of life (QOL)	0.155%	Education	.032	Literacy Rate	9.6	1.6				
				Early Childhood Education	68	.309											
		Employment (E)	.0535	Employment to Population Ratio	88.1	4.7					Net enrollment rate in higher education	19.2	.6144				
				Unemployment Rate	12	.642											
		Infrastructure development (ID)	0.198%	Housing infrastructure(HI)	.08425	Access to Improved Water			99	8.3	Equity and social inclusion (ESI)	.156%	Safety and Security (SS)	.012	Homicide rate	0	0
						Access to Improved Sanitation			√						Theft rate	100	1.2
Access to Electricity	99					8.3	Public spaces	.058	The proportion of green natural reserves	14%			.812				
Population Density	.484					.046	Health	.053	Maternal Mortality	1			.053				
Urban governance and legislation (UGL)	.08%	Social Infrastructure (SI)	.04425	Number of public libraries	3	.1327	Environmental sustainability (ES)	.310%	Waste Management	.154	Youth Unemployment	15.4	.9548				
		Information and Communication Technology (ICT)	.04725	Internet Access	58%	2.7					Economic Equity (EE)	.063	Poverty Rate	14.1	.8883		
		Urban Mobility (UM)	.02225	Length of Mass Transport Network	4.2	.093					Gender Inclusion (GI)	.031	Women in Local Government	21.1	.6541		
Urban governance and legislation (UGL)	.08%	Participation	.0425	Participated activities	√		Environmental sustainability (ES)	.310%	Waste Management	.154	Share of Renewable Energy	60	11				
				Municipal Financing and Institutional Capacity (MFIC)	.0375	Own Revenue Collection					11566337	433737	Solid Waste Collection	80	13.9		
													Sewerage coverage	61	9		

## رام الله

Dimension	weight	Sub-dimension	weight of sub-dimension	indicator	value	Final(value*w eight	Dimension	weight	Sub-dimension	weight of sub-dimension	indicator	value	weight of sub-dimension		
Productivity (P)	.101%	Economic Strength (EG)	.0475	Mean Household Income	3000	142.5	Quality of life (QOL)	0.155%	Education	.032	Literacy Rate	7.1	.227		
				Early Childhood Education	60	2.2									
		Net enrollment rate in higher education	15.5	.496											
		Employment (E)	.0535	Employment to Population Ratio	70	3.7									
				Unemployment Rate	30	1.6									
		Infrastructure development (ID)	0.198%	Housing infrastructure(HI)	.08425	Access to Improved Water			99.8	8.3	Equity and social inclusion (ESI)	.156%	Safety and Security (SS)	.012	Homicide rate
Access to Improved Sanitation	v						Theft rate	80	.96						
Access to Electricity	99.9					8.3	Public spaces	.058	The proportion of green natural reserves	8.2%			.4756		
Population Density	2.39					.2009	Health	.053	Maternal Mortality	3			.159		
Social Infrastructure (SI)	.04425			Number of public libraries	1	.04425			Youth Unemployment	15			.93		
Information and Communication Technology (ICT)	.04725			Internet Access	75%	3.5	Economic Equity (EE)	.063	Poverty Rate	9.7			.6111		
Urban Mobility (UM)	.02225			Length of Mass Transport Network	16.1	.358	Environmental sustainability (ES)	.310%	Suitable Energy (SE)	.184			Share of Renewable Energy	40	7.2
									Traffic Fatalities	14			.3115	Waste Management	.154
Urban governance and legislation (UGL)	.08%			Participation	.0425	Participated activities			v						
Municipal Financing and Institutional Capacity (MFIC)		.0375	Own Revenue Collection	84536553	3170120	Sewerage coverage			83	12.3					

تنفيذ الخطة			تعريف ووضع خطة العمل				تحليل المدينة		تقييم المدينة			اختيار المدينة			
اريا															
Dimension	weight	Sub-dimension	weight of sub-dimension	indicator	value	Final(value*weight)	Dimension	weight	Sub-dimension	weight of sub-dimension	indicator	value	Final(value*weight)		
Productivity (P)	.101%	Economic Strength (EG)	.0475	Mean Household Income	2640	125.4	Quality of life (QOL)	0.155%	Education	.032	Literacy Rate	6.9	.2208		
				Early Childhood Education	45	1.4									
		Employment (E)	.0535	Employment to Population Ratio	42.9	2.2951									
				Unemployment Rate	4.8	.24									
Infrastructure development (ID)	0.198%	Housing infrastructure(HI)	.08425	Access to Improved Water	91.2	7.6			Equity and social inclusion (ESI)	.156%	Safety and Security (SS)	.012	Homicide rate	0	0
				Access to Improved Sanitation	√								Theft rate	100	1.2
				Access to Electricity	93	7.8					Public spaces	.058	The proportion of green natural reserves	15.3%	.8874
				Population Density	1.68	.1419					Health	.053	Maternal Mortality	0	0
					Social Infrastructure (SI)	.04425	Number of public libraries	0			0	Health insurance coverage	75	3.8	
		Information and Communication Technology (ICT)	.04725	Internet Access	50.6	2.3	. Social Inclusion(SI)	.062			Youth Unemployment	14.5	.899		
		Urban Mobility (UM)	.02225	Length of Mass Transport Network	6.3	.142	Environmental sustainability (ES)	.310%			Suitable Energy (SE)	.184	Share of Renewable Energy	44.6	8.2
Traffic Fatalities	4								.089						
Urban governance and legislation (UGL)	.08%	Participation	.0425	Participated activities	√				Waste Management	.154	Solid Waste Collection	75	11.5		
		Municipal Financing and Institutional Capacity (MFIC)	.0375	Own Revenue Collection	23178417	869190					Sewerage coverage	55	8.4		

تنفيذ الخطة			تعريف ووضع خطة العمل				تحليل المدينة		تقييم المدينة			اختيار المدينة						
القدس																		
Dimension	weight	Sub-dimension	weight of sub-dimension	indicator	value	Final(value*weight)	Dimension	weight	Sub-dimension	weight of sub-dimension	indicator	value	Final(value*weight)					
Productivity (P)	.101%	Economic Strength (EG)	.0475	Mean Household Income	4530	215.1	Quality of life (QOL)	0.155%	Education	.032	Literacy Rate	8.9	.2848					
				Early Childhood Education	73	2.336												
		Net enrollment rate in higher education	9.7	.3104														
		Unemployment Rate	10	.535														
Infrastructure development (ID)	0.198%	Housing infrastructure(HI)	.08425	Access to Improved Water	69	5.8			Equity and social inclusion (ESI)	.156%	Safety and Security (SS)	.012	Homicide rate	3	.036			
				Access to Improved Sanitation	√								Theft rate	47	.564			
				Access to Electricity	71.5	5.9					Public spaces	.058	The proportion of green natural reserves	8.3%	.4814			
				Population Density	7.4	.626					Health	.053	Maternal Mortality	0	0			
		Social Infrastructure (SI)	.04425	Number of public libraries	2	.0885	Economic Equity (EE)	.063			Poverty Rate	12	.756					
		Information and Communication Technology (ICT)	.04725	Internet Access	50	2.3								Gender Inclusion (GI)	.031	Women in Local Government	6.3	.1953
		Urban Mobility (UM)	.02225	Length of Mass Transport Network	4.8	.108												
				Use of Public Transport	√		Waste Management	.154			Solid Waste Collection	80	12.3					
				Traffic Fatalities	7	.1557								Sewerage coverage	87	13.3		
		Urban governance and legislation (UGL)	.08%	Participation	.0425	Participated activities	√											
Municipal Financing and Institutional Capacity (MFIC)	.0375			Own Revenue Collection	30882000	869190												

تنفيذ الخطة			تعريف ووضع خطة العمل				تحليل المدينة		تقييم المدينة			اختيار المدينة			
بيت لحم															
Dimension	weight	Sub-dimension	weight of sub-dimension	indicator	value	Final(value*w eight	Dimension	weight	Sub-dimension	weight of sub-dimension	indicator	value	Final(value* weight		
Productivity (P)	.101%	Economic Strength (EG)	.0475	Mean Household Income	3200	152	Quality of life (QOL)	0.155%	Education	.032	Literacy Rate	7.9	.253		
				Early Childhood Education	56.5	1.8									
		Net enrollment rate in higher education	15	.48											
		Employment (E)	.0535	Employment to Population Ratio	88.3	4.7									
Unemployment Rate	11.8			.635											
Infrastructure development (ID)	0.198%	Housing infrastructure(HI)	.08425	Access to Improved Water	95.5	8.07					Safety and Security (SS)	.012	Homicide rate	1	.058
				Access to Improved Sanitation	√				Theft rate	110			1.3		
				Access to Electricity	99.5	8.3			Public spaces	.058			The proportion of green natural reserves	13.6%	.788
				Population Density	3.5	.3002			Health	.053			Maternal Mortality	1	.053
		Social Infrastructure (SI)	.04425	Number of public libraries	0	0			Equity and social inclusion (ESI)	.156%	Social Inclusion(SI)	.062	Youth Unemployment	13.7	.5922
		Information and Communication Technology (ICT)	.04725	Internet Access	65.2	3	Economic Equity (EE)	.063			Poverty Rate	9.4	.6758		
		Urban Mobility (UM)	.02225	Length of Mass Transport Network	10.7	.24	Environmental sustainability (ES)	.310%			Suitable Energy (SE)	.184	Share of Renewable Energy	60	11
				Use of Public Transport	√				Waste Management	.154	Solid Waste Collection	85	13		
Traffic Fatalities	8			.178	Sewerage coverage	69					10.7				
Urban governance and legislation (UGL)	.08%	Participation	.0425	Participated activities	√		Urban governance and legislation (UGL)	.08%	Participation	.0425	Participated activities	√			
		Municipal Financing and Institutional Capacity (MFIC)	.0375	Own Revenue Collection	30882000	١,١٥٨,٠٧٥									

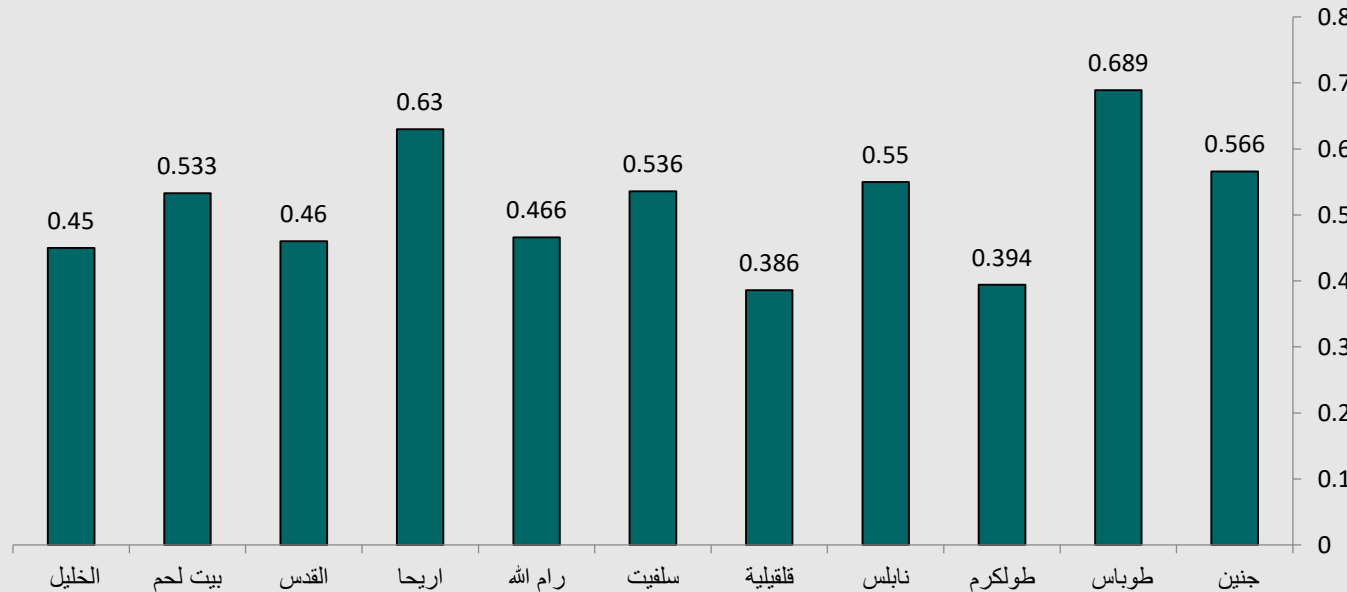
## الخليل

Dimension	weight	Sub-dimension	weight of sub-dimension	indicator	value	Final(value*weight	Dimension	weight	Sub-dimension	weight of sub-dimension	indicator	value	Final(value*weight										
Productivity (P)	.101%	Economic Strength (EG)	.0475	Mean Household Income	3150	149	Quality of life (QOL)	0.155%	Education	.032	Literacy Rate	11.8	.378										
				Early Childhood Education	39.5	1.26																	
		Employment (E)	.0535	Employment to Population Ratio	89.5	4.7					Net enrollment rate in higher education	12.5	.4										
				Unemployment Rate	10.5	.5617					Safety and Security (SS)	.012	Homicide rate	5	.29								
Infrastructure development (ID)	0.198%	Housing infrastructure(HI)	.08425	Access to Improved Water	90.2	7.6	Equity and social inclusion (ESI)	.156%	Public spaces	.058			Theft rate	100	.06								
				Access to Improved Sanitation	√						The proportion of green natural reserves	8.6%	.4988										
				Access to Electricity	99.9	8.4					Health	.053	Maternal Mortality	2	.106								
				Population Density	4.78	.403							Health insurance coverage	48.4	2.5								
		Social Infrastructure (SI)	.04425	Number of public libraries	0	0			. Social Inclusion(SI)	.062	Youth Unemployment	19.6	1.215										
		Information and Communication Technology (ICT)	.04725	Internet Access	56.1	2.6					Economic Equity (EE)	.063	Poverty Rate	20.3	1.278								
		Urban Mobility (UM)	.02225	Length of Mass Transport Network	20.8	.464					Environmental sustainability (ES)	.310%	Suitable Energy (SE)	.184	Share of Renewable Energy	58.4	10.7						
									Use of Public Transport	√								Waste Management	.154	Solid Waste Collection	85	13	
									Traffic Fatalities	35													.778
		Urban governance and legislation (UGL)	.08%	Participation	.0425	Participated activities			√		Sewerage coverage	66	10.1										
Municipal Financing and Institutional Capacity (MFIC)	.0375			Own Revenue Collection	20441800	7665675																	



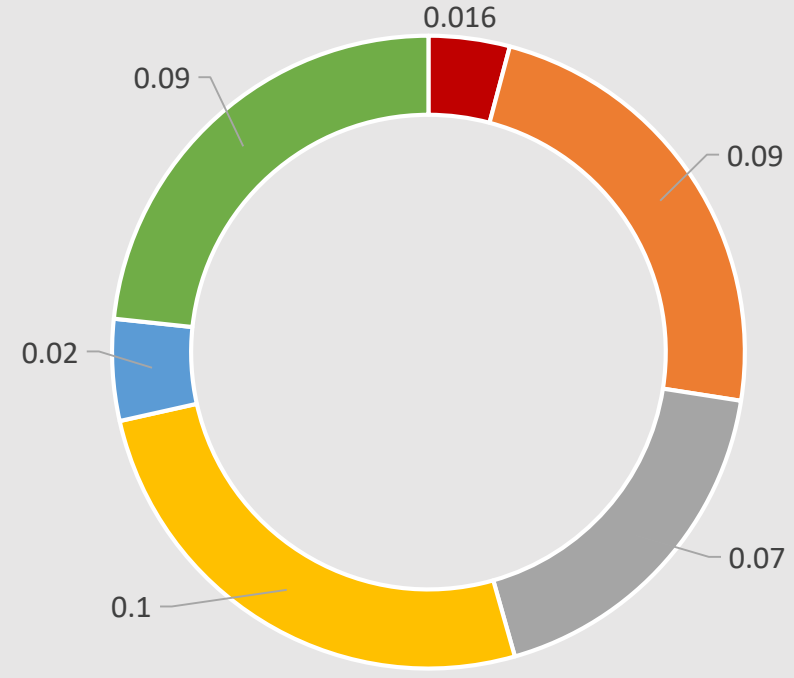
قياس نسبة استدامة المدن الفلسطينية

المجموع	الحكومة والتشريعات	الوضع البيئي	البنية التحتية	العدالة و الاندماج الاجتماعي	جودة الحياة	الإنتاجية	الابعاد المدن
١	٠,٠٨	٠,٣١	٠,١٩٨	٠,١٥٦	٠,١٥٥	٠,١٠١	الوزن
٠,٥٥٦	٠,٠٨	٠,١٥	٠,١٣	٠,٠٧	٠,١٢	٠,٠١٦	جنين
٠,٦٨٩	٠,٠١	٠,٢٥	٠,١٦	٠,١٣	٠,١٢	٠,٠١٦	طوباس
٠,٣٩٤	٠,٠٢	٠,٠٧	٠,٠٩	٠,٠٩٨	٠,١	٠,٠١٦	طولكرم
٠,٥٥	٠,٠٢	٠,٢	٠,١٣	٠,١٠٤	٠,٠٨	٠,٠١٦	نابلس
٠,٣٨	٠,٠٤	٠,١	٠,١٣	٠,٠٥	٠,٠٥	٠,٠١٦	قلقيلية
٠,٥٣	٠,٠٥	٠,١٥	٠,١٣	٠,٠٧	٠,١٢	٠,٠١٦	سلفيت
٠,٤٦	٠,٠٥	٠,١	٠,١٣	٠,٠٧	٠,١	٠,٠١٦	رام الله
٠,٦٣	٠,٠٦	٠,٢	٠,١٣	٠,١٠٤	٠,١٢	٠,٠١٦	اريجا
٠,٤٦	٠,٠٥	٠,١٥	٠,٠٣	٠,٠٥	٠,١	٠,٠٨	القدس
٠,٥٣	٠,٠٥٣	٠,١٥	٠,١٣	٠,٠٥	٠,١٢	٠,٠٣	بيت لحم
٠,٤٥	٠,٠٤	٠,١٥	٠,١٣	٠,١	٠,٠٢	٠,٠١	الخليل



يوضح الجدول النتائج النهائية لنسبة استدامة كل مدينة بناء على ابعاد مؤشر ازدهار المدن ونلاحظ ان أعلى نسبة لمدينة طوباس وأقل نسبة لمدينتي طولكرم وقلقيلية.

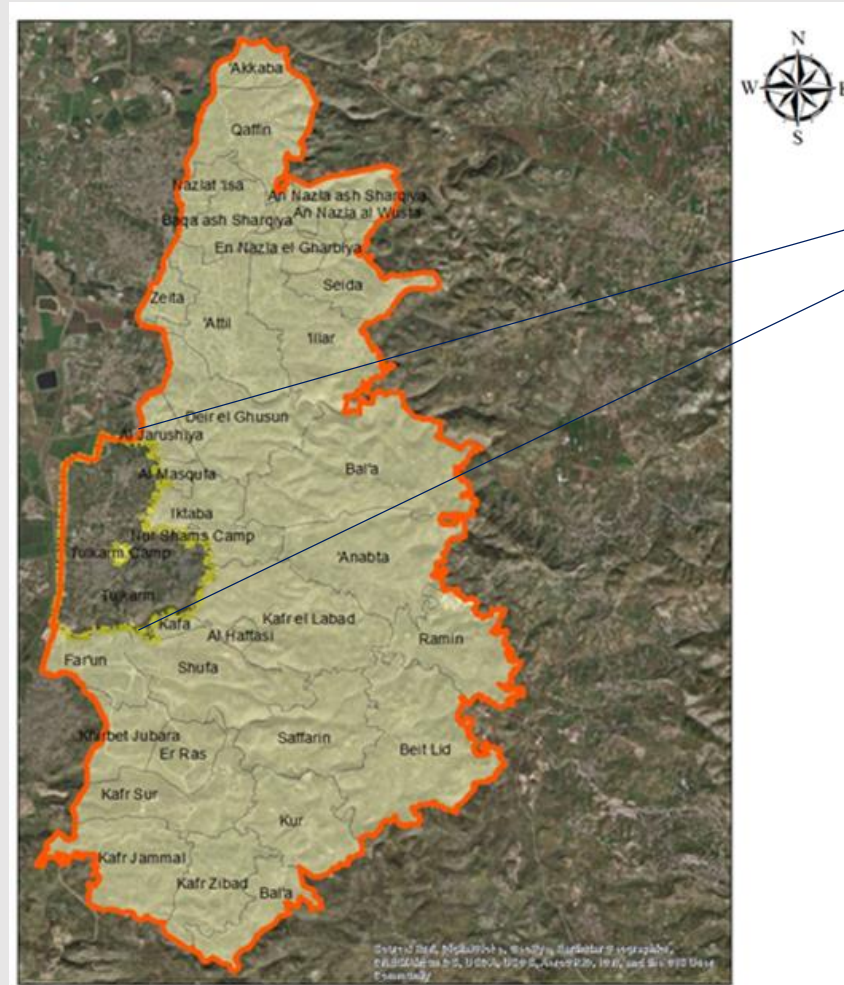
## تقييم مدينة طولكرم



- الإنتاجية
- جودة الحياة
- الوضع البيئي
- البنية التحتية
- الحوكمة والتشريعات
- العدالة والاندماج الاجتماعي

تقييم مدينة طولكرم بوضعها الحالي من حيث ابعاد الاستدامة واختيارها كحالة دراسية بسبب تدني نسبة الاستدامة فيها.

نسبة الاستدامة في مدينة طولكرم  
= 0.39



0 1.25 2.5 5 7.5 10 Kilometers

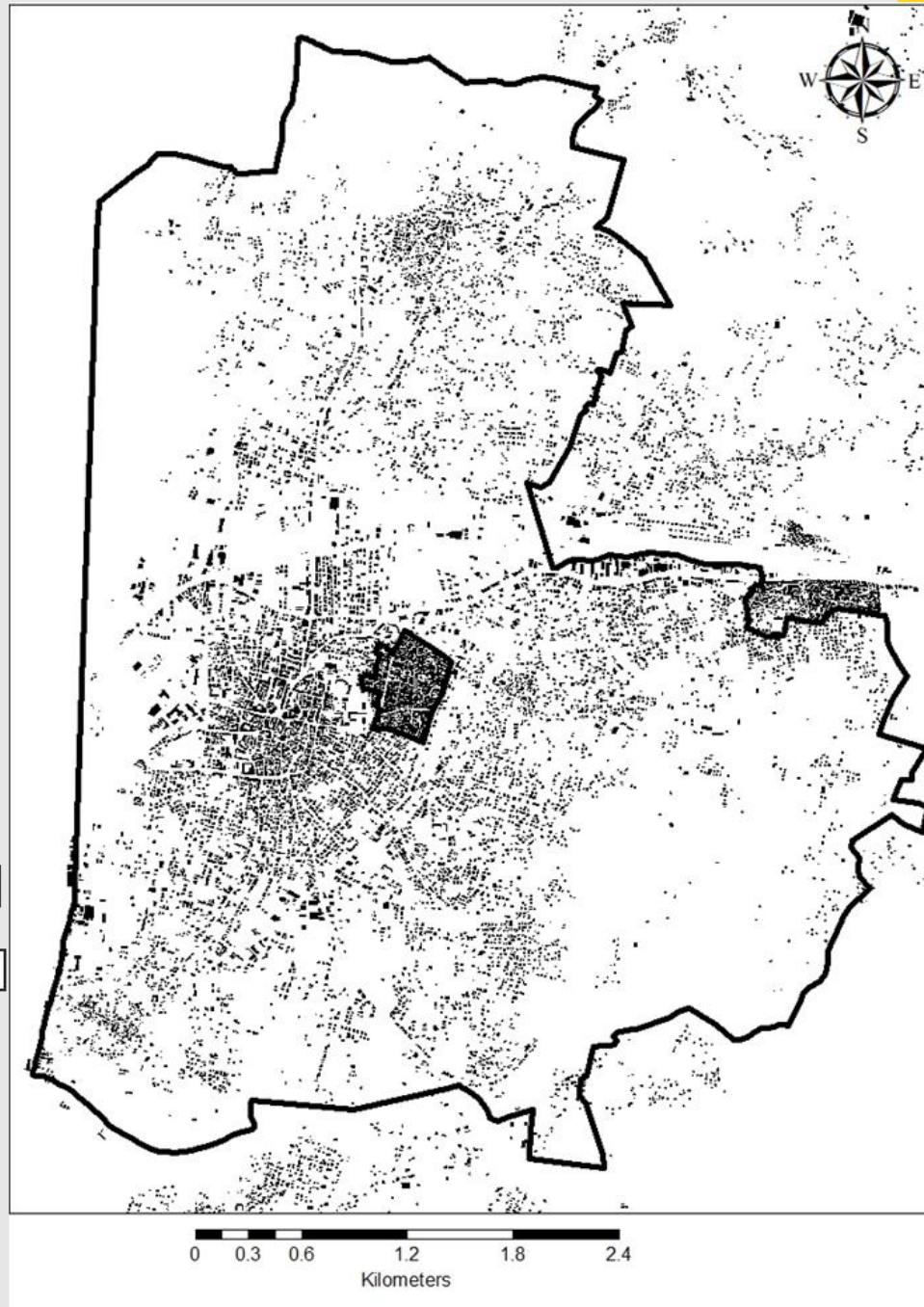
### مفتاح الخريطة

- محافظة طولكرم
- تجمعات محافظة طولكرم
- مدينة طولكرم



0 5 10 20 30 40 Kilometers

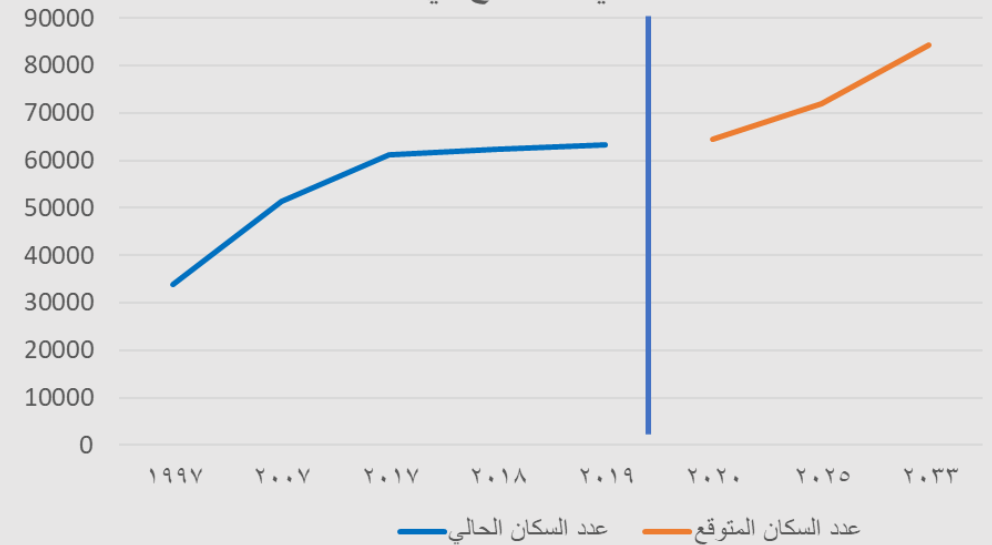
تقع مدينة طولكرم شمال الضفة الغربية وفي الجزء الشرقي من السهل الساحلي لفلسطين.



- يتوزع السكان في مدينة طولكرم حسب الفئات العمرية كما هو موضح ويصل مجموع عدد السكان ٦١٢٣٥ نسمة.

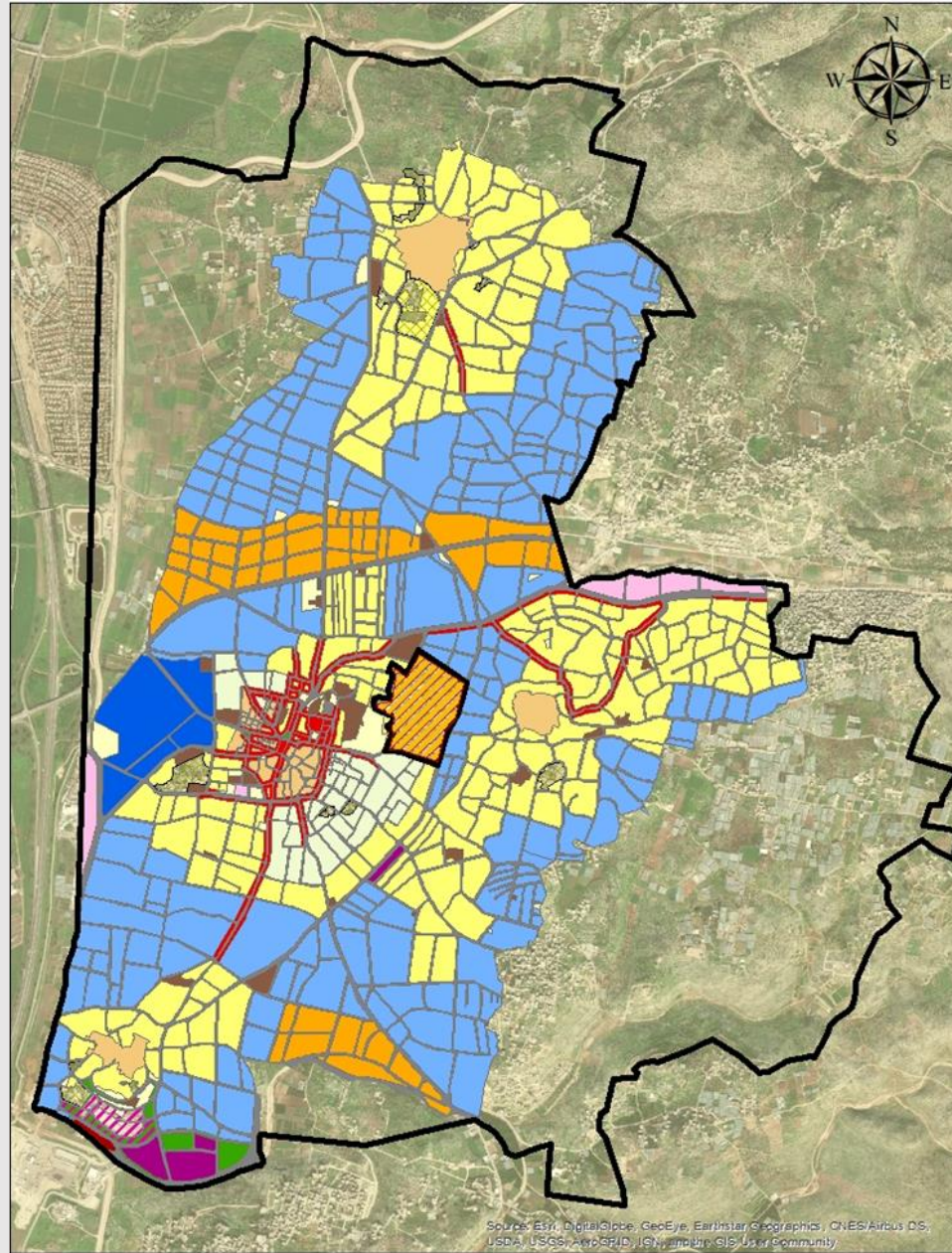
الفئة	العدد	النسبة
حتى ١٥ سنة	٢٣,٠٦٤	٣٧,٧%
من ١٥-٦٥	٣٥,٩٩١	٥٩,٥%
اكبر من ٦٥	٢,١٧٩	٣,٦%
المجموع	٦١,٢٣٥	١٠٠%

عدد السكان الحالي والمتوقع في المدينة



تبلغ مساحة المخطط الهيكلي 14065 دونم وهي تتوزع في المساحات كما هو مبين :-

الرمز	التصنيف	المساحة بالدونم	النسبة المئوية
	سكن ب	5138.9	36.5
	سكن أ	1085.7	7.72
	سكن ج	3437	2.53
	سكن د	355.5	2.53
	البلدة القديمة	295	2.10
	مقابر	114.7	.82
	مباني عامة	161.7	1.15
	تجاري طولي	236.6	1.68
	المخيم	164	1.17
	مناطق إدارية	15.6	.11
	مناطق سياحية	4	.03
	مناطق أثرية	2.9	.02
	ملاعب	22.6	.16
	مناطق خضراء مفتوحة	30.9	.22
	مناطق صناعية	121.5	.86
	مركز تجاري	133.3	.61
	منطقة صناعات خفيفة وحرفية	53.8	.38
	الشوارع	2223.4	15.8
	معاهد وجامعات	319.4	2.27
	المجموع	14065	100%



0 0.3 0.6 1.2 1.8 2.4  
Kilometers

Source: ESRI, DigitalGlobe, GeoEye, Earthstar Geographics, CNES/Airbus DS, USDA, USGS, AeroGRID, IGN, and the GIS User community

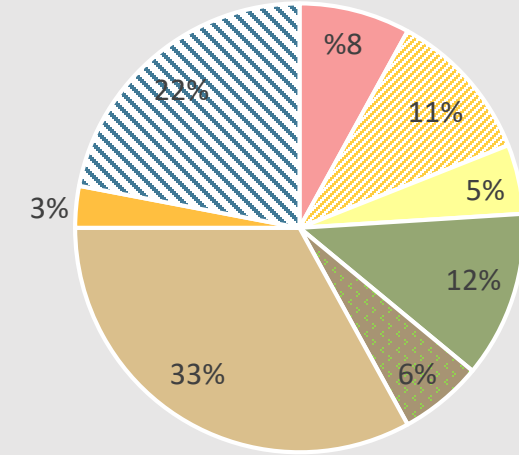
### مفتاح الخريطة

حدود مدينة طوكرم والمخيم	
مطقة ادارية	
مطقة اثرية	
شوارع مصدقة	
مخيم	
مقابر	
معاهد وجامعات	
معارض	
تجاري طولي	
مركز تجاري	
مطقة ورش حرفية	
مطقة صناعية	
مطقة خضراء	
مواقف سيارات	
مباني عامة	
سكن أ	
سكن ب	
سكن ج	
سكن د	
بلدة قديمة	
ملاعب	
مطقة سياحية	



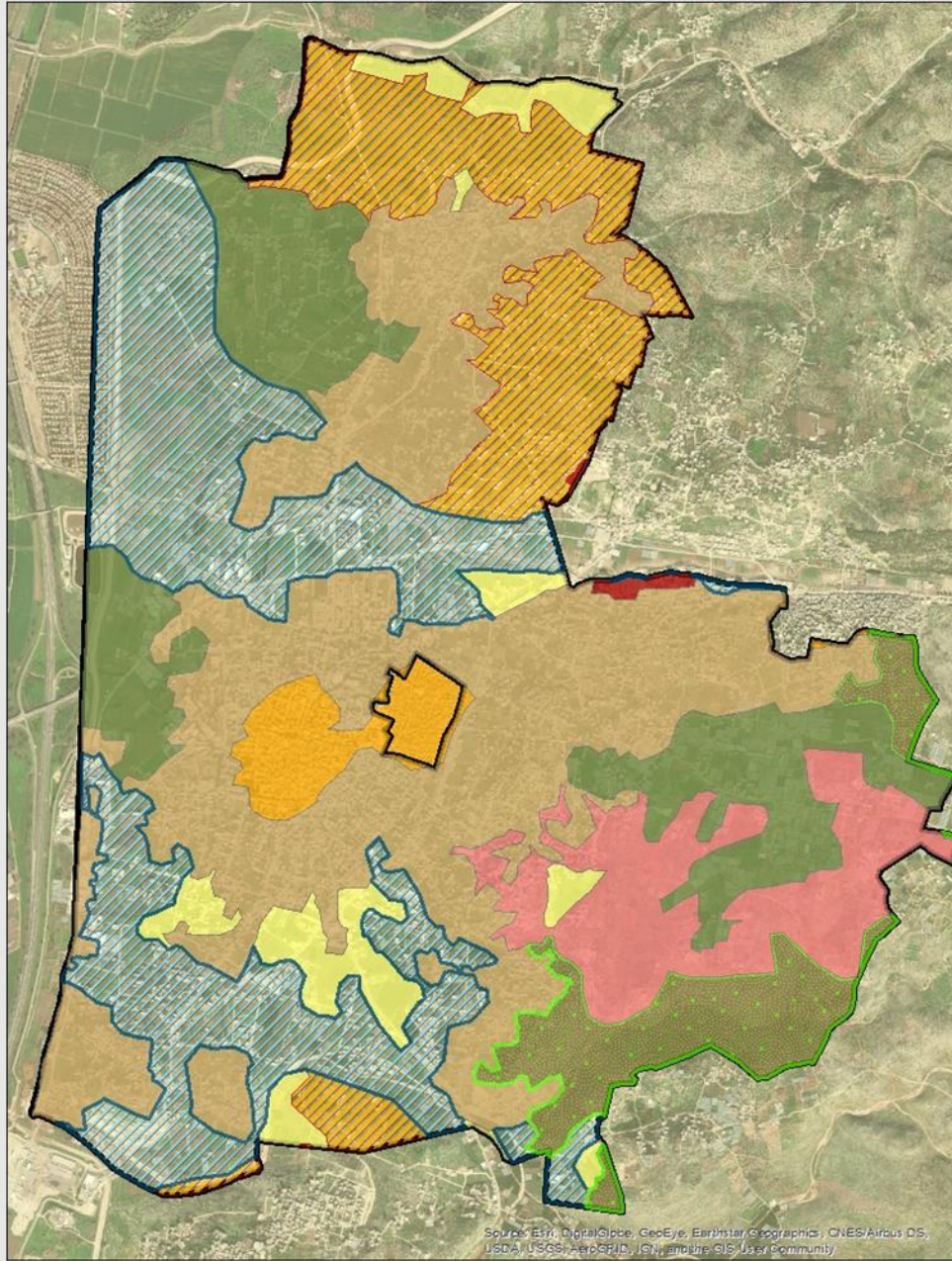
## الاستخدام الحالي للأراضي في مدينة طولكرم

### الاستخدام الحالي للأراضي في مدينة طولكرم



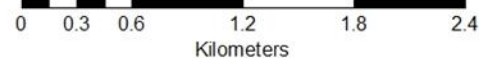
- أراضي زراعية مع غطاء نباتي
- مزارع حمضيات
- مناطق انتشار عمراني متقطع
- مناطق مروية بأساليب معقدة

- بساتين زيتون
- مناطق صالحة للزراعة المروية بالتنقيط
- مناطق انتشار عمراني متقطع
- مناطق مروية بأساليب معقدة



### مفتاح الخريطة

- أراضي زراعية مع غطاء نباتي
- مزارع الحمضيات
- منطقة انتشار عمراني مستمر
- منطقة انتشار عمراني متقطع
- مناطق صالحة للزراعة المروية بالتنقيط
- منطقة مروية بأساليب معقدة
- مناطق استخراج المعادن
- مناطق عشب طبيعي
- بساتين زيتون
- حدود مدينة طولكرم والمخيم

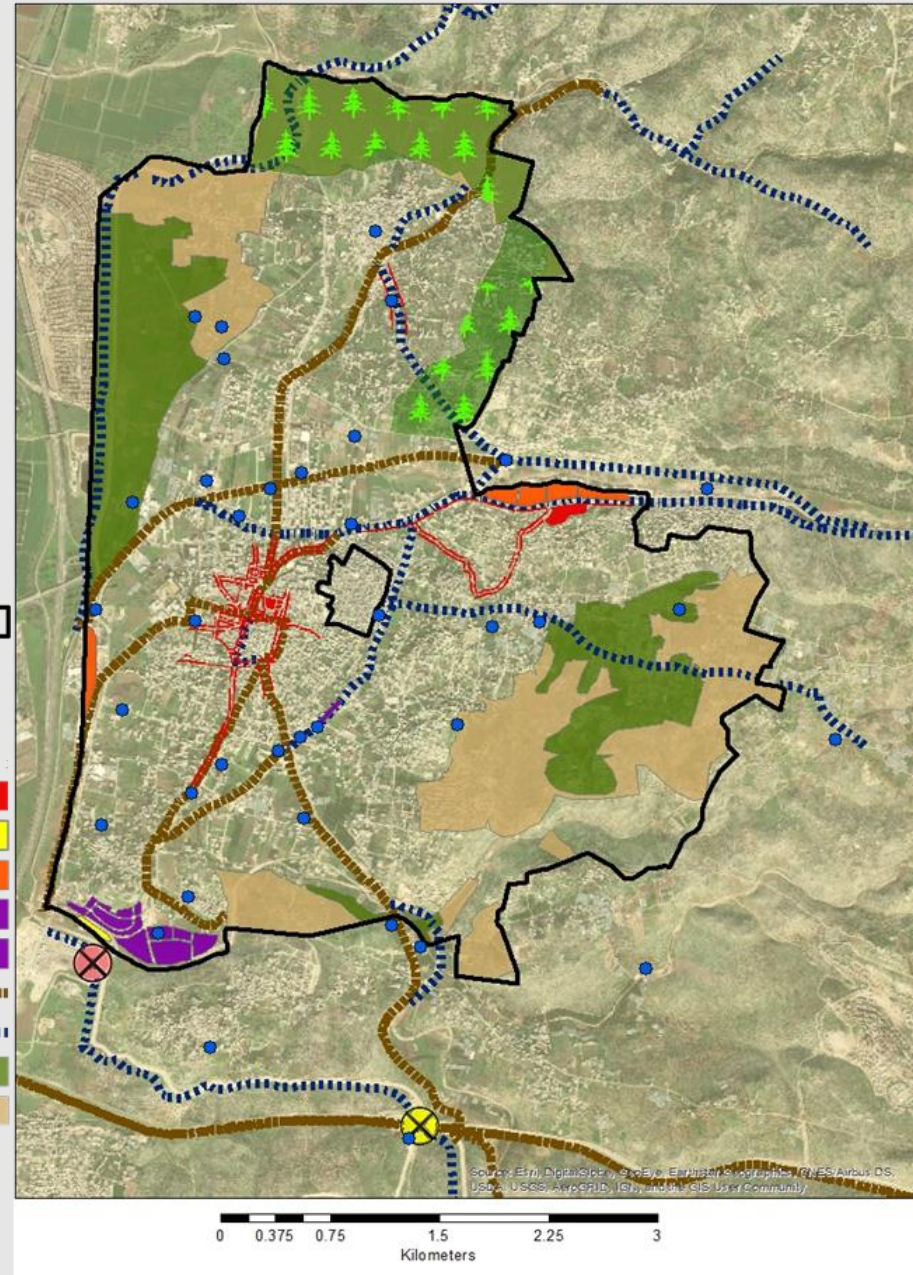


Source: Esri, DigitalGlobe, GeoEye, Earthstar, Geographic, CNES/Airbus DS, USDA, USGS, AeroGRID, IGN, and the GIS User Community

المؤشر	القيمة الحالية	القيمة القياسية
نسبة الأنشطة العقارية من مجمل المنشآت الاقتصادية في طولكرم	٪٤.٧	٪١٤
نسبة المنشآت الصناعية من مجمل المنشآت الاقتصادية	٪١٣.٨	٪١٦
نسبة الأراضي غير المزروعة من مجمل الأراضي الصالحة للزراعة	٪٢٤	٪٥

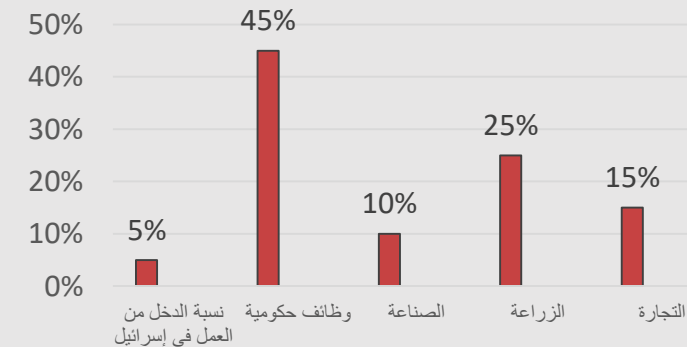
## مفتاح الخريطة

- حدود مدينة طولكرم والمخيم
- الآبار
- مجر فرعون
- مجر جبارة
- بساتين زيتون
- تجاري طولي
- مركز تجاري رئيسي
- معارض تجارية
- منطقة صناعات خفيفة وحرفية
- منطقة صناعية
- رئيسي
- اقليمي
- اراضي عالية القيمة الزراعيه
- اراضي متوسطة القيمة الزراعية



المؤشر	المساحات بالدونم
مساحة الاراض الزراعية	٢٠٥٨٦
مساحة الأراضي المروية	٢٥٠٠
مساحة الاراضي المزروعة بيوت بلاستيكية	١١٨٠
مساحة الأراضي المزروعة مثمرة /حمضيات	٨٠٠
مساحة الأراضي البعلية	٦٠٠٠
مساحة الأراضي المزروعة المحاصيل الحقلية	٧٠٠
مساحة الأراضي المزروعة بالاشجار المثمرة/يقون	٤٠٠٠

## % نسبة الدخل



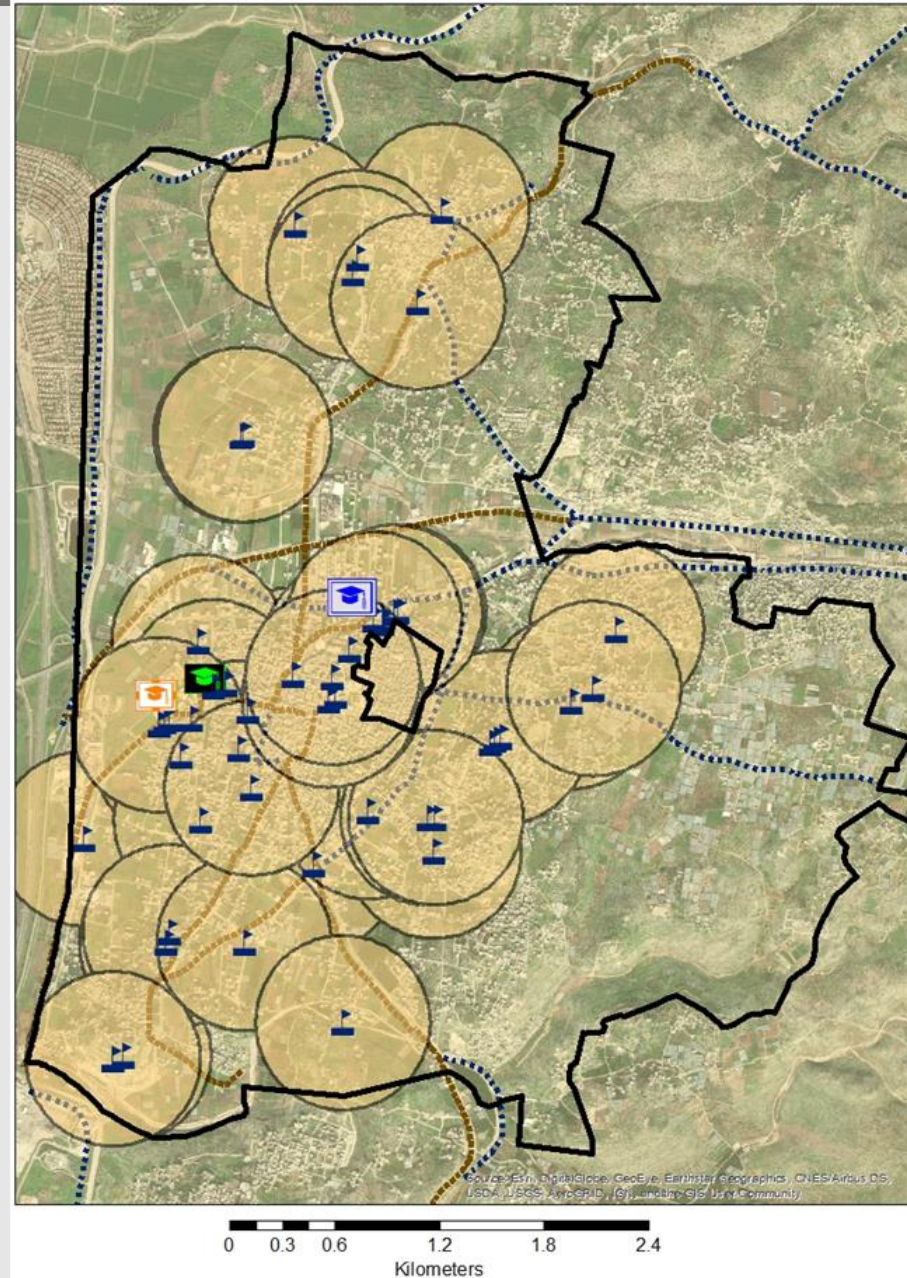
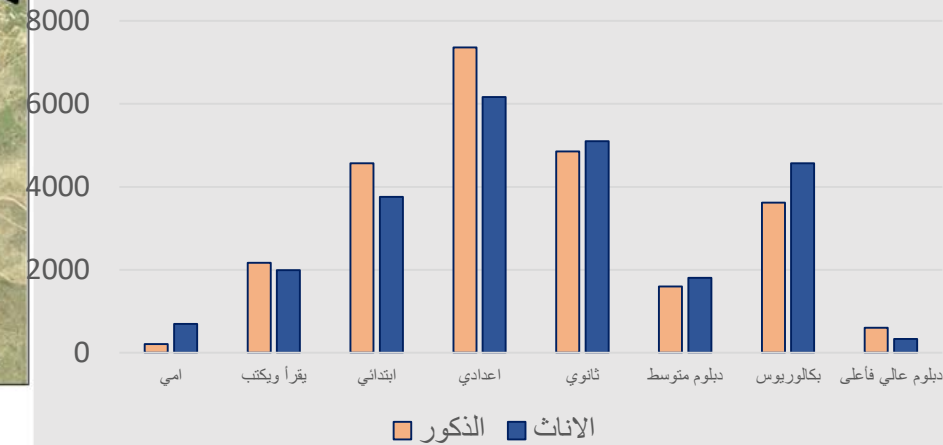
- ✓ امتلاك المدينة للعديد من مقومات الصناعة و الانتاج
- ✓ وفرة المياه من خلال وجود عدد من الآبار
- ✓ وجود عدد من المداخل التجارية الحيوية للمدينة والتي لها اتصال مباشر مع الداخل الفلسطيني المحتل .



### التعليم في مدينة طولكرم

المؤشر	القيمة	القيمة القياسية
عدد الروضات في المدينة والضواحي	٣٥	40
عدد المدارس الحكومية	٤١	55
عدد المدارس الخاصة	١٢	15
عدد الجامعات في المدينة	1	2
عدد الجامعات التي لها افرع	2	2

### توزيع السكان حسب الجنس ومستوى التعليم

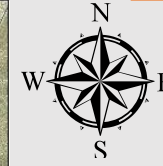


### مفتاح الخريطة

- حدود مدينة طولكرم والمخيم
- فرع لجامعة النجاح
- جامعة القدس المفتوحة
- جامعة فلسطين التقنية الخضوري
- المدارس
- نطاق خدمة المدارس
- رئيسي
- اقليمي

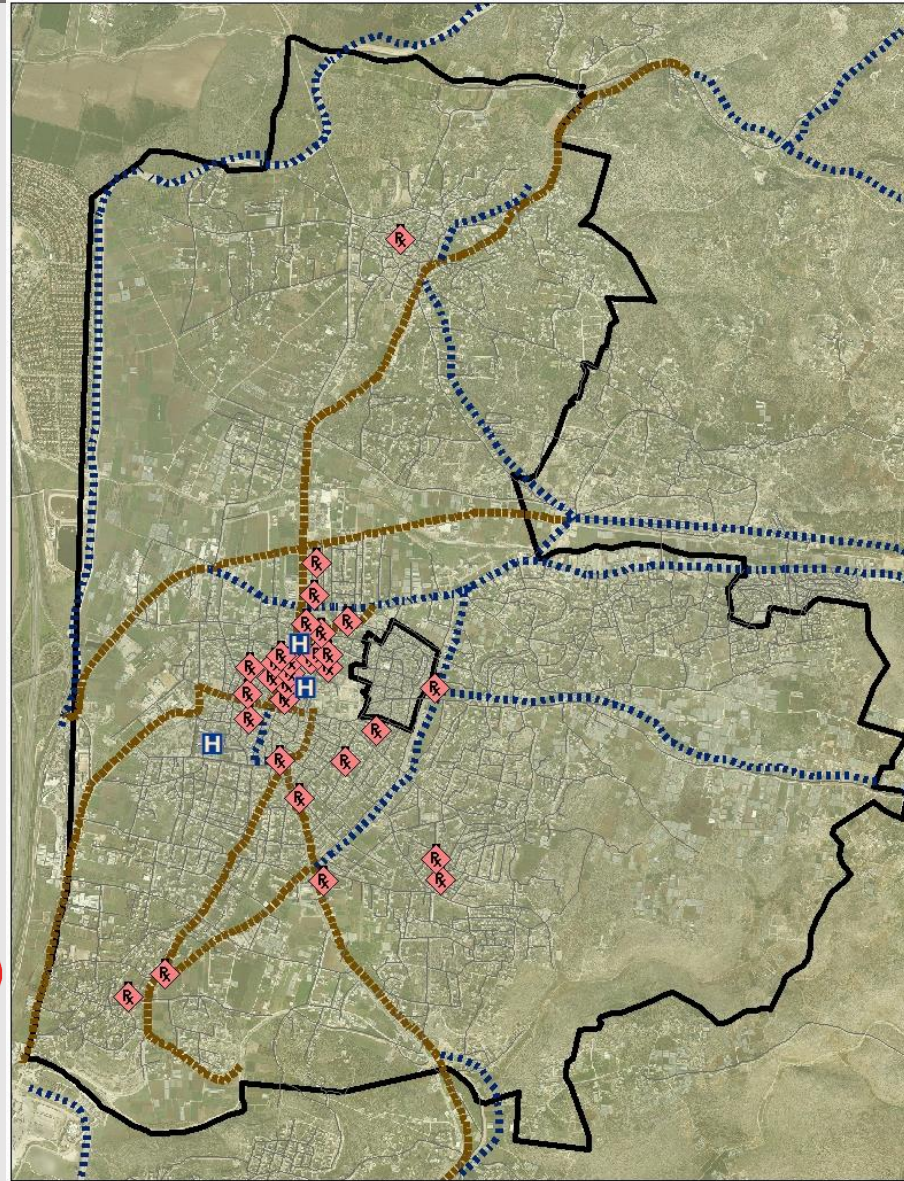
المؤشر	القيمة	القيمة القياسية
معدل الطلاب بالنسبة للمعلمين	٢٥	40
معدل الطلاب بالنسبة للغرف الصفية	٣٢	17

وجود ٣ جامعات في المدينة ووجود عدة مدارس في المدينة وتخدم اغلب التجمعات السكنية



### الوضع الصحي في مدينة طولكرم

المؤشر	القيمة	القيمة القياسية
عدد المستشفيات (/الهلال الأحمر، المستشفى الحكومي، ومستشفى الزكاة)	٣	٥
عدد الصيدليات	٥٣	—
عدد العيادات (مختلفة التخصصات أطفال وحوامل وسنية)	٤٧	—
عدد المستوصفات	٢	—
عدد الاسرة في المستشفيات	١٩٨	١ لكل ٢٠٠ نسمة
	١ لكل ٣١٠	



### مفتاح الخريطة

- حدود مدينة طولكرم والمخيم
- المستشفيات
- صيدليات
- رئيسي
- اقليمي

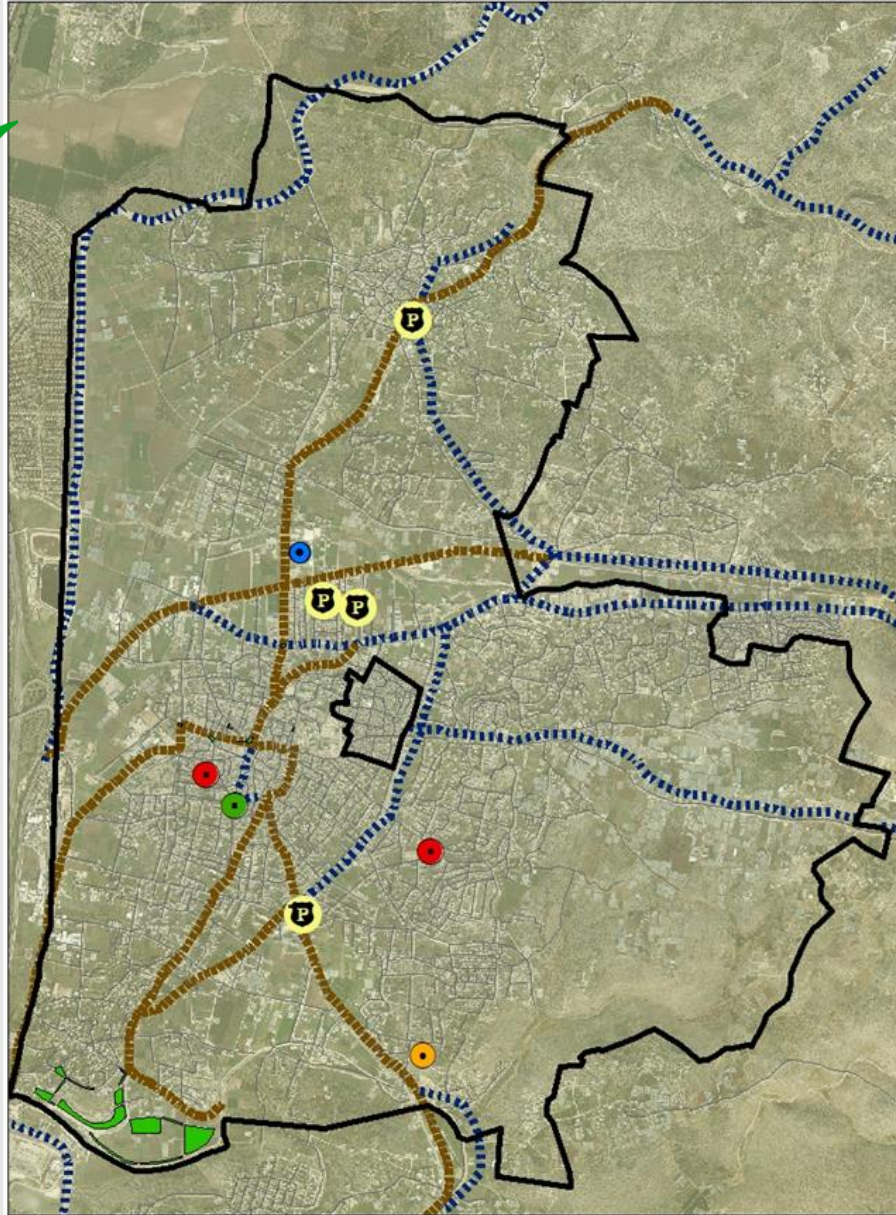
! سوء في توزيع الخدمات الصحية وتركزها في مركز المدينة

0 0.3 0.6 1.2 1.8 2.4  
Kilometers



الامن والمناطق  
الترفيهية في مدينة  
طولكرم

المؤشر	القيمة	القيمة المرجعية
عدد مراكز الشرطة	4	4
عدد مراكز الدفاع المدني	2	3
مساحة المناطق الخضراء	٣٥,٥ دونم	-
منتزهات وملاهي للأطفال	٤	-



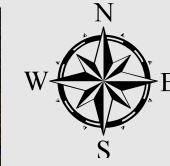
0 0.325 0.65 1.3 1.95 2.6  
Kilometers



وجود ٤ مراكز شرطة يدعم الامن  
داخل المدينة

### مفتاح الخريطة

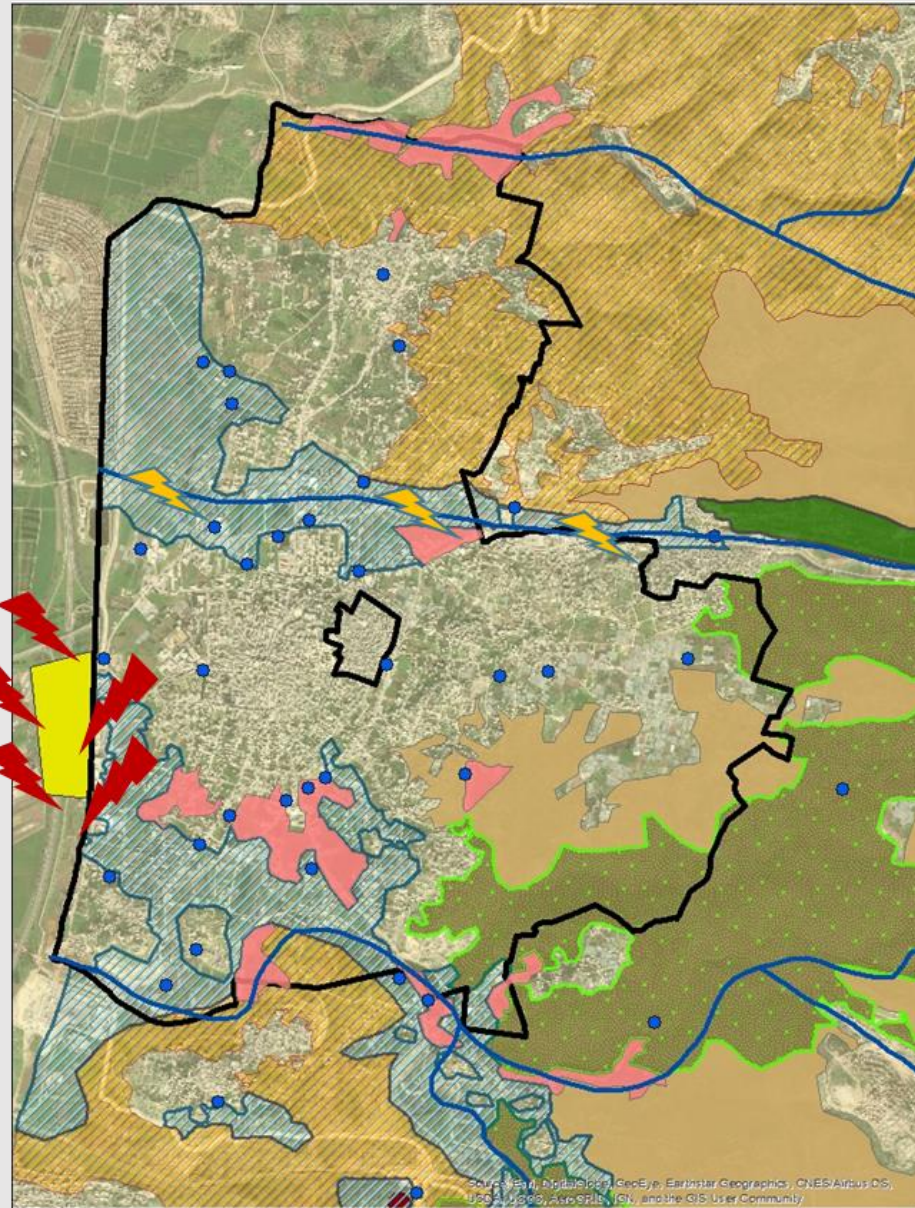
- مسابح ومنتزهات الواحة
- مراكز الدفاع المدني
- منتزه البلدية
- مجالاند
- حدود مدينة طولكرم والمخيم
- مناطق خضراء مفتوحة
- مراكز الشرطة
- رئيسي
- اقليمي



### الوضع البيئي في مدينة طولكرم

قطاع النفايات الصلبة				
عدد الحاويات وكفايتها	رسوم الجمع اليومية	عدد المرات الجمع اسبوعيا	نسبة التغطية الجغرافية	طرق جمع النفايات الصلبة
1550 حاوية	17% شهريا للمستفيدين	7 أيام	90%	سيارات ضاغطة
-	-	7 أيام	100%	القيمة القياسية

التقييم	المصدر	المؤشر
متوسط	قسم الصحة	تجمع النفايات في الشوارع
ضعيف	قسم الصحة	انتشار الكلاب الضالة في الشوارع
ضعيف	قسم الصحة	اتساخ شوارع المدينة والتلوث البيئي



! التلوث البيئي الناتج من وادي الشعير (الزومر) وهو الوادي التي تسكب فيه مياه الصرف الصحي مما تجعله مكره صحية

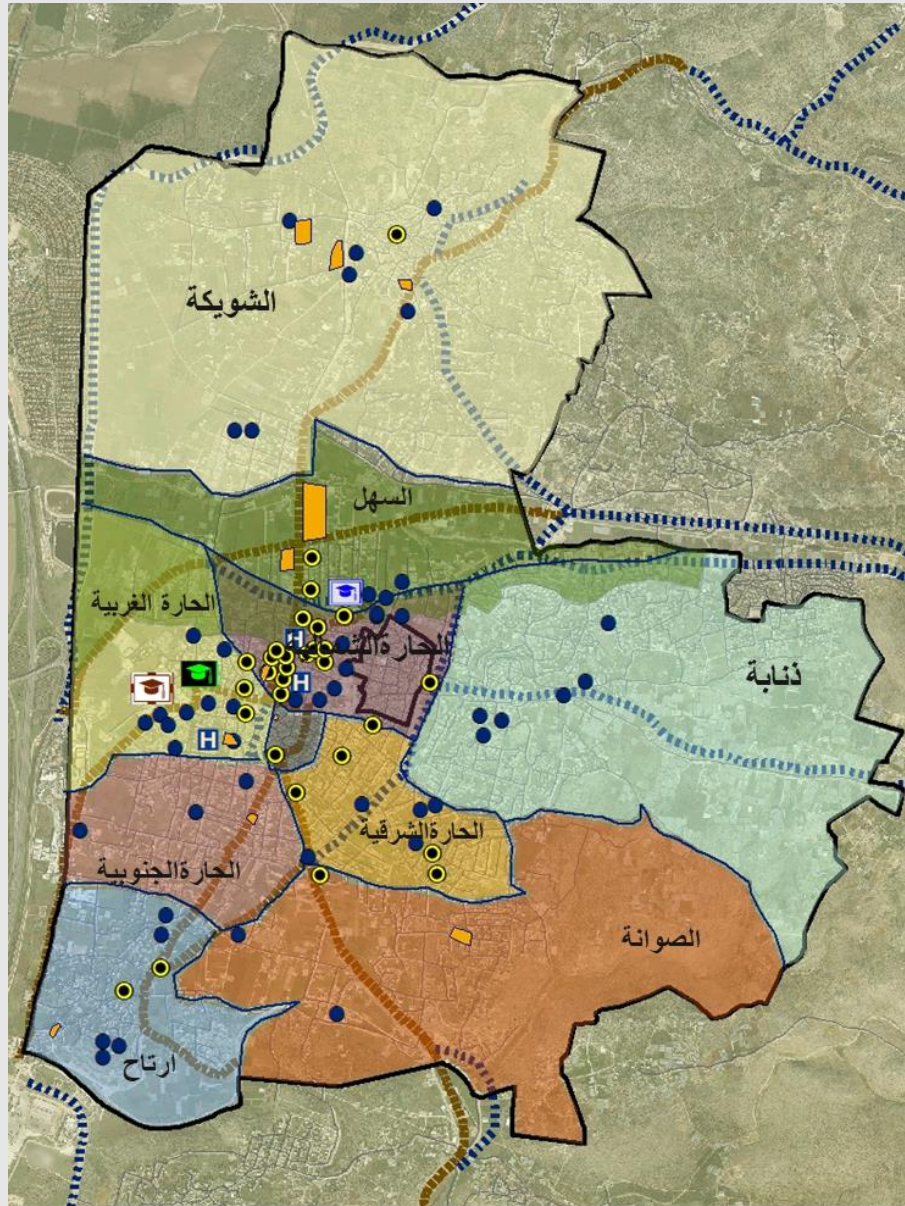
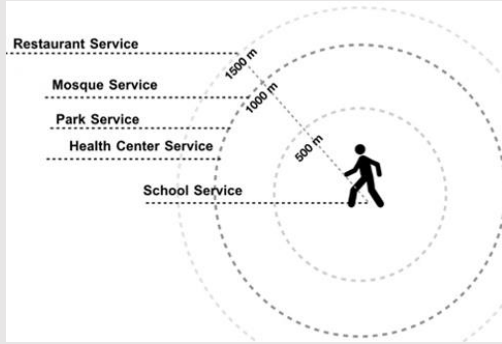


! منطقة جيشوري يوجد فيها ١٢ مصنع متخصصة في الصناعة البلاستيكية والكيميائية الملوثة وينتج عنها نسبة تلوث عالية في الهواء مما يسبب الامراض

#### مفتاح الخريطة

- الادوية
- الابار
- مزارع حمضيات
- حدود مدينة طولكرم والمخيم
- بساتين زيتون
- مناطق مروية باساليب معقدة
- غابات
- مناطق عشب طبيعي
- اراضي زراعية مع غطاء نباتي
- منطقة جيشوري للمصانع التابعة للاحتلال

0 0.375 0.75 1.5 2.25 3  
Kilometers



- حدود مدينة طولكرم والمخيم
- رئيسي
- محلي
- اقليمي
- الفراغات الحضرية
- المدارس
- مراكز الشرطة
- جامعة القدس المفتوحة
- المستشفيات
- صيدليات
- فرع لجامعة النجاح
- جامعة فلسطين التقنية الخضوري

يتوزع السكان في المدينة على ٩ احياء سكنية وهي : ارتاح ، ذنابة ، الحي الجنوبي ، الحي الغربي ، الحي الشرقي مع البلدة القديمة ، الحي الشمالي ، الصوانة ، السهل ، الشويكة .

نلاحظ من الخريطة انه يوجد سوء في توزيع المرافق والخدمات وتركيزها بشكل كبير في مركز المدينة خصوصا الخدمات الصحية ويوجد نقص في الحدائق والفراغات الحضرية بكل حي من الاحياء السكنية .

الخدمة	منطقة الخدمة (اقصى مسافة للمشي)
الشرطة	1200m
المنتزهات والحدائق	300 m
الأماكن الصحية	800 m
المدارس	500m
المطاعم	1500m
المواصلات العامة	400 m

الاحياء	الفراغات الحضرية القائمة	ملكيتها	استخدامها
الشويكة	ملعب شويكة	عامة	ملعب كرة قدم
	حديقة الام والطفل	خاصة	العاب أطفال ،جلسات ومساح
	حديقة البيارة	عامة	العاب أطفال
السهل	ميجالاند	خاصة	مكان ترفيهي للعائلات والالعاب وجلسات
	النادي الثقافي	عامة	ملاعب كرة قدم وكرة سلة
الحارة الشمالية	الديشة	عامة	جلسات
	ميدان جمال عبد الناصر	عامة	جلسات
	منتزه البلدية	عامة	العاب أطفال جلسات
البلدة القديمة	ساحة المسجد	عامة	تجمع الناس للصلاة
الحارة الشرقية	لا يوجد	-	-
الحارة الجنوبية	ملعب	عامة	ملعب كرة قدم
الصوانة	تل الربيع	خاصة	جلسات والالعاب أطفال ومساح
ارتاح	منتزه بنات يعقوب	عامة	جلسات والالعاب اطفال
ذنابة	لا يوجد	-	-

- يوضح الجدول تصنيف الفراغات الحضرية في كل حي من الاحياء السكنية ونلاحظ انه يوجد نقص في عدد من الاحياء.

اسم المؤسسة	عدد موظفيها	الفئة المستهدفة	المهام والأعمال التي تعكس أهدافها
جمعة المرأة العاملة	٧	النساء	مركز ارشاد ودورات تدريبية
المركز الفلسطيني لقضايا السلام والديموقراطية	٥	الشباب والنساء	دورات تدريبية ولقاءات ومؤتمرات
جمعية الشبان المسيحية	٥	مختلف الفئات	ارشاد وتوجيه
جمعية المرأة للتنمية	٥	النساء	دورات لمهارات مختلفة
مركز شعاع	٤	الشباب	دورات تدريبية بمجال الفنون والابداع الشبابي

المؤشر	القيمة الحالية
نسبة البطالة لدى الذكور في العام ٢٠١٦	١٥%
نسبة البطالة لدى النساء في العام ٢٠١٦	٣٨%
نسبة العمالة لدى الذكور في العام ٢٠١٦	٢٩%
نسبة العمالة لدى النساء في العام ٢٠١٦	١٨%

وجود عدد من الجمعيات التي تهتم بالمرأة ✓

المؤشر	المصدر	التقييم
الجودة في العمل	البلدية	متوسط
سرعة انجاز المعاملات	البلدية	ضعيف
العلاقة بين الأقسام والدوائر	البلدية	ضعيف
المشاركة المجتمعية مع المجتمع المحلي	البلدية	ضعيف

المؤشر (كمي)	القيمة	المصدر	التقييم		
			جيد	متوسط	ضعيف
عدد الموظفين	٣٨٢	الشؤون الادارية		√	
عدد العمال	١٤٤	الشؤون الادارية		√	
عدد العاملين بعقود عمل	٩	الشؤون الادارية		√	
عدد الدوائر والوحدات	١٦	الشؤون الادارية		√	
عدد الاقسام	١٨	الشؤون الادارية		√	

ضعف في المشاركة المجتمعية في البلدية مع المجتمع المحلي



## ❖ الكهرباء

المؤشر	نسبة التغطية	مدة التغطية الزمنية من اصل ٢٤ ساعة في اليوم	مصدر الكهرباء	طول الشبكة	نسبة الفاقد في شبكة الكهرباء فنيا	نسبة الفاقد في شبكة الكهرباء غير فنيا	معدل استهلاك الفرد سنويا	معدل ساعات انقطاع الكهرباء (ساعة/سنة)	انارة الشوارع
القيمة الحالية	99%	24	الشبكة القطرية	320	13%	15%	1000 ك. و.س	80 ساعة	نسبة تغطية الشوارع المعبدة 75%
القيمة القياسية	100%	24	-	-	8%	0	1500 ك.و.س	0	100%



نسبة المناطق المغطاة في شبكة الكهرباء

## ❖ الصرف الصحي

طريقة التخلص من مياه الصرف الصحي	نسبة التغطية	القيمة القياسية	محطة التنقية
شبكة صرف صحي	٧٣,٧%	100%	محطة معالجة أولية غرب طولكرم
حفر امتصاصية	٢٥,٧%	0	



عدم تغطية شبكة الصرف الصحي لجميع المدينة

## ❖ المياه

المؤشر	يوجد شبكة مياه داخلية	طول شبكة المياه	نسبة التغطية	نسبة الفاقد من المياه	المصدر (مكروت، مجلس خدمات مشترك)	معدل الانتاج اليومي من المياه	عدد عدادات المياه (الاشتراكات)	معدل استهلاك الفرد من المياه يومياً	عدد محطات الضخ التابعة للبلدية	عدد خزانات المياه التابعة للبلدية
القيمة الحالية	نعم	218.5 كم	100%	45%	6 ابار صالحة للشرب	17000م <sup>3</sup>	1257	100لتر	3	6
القيمة القياسية	-	-	100%	15%	-	20000	-	150لتر	5	8

نسبة المناطق المغطاة بشبكة المياه

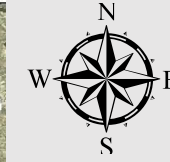
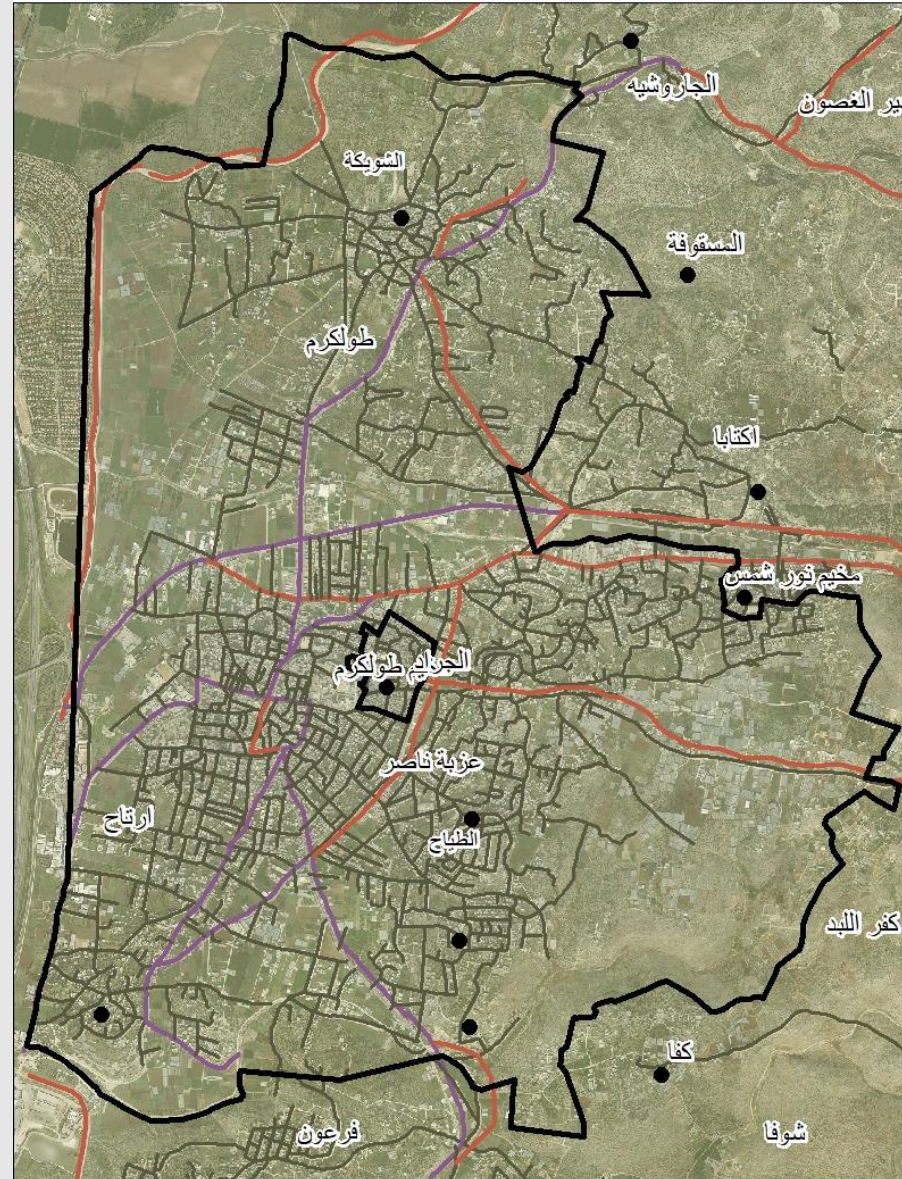


## الطرق والمواصلات

المؤشر	القيمة	القيمة القياسية
طول شبكة الطرق	١٨٦ كم	اقل من ٠,٢ من مساحة الهيكل
أطوال الطرق المعبدة	١١٥,٥٢ كم	186
نسبة الطرق والشوارع المعبدة منارة من قبل البلدية	٨٠%	100%
أطوال الطرق الترابية	٢٥,٤٤٩ كم	186
طول الطرق غير المعبدة	٧٠,٥٧٣ كم	186
عدد المداخل الرئيسية	٤ مداخل	-

## مفتاح الخريطة

- حدود مدينة طولكرم والمخيم
- رئيسي
- محلي
- داخلي
- اقليمي



## تصنيف الطرق في مدينة طولكرم

المؤشر	القيمة
نسبة الشوارع المعبدة	٦٢%
نسبة الشوارع التي لها ارصفة	٢٠%
نسبة الشوارع المشجرة و التي لها ارصفة مناسبة	٦٠%

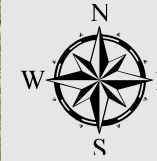
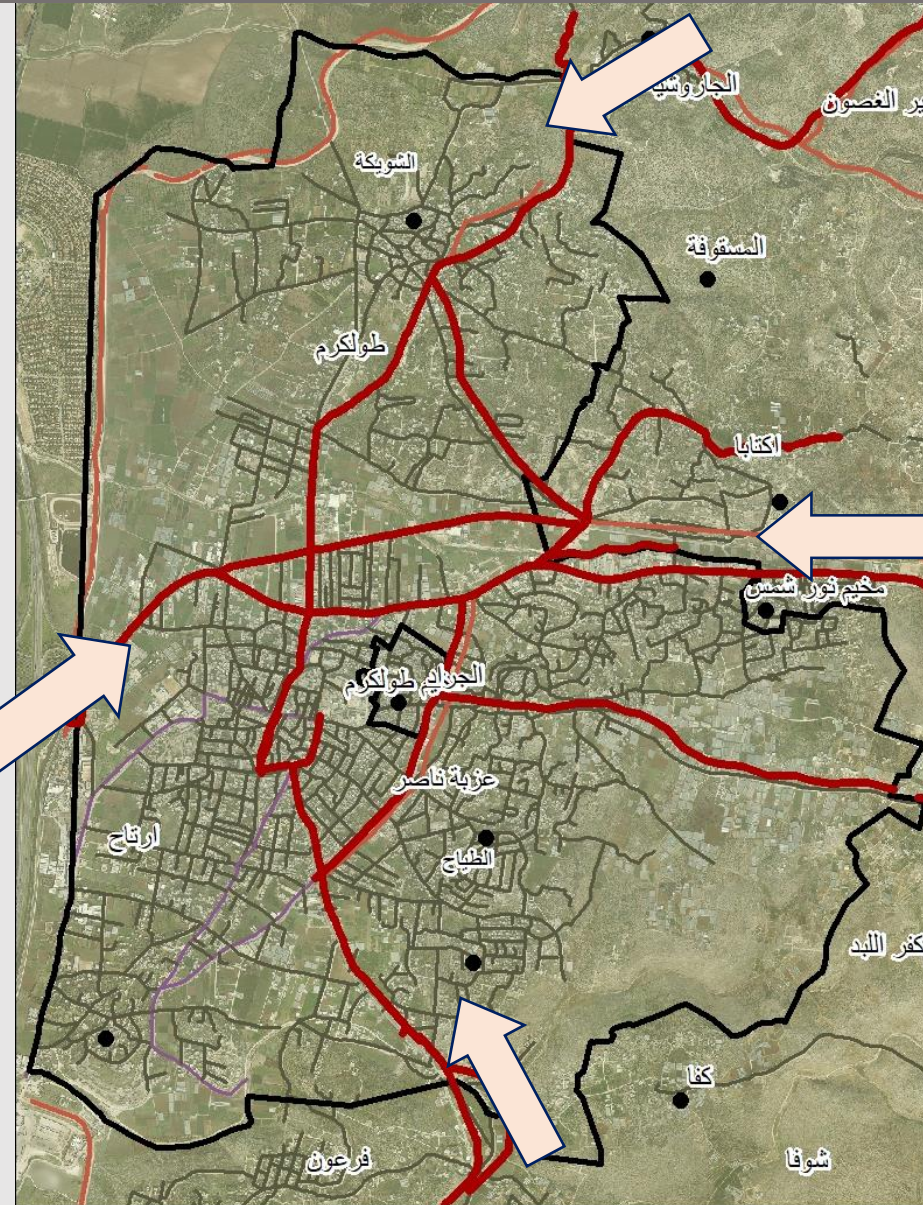
## المدخل والطرق الرئيسية لمدينة طولكرم

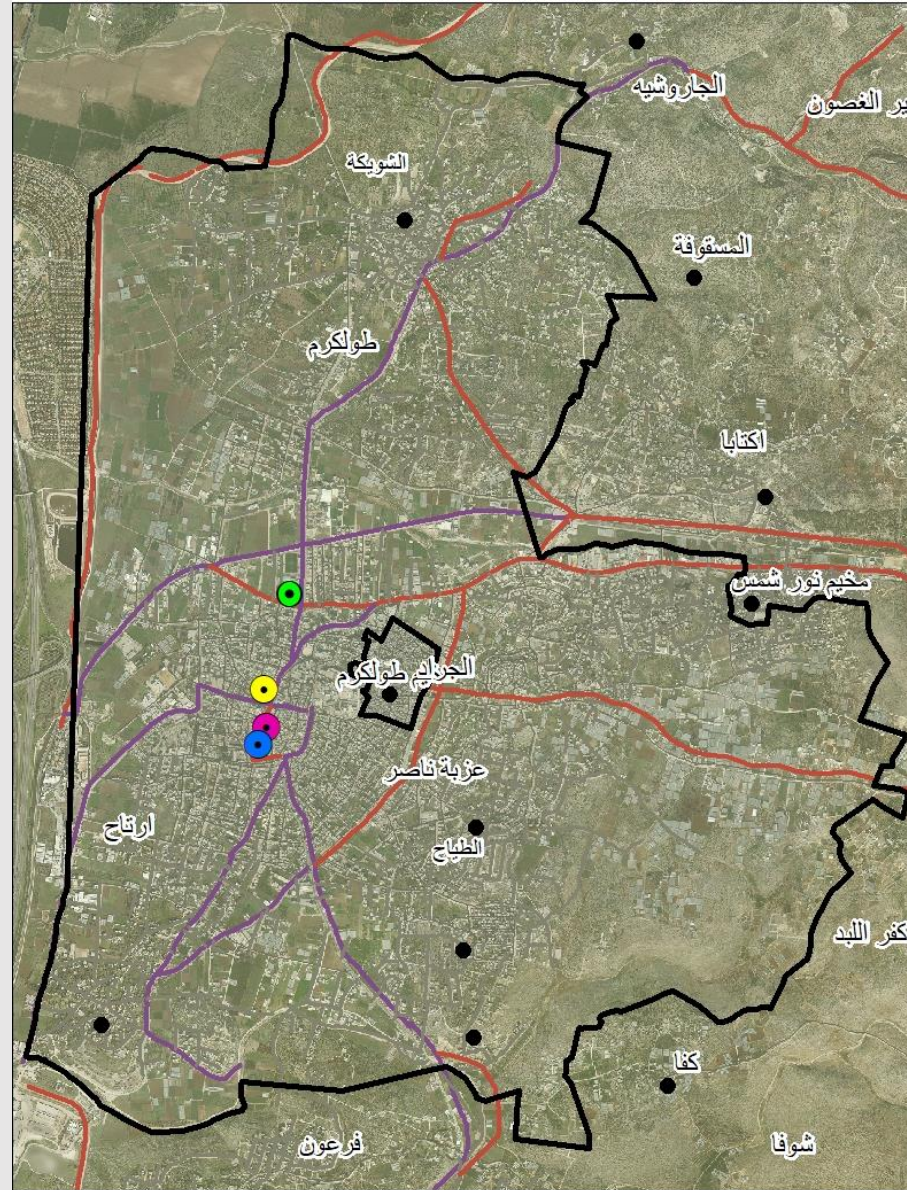
يوجد أربعة مدخل مفتوحة لمدينة طولكرم (مدخل عزبة شوفة، مدخل جبارة، ومدخل نور شمس ومدخل شويكة بالإضافة الى مدخل مغلق (مدخل بوابة ساناعوز- جيشوري وذلك يعطي جذب تجاري في مناطق واسعة من المدينة .

### مفتاح الخريطة

- خطوط النقل الرئيسية
- حدود مدينة طولكرم والمخيم
- رئيسي
- محلي
- داخلي

المدخل الرئيسية للمدينة





النقل والمواصلات في  
مدينة طولكرم

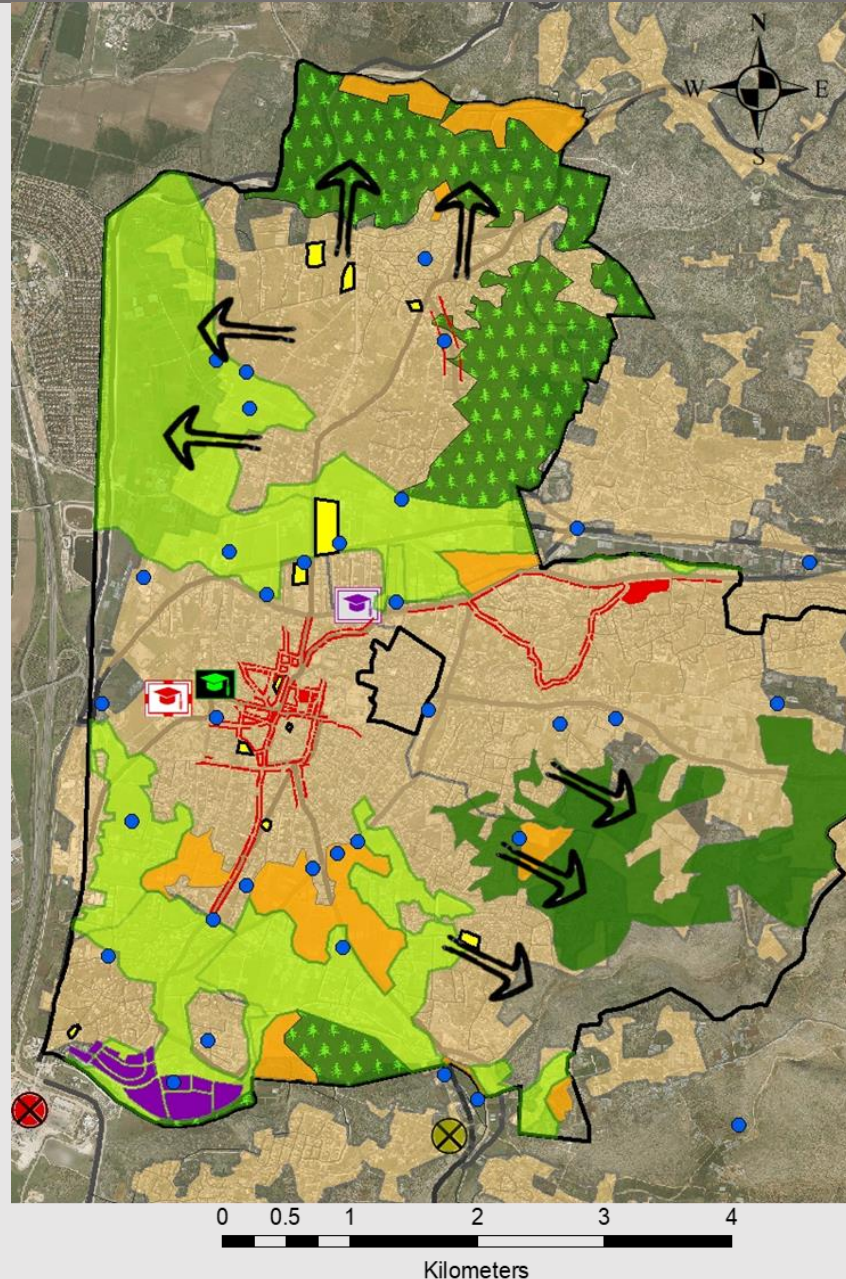
### مفتاح الخريطة

- حدود مدينة طولكرم والمخيم
- رئيسي
- محلي
- داخلي
- اقليمي
- مجمع المدن
- مجمع البلدات
- مجمع تكاسي (جيوس)
- مجمع الكفريات

- وجود أزمات مرورية بسبب تداخل حركة المركبات الكبيرة والمركبات الخاصة بنفس الخطوط. !
- وجود شبكة طرق جيدة نوعا ما. ✓
- وجود عدد من المجمعات والتكاسي الموجودة داخل المدينة ✓

## الفرص والإمكانات في مدينة طولكرم

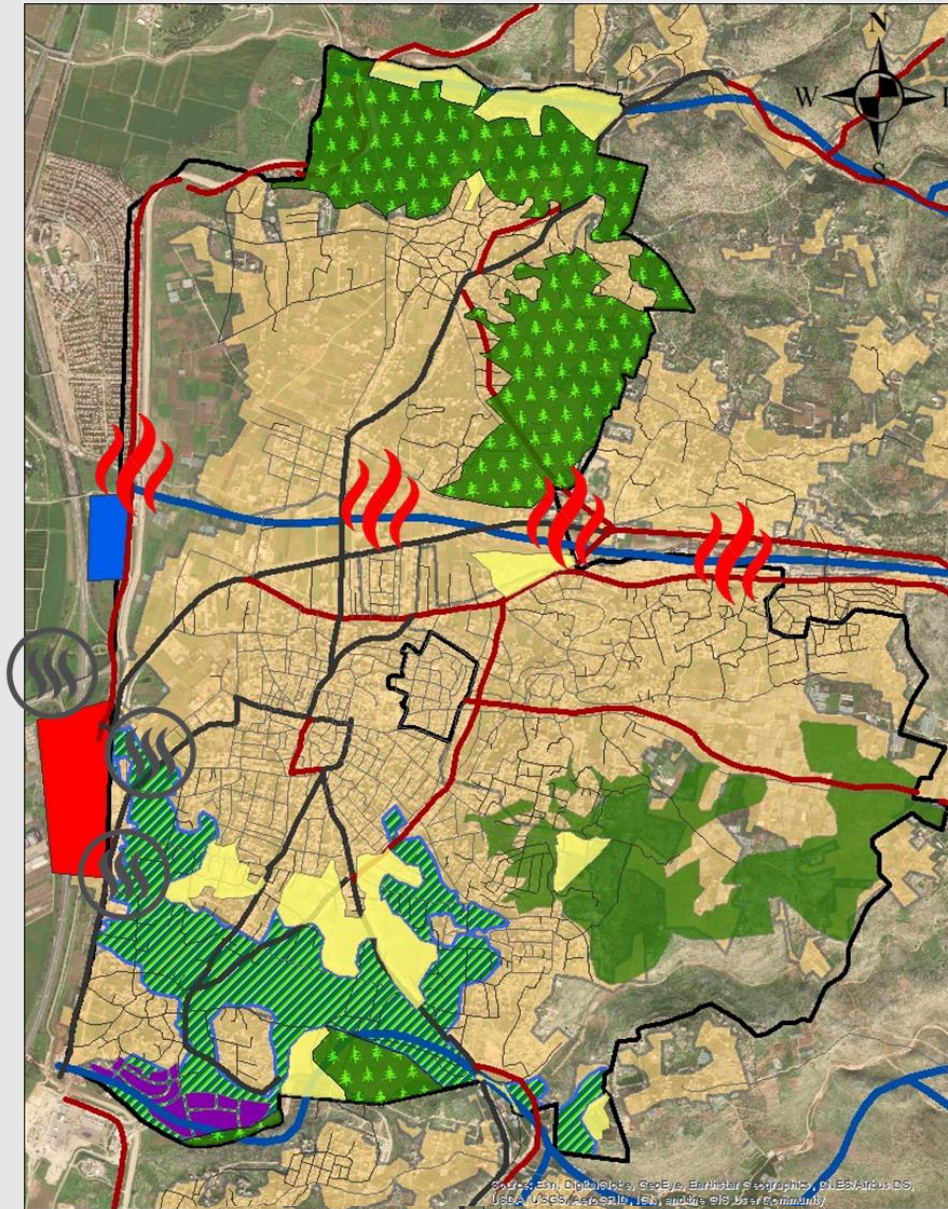
١. وجود إمكانية للتوسع المستقبلي نظرا لوجود أراضي فارغة
٢. وجود ٣ جامعات في المدينة ووجود عدة مدارس في المدينة وتخدم اغلب التجمعات السكنية
٣. وجود أراضي زراعية في المدينة وبالتالي يجب الحفاظ عليها ومنع التوسع العمراني
٤. وجود ٤ مكتبات عامة داخل المدينة يحسن ويعزز النشاطات الثقافية
٥. قرب المدينة من المعابر التجارية ووجود مداخل تجارية حيوية
٦. وجود المنطقة الصناعية التي تدعم الإنتاجية بالمدينة
٧. وجود مساحات وفراغات حضرية بالمدينة
٨. القيمة الجمالية الموجودة في المدينة ووجود منطقة الاحراش فهو يعزز الاستدامة .



- الابار
- مناطق تجارية
- الفراغات الحضرية
- المنطقة الصناعية
- منطقة مروية باساليب معقدة
- بساتين زيتون
- اراضي زراعية مع غطاء نباتي
- فرع لجامعة النجاح
- جامعة القدس المفتوحة
- جامعة فلسطين التقنية الخضوري
- ⊗ معبر جبارة
- ⊗ معبر فرعون
- مزارع الحمضيات
- حدود مدينة طولكرم والمخيم
- اقليمي
- داخلي
- رئيسي
- محلي
- ← اتجاهات التوسع

## المشاكل والتحديات في المدينة

١. عدم تغطية شبكة الصرف الصحي لجميع سكان المدينة
٢. وجود أزمات مرورية بسبب تداخل حركة المركبات الكبيرة والمركبات الخاصة بنفس الخطوط
٣. سوء التوزيع الجغرافي للمرافق الخدماتية خصوصا المرافق الصحية والمكتبات والأندية في مساحات المدينة
٤. التوسع على حساب الأراضي الزراعية الخصبة في عدد من المناطق
٥. خلو بعض الاحياء من المساحات والفراغات الحضرية
٦. نسبة تلوث عالية في الهواء من منطقة جيشوري من المصانع البلاستيكية والكيميائية
٧. التلوث البيئي الناتج من وادي الشعير (الزومر) وهو الوادي التي تسكب فيه مياه الصرف الصحي مما يجعله مكره صحية
٨. ضعف المشاركة المجتمعية
٩. عدم وجود شبكة مواصلات عامة .
١٠. عدم وجود مسارات تدعم حركة المشاة .



### مفتاح الخريطة

بساتين زيتون

مزارع الحمضيات

### الشوارع

إقليمي

داخلي

رئيسي

محلي

الأودية

برك تجميع المياه

حدود مدينة طولكرم والمخيم

مناطق صناعية

منطقة مرورية بأساليب معقدة

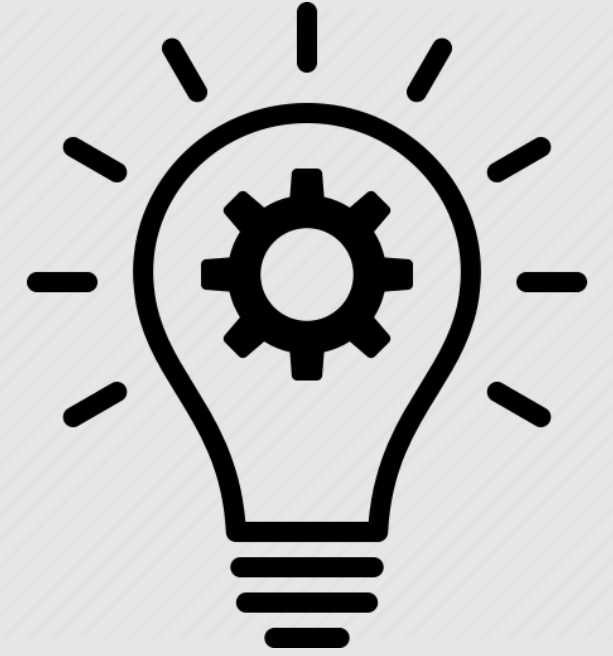
أراضي زراعية مع غطاء نباتي

منطقة جيشوري للمصانع التابعة للاحتلال

المنطقة المبنية

0 0.5 1 2 3 4

Kilometers



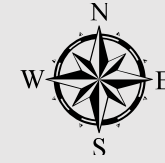
## طولكرم مدينة مستدامة

لوضع خطة العمل والفكرة الرئيسية للمشروع يجب مراجعة مؤشرات الابعاد الرئيسية وتحديد مجالات التدخل في الابعاد الرئيسية

وذلك من خلال مقارنة مؤشرات الابعاد في الوضع الحالي في مدينة طولكرم والمؤشرات القياسية

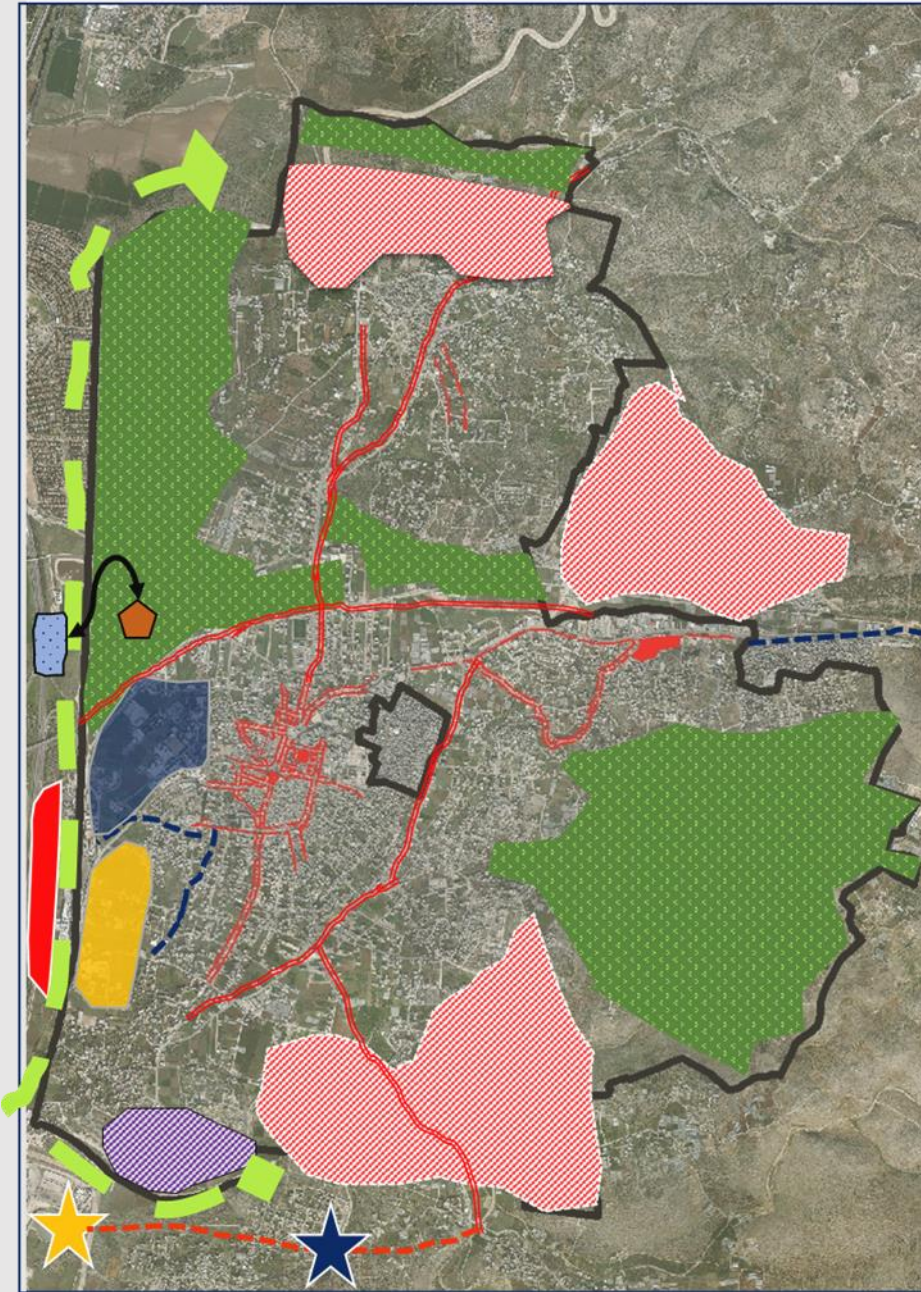
تنفيذ الخطة		تعريف ووضع خطة العمل			تحليل المدينة		تقييم المدينة		اختيار المدينة	
Dimension	Sub-dimension	indicator	Current value	Standard value	Dimension	Sub-dimension	indicator	Current value	Standard value	
Productivity (P)	Economic Strength (EG)	Mean Household Income	2900	-	Quality of life (QOL)	Education	Literacy Rate	8.4	-	
		Early Childhood Education	87.8%	-			Net enrollment rate in higher education	2%	-	
	Employment (E)	Employment to Population Ratio	86.8	100%			Illiteracy rate	1.8% good	- good	
		Unemployment Rate	13.2	23.7%			Safety and Security (SS)	Homicide rate	2	0
Infrastructure development (ID)	Housing infrastructure(HI)	Access to Improved Water	95.6	100%		Theft rate		85	0	
		Access to Improved Sanitation	73.3%	100%		Public spaces	The proportion of green natural reserves	3%	-	
		Access to Electricity	99	100%			Bad	Good		
		Population Density	4.5	-		Health	Maternal Mortality	2	-	
	Social Infrastructure (SI)	Number of public libraries	4	-			Youth Unemployment	17.8	moderate	
Bad			Good	Economic Equity (EE)		Poverty Rate		15.5%	18.3%	
Information and Communication Technology (ICT)	Internet Access	65%	100%		Gender Inclusion (GI)	Women in Local Government	14.7	moderate		
						Urban Mobility (UM)	Length of Mass Transport Network	186 km	1.34	Environmental sustainability (ES)
Use of Public Transport	moderate	good	Waste Management	Solid Waste Collection	75		100%			
Traffic Fatalities	4	0		Urban governance and legislation (UGL)	Participation		Participated activities	bad	good	
Municipal Financing and Institutional Capacity	Own Revenue Collection	1600912	-							

تنفيذ الخطة		تعريف ووضع خطة العمل			تحليل المدينة		تقييم المدينة		اختيار المدينة		
Dimension	Sub-dimension	indicator	Current value	Standard value	Dimension	Sub-dimension	indicator	Current value	Standard value		
Productivity (P)	Economic Strength (EG)	Mean Household Income	2900	-	Quality of life (QOL)	Education	Literacy Rate	8.4%	-		
	Employment (E)	Employment to Population Ratio	86.8%	100%			Early Childhood Education	87.8%	-		
		Unemployment Rate	13.2%	23.7%			Net enrollment rate in higher education	2%	-		
		Access to Improved Water	95.6%	100%			Illiteracy rate	1.8% good	- good		
Infrastructure development (ID)	Housing infrastructure(HI)	Access to Improved Sanitation	73.3%	100%		Safety and Security (SS)	Homicide rate	2	0		
		Access to Electricity	99%	100%			Theft rate	85%	0		
		Population Density	4.5	-		Public spaces	The proportion of green natural reserves	3%	-		
		Social Infrastructure (SI)	Number of public libraries	4			-	Bad	Good		
	Bad			Good		Health	Maternal Mortality	2	-		
	Information and Communication Technology (ICT)	Internet Access	65%	100%			Health insurance coverage	70.5%	100%		
					Urban Mobility (UM)	Length of Mass Transport Network	186 km	1.34	Equity and social inclusion (ESI)	. Social Inclusion(SI)	Youth Unemployment
	Use of Public Transport	Bad	good	Economic Equity (EE)							Poverty Rate
	Urban governance and legislation (UGL)	Participation	Participated activities	bad	good	Gender Inclusion (GI)	Women in Local Government	14.7%	-		
								Municipal Financing and Institutional Capacity	Own Revenue Collection	1600912	-
Environmental sustainability (ES)	Suitable Energy (SE)	Share of Renewable Energy	55	-	Waste Management	Solid Waste Collection	75%	100%			
									Sewerage coverage	73.3%	100%



الفكرة الرئيسية  
للمشروع

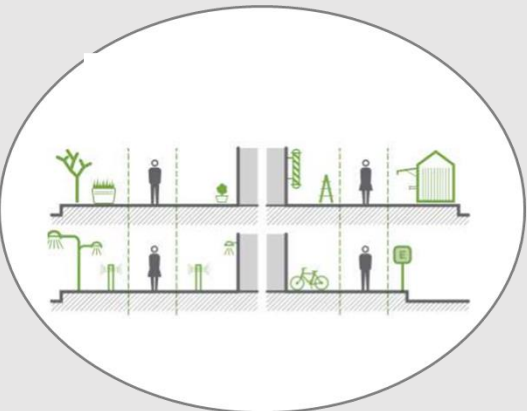
- مناطق توسع مستقبلي وضم للهيكلي
- الحفاظ على المناطق الخضراء
- مصانع جيشوري
- المنطقة الصناعية
- تغيير تصنيف المنطقة السكنية
- حرم جامعة الخضوري
- محطة تنقية
- برك تجميع للمياه
- معبر جبارة
- معبر فرعون
- حزام اخضر



0 0.5 1 2 3 4

Kilometers

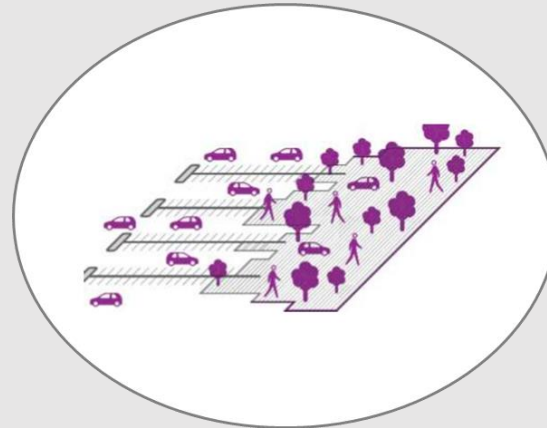
# Sustainability Standards Policies and Strategies



Pedestrian-street interaction



Efficient buildings



Parking management



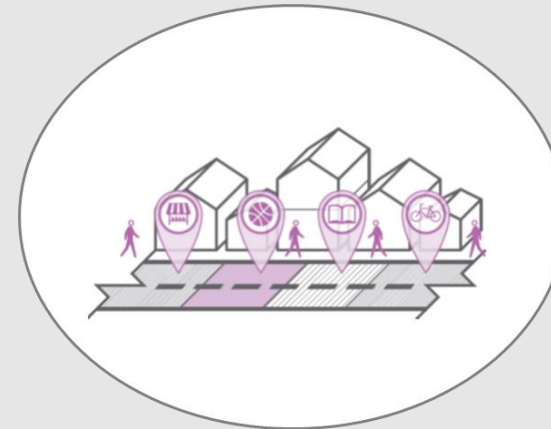
Pedestrian and cycling networks



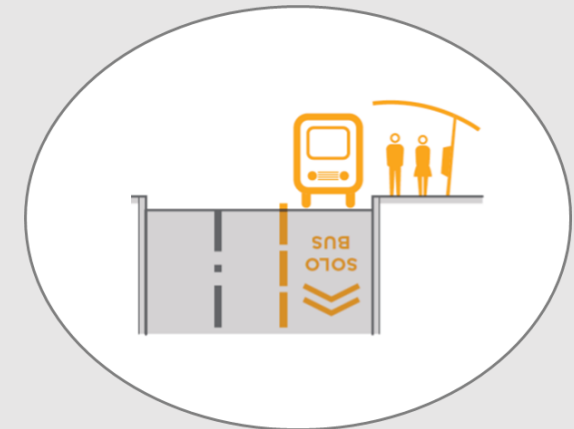
MIX LAND USES



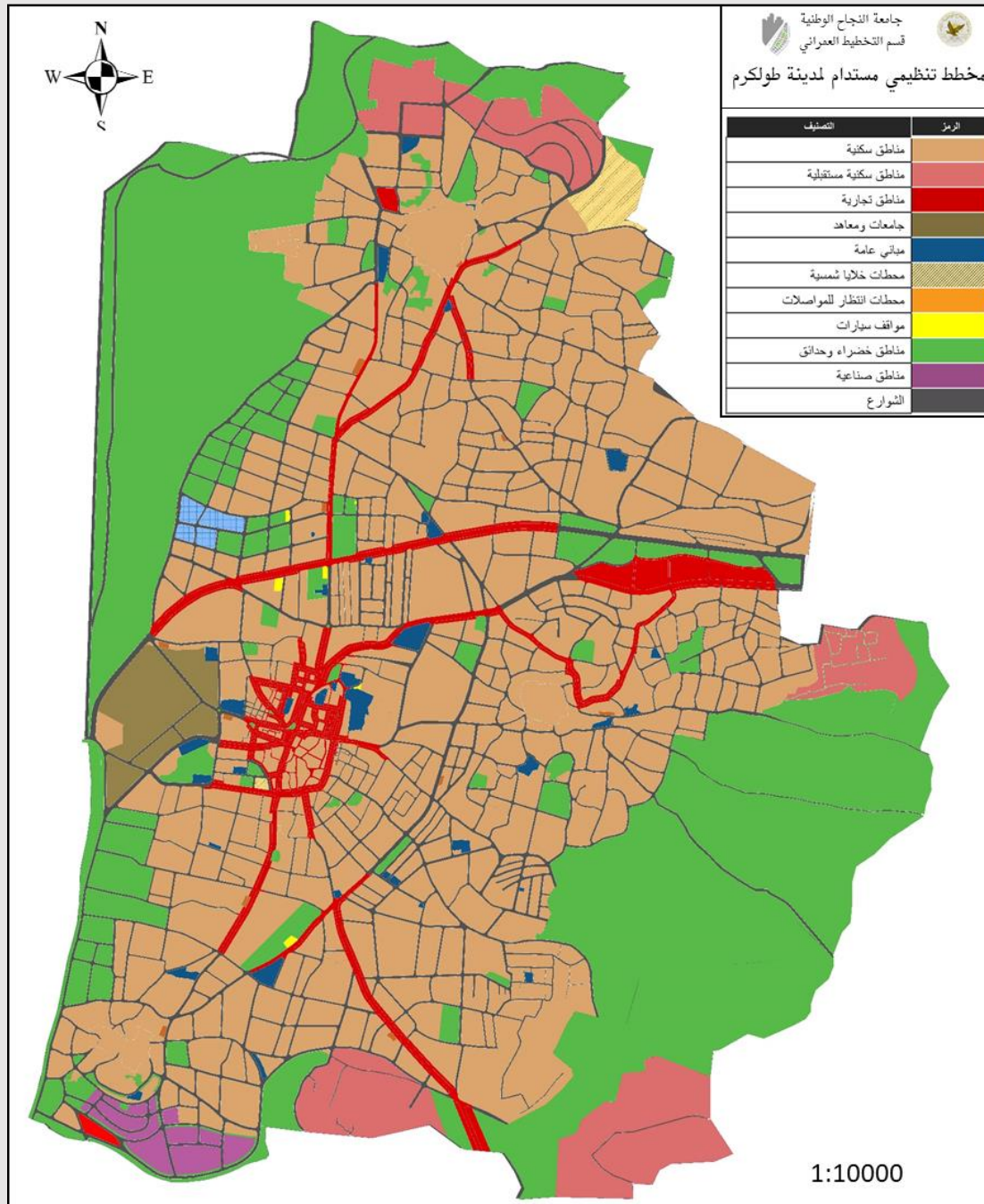
Energy, water and waste efficiency



Sharing the street



Public transit infrastructure



## مخطط تنظيمي مستدام يوضح الرؤية المستقبلية

لمدينة طولكرم من خلال التوسع السكاني وتحديد شبكة الطرق الرئيسية وهو وثيقة يوضح فيها السياسات والاستراتيجيات لتحقيق معايير الاستدامة التي تسهم في تحقيق مدن أكثر استدامة .


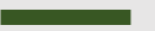


التصنيف	الرمز
مناطق سكنية	الرمز
مناطق سكنية مستقبلية	الرمز
مناطق تجارية	الرمز
جامعات ومعاهد	الرمز
مباني عامة	الرمز
محطات خلايا شمسية	الرمز
محطات انتظار للمواصلات	الرمز
مواقف سيارات	الرمز
مناطق خضراء وحدائق	الرمز
مناطق صناعية	الرمز
الشوارع	الرمز

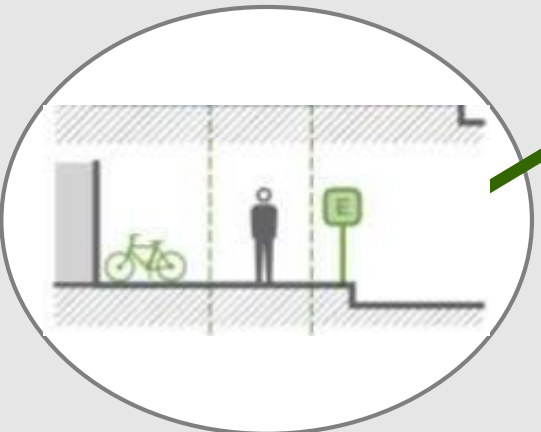
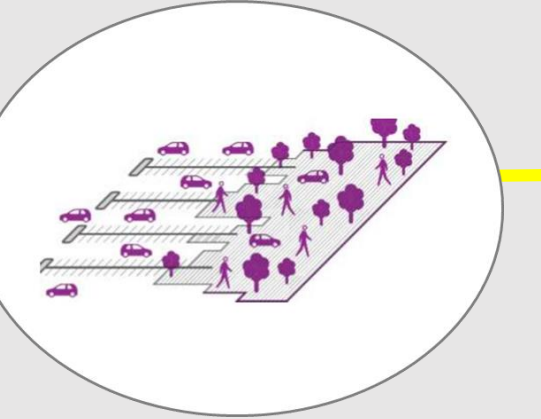
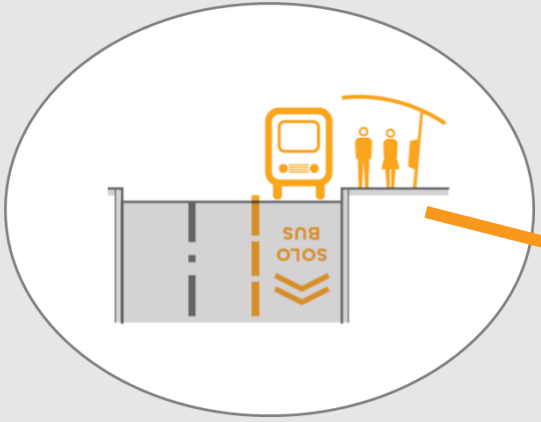
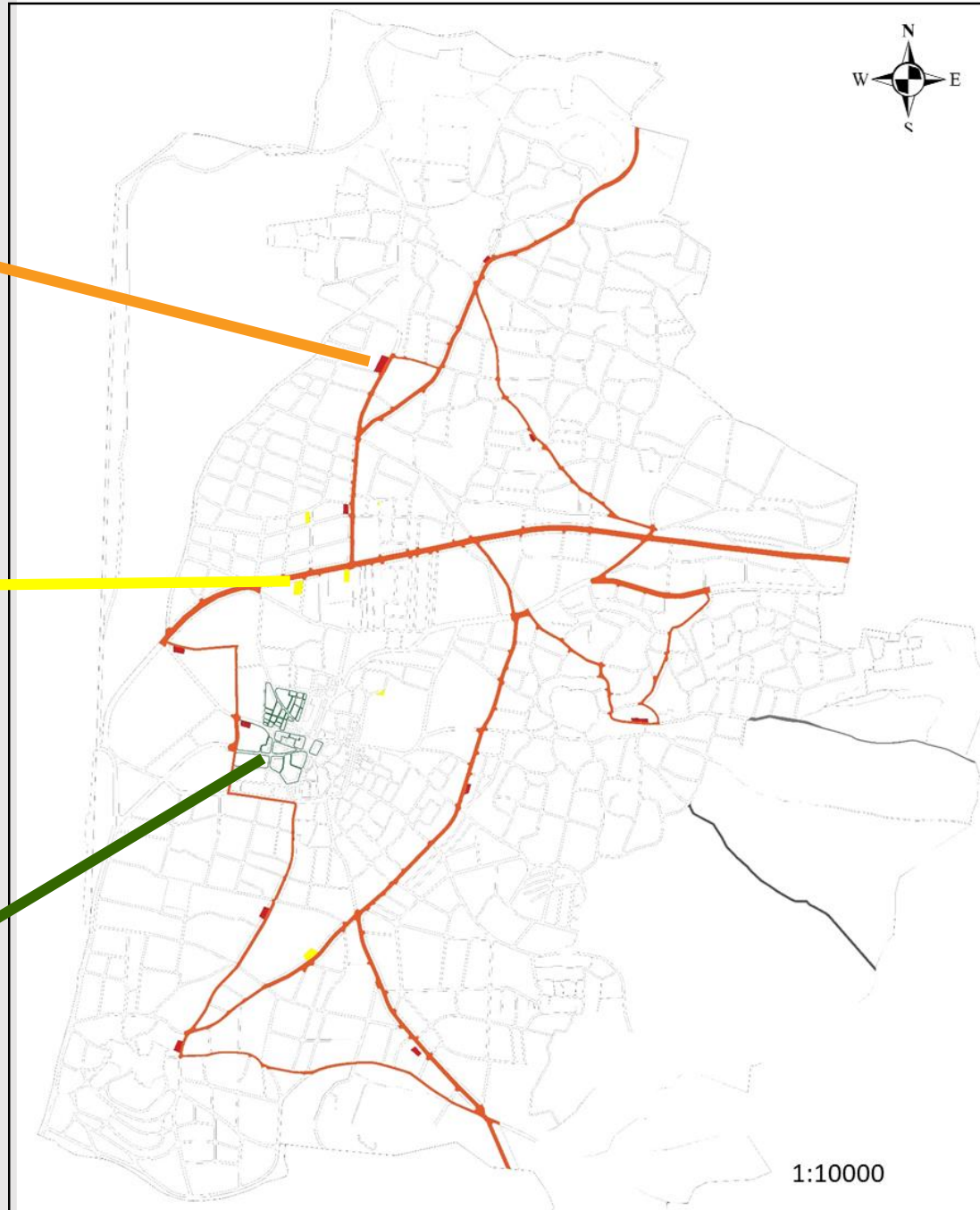


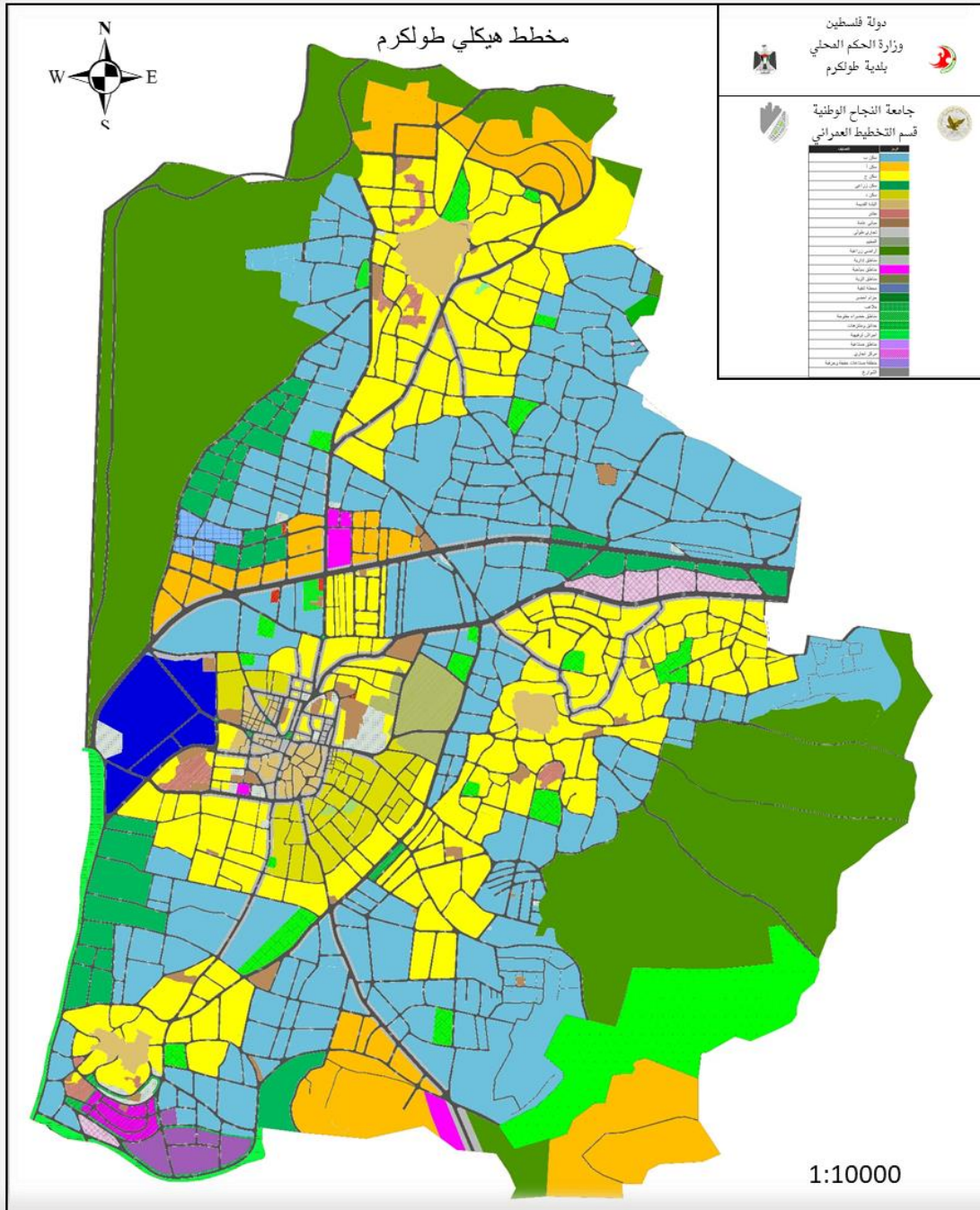
تتركز الأنشطة الاقتصادية الرئيسية على طول هذه الطرق الرئيسية ، وفي مركز المدينة ووجود المنطقة الصناعية ودعمها بمصانع جديدة يدعم الإنتاجية في المدينة .

مناطق تجارية	
مناطق صناعية	

➤ دعم المواصلات العامة في المدينة من خلال اقتراح شبكة سير للباصات ومحطات انتظار وذلك مع مراعاة ان تخدم جميع الاحياء السكنية ، وان يكون هناك التزام بالمواعيد لكي تشجع الناس على استخدامها ، بالإضافة الى اقتراح مسارات للمشاة داخل البلدة القديمة بحيث ان تتوفر مواقف سيارات تشجع الزوار على المشي .

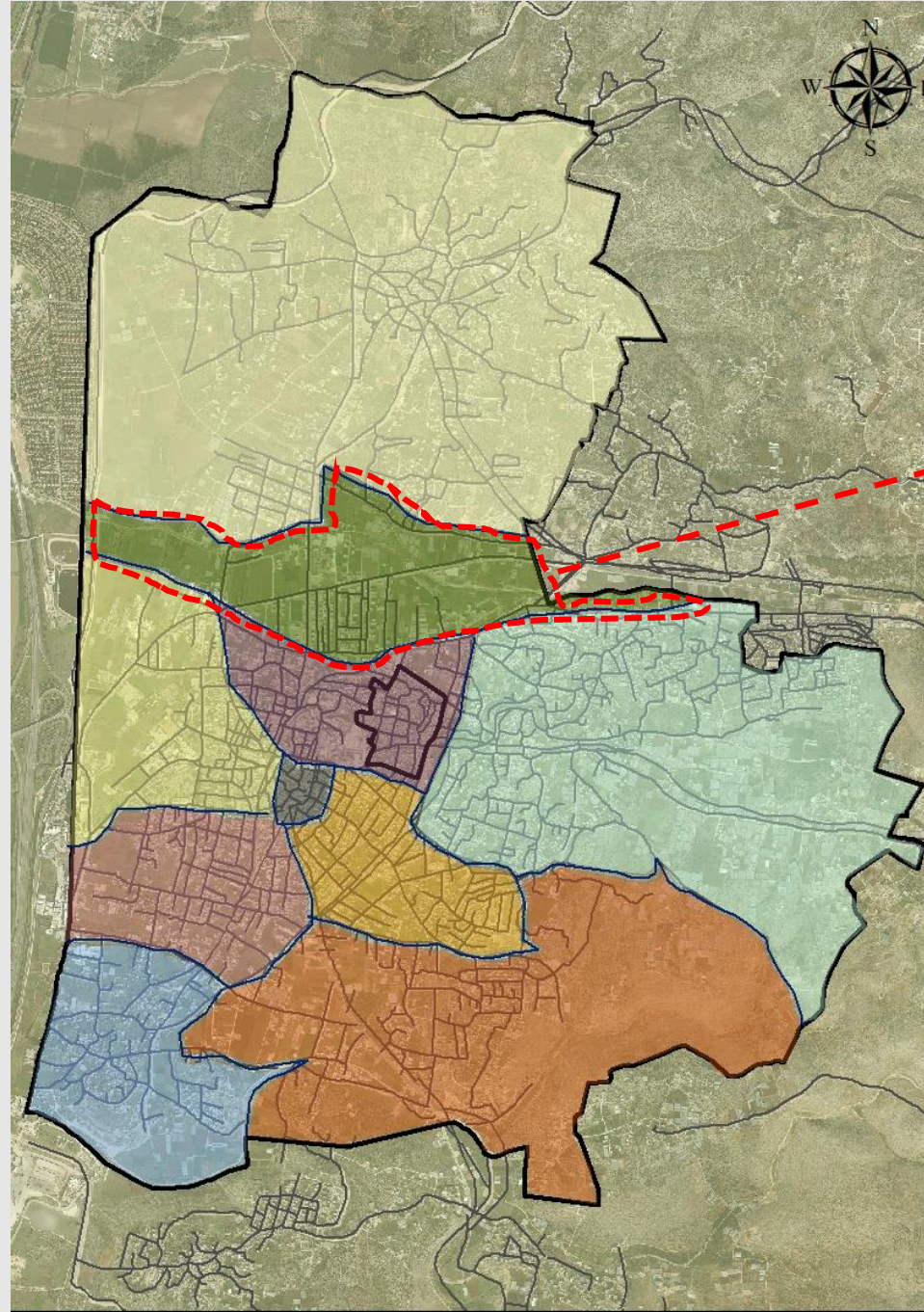
خط سير مقترح للباصات	
مسارات مشاة	
محطات انتظار للمواصلات	
مواقف سيارات	





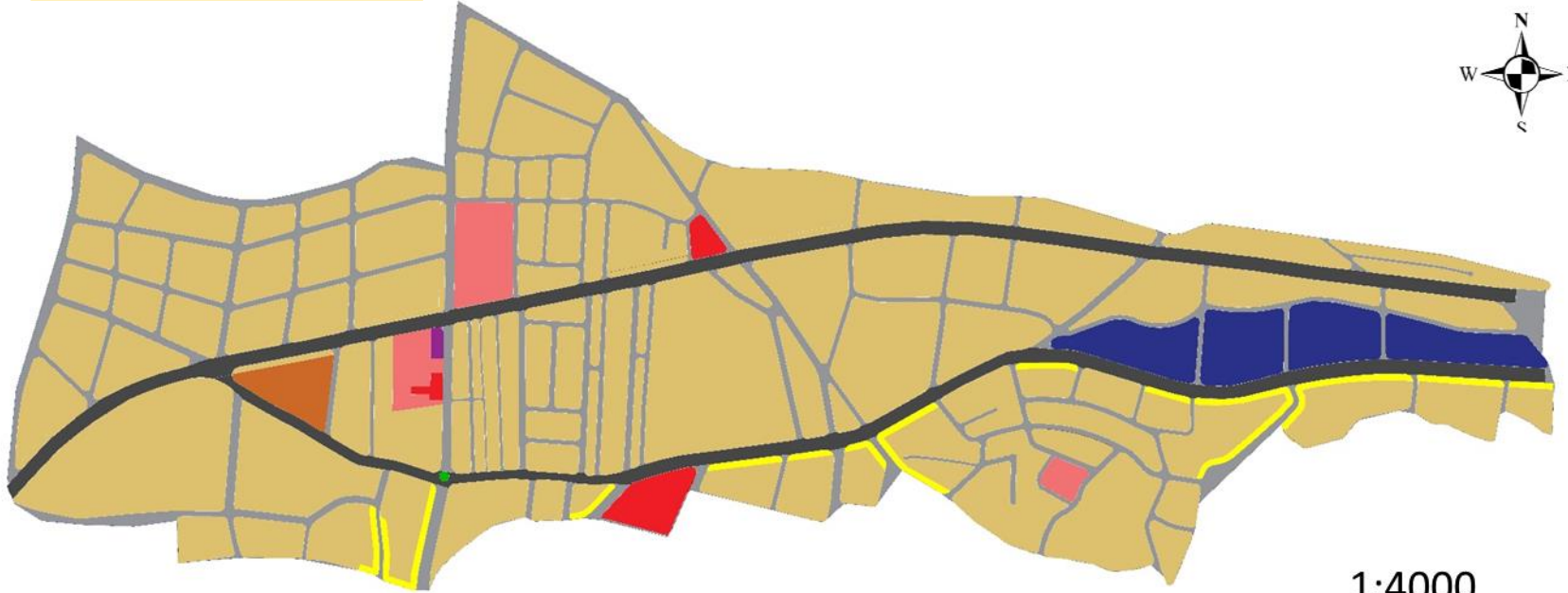
الرمز	التصنيف	المساحة بالدونم	النسبة المئوية
19	سكن ب	4154.5	19
12	سكن أ	2623.9	12
14	سكن ج	3061	14
5	سكن زراعي	1093.3	5
3.2	سكن د	699	3.2
1.34	البلدة القديمة	293	1.34
1.04	مقابر	227	1.04
1.04	مباني عامة	249	1.04
2	تجاري طولي	437.3	2
.75	المخيم	163.9	.75
13	أراضي زراعية	3000	13
1	مناطق إدارية	218.6	1
.37	مناطق سياحية	80.9	.37
.03	مناطق أثرية	6.5	.03
.24	محطة تنقية	52	.24
.41	حزام اخضر	89.6	.41
.22	ملاعب	48.1	.22
.7	مناطق خضراء مفتوحة	153	.7
1	حدائق ومنزهات	219	1
3.38	احراش ترفيهية	739	3.38
.56	مناطق صناعية	122.4	.56
.61	مركز تجاري	133.3	.61
.25	منطقة صناعات خفيفة وحرفية	54.6	.25
19	الشوارع	4154.5	19
100%	المجموع	21866	100%

تم اختيار هذا الحي السكني لدراسة  
معايير الاستدامة وتطبيقها فيه



عدد سكان الحي الحالي 3593 نسمة  
عدد سكان الحي المستدام 5000 نسمة

مساحة الحي 2432 دونم

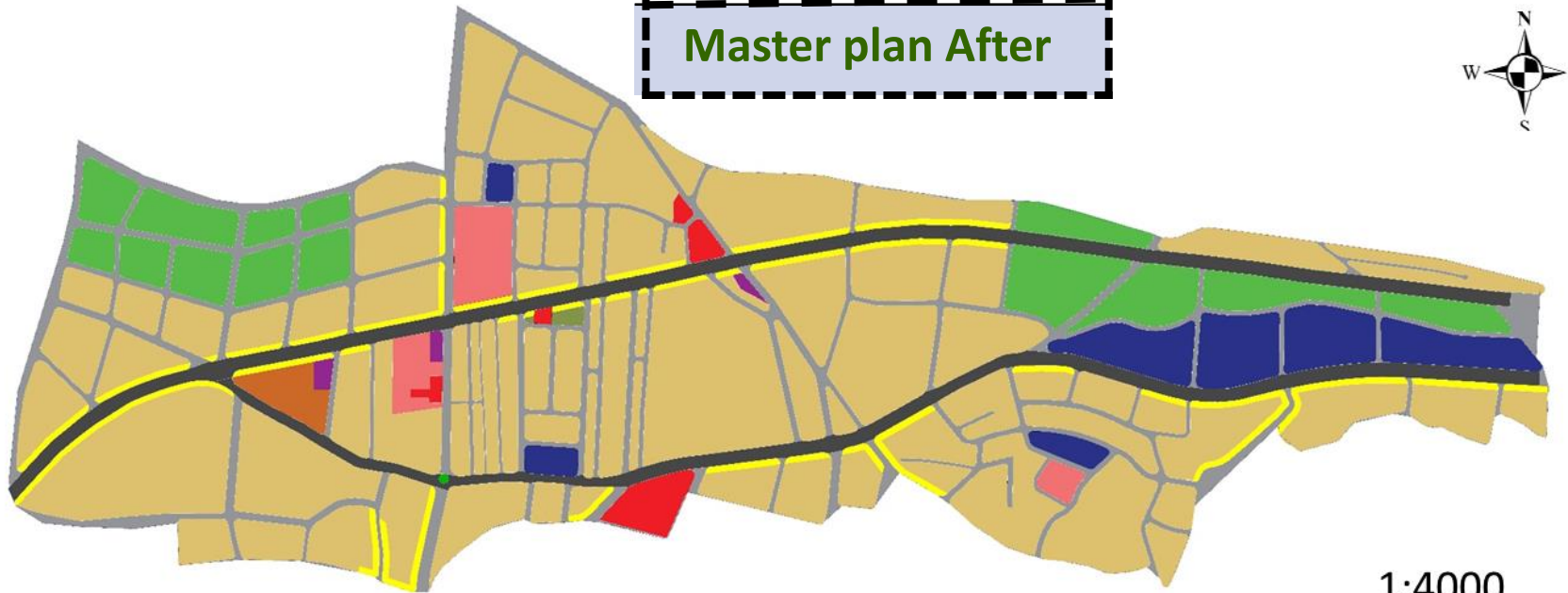


1:4000

شارع رئيسي	█
شارع محلي	█
مناطق تجارية	█
منطقة ادارية	█
مناطق ترفيهية	█
مباني عامة	█
مواقف	█
استخدام مختلط (تجاري سكني)	█
مناطق سكنية	█

Master plan Before

Master plan After

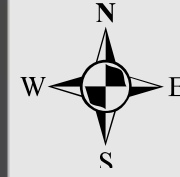


1:4000

النسبة	التصنيف	الرمز
15 %	شارع رئيسي	█
	شارع محلي	█
8.8%	مناطق تجارية	█
.8%	منطقة ادارية	█
3%	مناطق ترفيهية	█
1.7%	مباني عامة	█
15%	مناطق خضراء	█
.26%	مواقف	█
	استخدام مختلط (تجاري سكني)	█
54%	مناطق سكنية	█
.21	مناطق ثقافية	█



مسطحة الحي	رمز
2432 يوم	
التصنيف	
مباني سكنية	■
مناطق تجارية	■
استخدام مختلط (تجاري-سكني)	■
مسارب للمشاة والدراجات	■
مدارس	■
صيدلية	■
مكاتب ثقافية	■
حدائق	■
منتزهات ترفيهية	■
أراضي زراعية	■
مسجد	■
مباني إدارية	■
الشوارع	■



➤ وجود الملعب في الحي السكني يعد فراغ حضري يساعد الشباب على الترفيه ، ووجود مسارات المشاة التي تشجع السكان على المشي ، وزراعة الأشجار على الشارع يعمل على فصل حركة السيارات عن المشاة وبالتالي يحقق الأمان والراحة .



تم بحمد الله  
شكرا لحسن استماعكم