



جامعة النجاح الوطنية

كلية الهندسة

قسم الهندسة المعمارية

فندق سياحي علاجي على ساحل البحر الميت

بحث مقدم لنيل درجة البكالوريوس في الهندسة المعمارية

اشراف : د. ايمان العمدة

اعداد : يزيد محمد ابو عيدة

الفصل الدراسي الاول

2022-2021

بِسْمِ اللَّهِ الرَّحْمَنِ الرَّحِيمِ

اهداء

إليكما أهدي هذا الجهد، وهذا البحث، فقد كنتما على
الدوام ملهمي، فعلى خطاكم أسير، وبعلمكما أقتدي، أمي
وأبي، أشكركما الشكر الجزيل على ما قدّمتماه لي طوال
فترة دراستي، وإنجازي لهذا البحث.

إلى أصدقاء طفولتي، أهدي هذا البحث المتواضع، تعبيرًا
عن امتناني لسنواتنا الطوال التي تخطينا خلالها صعابًا
كبيرة، وخضنا تجارب ونجاحات كثيرة.

شكر وتقدير

بعد عظيم الشكر و الامتنان لله عز وجل الذي وفقني
لإتمام هذا البحث

اتقدم بالشكر و التقدير ولو ان كل عبارات الشكر لا يمكن
أن تعبر عن مدى التقدير واحترام لكل من :

الدكتورة ايمان العمدة التي واكبت الاشراف على هذا
البحث و زودت بالمعلومات اللازمة لإتمامه

والى كل معلمينا في قسم الهندسة المعمارية

فهرس المحتويات

اهداء

شكر وتقدير

فهرس المحتويات

المقدمة (8)

الفصل الاول : الفنادق (9)

- الفنادق (9)

- تاريخ الفنادق (9)

- تعريف فندق الخمسة نجوم (9)

- اهداف فندق الخمسة نجوم (10)

- مميزات فندق الخمسة نجوم (11)

الفصل الثاني : الوظائف والخدمات في الفنادق (12)

- المدخل (12)

- الاستقبال (13)

- الصالة الرئيسية (13)

- الادارة (13)

- غرف النوم (14)

• الاسس التصميمية لغرف النوم (14)

• مقاسات المناور (14)

• الحمامات (14)

• الدولاب و السرير (15)

- النوافذ _____ (16)
- انواع الغرف _____ (16)
- توزيع الغرف _____ (19)
- المعايير القياسية للأثاث _____ (20)
- المطبخ (20)
- صالة الكافتيريا (22)
- المطعم (23)
- المساحات المخصصة لكل نزيل لصلوات الإفطار و قاعات الطعام _____ (23)
- محددات و اعتبارات يجب مراعاتها عند تصميم المطاعم _____ (24)
- خدمات لكافة النزلاء و الموظفين (26)
- نادي رياضي (26)
- حمامات سباحة (27)
- قاعة مؤتمرات و ندوات (27)
- الاشتراطات العامة لتصميم قاعات المؤتمرات _____ (28)
- قاعة متعددة الاستخدام _____ (30)
- الجدران _____ (31)
- الأبواب _____ (31)
- التهوية _____ (31)
- عناصر الحركة (32)
- السلالم _____ (32)
- المصاعد _____ (33)

الفصل الثالث : الحالات الدراسية (35)

- الحالة الدراسية الاولى : Miracle Resort Hotel (35)
- الحالة الدراسية الثانية : LN Garden Hotel (55)
- الحالة الدراسية الثالثة : فندق برج العرب جميرا - دبي (75)

الفصل الرابع : تحليل الموقع (95)

- تعريف الموقع (95)
- تحليل الموقع (97)
- مميزات الموقع و علاقته مع الاماكن المحيطة (100)

الفصل الخامس : العلاج الطبيعي في البحر الميت (108)

- جيولوجيا البحر الميت و اصل نشأته (108)
- طبيعة البحر الميت (111)
- مفهوم و تعريف العلاج الطبيعي (112)
- اهمية العلاج الطبيعي و فوائده في عصرنا الحالي (113)
- انواع العلاج الطبيعي (114)
- العلاج الطبيعي في البحر الميت (116)
- اهمية العلاج الطبيعي في المشروع السياحي (117)

الفصل السادس : برنامج المشروع (118)

- تعريف عام بالمشروع (118)
- الخدمات المتوفرة بالمشروع (118)
- الاسس العامة لتصميم الفنادق (121)
- برنامج المشروع و المساحات المقترحة (129)
- العلاقات التنظيمية (135)

المراجع (142)

المقدمة

للسياحة أهمية كبرى بالنسبة لأي بلد في العالم؛ إذ تُمثّل رافدًا أساسيًا للاقتصاد، وطريقة مهمة للترويج للبلد وتعريف الناس بتاريخه وثقافته وعراقته، لهذا يجب عدم إغفال أهمية السياحة بصفتها من مقومات اقتصاد أيّ بلد، وهي أيضًا مصدر رزقٍ للآلاف من المواطنين في أيّة دولة سياحية، وهذا ما يجعل الدول تهتمّ بها كثيرًا وتُحاول أن تجذب السياح إليها لضمان الحركة السياحية التي تُوفّر العملات الصعبة وتُنعش جميع القطاعات.

للسياحة أنواعٌ كثيرة، ولكلّ نوعٍ منها خصوصية مختلفة عن الآخر، وأشهر أنواع السياحة هي السياحة الترفيهية التي يقصد بها السياح المتعة والترويح عن أنفسهم، والسياحة العلاجية التي يقصدها الناس بقصد التداوي من الأمراض والعلاج في المستشفيات، والسياحة الدينية التي يكون هدفها أداء مناسك الحج والعمرة وزيارة الأماكن الدينية والمقدسة، والسياحة التعليمية التي تكون في سبيل طلب العلم والدراسة في الجامعات، وسياحة الاصطياف والسياحة الرياضية والسياحة الشاطئية والسياحة الجبلية.

السياحة الشاطئية من أجمل أنواع السياحة التي تستقطب أعدادًا كبيرة من السياح الراغبين بالتنعّم بجمال البحر والشاطئ وقضاء أجمل الأوقات، والقيام بالعديد من المغامرات البحرية الممتعة مثل: السباحة والتزلج على الماء وركوب الأمواج والصيد، والقيام بالألعاب الشاطئية مثل: كرة الشاطئ وجمع الأصداف البحرية والحجارة البحرية المميزة والقيام بتشكيل مجسمات من رمال الشاطئ والجلوس لتأمل البحر. يُمكن أن تكون هذه السياحة شاملة لأنواع كثيرة من السياحة مثل الترفيهية وسياحة التسوق، كما يُمكن القيام بهذه السياحة على مدار العام سواء في فصل الصيف أم في فصل الشتاء، وهي لا تتوفر إلا في الدول المُطلّة على البحار

حتى تزدهر السياحة في أيّ بلد لا بدّ من توفر عددٍ من المقومات الأساسية، ومن أبرز هذه المقومات تُوفّر البنية التحتية للمواقع الأثرية والتاريخية والسياحية، وتوفّر الأماكن الجميلة والطبيعية والتاريخية التي تجذب السياح، وجمال الطقس والطبيعة، وتوفّر الأمن والأمان. يُعدّ الأمن والأمان من أهم مقومات السياحة في أيّ بلد؛ لأنّ السائح الذي لا يستأمن على حياته لا يشعر بالراحة أبدًا، ومن مقومات السياحة المهمة أيضًا توفّر وسائل النقل الحديثة وشبكة مواصلات واتصالات ممتازة لتسهيل عمليات تنقّل السياح بين الأماكن السياحية،

كما أنّ الترويج من مقومات السياحة التي تُسهم في تعريف السياح بالأماكن التي يجب أن يزوروا، إضافة إلى توفّر الفنادق والمطاعم وأماكن الاستراحة.



الفصل الاول

الفنادق

يقوم القطاع السياحي في أي منطقة كانت على عدد من المقومات، والأركان، من بينها توفّر المرافق، والمنشآت السياحية التي تقدم الخدمات التي يحتاج إليها السياح أثناء قيامهم برحلاتهم، ولعلّ أبرز هذه المنشآت، وأكثرها أهمية هي الفنادق.

تُعرّف الفنادق على أنّها تلك المنشآت التي تُوفّر أماكن للسكن، والنوم للناس بشكلٍ عام، والزوّار بشكلٍ خاص، إلى جانب العديد من الخدمات الأخرى؛ كالمطاعم، والصالات الرياضية، وقاعات الاجتماعات، وغيرها.

تاريخ الفنادق



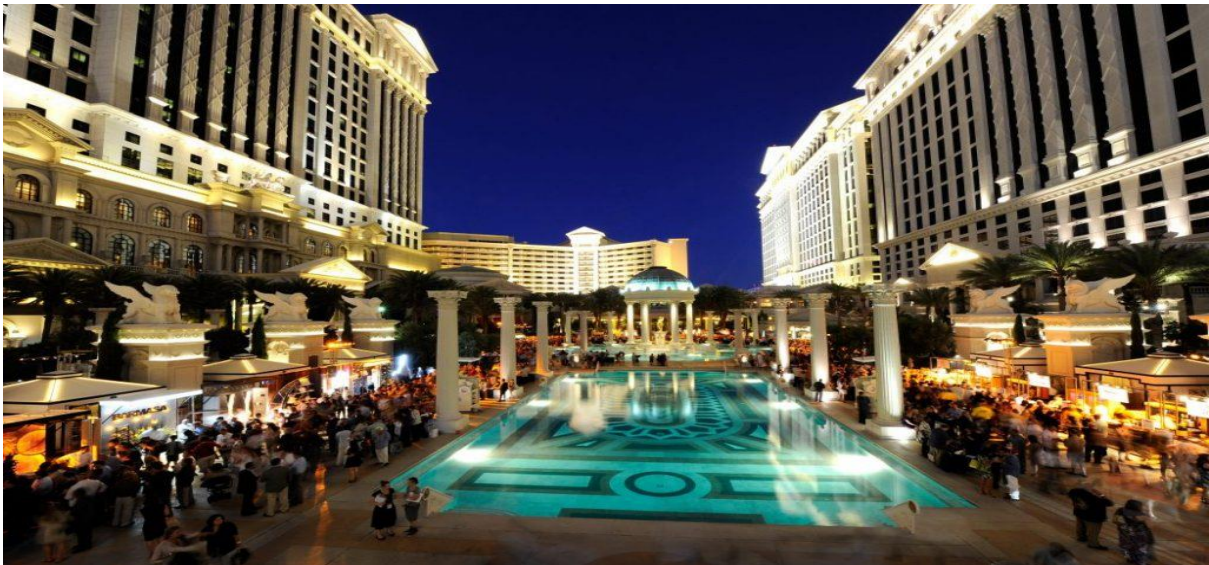
تعتبر فكرة إنشاء الفنادق من الأفكار القديمة، التي ظهرت قبل الميلاد؛ حيث كانت الفنادق في البداية عبارة عن مساكن صغيرة، ومتواضعة، يقوم أصحابها بتهيئتها من أجل مبيت المسافرين، وفي بعض الأحيان كان على بعض المسافرين أن يتقاسموا غرفةً مع مسافرين آخرين.

تعريف فندق الخمسة نجوم

هو عبارة عن فندق سكني ترفيهي لتقديم خدمة الإيواء السكني يحتوي علي حمامات سباحة و ملاعب ومنطقة ألعاب ومناطق تسوق وإسترخاء ومسجد ومطاعم وكل مبني ذو طابع معماري خاص يعبر عن حضارة مختلفة ويتكون من غرف عادية وغرف نوم واحدة وغرف نوم مزدوجة وأجنحة بالإضافة إلى قسم الشقق الفندقية وقاعات لاقامة المناسبات (الافراح - الاجتماعات) وصالة لكبار الشخصيات والنوادي النسائية والرجالية وملعب كرة سلة وكرة مضرب وطاولة وتنس وبلياردو ومطعم ومحلات تجارية، ويقدم الفندق خدمات اخرى اضافية مثل الخدمة الاستعلامات - خدمة الغرف - غسيل ملابس- خدمة نقل من والى المطار المجانية - ويستهدف المشروع العديد من القطاعات الحكومية مثل قطاع السياح والأجانب ورجال الأعمال والشركات الخاصة والمؤسسات الحكومية .

اهداف فندق الخمسة نجوم

- الاستفادة من الامكانيات المتوفرة والغير مستغلة والاستفادة من الاطلالة .
- اظهار الارث الطبيعي الكامن والنهوض به لتحقيق عوائد وتدفقات نقدية جيدة وقيمة اقتصادية مضافة .
- الارتقاء بوسائل واساليب الترويج السياحي .
- خلق فرص استثمارية جديدة ذات مردود جيد .
- تشغيل الأيدي العاملة وتحسين مستواهم الإقتصادي والاجتماعي .
- تحقيق مستوى عالي الجودة .
- المساهمة في تغطية جزءا من الطلب المتزايد على خدمات الإيواء السكني .
- تقديم خدمات الإيواء السكني السياحي " الشقق المفروشة " لكافة شرائح المجتمع على المستوى المهني المطلوب .
- إضافة معلم و واجهة سياحية جديدة للمدينة .
- انعاش القطاع السياحي و ابراز دور السياحة في خدمة افراد المجتمع و السائح علي حد سواء .
- التنوع في أنماط السياحة و عدم اقتصرها على الآثار و الحضارة فقط .
- لفت نظر المستثمرين لإقامه مثل هذه المشاريع .
- رفع مستوى التحضر و الرقي في المنطقة .
- يعتبر كوسيلة لتبادل الثقافات الداخلية و رفع نسبة الوعي و الرقي .
- استغلال المقومات السياحية الموجودة و زيادة عدد السياح .
- توفير البنية التحتية في المناطق السياحية المستهدفة .
- رفع مكانة الدولة ضمن الخارطة السياحية العالمية وانشاء مناطق ساحره لتحسين صورة المدينة ومستوي التنمية.



مميزات فندق الخمسة نجوم

- الموقع مميز ويطل على شوارع حيوية لسهولة الحركة وسهولة الوصول للفندق .
- المباني على درجة عالية من الفخامة وجاذبة ومناسبة .
- المدخل واسع لعملية الإنقاذ والسلامة ومخاطر الحريق .
- التصميم الراقى والابداعي والابتكار في الديكورات .
- استخدام التكنولوجيا الحديثة في الفندق .
- توفر التقنية العالية لتقديم الخدمات .
- تتمتع جميع الغرف والأماكن العامة بأجواء أنيقة .



الفصل الثاني :

الوظائف و الخدمات في الفنادق

• المدخل :

يشكل بهو المدخل قلب الفندق، ويجب أن يسمح بالوصول إلى كافة عناصر الفندق، كما يجب أن يحتوى على السلالم والمصاعد وركن الاستعلامات .

ويبلغ طول كاونتر الاستعلام 2.3 سم لكل سرير وفي كثير من الأحيان يشكل البهو حديقة مغطاة تتجمع حوله مختلف الصالات المخصصة للنزلاء كصالاة الإفطار التي تتسع لـ 25% من النزلاء وصالاة الطعام التي تتسع لـ 50% من النزلاء، ويجب أن يكون للمقهى والمطعم مدخل خاص .

يفضل أن يكون بارتفاع دورين (5 ← 6م) ويكون مزود بالإضاءة الطبيعية والاضاءة الصناعية والتهوية الجيدة .

يتم عمل أبواب تفتح للخارج وهذه خاصة في حالة حدوث الحرائق و يتم عمل أبواب دوارة بجانبها أبواب عادية لمراعاة حالات حدوث أي نوع من التعطيل .



• الاستقبال :

مكتب الاستقبال لابد أن تكون به لوحة مثبتة عليها بترتيب الحروف الأبجدية أسماء النزلاء و أخرى خاصة بالرسائل رف ، أدراج ، لوحة مفاتيح بحروف تبع الغرف و يكون من السهل الوصول إليها ، و يوجد غرفة صغيرة خلف هذا المكتب لوضع الأشياء الصغيرة ، صندوق البريد ، مكان المفاتيح .



• صالة رئيسية :

الأشياء الضرورية في "اللوبي" هي تليفون داخلي – تليفون عام – مراقبة عامة بالشاشات لدواعي الأمن – ساعة حائط – نتيجة – Teleprinters مكتب للرد علي الاستفسارات – مكاتب سياحية للرحلات – مكاتب طيران – مكتب تأجير سيارات - محلات - أماكن الجلوس و الانتظار – سكرتارية لخدمة النزلاء – مكتب خدمات – دورات مياه



- الإدارة: لابد أن تكون قريبة من صالات الافطار والكافيتيريا أي في الدور الأرضي الوحدة المركزية الخدمية للمبنى وتعتبر قلب المبنى لأنها تشمل على : حجر خدمات وسلالم هروب وسلالم خدمة وسلالم رئيسية و تكييفو غرف القمامة و دورات مياه

• غرف نوم :

تشرف الغرف الكبيرة على الساحات أو الحدائق وتتجه نحو الشرق أو الجنوب، أما الغرف القليلة العمق فتطل على حديقة داخلية.

ارتفاع الغرف لا يقل عن 2.8م في الصالات المشتركة حيث يخصص لكل مساحة لا تقل عن 3م² وحجم من الهواء مقداره لا يقل عن 12 م²

وفي غرفة النوم الخاصة يخصص لكل شخص مساحة لا تقل عن 6-8م² وحجم من الهواء لا يقل عن 20م² المساحة الكلية اللازمة للسرير تتراوح بين 35-40م². أما نسبة مساحات غرف النوم فتتراوح بين 50-60%.

• الاسس التصميمية للغرف :

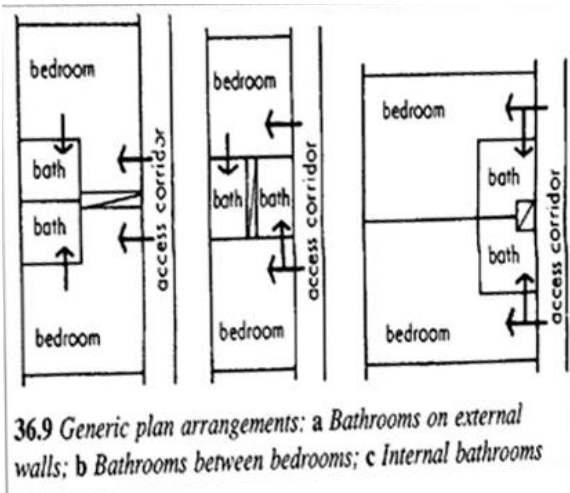
- 1- لا يقل عرض أي باب في الغرف كلها وباب المدخل عن 1م بالمباني
- 2- النجنتين لابد عمل حمام لكل غرفة
- 3- غرف النزلاء (عرض الباب لا يقل عن 1م ويكون الفتح للداخل)
- 4- يتم عمل منور لكل حمام والمنور يكون زوجي أي يفتح على أكثر من حمام

• مقاسات المنور :

لا يقل العرض عن 60سم لا يقل طول الضلع الآخر عن 160سم فتح باب للمنور يكون للخارج لضيق مساحته وحتى يسهل الصيانة لابد أن يكون باب المنور مزود بفتحات زجاجية حتى يسهل رؤية ما يحدث بالمواسير.

• الحمامات :

عرض الحمام لا يقل عن 2.40 م دورة المياه عادة تشمل مرحاض ، حوض بمرآة ، بانيو ، دش و أحيانا يضاف البيديه و في الفنادق ذات المستوي الرفيع قد يوضع الدش في مكان منفصل قريبا من الحمام و ذلك يوفر المساحة و لكن في بعض الفنادق يكون الجزء الخاص بالدش ملحق أو منفصل عنه .تصميم الحمامات لابد أن يكون دقيق لسهولة القيام بعمليات الصيانة

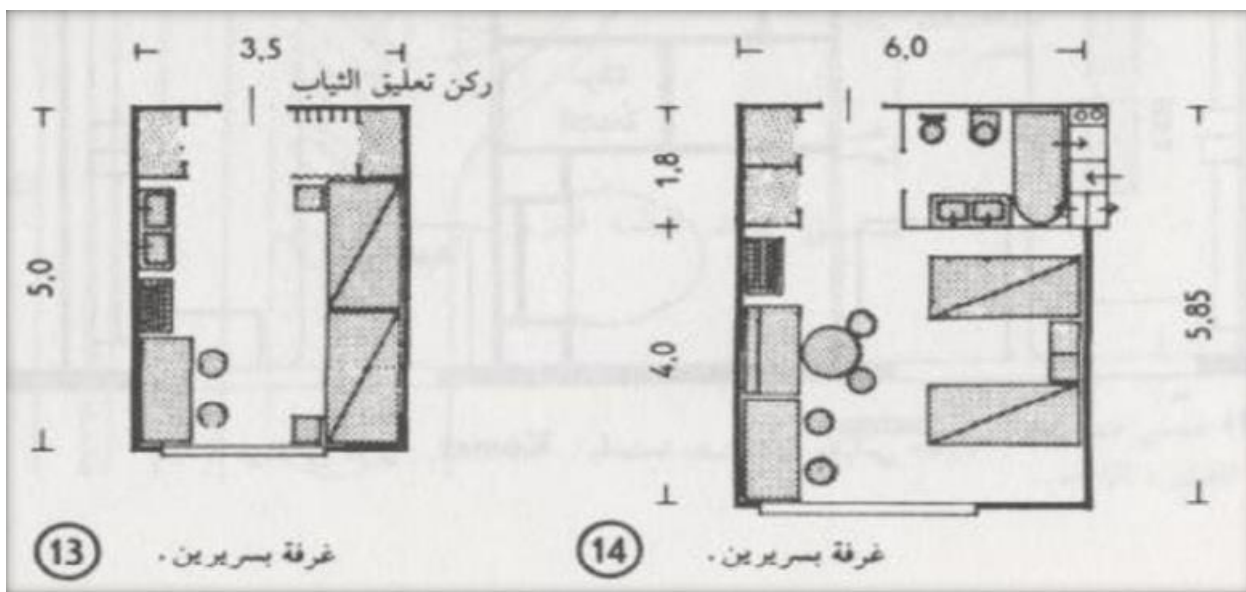
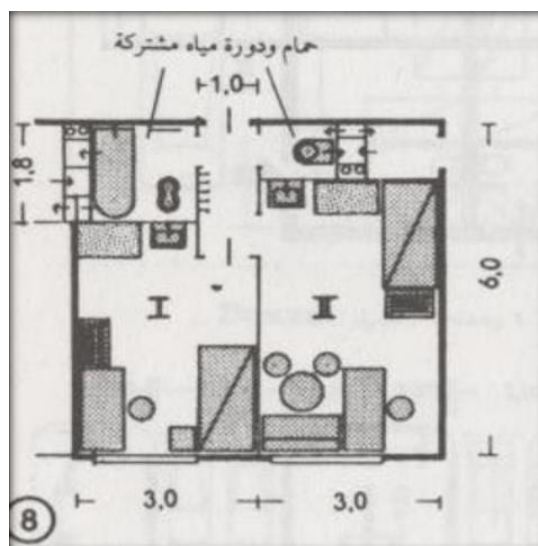
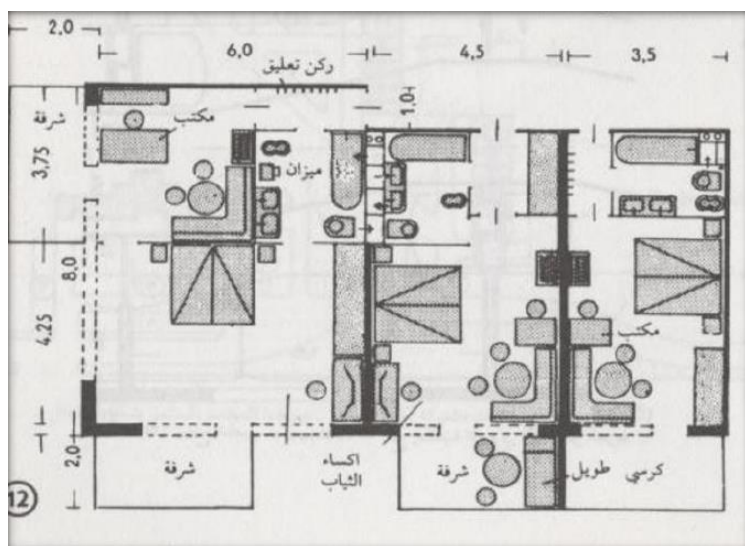


• الدولاب و السرير :

يتم ترتيبها بشكل يسمح باستغلال جيد للمساحة كما تدمج في بعض الأحيان مع طاولة الزينة ويوضع في المدخل دولاب حفظ الملابس أو مع الحمام كما مبين في الصور .

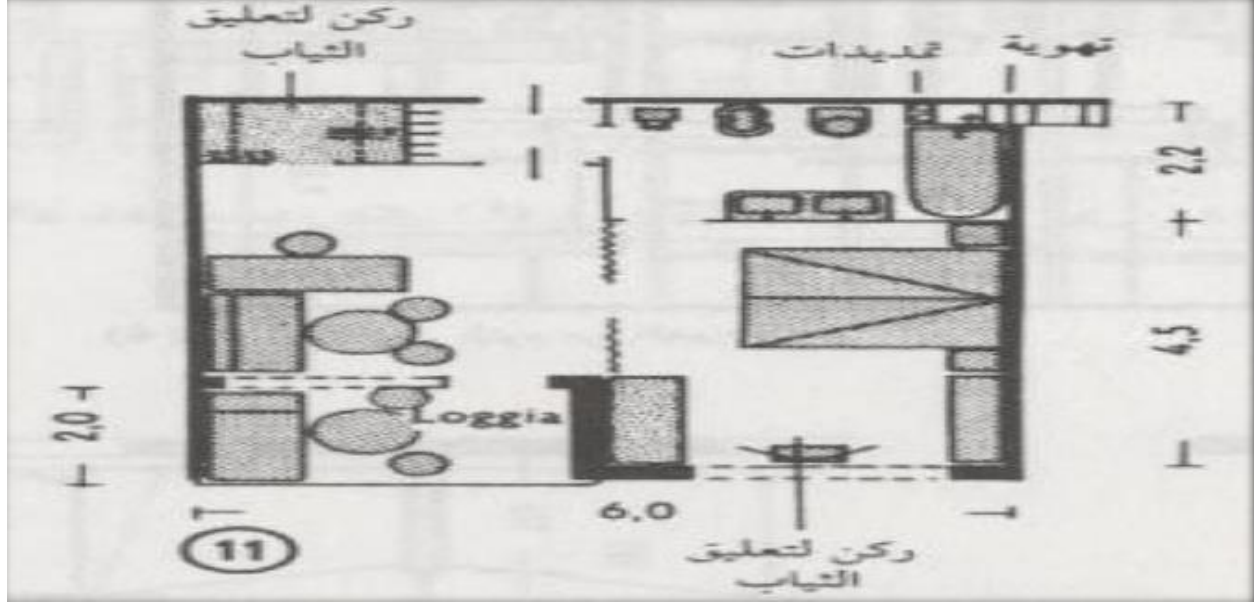
وذلك هو الشائع الاستعمال في غرف النوم ذات شخصين وبالنسبة لوضع السرير في الغرف ذات المساحة الصغيرة فيوضع نهاية الأول ملاصقة مع بداية الأخر فرش السرير ويكون عمودي على إتجاه فتحة النوافذ

و في الغرف الواسعة فتوضع الأسرة متجاورة بجانب بعضها البعض . و يكون هناك دوليب في منطقة تغيير الملابس بعد المدخل بحيث لا يقل عمق الدولاب عن 60 سم وعرضه 90سم .

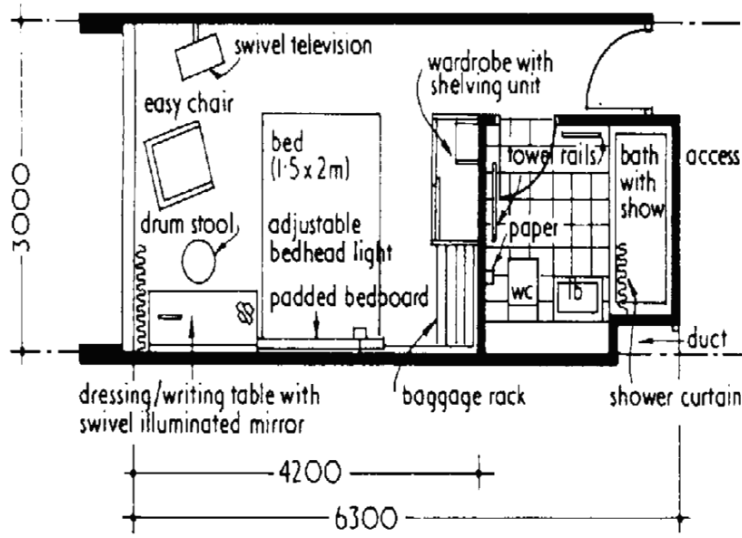


• النوافذ :

يجب ألا تقع على محور الغرفة إنما في الجوانب بحيث لا يكون رأس السرير في مواجهتها، ولا يوضع أي شيء أمامها حتى يتمكن النزول من فتحها والنظر إلى الخارج وفي الأجنحة المقسمة إلى غرفتين (نوم صالون) يمكن تشكيل ركن معيشة في الصالون .

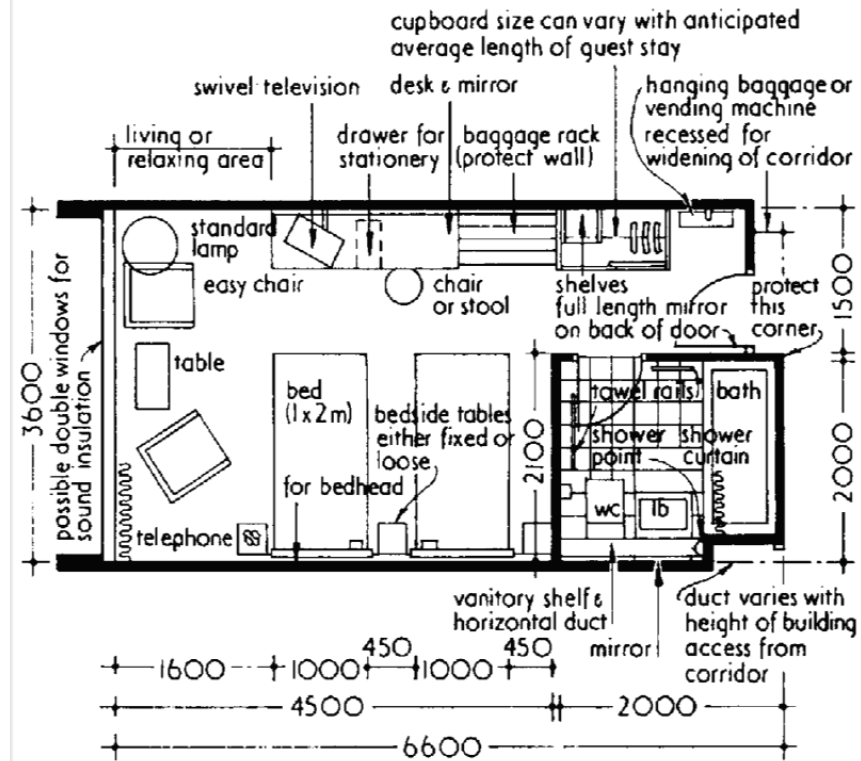


• أنواع الغرف :



أ- غرف فردية

ب- غرف زوجية



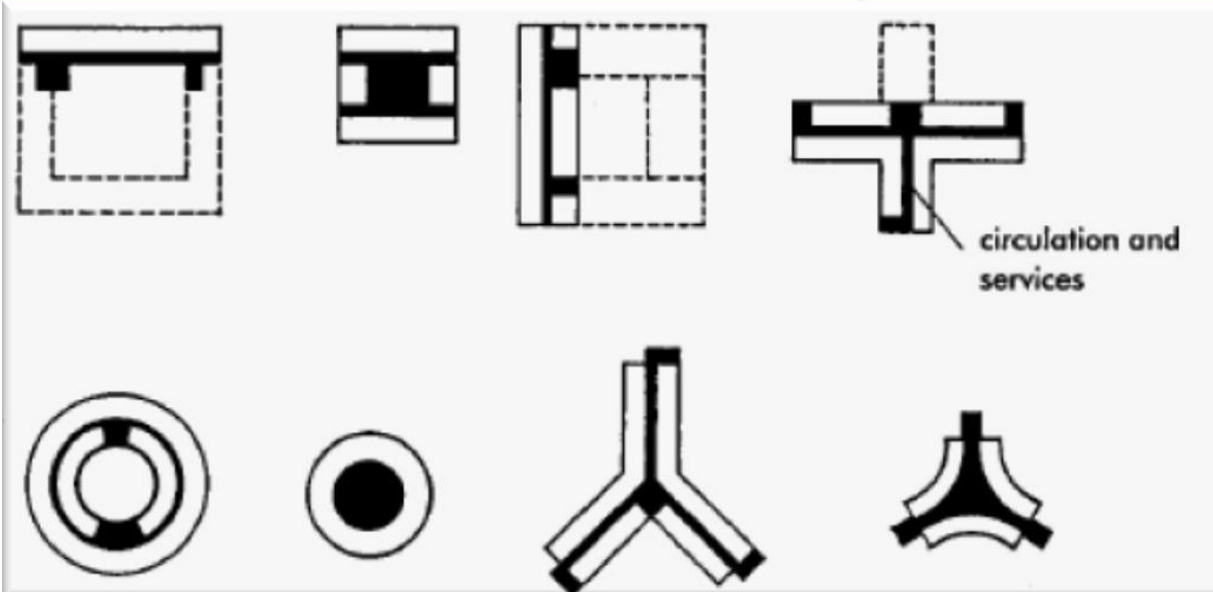
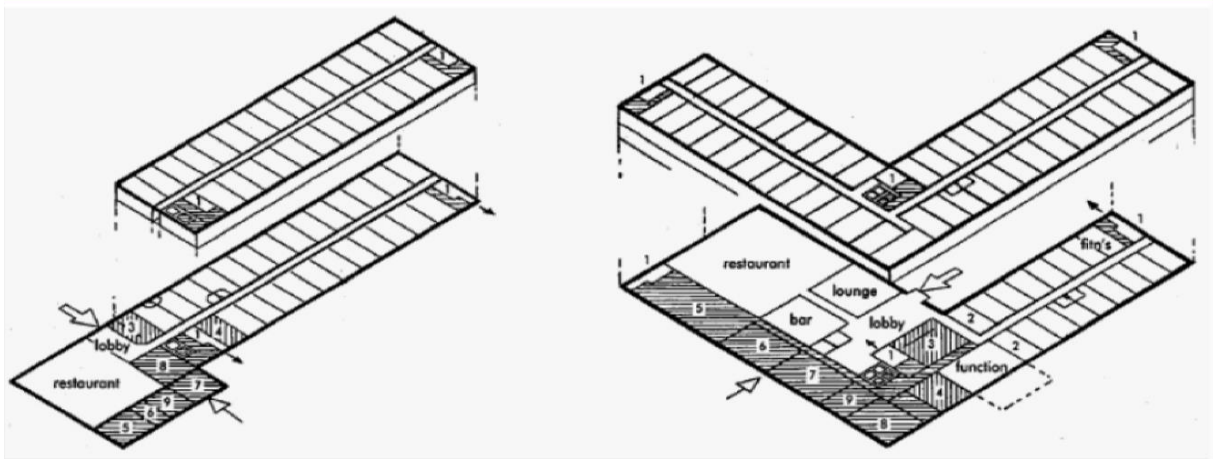
ج- غرف سريرين بحمام خاص



ت - جناح (غرف 2 سرير + صالون معيشه بحمام خاص + اوفيس) :

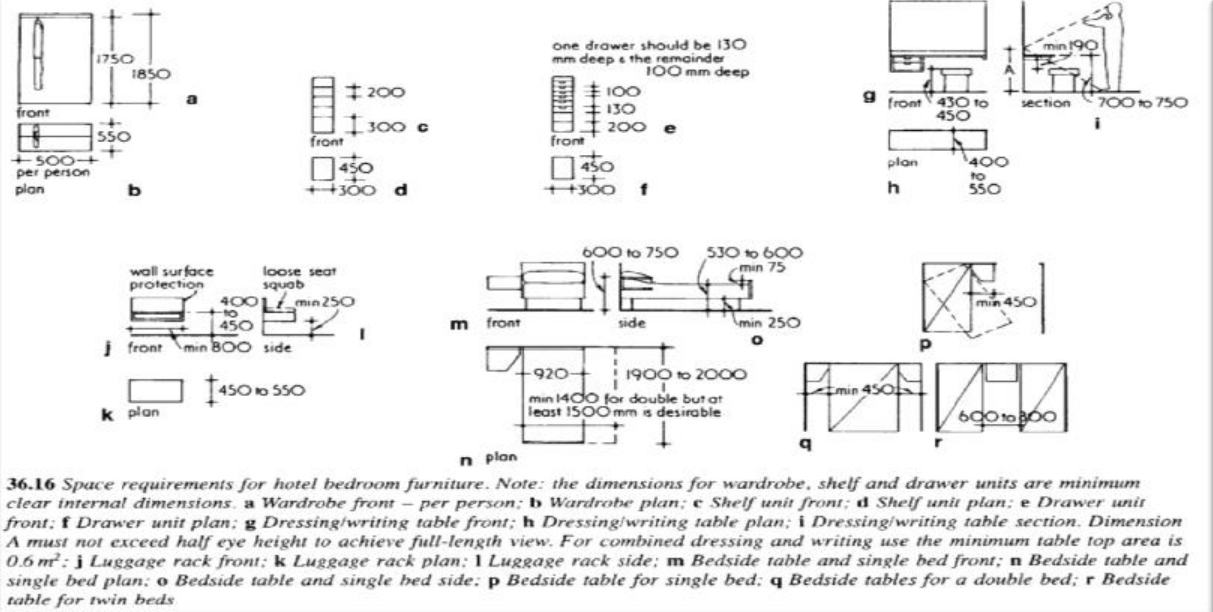


• توزيع الغرف :



- لا يفضل عمل الممر الفردي
- يفضل عمل الممر المزدوج وذلك لزيادة عدد الغرف على جانبيه ولكن يقلل التوجيه للغرف الجانبية

● المعايير القياسية للأثاث :



- ثلاثيات الغرف

- الراديو والموسيقى الداخلية: تكون بجوار سرير النزيل ليتحكم في التشغيل .

● المطبخ :

يفضل وجود المطبخ في الطابق الأرضي بجانب المطعم وصالة الإفطار والبهو، كما يتصل بغرف الخدمة في الطوابق العلوية بواسطة سلالم ومصاعد الخدمة ويجاورها عادة الغرف الملحقة وغرف المستخدمين والسائقين.

تتغير مساحات مختلفة العناصر وتعدادها بالنسبة لنوعية الفندق ودرجته، وتبعاً لذلك تؤخذ مساحات أساسية بالنسب للمطبخ بشكل عام لكل نزيل كالتالي:

مطبخ عام تبلغ مساحته حوالي 0.6م² لكل نزيل.

مطبخ الفندق وصالة الإفطار تبلغ مساحته 0.4م² لكل نزيل.

المجموع 1م² مطابخ لكل نزيل

لا بد أن يكون توجيه المطبخ في الجهة الجنوبية ويكون في البدروم او الدور الاول بجانب المطاعم وقاعات الطعام ولا بد أن يكون توجيه المطبخ عكس اتجاه الرياح السائدة

الخدمات الخاصة بالمطبخ:

يكون بالمطبخ: مخازن للزيت ومخازن مياه باردة و أماكن للغلايات

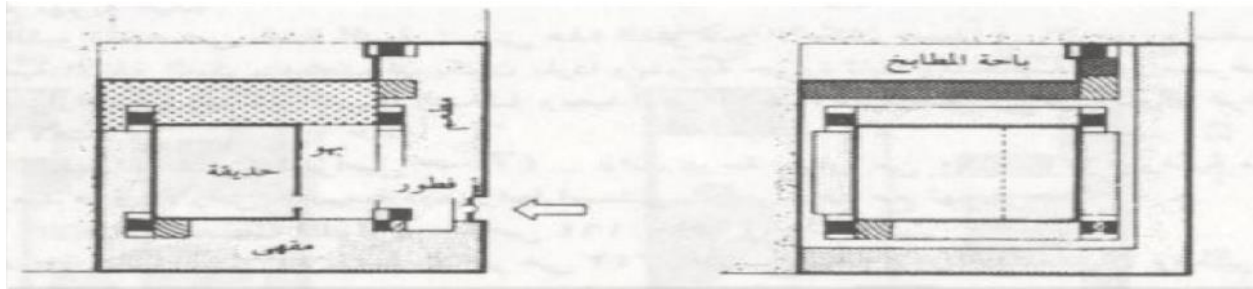


كما يوجد أوفيس واحد لكل طابق أو لكل 25 إلى 30 غرفة بالإضافة إلى مصعد مخصص لنقل الوجبات إلى الغرف بكامل أجهزته .

عادة ما توضع غرف المستخدمين في الطابق الأخير أيضاً، وفي حالة وجود المطبخ في هذا الطابق توضع غرف المستخدمين في الطابق الذي يسبقه.

أما البدروم فيجب أن يكون بارداً لحفظ المخزون كما يقسم إلى أقسام للخضراوات والفواكه.

أما الجزء المخصص للبطاطس فيجب أن يكون من أرضية ذات شبكة من ألواح خشبية، كما تغطي جدرانه وخاصة الخارجية منها بهذه الألواح حتى ارتفاع 80سم وتوضع الورش بجانب المخازن بالبدروم ويجب أن يكون المخزن المخصص للأمتعة مجاورة للمصعد للتهوية.



• صالة الكافتيريا :

في كثير من الأحيان تتواجد في الدور الأرضي. وفي بعض المدن الكبيرة لا تحتوى الفنادق إلا بعض الصالات البسيطة لتناول الإفطار والاستراحة، أما بالنسبة للصالات الأخرى كالمطاعم فإن هذه الفنادق تتعامل مع مطاعم تعمل لحسابها، وفي هذه الحالة يتم استثمار الطابق الأرضي كمخازن وصالات عرض.

وفي كثير من الأحيان تشمل فنادق المسافرين على صالة للإفطار وأخرى لطعام (الغذاء أو العشاء) وفي بعض الأحيان تحتوى على صالات أخرى ويخصص لكل نزيل مساحة تتراوح بين 1.4 - 4 م² في الصالات المشتركة أما بالنسبة لصاله الإفطار فيمكن اعتبار أن كل مكان سيستخدم م 2-3 مرات وفقا لنوع الفندق.



• المطعم :

تعد المطاعم من المنشآت الحيوية و الهامة في حياتنا حيث يزاول الإنسان فيها الكثير من الأنشطة و المتمثلة سواء في تناول الوجبات أو المشروبات ، أو قد يعقد فيها بعض من الاجتماعات أو اللقاءات تحت ما يسمى بغذاء أو عشاء عمل . لذا يجب أن يراعي في تصميم المطاعم كل ما هو جذاب و لافت للنظر و تتطلب دائما المطاعم مساحة أكبر ، و حيث أن الزائرين سيمكثون وقت قصيرا فكل مكان في المطعم يمكن أن يشغل عدة مرات في اليوم الواحد .

يفضل أن يكون في الدور الأول وليس الثاني حتى تمكن من خدمة :

1- إستعمال النزلاء

2- إستعمال الأفراد العاديين من الخارج

قاعة طعام واستراحة للعاملين:

يجب توافرها بكل من فنتى الخمس والأربع نجوم ويفضل توافرها بالنسبة لفئة الثلاث نجوم باعتبار حجم العمالة في كل من تلك الفئات وضرورة تخصيص مكان ليتناولوا وجباتهم أثناء فترات عملهم.

• المساحات المخصصة لكل نزيل لصلالات الإفطار و قاعات الطعام :

أبعاد الطاولات المستطيلة :

من أجل (2) شخص (0.625 * 0.8) م

من أجل (4) أشخاص (0.85 * 0.85) م أو (0.8 * 1.25) م

من أجل (6) أشخاص (0.8 * 1.75) م

من أجل (8) أشخاص (0.8 * 2.5) م

من أجل (12) شخص (0.8 * 3.75) م

أبعاد الطاولات الدائرية :

من أجل (2) شخص قطر 0.6 م

من أجل (4) شخص قطر 0.8 م

من أجل (6) شخص قطر 0.9 م

من أجل (8) شخص قطر 1.10 م

من أجل (10) شخص قطر 1.25م

من أجل (12) شخص قطر 1.4 م

من أجل (14) شخص قطر 1.55م

من أجل (16) شخص قطر 1.85 م

من أجل (18) شخص قطر 2.20م

من أجل (20) شخص قطر 2.5 م

• **محددات و اعتبارات يجب مراعاتها عند تصميم المطاعم :**

- 1- يترك بين كل صفيين من الطاولات ذات الأربعة اشخاص ممر عريض للخدمة
- 2- المساحة المخصصة لطاولة ذات أربعة أشخاص (2.20 * 2.4) متر
- 3- المساحة المناسبة لكل شخص (1.34م2)
- 4- في بعض البلاد توضع طاولات بشكل موازي للجدار و هذه الوضعية تتواجد كثيرا في مراكز المنتزهات و في هذه الحالات فإن الشخص الذي يجلس بجوار الجدار لا يمكن أن يأخذ مكان أو يغادره إلا إذا وقف جاره و ذلك من أجل أن يحرر له مكانا
- 5- تسمح الأركان بتوفير جيد للمكان
- 6- النسبة المئوية لصالة الطعام بالنسبة إلى المساحة الإجمالية (25- 50%)
- 7- مع الطاولات المستديرة بقطر (0.85) متر يكون المكان المناسب لكل شخص (1.5*1.825) متر
- 8- هناك أشكال مختلفة من الطاولات و الكاونترات و يحدد شكل هذه القطع احتياجات و شكل الفراغ و طبيعته أيضا فهناك طاولات مربعة و مستديرة و مستطيلة و علي شكل حرف U
- 9- بالنسبة للخادمين لا بد أن يكون تواجدهم لا يؤثر و لا يزعج الزبائن
- 10- يجب الاهتمام بالإضاءة و الديكور و التكييفات
- 11- لا يفضل عمل مستويات في قاعة الطعام .
- 12- مكان دفع النقود يجب أن يكون عند الدخول أو في دور الخدمات أو على اتصال بمساحة المطبخ .
- 13- بعض من المطاعم الخاصة يوجد بها بارات يتناول الشخص عليها بعض المشروبات قبل تناوله وجبته أو انتظاره لشخص ما ، و يصمم هذا البار بحيث يخدم عليها خادم خاص يتلقى الأوامر و ينفذها مباشرة
- 14- هناك ما يسمى (Snack bar) و هو يصمم لتناول الوجبات الخفيفة و تكون الخدمة على الكاونتر أو يأخذ الشخص الوجبة منه إلى مكان جلوسه و المكان | المخصص لاعداد الوجبات يشغل مساحة (1.5 – 2) م2

- 15- أماكن الشرب و المقاهي تحتوي في أغلب الأحيان مقاعد ثابتة و يتم تسليم الطلبات فيها وسط المكان و الأكثر قربا من غرفة الخدمة
- 16- بالنسبة لأعداد الخدم " الجارسونات " يكفي خادم واحد إذا كنا لا نقدم إلا الأطباق السابقة (التجهيز أو التحضير) أما في حالة الأطباق و المشروبات فيجب حساب (1-2) خادم فأكثر
- 17- مساحة المطبخ فقط (15-25%)
- 18- يتم الطبخ و غسيل الأطباق قدر الإمكان في طابق صالة الطعام .
تجزأ المساحة الإجمالية للمطبخ إلى :
* خدمة .
*طهو - حواء - حساء مركز - خضار ه لحوم مبردة سلطات فاكهة - سمك - مشروبات .
* حلويات - مرطبات - مرببات - محليات .
*غسيل الأطباق
- 19- الزمن المتوسط لوجبة الطعام دقيقة مما يدل على أن المكان سيستخدم ثلاث مرات خلال ساعة واحدة
- 20- الغرف الملحقة:مثل المراحيض أو الصالة المشتركة و غرفة تغيير الملابس للمستخدمين و تمديدات التدفئة و التكييف، لا ينزع الزبائن فيها إلا القليل من التياب في صالة لذا تلاحظ و جود حاملات للملابس أو المعاطف بسيطة على الجدار كما يجب توفير مكان بسيط تحت الطاولات من أجل القبعات .



• خدمات لكافة النزلاء و الموظفين :

- محلات تجارية

يجب توافر صالون مزين للرجال ومحلات للهدايا وما شابهها كالكتب والمجلات والصحف ومعدات التصوير، وايضاً وجود مكتب للخدمات السياحية .

- يجب قيام الفنادق بتسهيلات ترك الحقائب وحفظها بجميع فئات الفنادق حيث يمثل نوعاً من اطمئنان النزيل على حفظ امتعاه .

- الخزائن: يجب توافر صناديق مستقلة بخزائن مصفحة لإيداع الأشياء الثمينة بفنادق فئة الخمسة نجوم، وان تضع بقية فئات الفنادق نظاما لحفظ الأشياء الثمينة التي يودعها النزلاء لديهم مقابل إيصالات بها.

• نادي رياضي :

تزويد نزلاء الفندق وأعضاء النادي الرياضي بمكان مناسب لممارسة التمارين الرياضية, للتخلص من التوتر والحفاظ على لياقتهم البدنية , النادي الرياضي في الفندق يفضل استخدامه لأجهزة اللياقة البدنية الأولى في العالم. كما أنه معدّ جيداً بالأجهزة الشائعة والمميزة, ومرافق لممارسة تمارين الكارديو, موفر بتجهيزات مميزة ومخصصة لتمارين اللياقة البدنية .



• حمامات سباحة :

من الممكن عمل حمام سباحة أعلى المدخل أي أعلى البهو مع الاحتفاظ بوجود الاضاءة الطبيعية وذلك عن طريق ترك مكان الاضاءة الطبيعية وسط الحمام

يجب ان يكون طول المغطس بالفئة الممتازة 170سم وفئة الأربع نجوم 160سم اما بالنسبة للفئات الأخرى فقد حددت نسبة الحمامات بالغرف بكل منها باعتباره الحد المقبول وايضا عدد حمامات الغرف المشتركة ودورات المياه.

• قاعة مؤتمرات و ندوات :

تتخذ القاعة المؤتمرات اشكال مختلفة منها:



- 1- مروحي
- 2- حدوة فرس
- 3- مستطيله او مربعة
- 4- دائري او بيضوي



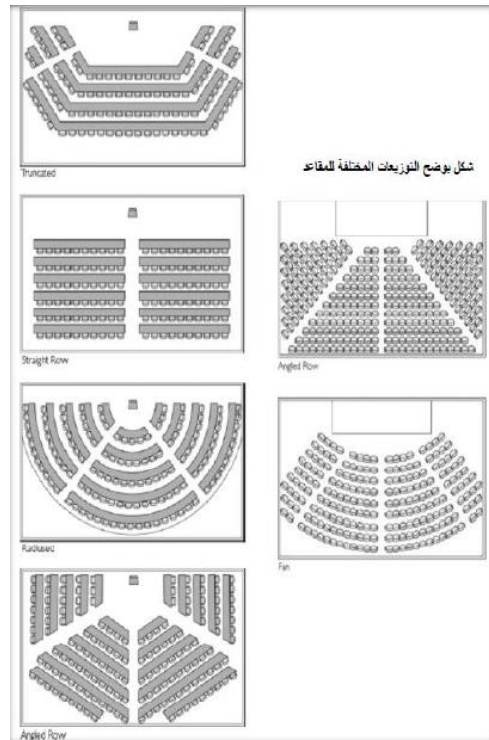
يجب الابتعاد عن الأشكال الدائرية والبيضوية حيث تكون مشاكلها:-

- 1- تكوين بؤرة صوتية داخل الصالة
- 2- دوران الصوت حول الحوائط الصالة المستديرة

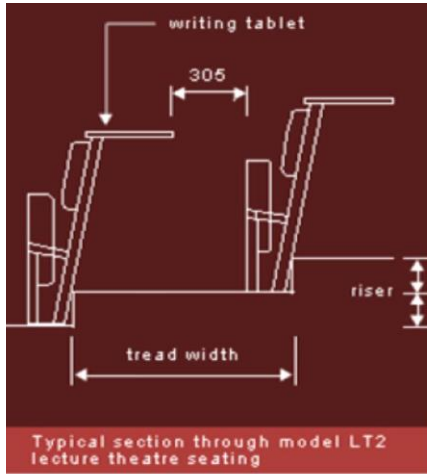
ينتج عن وجود بؤر صوتية عدم وجود توزيع متجانس للصوت وسماع مصادر صوتية خلال الصوت الأصلي

• الاشتراطات العامة لتصميم قاعات المؤتمرات :

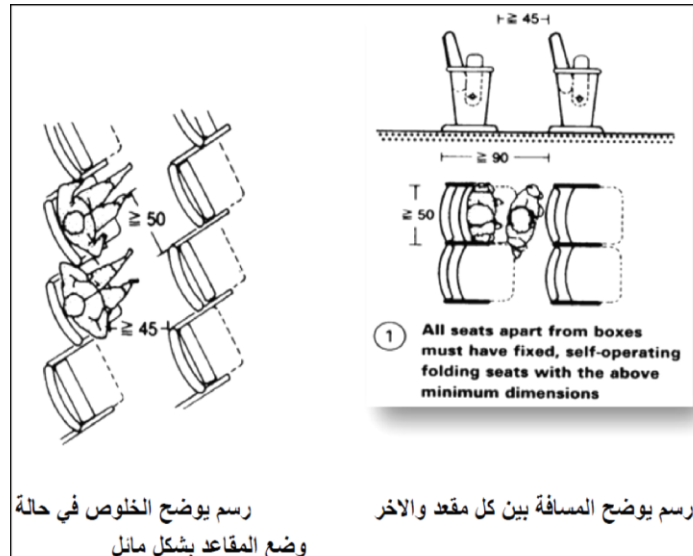
- 1- يجب ان تتكون القاعة من منطقتين : منطقه الالقاء و المدرجات , و اخرى يكون فيها غرفتين على الاقل و هم غرفه تكون للمحاضر يستعد فيها لالقاء المحاضرة و اخرى تكون لتجهيزات القاعة من ميكرفونات و ادوات يستعملها المحاضر .
- 2- في القاعات الكبيرة تكون صفوف المقاعد مائله حول منصة المحاضر, و يجب الا يزيد الميل عن 1:12, و تكون زاوية الرؤية للصف الاول لا تتعدى 15 درجة كحد اقصى
- 3- المقاعد المتدرجة تعطي صوتيات جيدة و تتوافق مع خطوط رؤيه جيده لشاشة العرض و منصة المحاضر .
- 4- يتم تحديد عدد المداخل للقاعة على حسب عدد المقاعد, بحيث يكون على الاقل مدخل واحد و يكون في جهة المقدمة للقاعة و يمكن عمل كدخل خاص للمحاضر و لغرفة الخدمات في القاعة
- 5- انواع المقاعد يمكن ان تكون مقعد واحد ممتد أو تكون مقاعد منفصله
- 6- يتم توزيع المقاعد بشكل يلائم زوايا الرؤيا مثل شكل المروحة او النصف دائري
- 7- يجب منع الانعكاسات المتداخلة عند المنصة و ذلك اما بعمل الجدران مائله مع بعضها او باستعمال مواد مشتتة للصوت
- 8- يجب ان تكون الحوائط على الجانبين مشتتة للصوت او غير متوازية
- 9- يجب ان يكون الحائط الخلفي ماصا للصوت عن طريق التحكم في نوع التشطيب كان مقوسا فيجب ان يكون مشتتا للصوت ايضا
- 10- يجب ان تكون المقاعد و الطاولات مبطنه
- 11- من الضروري الاقتصاد في منطقة الجلوس و الممرات البينية .



• فرش قاعات المؤتمرات :



المسافات بين الصف والآخر



رسم يوضح الخلوص في حالة
وضع المقاعد بشكل مائل

رسم يوضح المسافة بين كل مقعد والآخر

• سقف القاعة :

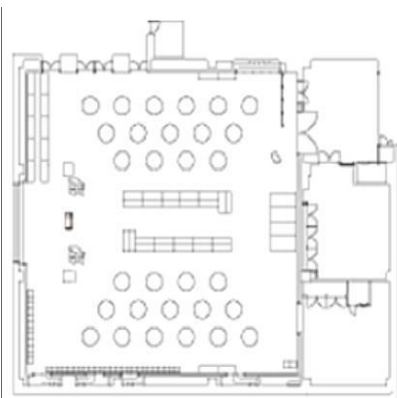
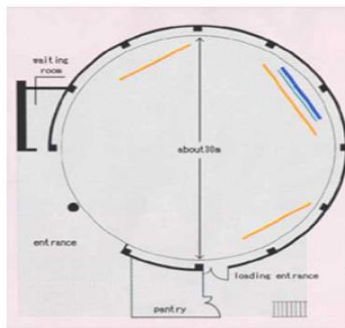
- التفسيرات الكثيرة تساعد على تشتيت الصوت بدلا من تجميعه في مكان واحد
- يجب الابتعاد عن الأسقف المقعرة بسبب البؤرة الصوتية
- يجب ألا يكون السقف ناعما وموازيا للأرضية لأنه لو كانت الأرضية ناعمة أيضا فان الموجات الساكنة سنظل تتردد بين السطحين لمدة طويلة مما يخلق صدى صوتي .



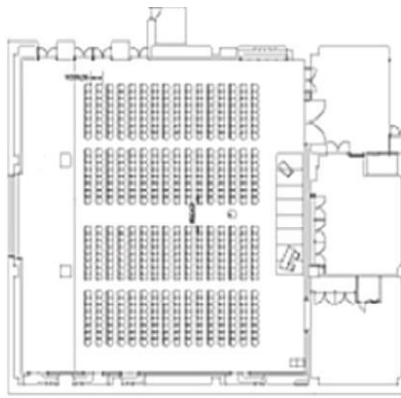
● قاعة متعددة الاستخدام :

- تختلف هذه القاعة عن القاعات الاخرى انها تصلح لاستخدامها لعدة اغراض و ليس لغرض واحد
- محدد كما ان فرشها يمكن توزيعه بشكل مختلف ولا يمكن التقيد بنظام معين على حسب النشاط الذي سيمارس في القاعة
- من اهم مواصفات هذه القاعة هو ان ارضيتها تكون افقيه تماما لتناسب جميع الاغراض

القاعة المتعددة الاغراض	
السعة	نظام مدرسي 350 نظام مسرحي 650
المساحة	686 متر مربع
الطول	29.8 متر
العرض	2938 متر
الارتفاع	8.4 متر
الحمل	500 كجم/متر مربع
نوع الارضية	ارضية من المطاط

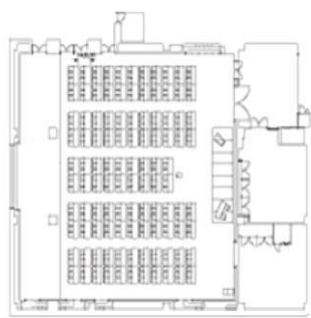


مثال لتوزيع الفرش بالنظام المدرسي



مثال لتوزيع الفرش لاستخدام

العرض الالكتروني والمعارض



• الجدران :

يجب عمل الجدران الخلفية للصالات مستقيمة وليست مقعرة تكون جدران القاعة مصمتة تماما، ومحشوة بمواد عازلة للصوت ومكسوة بمواد مشتتة أو ماصة للصوت .

• الأبواب :

يكون عرض الأبواب بمقدار 1م لكل 100م2 من مساحة القاعة بحد أدنى، وعند مستوى القاعة يوضع بابان كما ولا يجب فتح الأبواب الخارجية للقاعة مباشرة على القاعة حتى لا يدخل الضوء مباشرة من الخارج ويحدث الإبهار للعين، وعلى ذلك فيجب وجود منطقة أو ممرات انتقالية بين داخل وخارج القاعة .

• التهوية :

عملية التهوية داخل القاعة يكون مدخل الهواء من السقف والحوائط الجانبية ،اما مخرج الهواء فيكون من تحت مقاعد المتفرجين .



• عناصر الحركة :

- السلالم

تكون السلالم عريضة لشكل كاف ومجهزة بدرابزين مثبت بها كما توضع من الخارج بحيث تكون أكبر أو مساوية لعرض السلم.

سلالم الهروب

هي نوع من السلالم التي تستخدم عند الهروب من الخطر وتكون ذات مواصفات خاصة ولا تستخدم الا للغرض الذي شيدت من اجله

المحددات التصميميه لسلالم الهروب

- يجب عمل سلم الهروب في المبنى الذي يزيد ارتفاعه عن اربعة ادوار يجب الا يقل عرض السلم عن 90سم

- يجب الا يزيد المسافه بين سلمين عن 30 سم



• المصاعد و الروافع

المصاعد الكهربائي تعرف على انها اجهزه كهربائيه تصل بين مستويين مختلفين في المبنى وتوضع في مكان يخدم الغرض التي نشأت من اجله

أ- مصاعد الركاب

تحتسب السرعات وعدد الركاب و عدد الوقفات لكل دور و الأشخاص المطلوب خدمتهم للأدوار و يتم إعداد غرفة الآلات أعلى المبنى – أما الكبائن تزود بتليفون و سماعة للإذاعة الداخلية و إضاءة تكفي للكبينة بالإضافة إلى تجليد السقف و الجوانب بمادة ديكور أو مرآة طويلة أو لوحة فنية و تهوية صناعية تغلق الأبواب إلكترونياً

ب- مصاعد العفش

يؤخذ في الاعتبار أحمال عفش النزلاء و مقياس مدخل الكابينة لدخول تريللا العفش و يزود بتليفون و إضاءة



ت- مصاعد الخدمة

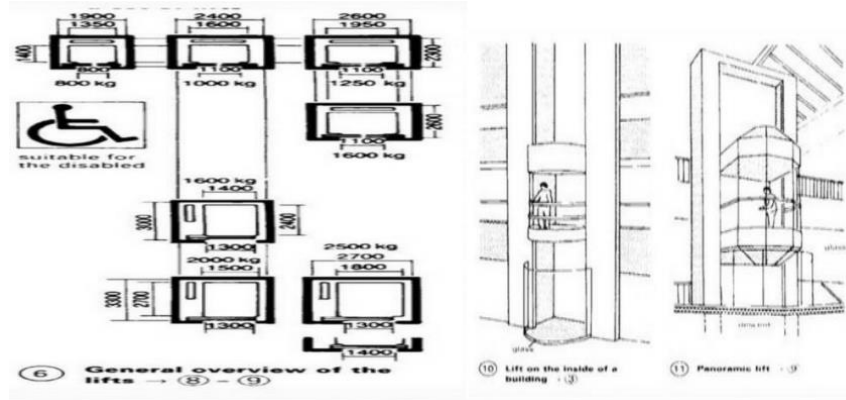
يؤخذ في الاعتبار مقاس عربة خدمة الأكل – و تريلا البياضات و ترولي الخدمة العامة

ث- المصاعد الزجاجية بانورامية

وهي مصاعد زجاجية وتكون متوفرة بأشكال مختلفة وتصميمات متنوعه تتحمل الاحمال 400-500 كيلو ومن 5-20 مسافر ومواد البناء المستخدمة عباره عن الزجاج والفولاذ ونحاس وبرونز تكون عالية المعان

ويتمتع هذا النوع من المصاعد الكهربائية بانها توضع على الواجهات ليتمتع النازلين بالنظر للمناظر التي توجد خارج المبنى

يخصص مصعد واحد لكل 150سريراً



الإحوايب	800		800			
	(م) عرض باب المصعد (c)	800	800			
(د) عرض عمود الباب (d)	2000	2000				
غرفة محرك المصعد	(هـ) أقل مساحة (م ²)	8	10	10	12	14
	(ز) أقل عرض (م)	2400	2400	2700	2700	3000
	(ح) أقل عمق (م)	3200	3200	3700	3700	3700
	(ط) أقل ارتفاع (م)	2000	2200	2000	2200	2600

نقدار الحمل (كجم)	400 كجم			630 كجم			
	(م) سرعة المصعد (م/ث)	0.63	1	1.60	1.6	0.13	1
(م) أقل عرض (c)	1800			1800			
(م) أقل عمق (c)	1500			2100			
(م) أقل عرض خلف المصعد (p)	1400	1500	1700	1400	1500	1700	2800
(م) أقل ارتفاع عمود المصعد (q)	3700	3800	4000	3700	3800	4000	5000

الإحوايب

الفصل الثالث

الحالة الدراسية الاولى :

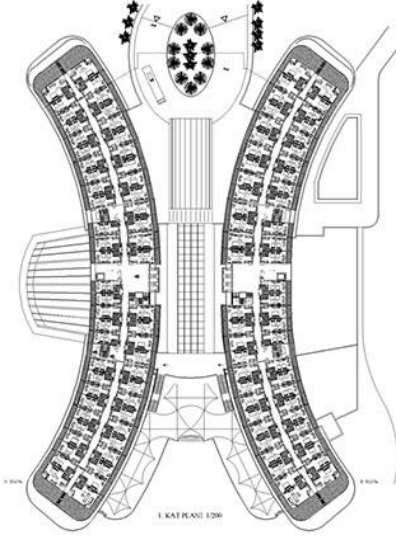
Miracle Resort Hotel



هو عبارة عن فندق و منتج سياحي ويقع في تركيا و تحديدا في مدينة انطاليا ، ويقدم مفهوماً شاملاً للغاية من خلال هندسته المعمارية ذات الطابع الخاص على المناظر الطبيعية الكبيرة ، والغرف الفسيحة المطلة على البحر ، والطبيعة الخضراء ، والمنظر الخلاب للبحر الأبيض المتوسط .



يضم الفندق 692 غرفة موزعة على 9 طوابق. إنه يقع مباشرة على الشاطئ وبه 6 مصاعد. الغرف مصممة بشكل حديث وتتراوح مساحتها بين 28 و 34 مترًا مربعًا.



انواع الغرف في الفندق :

1- غرف مفردة

تبلغ مساحتها ٩١.٧٤ متر مربع



توفر سريرًا مزدوجًا أو سريرين منفصلين وحمامًا خاصًا نصفيًا (بما في ذلك حوض ومرحاض) ومكتب للكتابة وخزانة داخل الغرفة وتلفزيون وخدمة الإنترنت اللاسلكي المجاني وخدمة تنظيف الغرف اليومية وتكييف الهواء.



2- غرف عائلية

تبلغ مساحتها ٢٠٦.٦٥ متر مربع



هي عبارة عن غرفتين منفردتين تم دمجهما وتوفر سريرًا مزدوجًا و سريرين منفصلين وحمامًا خاصًا نصفياً (بما في ذلك حوض ومرحاض) ومكتب للكتابة و خزانة داخل الغرفة وتلفزيون وخدمة الإنترنت اللاسلكي المجاني وخدمة تنظيف الغرف اليومية وتكييف الهواء لكل غرفة .



3- غرف لذوي الاحتياجات الخاصة

تبلغ مساحتها ٩٨.٤٥ متر مربع



هي غرف تتخذ كل الاعتبارات لتحقيق الراحة و السهولة لذوي الاحتياجات الخاصة وتوفر سريرًا مزدوجًا او سريرين منفصلين وحمامًا خاصًا نصفياً ومكتب للكتابة و خزنة داخل الغرفة وتلفزيون وخدمة الإنترنت اللاسلكي المجاني وخدمة تنظيف الغرف اليومية وتكييف الهواء.





4- جناح

تبلغ مساحته ٢٤٥.٩٧ متر مربع



يوفر غرفة بها سريرًا مزدوجًا واخرى سريرين منفصلين وحمامًا خاصًا لكل غرفة ومكتب للكتابة وخزنة داخل الغرفة وتلفزيون و غرفة معيشة بها تلفاز و طاولة لتناول الطعام و بلكونات لكل غرفة و مطلة على البحر وخدمة الإنترنت اللاسلكي المجاني وخدمة تنظيف الغرف اليومية وتكييف الهواء .







مكونات الطابق الارضي :

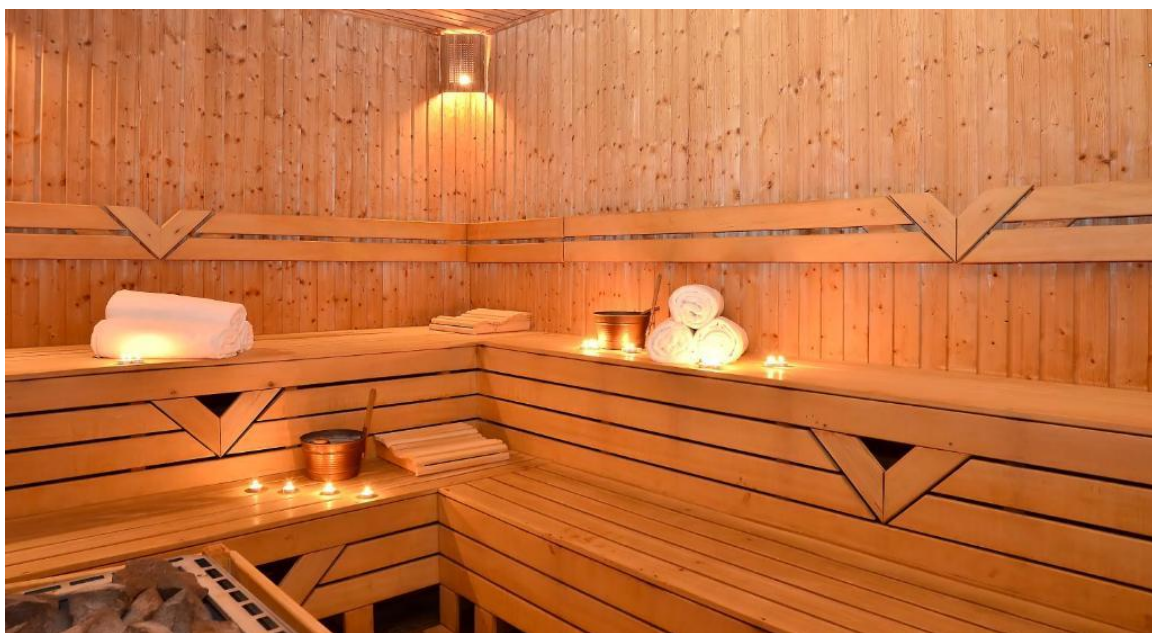
• لوبي



• صالة ألعاب رياضية



• غرفة بخار



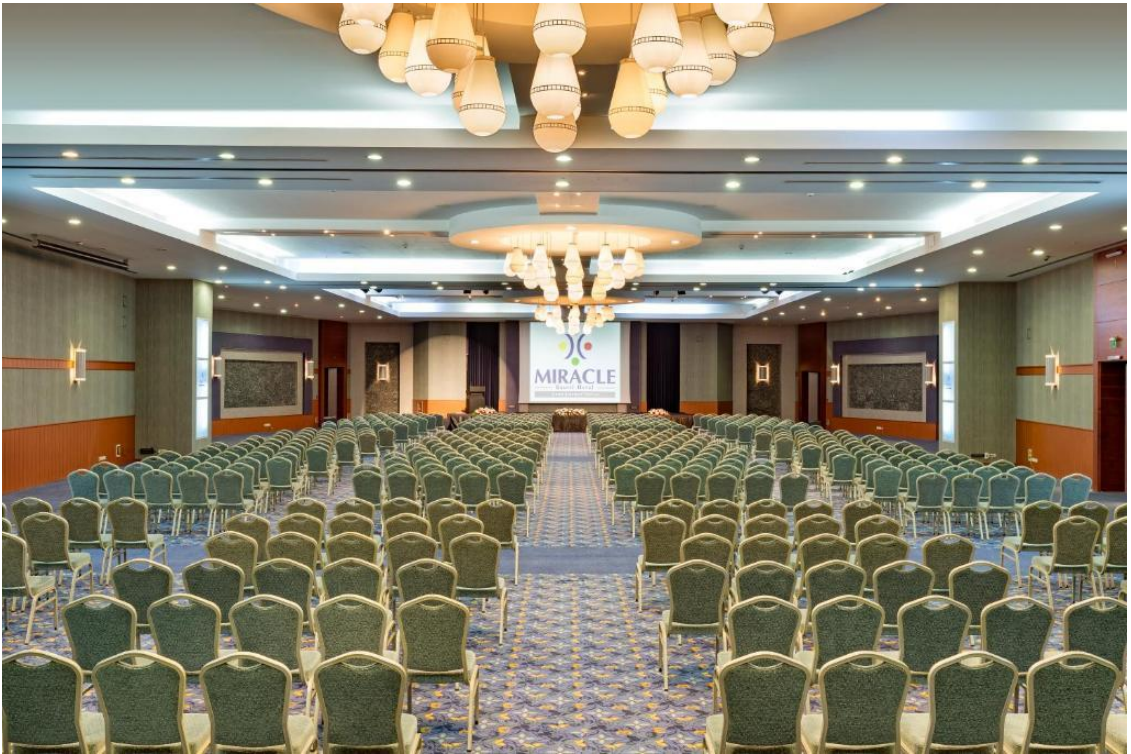
• منطقة مسبح بها حمامات سباحة داخلية وخارجية



• السبا ومركز الصحي .



• صالة مؤتمرات



• ألعاب رياضية خارجية





• ألعاب ترفيهية للأطفال







• مطعم و بوفيه



الحالة الدراسية الثانية :

LN Garden Hotel



يقع في ميناء نانشا - الصين وتبلغ مساحته 34313 متر مربع .

يتميز الموقع بوجود نباتات غنية على مصب نهر "بيرل ريفر" ، تشو جيانغ.



كان وجود بيئة طبيعية مهمة هو القوة الدافعة الرئيسية وراء المشروع ، حيث حدد المهندسون المعماريون السمات البيئية الرئيسية الأربعة للموقع (النهر والبحر والجبل والمنتزه) وأدرجوها كمبادئ توجيهية مرئية للمشروع .



لذلك فإن الشكل الذي تم اختياره للمبنى ولد من فكرة تشكيل كيان واحد مع المناظر الطبيعية المحيطة ، وعلى هذا النحو ، فإن المبنى له أربعة أجنحة موجهة وفقاً للعناصر البيئية الرئيسية للموقع: البحر ، النهر ، الجبل والحديقة. المنظر المطل على الخليج إلى الغرب والحديقة الساحلية على الجانب الشرقي هما نقطتان مرجعيتان في المناظر الطبيعية التي تم التركيز عليها.

على هذا النحو ، يتم وضع الأماكن العامة الرئيسية للفندق في اتصال مرئي مع عناصر المناظر الطبيعية هذه. يتم التوسط في العبور بين الخارج والداخل من خلال التصميم الدقيق للمساحات الخارجية مع المساحات الخضراء والمعالم المائية. تستخدم نفس الأنواع النباتية الموجودة في الخارج أيضًا داخل القاعة الرئيسية. في هذا الفناء المركزي الكبير ، الذي يمتد عموديًا على ارتفاع المبنى بالكامل ، يتم إحياء المساحة الفارغة بتركيب للفنانات إيفانا فرانكي مخصص للعناصر: الضوء والهواء والرياح والماء.



تتميز الواجهة بوجود مصاطب تشكل ، بخطوطها المتواصلة الأفقية والمتوازية ، قشرة تحيط بالحجم الكامل للمبنى. تحدد مساحات التصفية هذه العلاقة بين الغرف والجزء الخارجي ، وتحميها من أشعة الشمس ، وتوفر للأرضيات المختلفة الخصوصية الواجبة ، وفي نفس الوقت ، تتيح إطلاقات بانورامية على المنتزه البحري المحيط.



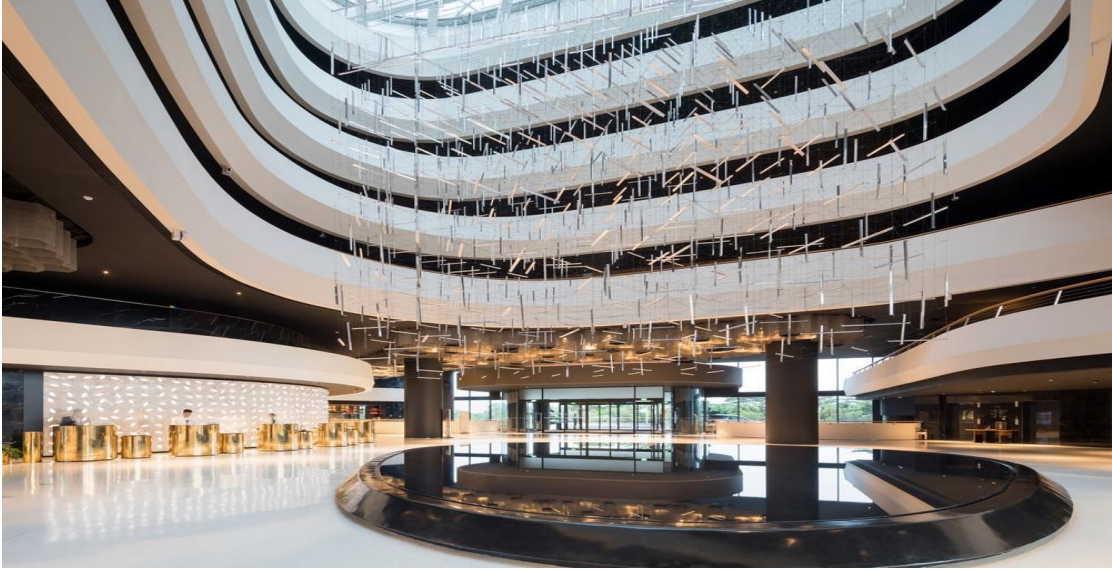
يستمر الارتباط بالطبيعة أيضًا داخل الغرف نفسها ، حيث فضل المهندسون المعماريون استخدام المواد الطبيعية للتصميم الداخلي. يقع المسبح الخارجي الكبير الموجود في الشرفة العلوية على جانبي قاعة الحفلات ، وتعكس مياهه أشعة الشمس لتوفير تأثيرات ضوئية متوهجة ومتألئة لهذه المساحة الشاسعة المصممة خصيصًا لاستضافة و في الواقع ، قرر المهندسون المعماريون إعطاء هذه الغرفة تركيزًا مسرحيًا.



يتم تحقيق التأثير المطلوب من خلال مجموعة مختارة من المواد والحلول والإضاءة التي تزيد من تأثيرها الدرامي والمناظر الطبيعية ؛ على سبيل المثال ، الجدران مغطاة بالكامل بألواح من خشب الأرز الدوارة ، في حين أن السقف يحتوي على تركيبات إضاءة معلقة وأقمشة تستحضر بشكل انسيابي ستائر المسرح في المسرح.

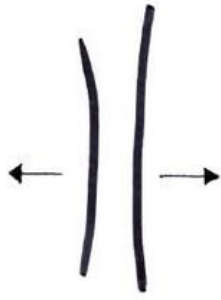


يمتد اللوبي المركزي عمودياً على طول الطريق إلى الطوابق العليا ، ويتميز بتركيب فني يملأ المساحة الفارغة ويزيد من الإحساس بالعناصر: الضوء والهواء والرياح والماء. يتم مزج المساحات ذات الاستخدامات والمحتويات المختلفة معاً من خلال التدفق العضوي وتنظيم تجارب الجلوس المختلفة .

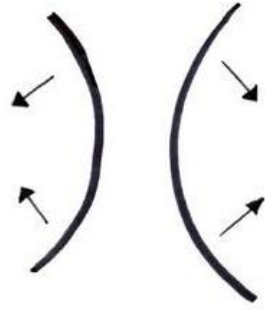


تم تصميم قاعة الحفلات ، المصممة أساساً لاستيعاب المناسبات الخاصة ، لتعكس تجربة مسرحية. يتم التركيز على اختيار المواد التي تزيد من حدة هذا الشعور. تمثل الإضاءة الدرامية والمصابيح المعلقة التي تشبه الهالة والمفروشات الفاخرة متنوعة بخشب الأرز الغني المستخدم في كل من الأسقف وألواح الجدران لمسمة من الفخامة الفائقة. تمتد ألواح الجدران المحورية عبر الارتفاع الكلي للصالة. إنها تشبه خياشيم الأسماك ويمكن فتحها وإغلاقها حسب الحاجة. واجهة قاعة المآدب ، المطللة على الشرفة ، مبطنة بمسبح خارجي عاكس يلتقط ضوء الشمس ويعكسه مرة أخرى إلى الداخل بتأثير متوهج ومتلألئ مما يكتف إحساساً أنيقاً بالرفاهية أثناء النهار.

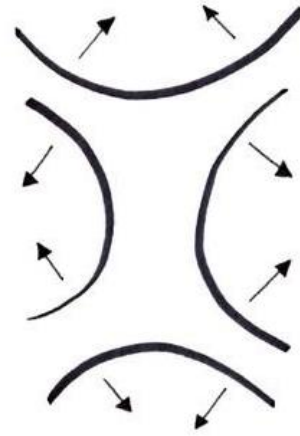
رسومات توضيحية للفكرة التصميمية



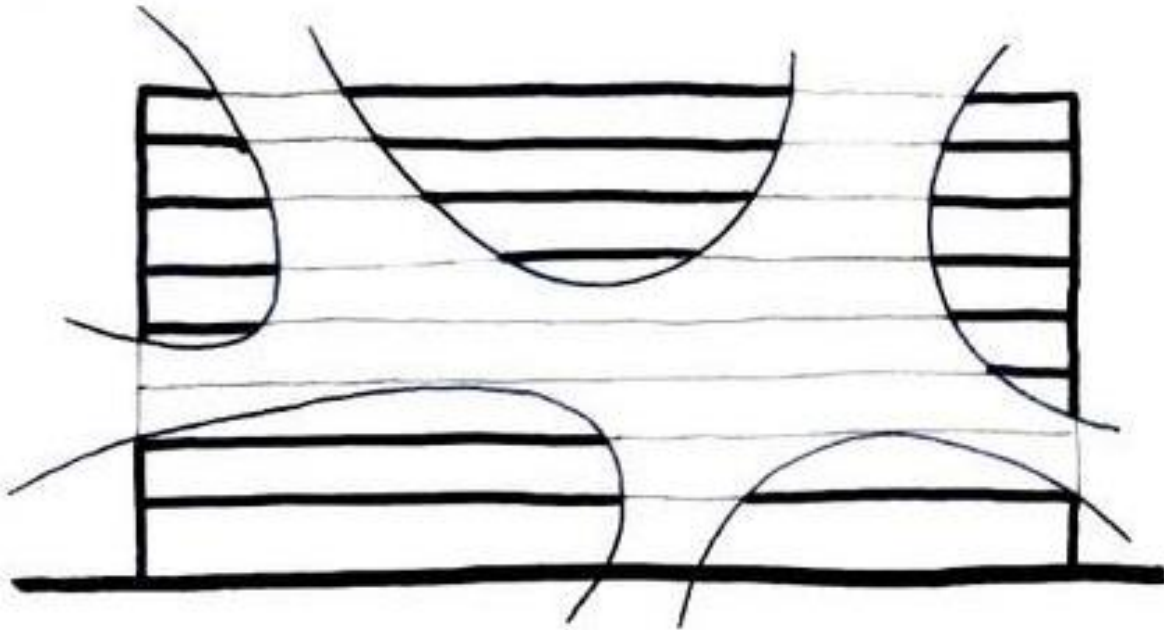
east - west views



curved facade allows view diversity

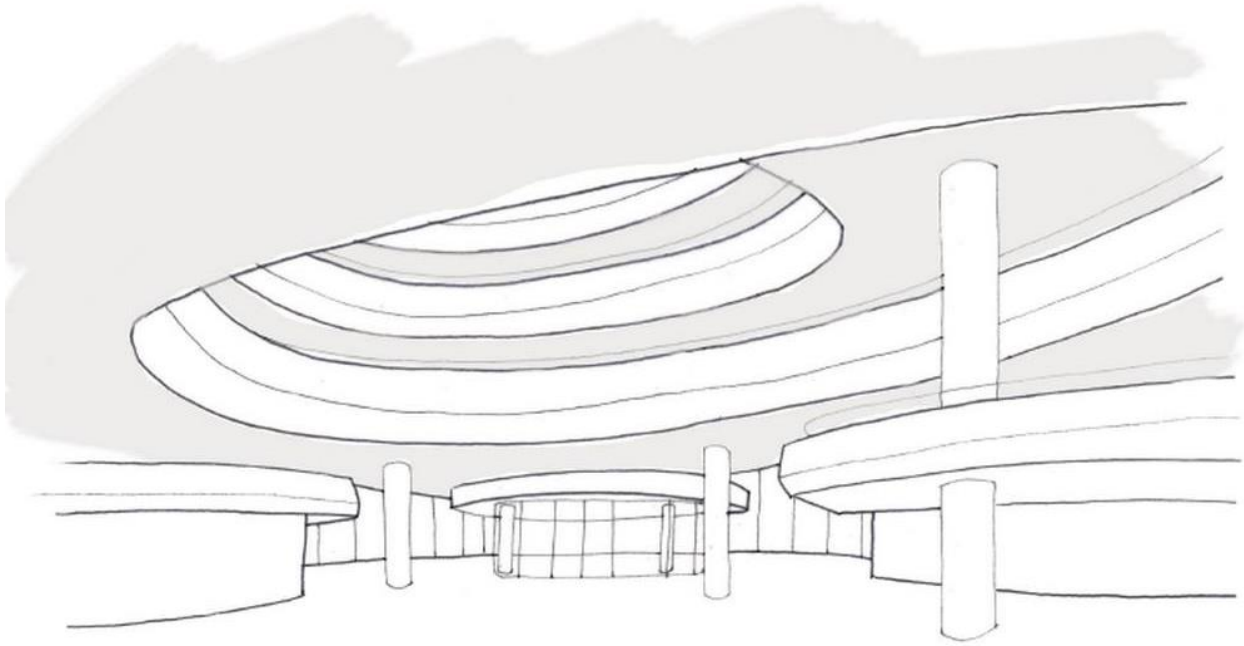


adding additional curved facades allows each room to have a unique view and unique experience



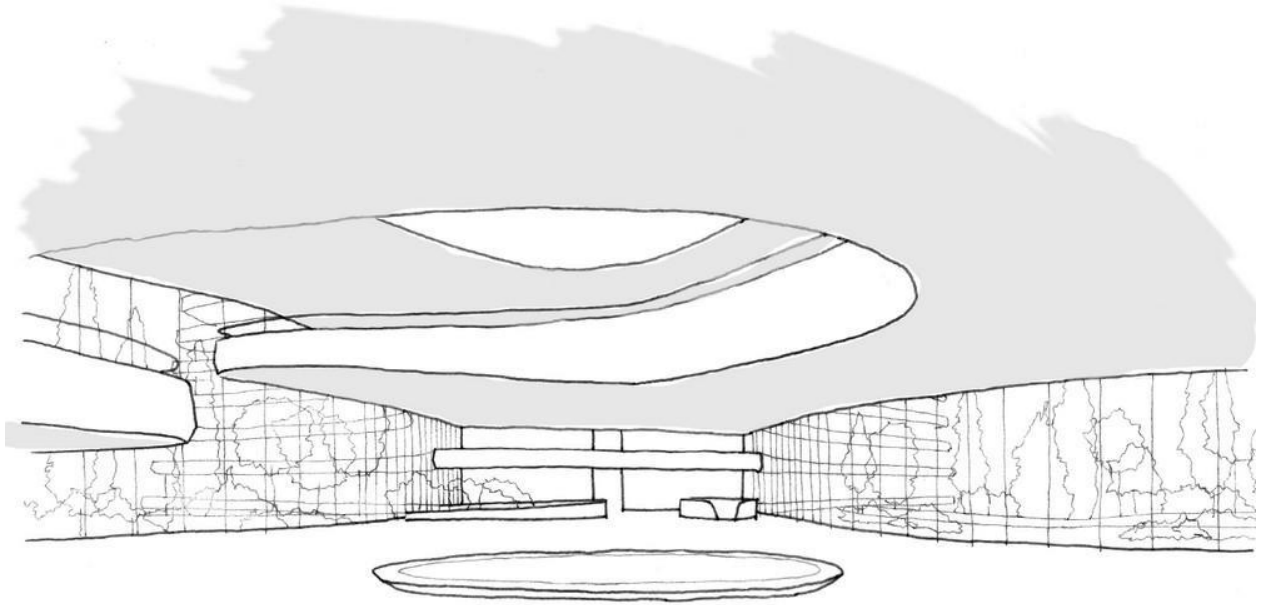
void throughout hotel building connects all public areas and allows penetration of light and park deep into the building

entrance lobby



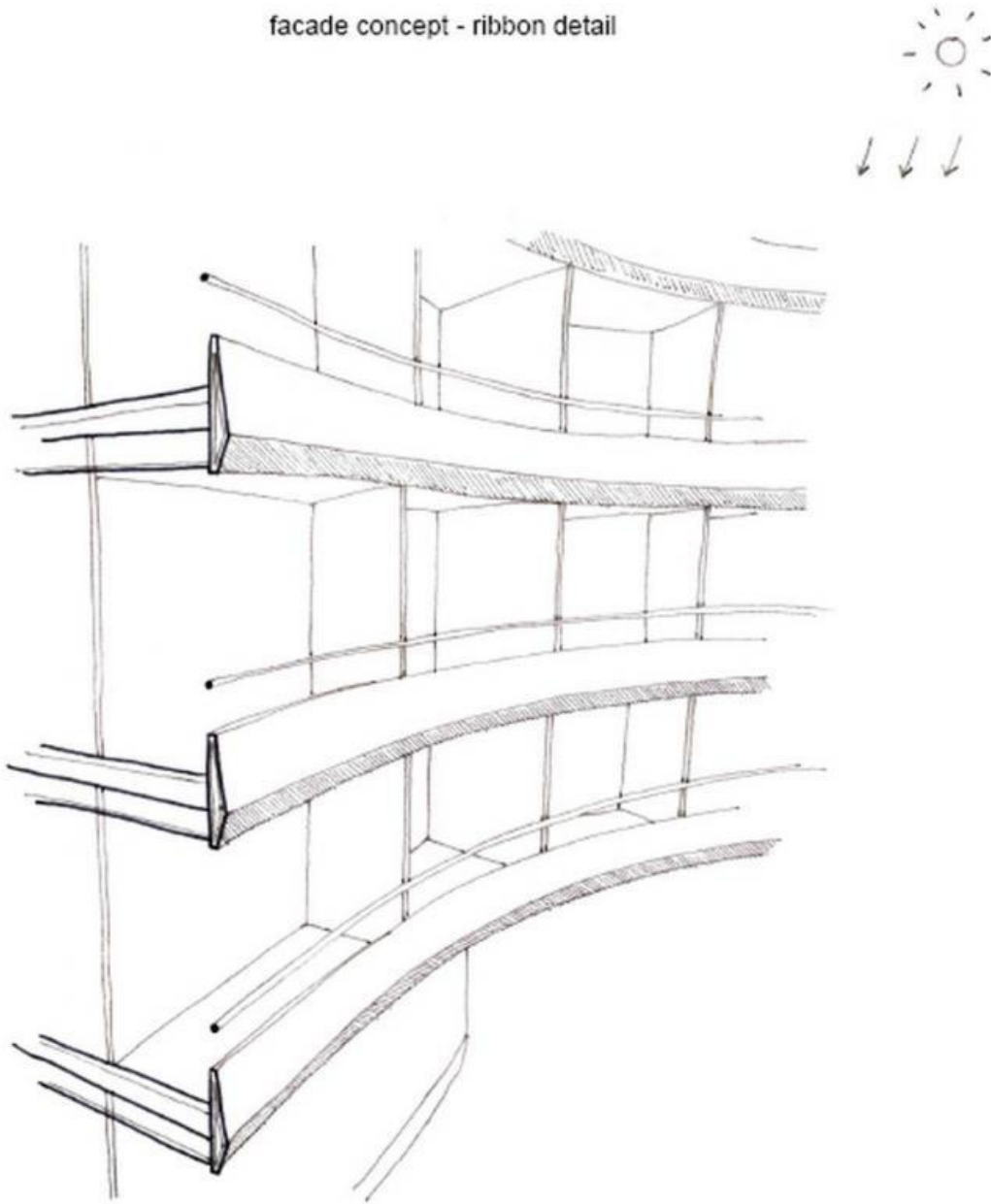
vertical spread of the internal void creates a beautiful light effect in the central lobby

lobby 360° concept



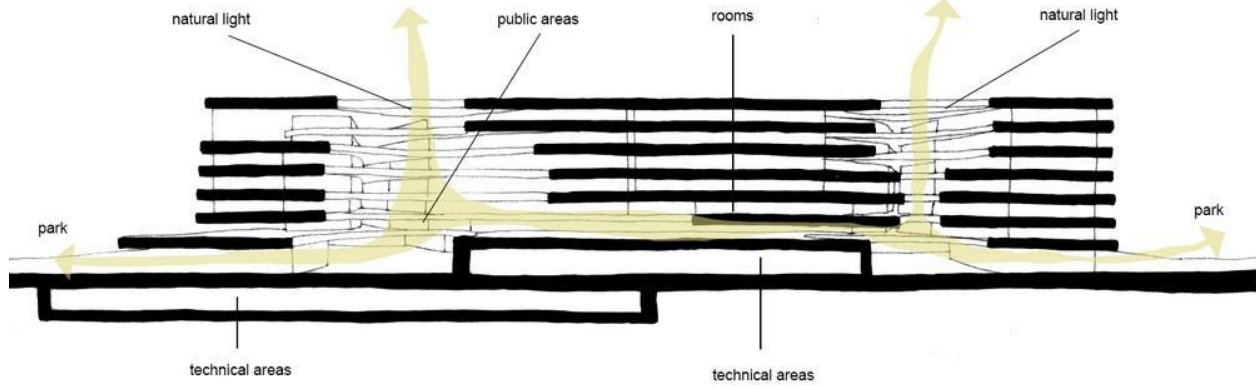
the hotels' public spaces merge with the surrounding park
allowing the guests an uninterrupted view of nature

facade concept - ribbon detail



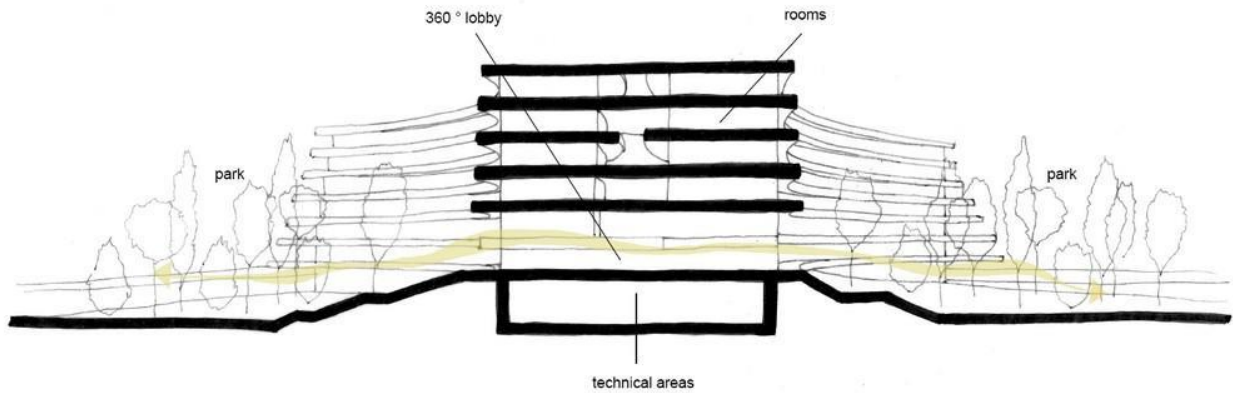
a dynamic facade is created with specific ribbon sections complemented by different shadows throughout the day

vertical and horizontal flow of internal void



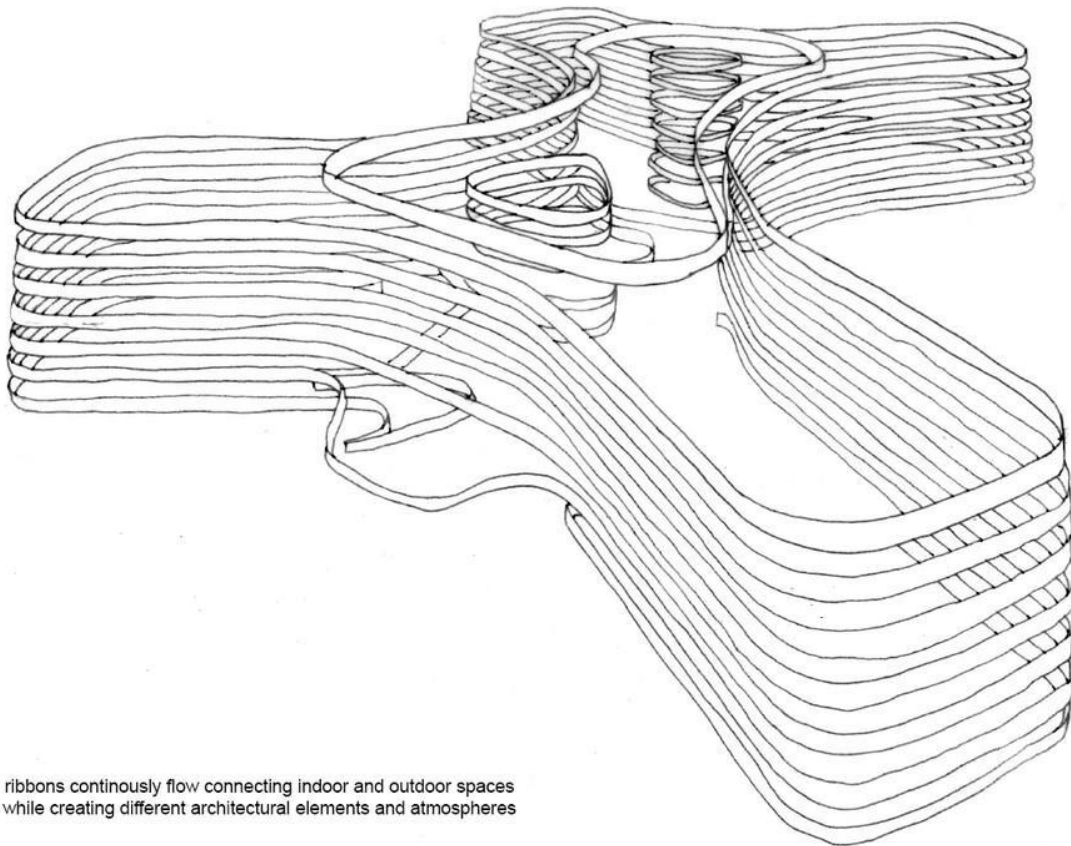
internal void throughout the hotel connects different public areas while providing them with natural light and views to beautiful green park

intergration of park into hotel



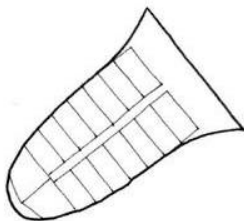
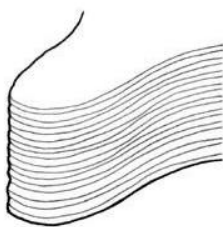
design of public spaces and hiding the technical areas underneath enabled the green park to be an equal element in creating the hotel's inner atmosphere

facade concept - ribbons

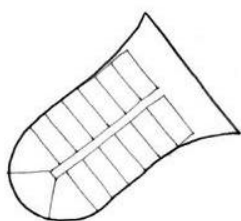
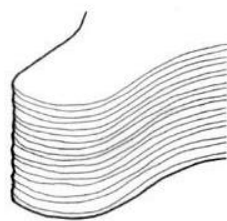


ribbons continuously flow connecting indoor and outdoor spaces while creating different architectural elements and atmospheres

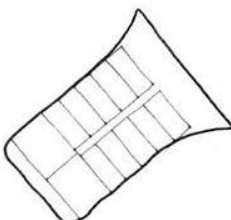
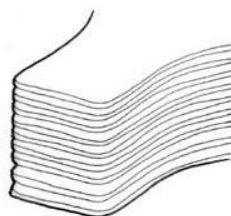
oval



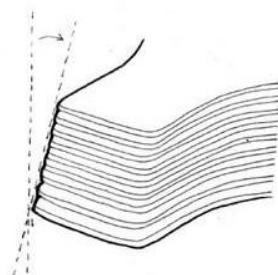
rounded



squared



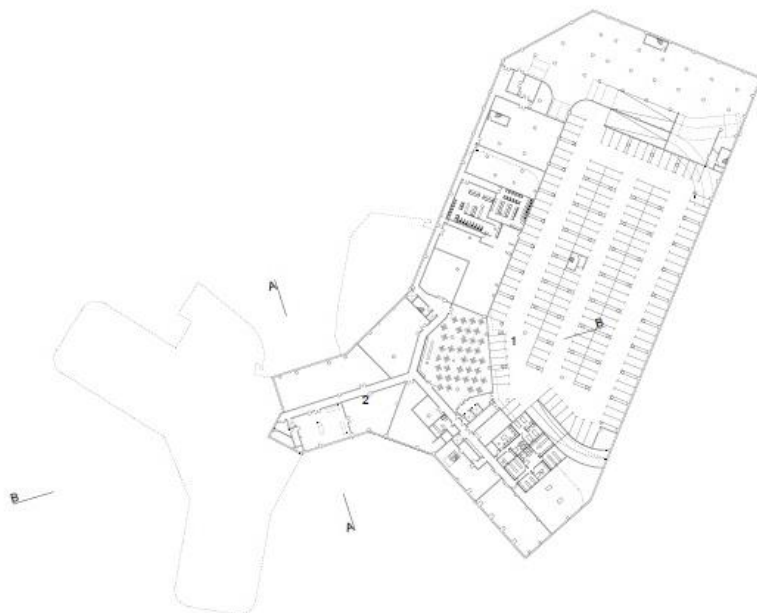
inclined



المساقط الأفقية للمبنى

طابق التسوية الثاني :

- 1 Garage
- 2 Service area



project:
Hotel LN Garden

appendix:
Floor plan -2

m 5 25 50



يحتوي على :

- كراج سيارات
- منطقة خدمات

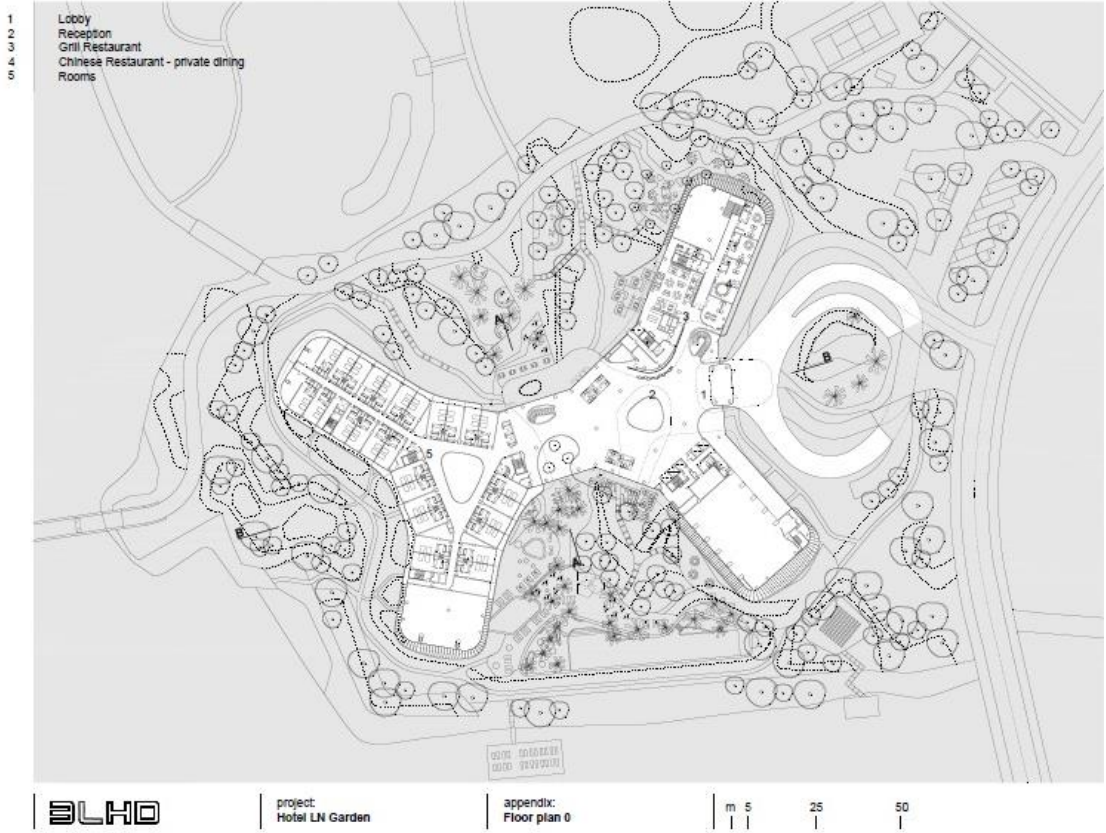
طابق التسوية الاول :



يحتوي على :

- لوبي خاصة للبوفيه
- بوفيه
- مطعم للمأكولات الصينية
- مطعم مفتوح 24 ساعة
- مركز الرياضي
- مكتبة
- مسبح داخلي و خارجي
- مركز العاب للاطفال
- غرف للعلاج
- غرف العاب

الطابق الارضي :

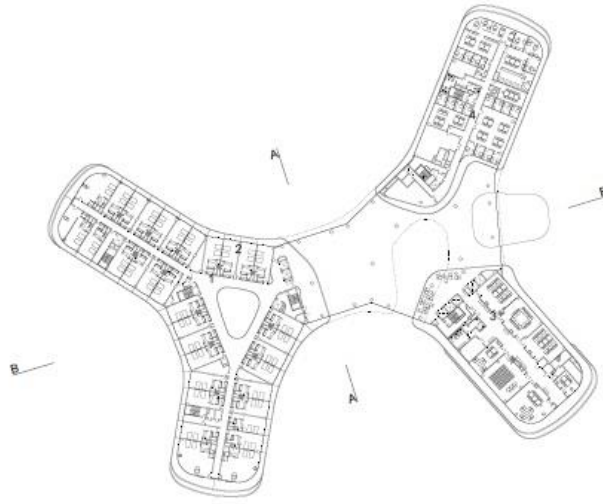


يحتوي على :

- لوبي
- ريسيپشن
- مطعم للمشايوي
- مطعم للمأكولات الصينية – مع غرفة لتوفير الخصوصية

الطابق الاول :

- 1 Hallway
- 2 Rooms
- 3 Convention Center
- 4 Administration



BLHO

project:
Hotel LN Garden

appendix:
Floor plan 1

m 5 25 50

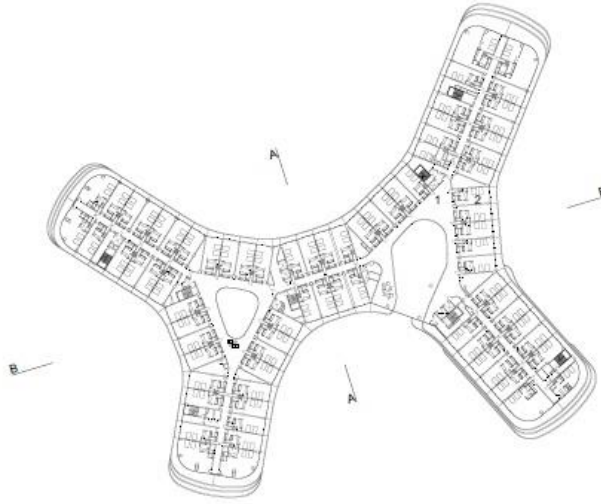


يحتوي على :

- ممرات و اروقة
- غرف
- مركز مؤتمرات
- ادارة

الطابق الثاني :

1 Hallway
2 Rooms



BLHD

project:
Hotel LN Garden

appendix:
Floor plan 2

m 5 25 50

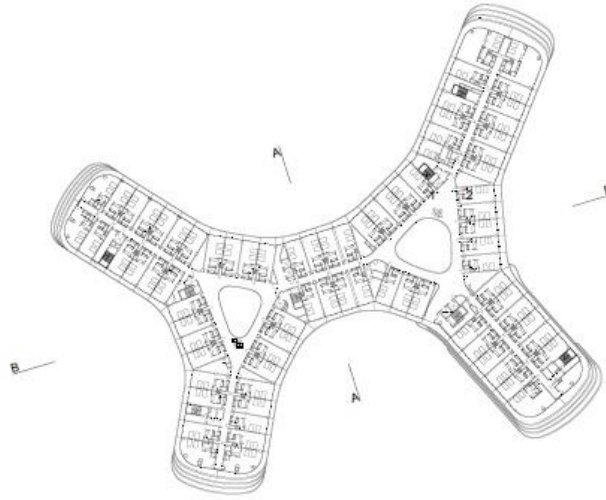


يحتوي على :

- ممرات و اروقة
- غرف

الطابق الثالث :

1 | Hallway
2 | Rooms



ELHD

project:
Hotel LN Garden

appendix:
Floor plan 3

m 5 25 50

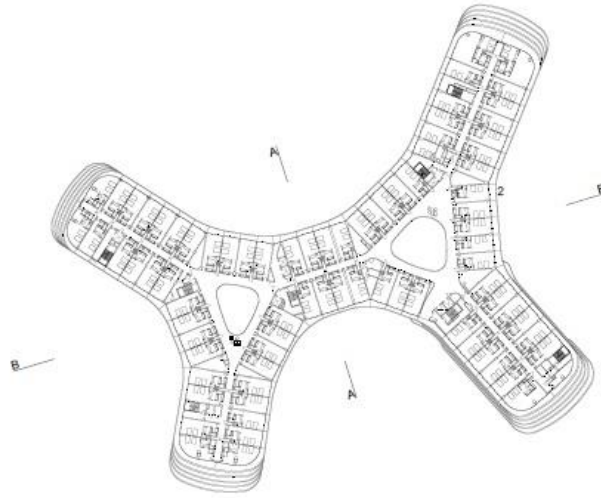


يحتوي على :

- ممرات و اروقة
- غرف

الطابق الرابع :

1 Hallway
2 Rooms



BLHD

project:
Hotel LN Garden

appendix:
Floor plan 4

m 5

25

50



يحتوي على :

- ممرات و اروقة
- غرف

مخطط الموقع :



BLHD

project:
Hotel LN Garden

appendix:
Site plan

m 5 25 50



المقاطع الافقية :

المقطع الطولي :



المقطع العرضي :



فندق برج العرب جميرا



يقع برج العرب في إمارة دبي في الإمارات العربية المتحدة على جزيرة صناعية في الخليج العربي، ويعتبر أحد الأبنية الفخمة التي شهدت عليها الدولة في أواخر القرن العشرين، وأوائل القرن الحادي والعشرون، تحديداً عام 1999م، ويصنف كواحد من أفخم وأعلى الفنادق على مستوى العالم، ويحتل المرتبة الثالثة بين فنادق العالم من حيث الطول .

تم تقديره في عام 2006 في جوائز السياحة العالمية على أنه الفندق الرائد ، فقد تم تصميم هذا الفندق المكون جميعه من الأجنحة ليشبه كتلة الشراع يحلق بارتفاع 321 مترا لبطل على ساحل دبي ويأسره ، وفي الليل يعطي منظرا للمياه لا ينسى، ويحيطه منظومة ملونة راقصة من أشكال نارية مجسمة .



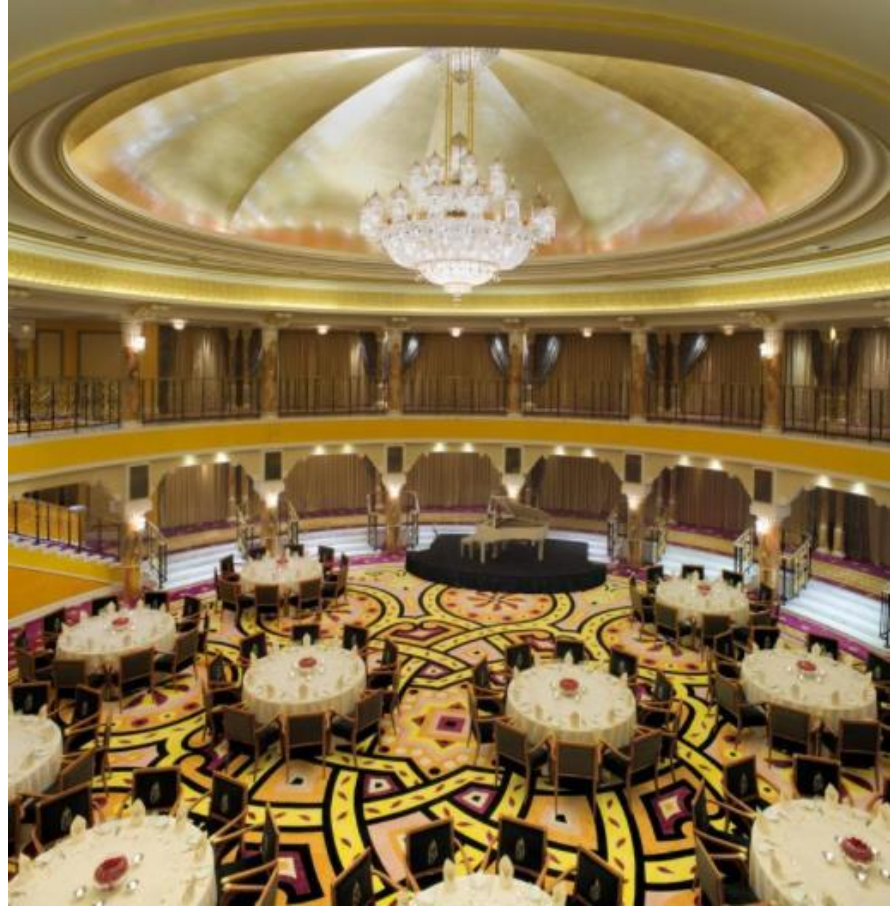
يقع فندق برج العرب في منطقة شاطئ جميرا والذي كان يسمى سابقا شيكاغو بيتش. يقوم الفندق على جزيرة من الأراضي المستصلحة على بعد 280 مترا من شاطئ شاطئ شيكاغو بيتش السابق. وكان اسم المنطقة في أصولها شركة شيكاغو بريدج أند أيرون - والتي كانت تضم شركات خزانات النفط العائمة العملاقة، والمعروفة محليا باسم كازانز وقد بني الفندق ليشبه الشراع الصاعد من يخت شرعي لتمثيل تراث دبي الملاحي، والثقافة العربية الشامخة



التكوين الداخلي

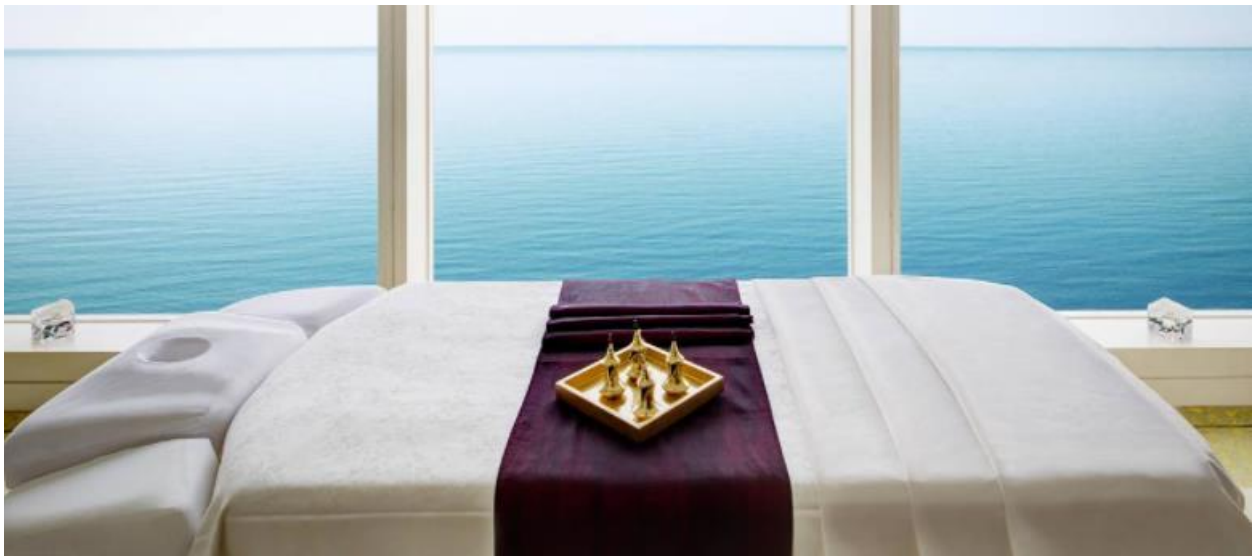
ويتميز بأجحة فاخرة جدا توفر إطلالة على البحر وبالإضافة إلى 9 مطاعم مميزة بما فيها مدينة تلفت حول حوض دائري مليئ بالأسماك الملونة وحتى أسماك القرش





بالإضافة إلى مركز سبا فاخر متكامل الخدمات، كما يمكن للضيوف الوصول إلى مكان الإقامة بواسطة إحدى سيارات أكبر أسطول رولز رويس في العالم بقيادة سائقين أو عبر خدمة نقل خاصة بالهليكوبتر، ويوفر التراس الحديد مسبحين ومطعم وبار، مما يحول الفندق إلى منتجع كامل.





على الرغم من حجمه الضخم، فإن برج العرب يضم فقط 28 طباقا مزدوجا تستوعب 202 جناحا بغرفة نوم. أصغر جناح يحتل مساحة 169 متر مربع، والأكبر يغطي 780 متر مربع









يتميز كل جناح بنوافذ ممتدة من الأرض حتى السقف مع إطلالة بانورامية على الخليج العربي . كما تتمتع الأجنحة بتفاصيل التصميم التي تتلاءم مع الشرق والغرب. الأعمدة البيضاء تظهر تأثيرا كبيرا. الحمامات مؤطرة بأنماط بلاط الموزاييك .





الجناح الملكي، الذي تم إقرار فواتيره بمبلغ 24000 دولار أمريكي في الليلة، مدرج في الرقم 12 على قائمة الأجنحة الفندقية الـ 15 الأعلى في العالم ويوجد في الخارج جسر مقوس يدخل منه الضيوف والزوار





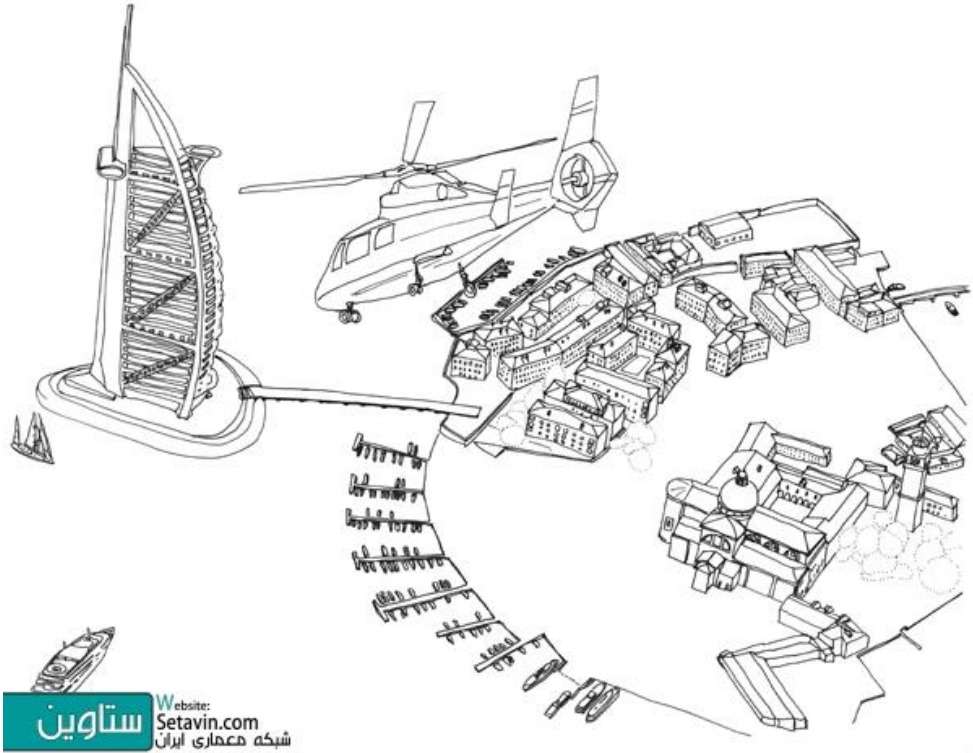




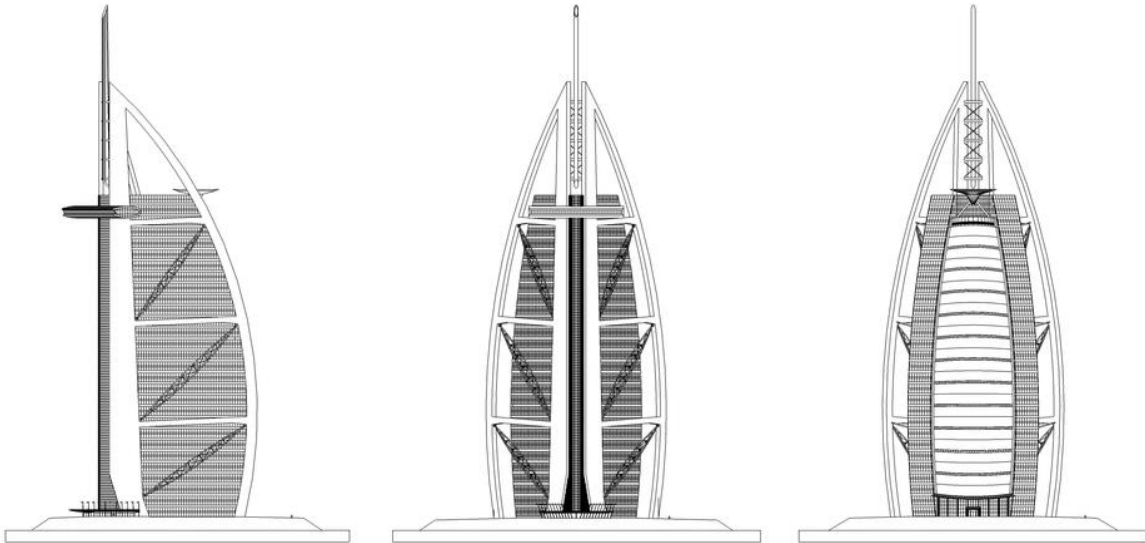


تقع قمة الفندق على بعد 200 متر (660 قدم) فوق الخليج العربي، وتقدم إطلالة مذهلة على دبي. وهو مدعوم بشرفة كاملة تمتد 27 مترا (89 قدم) من جانبي الصاري، ويتم الوصول إلى القمة بواسطة مصعد بانورامي .

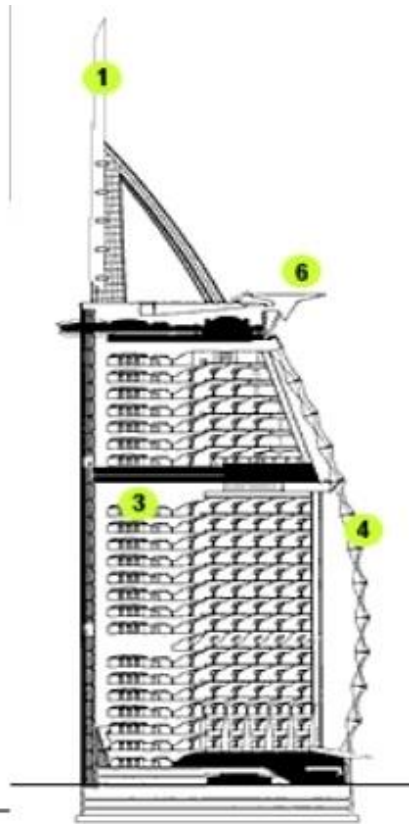
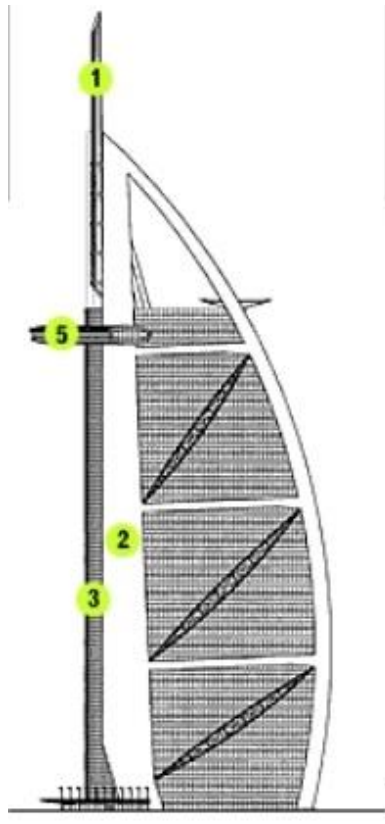
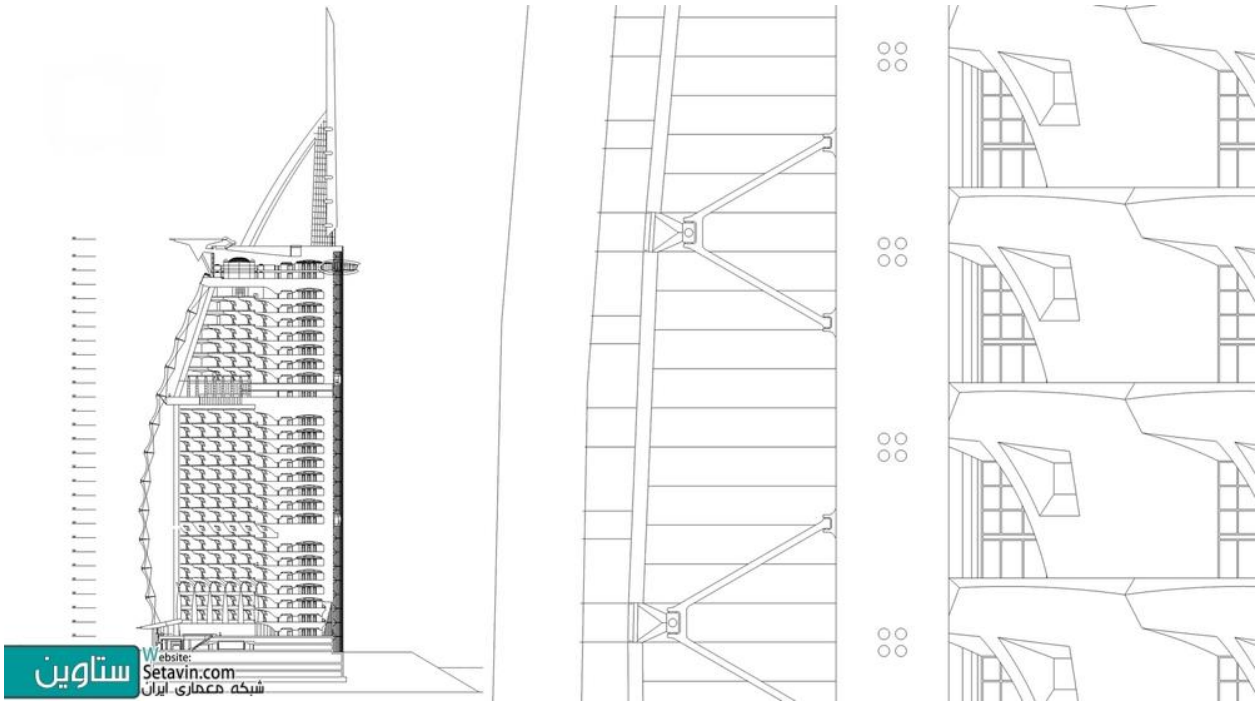




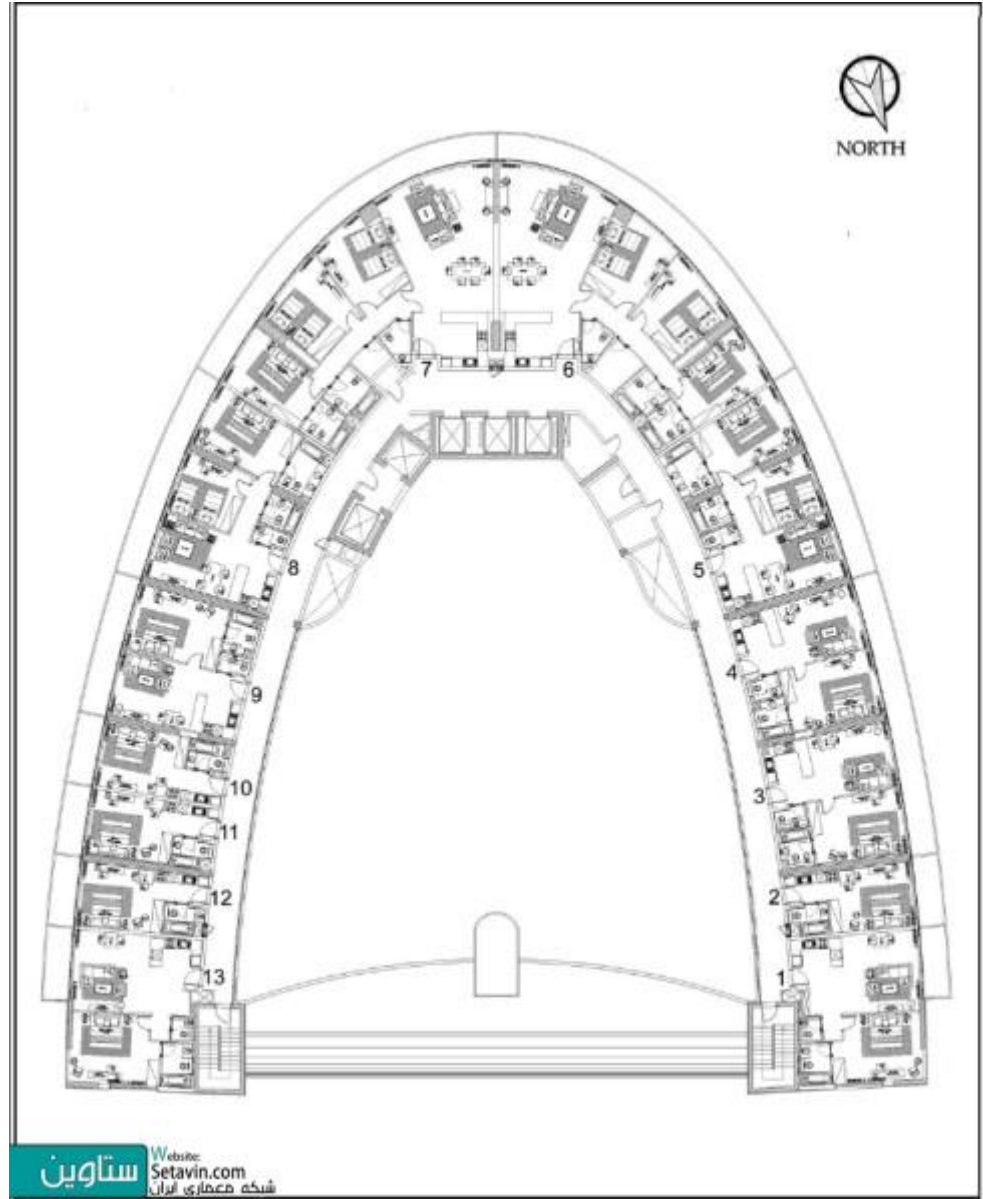
ستاوین Website: Setavin.com
شبكة معماری ایران



ستاوین Website: Setavin.com
شبكة معماری ایران



- 1 mast
- 2 steel exoskeleton
- 3 reinforced concrete spine
- 4 fiberglass fabric wall
- 5 restaurant
- 6 helicopter landing pad







الفصل الرابع

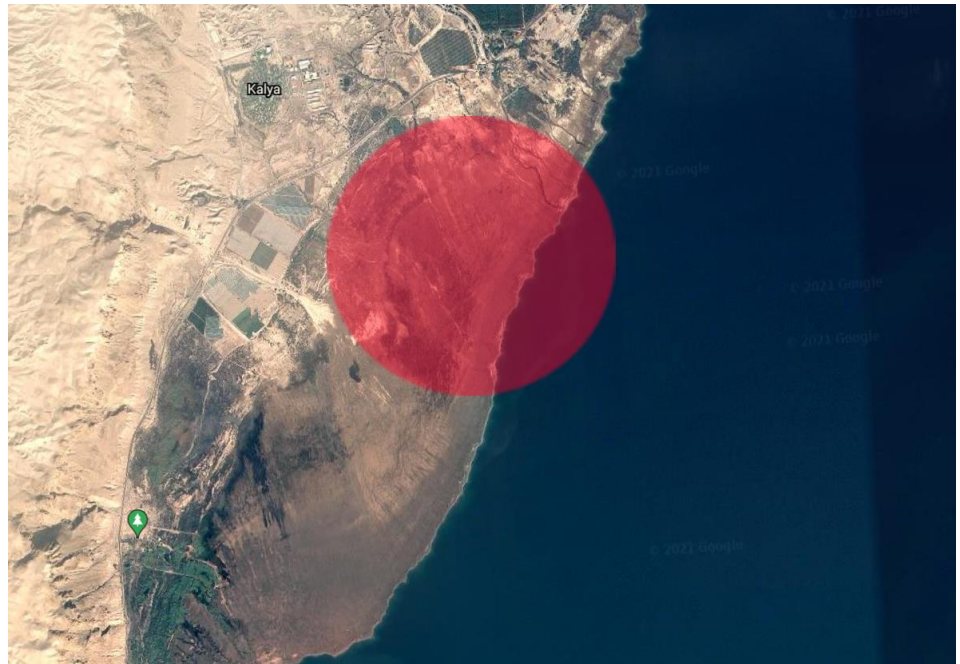
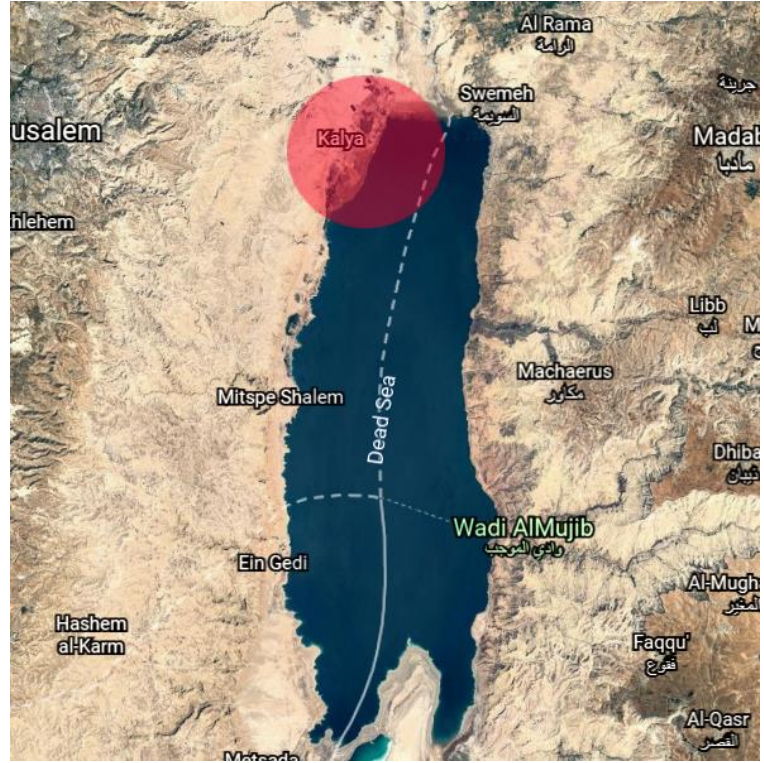
تعريف الموقع

يقع على الشاطئ الغربي للبحر الميت على بعد حوالي 8 كم جنوب مدينة أريحا حيث يقع الموقع على الطريق الرئيسي الذي يربط القدس بالبحر الميت ويمتد الموقع على مسافة 5 كم على طول الساحل الشمالي الغربي للبحر الميت ، ابتداء من الليدو (منتجع سياحي بني عام ١٩٦٧م في عهد الحكم الأردني) حتى شاطئ كاليا (QALYA BEACH)

يتمتع الموقع بأرض سهلية مطلة بشكل مباشر على ساحل البحر الميت وما يليه من جبال مؤاب ، ومن المنطقة الخلفية للموقع يتميز بالسهول المزروعة بشجر النخيل وبعض النباتات الصحراوية وخلف السهول هناك المرتفعات والتلال الصحراوية ، فكل هذه المميزات الطبيعية أعطت الموقع خصائص لإقامة مثل هذا المشروع السياحي والعلاجي بما يتناسب مع المناخ وطبيعة الموقع



الموقع بالنسبة للبحر الميت



تحليل الموقع :

تميزت هذه المنطقة عن غيرها من المناطق بمقومات سياحية كفيلة فندق و منتجع سياحي علاجي مميز في مجال خدمة السياحة الداخلية والدولية .

الموقع مؤهل ان يكون محطة استراتيجية وسهل الوصول اليها لقضاء ليلة او اكثر إضافة الى قرب الموقع من مدن هامة مثل مدينة اريحا بما تحويه هذه المدينة من أماكن تاريخية ودينية وطبيعية متنوعة التي تميز الموقع عن باقي المناطق .



الشارع الرئيسي

الشارع الفرعي

الموقع

الشارع الرئيسي



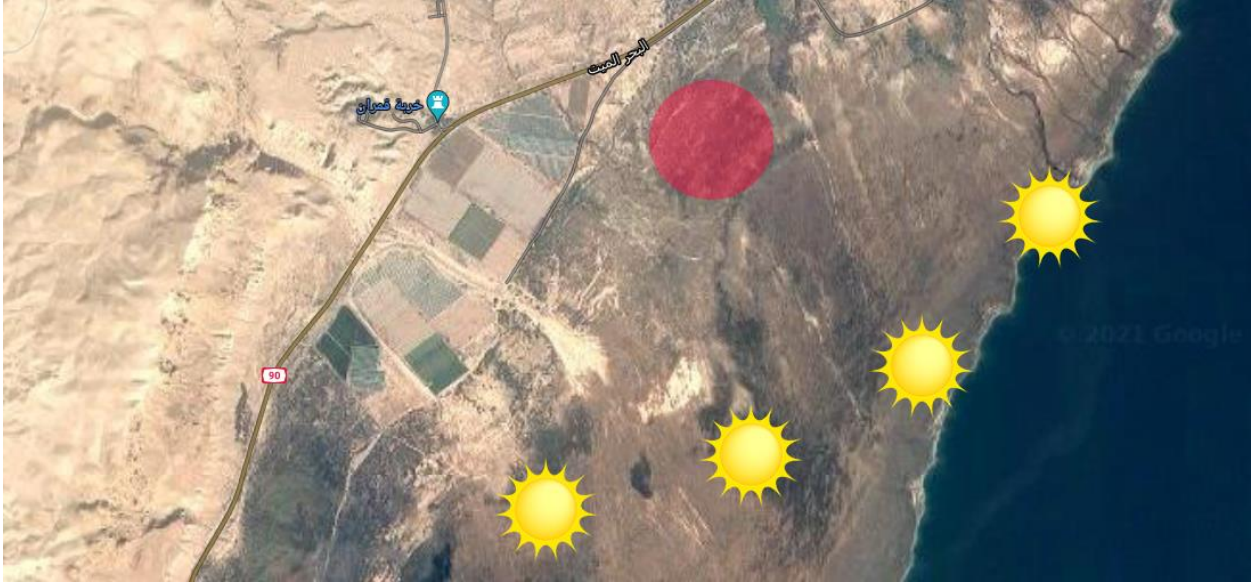
الشارع الفرعي



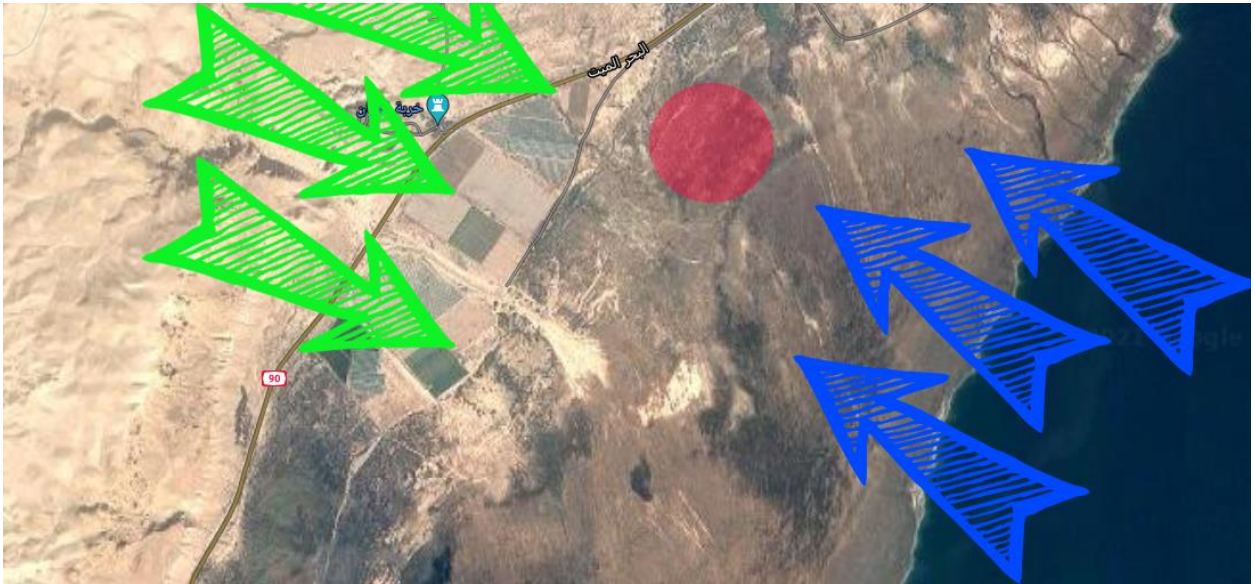
الازعاج :

يتعرض الموقع لنسبة ازعاج بسيطة ناتجة الشارع الرئيسي المحاذي .

حركة الشمس في الموقع



حركة الرياح في الموقع



نسيم البحر

نسيم البر

مميزات الموقع و علاقته مع الاماكن المحيطة

تحيط بالموقع العديد من الأماكن التاريخية والدينية العامة ... ومنها :

1- مدينة أريحا

تقع على بعد حوالي 8 كم عن الموقع المقترح للمشروع نحو الشمال ، وهي أقدم مدينة في العالم إذ يقدر عمرها بحوالي 10 آلاف سنة قبل الميلاد ، وهي أخفض بقعة على وجه الأرض ، وتقع في حفرة الانهدام السوري الإفريقي

تشتهر أريحا بوجود قصر هشام بالإضافة الى العديد من المناطق الأثرية والسياحية الهامة مثل مشروع التلفريك السياحي .

اقدم بلدة في العالم يعود تاريخها إلى اكثر من 10 آلاف عام وتقع في منخفض يبلغ ٢٦٠ مترا عن مستوى سطح البحر مما يجعلها اخفض بلدة على الكرة الأرضية، وهي مشهورة باسم "مدينة النخيل"، وتضم مدينة أريحا بعض اهم المواقع التاريخية في العالم ويرد ذكرها كثيرا في الكتاب المقدس. كما ان مساهمة اريحا في الحضارة فريدة من نوعها فترويض الحيوانات وتدجينها واختراع الحرف حدث في أريحا القديمة قبل اختراعها بألف عام في بلاد الرافدين ومصر في حين ان أسوار اريحا وأبراجها بنيت قبل اهرامات مصر بـ ٤٠٠٠ عام.

مناخ اريحا المعتدل في فصل الصيف يجعلها مكانا مفضلا سياحيا وهي منطقة زراعية هامة تنتج الفواكه والخضار على مدار العام . أما الموز والحمضيات والتمور فهي ذات شهرة مميزة. موقعها على بعد 36 كيلومترا شرقي القدس على الطريق الى عمان العاصمة الاردنية يجعلها نقطة تقاطع مع الطريق السريع المؤدي الى منطقة بحيرة طبريا في الشمال.



المناخ :

يعد مناخ أريحا بالإجماع مناخا مداريا مع درجات حرارة عالية جدا وجفاف تام في الصيف . وشتاء دافئ وقليل الأمطار، ومتوسط درجات الحرارة صيفا تصل إلى 48 درجة مئوية وتهبط في الشتاء إلى أقل من أربع درجات و تتساقط الأمطار شتاء بمعدل ١٥٠ ملم في العام، وتكون الرطوبة بمعدل 50%، وبسبب هذا المناخ تنضج المحاصيل الزراعية قبل مثيلاتها في المناطق الأخرى في شهرين على الأقل وقد عرفت أريحا منذ القدم بكونها مدينة زراعية من الدرجة الأولى، وهي مازالت تعد إلى اليوم سلة فواكه وخضار فلسطين، وأهم منتجاتها الزراعية: الموز والحمضيات والتمر والبندورة والفلفل الأخضر، وربما تكون خضروات وفواكه أريحا هي الأفضل مذاقا في العالم كله.



أهم المعالم الأثرية السياحية :

- أ- وادي القلط الذي يمتد من ضواحي القدس في الغرب إلى أريحا في الشرق. وهو عبارة عن معلم روماني، بيزنطي، عربي إسلامي ويحتوي على قنوات مياه ودير وكهوف ومحمية طبيعية
- ب- تلؤل أبو العلايق (قصر هيرود الشتوي) الذي يقع عند المدخل الجنوبي لوادي القلط في الجزء الجنوبي الغربي من مدينة أريحا، وهو عبارة عن قصور إغريقية و رومانية
- ت- دير قرنطل يقع على جبل التجربة الواقع شمال شرق أريحا وهو عبارة عن دير بيزنطي



2- وادي القلط

يمتد وادي القلط من ضواحي القدس في الغرب الى أريحا في الشرق ، وهو معلم روماني بيزنطي عربي اسلامي

وادي القلط وادي طويل يمتد من عين الفوار جنوب قرية عناتا (إحدى ضواحي القدس) حتى غور الأردن شرقا ويستمتع المتنزهون سيرا على الأقدام على طول مجراه الجميل بالمنظر الطبيعي للصخور والكهوف والحصى المنجرف في قاع الوادي

تنتشر الكهوف على طول الوادي حيث يلجأ اليها البدو وماشيتهم ، ويوحى شكل كثير من الملاجئ والأثار الصغيرة العائدة للفترة البيزنطية بكثافة حياة الرهبنة وحياة الأديرة إبان ذلك العهد ، وقبل ان يبلغ الوادي نهايته

تبدو أريحا مثل سهل فسيح مستو في غاية الجمال ويمكن رؤية البحر الميت ومسلم وادي الأردن من قمم الجبال المتاخمة لمجرى الوادي .



محمية وادي القلط

تقع على بعد 15 كم الى الغرب من أريحا، و يشتمل على ثلاثة ينابيع :

- هي عين قارة - عين الفوار- عين القلط

وبهذه المحمية معالم تاريخية وأثرية مختلفة منها القلط ودير جيوس وبها الكثير من المغاور والكهوف والمناظر المثيرة والقنوات المائية الرومانية القديمة

بعد اجتياز الخان الأحمر تبدأ الطريق بالانحدار نحو وادي الأردن، وبعد اجتياز الخان بثلاثة كيلو مترات توجد هنالك طريق ضيقة على الجهة الشمالية تؤدي إلى وادي القلط ودير القلط ، الوادي هو انهدام طبيعي بين الهضاب المجاورة وهو مكون من جدران صخرية عالية تمتد لمسافة 45 كيلو متر بين أريحا والقدس، الطريق الضيقة والوعرة التي تمتد بمحاذاة الوادي كانت في يوم من الأيام الطريق الرئيسي لمدينة أريحا

ولكنها تستعمل الآن من قبل السياح الزائرين للدير و في القدم، كان الوادي والجداول وأنظمة الري القديمة تعتبر الأكبر والأكثر أهمية في البلاد.

سكن النساك والرهبان هذا الوادي منذ القرن الثالث الميلادي ، فقد سكنوا في البداية في الكهوف ثم في كوات صغيرة في الصخر، لكنهم بدئوا في بناء الأديرة في القرنين الخامس والسادس، تم بناء العديد من هذه الأديرة هنا، ولكن دير سان جورج هو الوحيد الذي نجا من التدمير خلال فترة الغزو الفارسي سنة ٦١٤ بعد الميلاد، تم تدمير هذا الدير وقتل العديد من الرهبان والنساك، في داخل الدير يتم عرض العديد من الجماجم والموميאות للرهبان القتلى .

يعرف الوادي أيضا كموقع رائع لممارسة رياضة تسلق الجبال و المشي خصوصا في فصل الشتاء، فقد تم وضع علامات مميزة على طريق مخصص للمشي بطول ١٥ كيلو يبدأ ينابيع القلط وحتى موقع تلول أبو العليق أو قصر هيرودوس الشتوي في أريحا، أوقات الزيارة من الساعة التاسعة وحتى الثانية عشرة ومن الساعة الثانية متر من وحتى الساعة الرابعة.

3- دير قرنطل :

يقع دير قرنطل على جبل التجربة الواقع شمال شرق أريحا وهو دير بيزنطي يقع أعلى المنحدر الشرقي لجبل التجربة ، ويشكل من خلال موقعه المميز إضافة نوعية و خلاصة لبيئة أريحا والجبال والأودية المحيطة بها ، إذ يتيح الجبل للناظر مشاهدة كامل منطقة أريحا والبحر الميت ويمكن بلوغ هذا الدير بواسطة مسرب صغير يبدأ من قاع الجبل

تنتشر على جانبي هذا المسرب الكهوف الطبيعية والتي تنتشر أيضا في محيط الجبل أيضا وتوجد الكنيسة الأولى في كهف داخل الدير الحالي في حين بنيت الثانية فوق قمة الجبل ، أما الدير الحالي فقد شيد في العام ١٩٠٤م



يبلغ ارتفاع قمة جبل قرنطل ٣٥٠ متراً فوق مستوى سطح البحر ويطل على منظر رائع لوادي نهر الأردن وهو الموقع الذي قضى فيه يسوع المسيح عليه السلام 40 يوم وليلة صائماً ومتعبداً خلال اغواء الشيطان وتم بناء دير في الموقع في القرن السادس فوق الكهف الذي أقام فيه المسيح . أما الممر المؤدي إلى الدير فهو شديد الانحدار وصعب تسلقه ولكنه يستحق العناء، وتوجد مجموعة من الكهوف (حوالي ٣٠-٤٠) على المنحدرات الشرقية للجبل سبق وأن سكنها الرهبان والنساك منذ الأيام الأولى للمسيحية .

4- تل السلطان :

يقع تل السلطان شمال غرب مدينة اريحا ، ولايزال التميز البيئي لأريحا كواحة واضحة للعيان الحضرية بالمياه كما ان نبع عين السلطان لا يزال يمد المنطقة الحضرية المياه يشتهر تل السلطان بكونه أول مدينه بالتاريخ (أريحا القديمة) وتمثل الترسبات والتراكمات السطحية بقايا أبنية هشة (أكواخ) تصلح لإقامة المجموعات البدوية من الصيادين والحصادين

مدينة اريحا القديمة تبعد 2 كم عن الطرف الشمالي الغربي لمدينة اريحا الحديثة. وتقع على تلة مطلة على واحة اريحا. أظهرت حفريات التنقيب عن الآثار في تل السلطان عن 23 طبقة من الحضارات القديمة يرجع تاريخها الى ٩٠٠٠ عام ق.م. وتوجد الكثير من المباني ماثلة حالياً ومن بينها اقدم ما عرف من السلالمة الحجرية القديمة واقدم سور وبرج دفاعي ضخمة يعود تاريخه إلى 700 عام قبل الميلاد .

إن أقدم منطقة في أريحا تقع على سفح تلة تشرف على هذه الواحة الغناء على بعد 3 كيلو متر إلى الجانب الشمالي الغربي المدينة الحالية، أظهرت الاستكشافات الأثرية التي قام بها عالم الآثار البريطاني ك. كينيون وجود مستوطنات تعود إلى 9000 سنة قبل الميلاد، تحدد هذه الفترة، فترة الانتقال من البداوة إلى الاستقرار الزراعي ، ويعتقد بوجود بقايا لـ 23 حضارة قديمة قامت بالبناء في هذا الموقع .



العديد من الهياكل القديمة واضحة هنا من ضمنها أقدم نظام درج في العالم، أقدم حائط وأقدم برج دائري للدفاع في العالم حيث يعود إلى 7000 سنة قبل الميلاد وهو موجود في وسط الموقع، هذه الاكتشافات قد جعلت من مدينة أريحا أول مدينة محصنة في التاريخ، آخر سلالة قامت بالاستيطان في هذا الموقع تعود إلى العصر البيزنطي والعصر الإسلامي الأول تعتبر مشاركة ومساهمة مدينة أريحا في الحضارة الإنسانية فريدة من نوعها، فهي السبابة في مجالات عدة منها تدجين الحيوانات والزراعة المنظمة وكذلك اختراع صناعة الفخار.

هذه التطورات في المجتمع القديم جرت قبل 1000 سنة من فترة الميزوبوتاميا وفترة تطور مصر القديمة فالأسوار والأبراج في أريحا قد سبقت الأهرامات في مصر بحوالي 4000 سنة، تعود شهرة مدينة أريحا أيضا بكونها دمرت من قبل القبائل اليهودية الغازية في سنة 1200 قبل الميلاد كما هو مدون في العهد القديم مع العلم ان التنقيبات الأثرية لم تنشر إلى أي دليل حول هذه القصة، في الجهة المقابلة للتل يقع نبع عين السلطان حيث وفرة المياه، يبلغ نتاج هذا النبع من المياه حوالي 700 متر مكعب في الساعة والذي يجعله أهم نبع من ينابيع أريحا والتي هي نبع نويعمة، ديوك، العوجا والقلط .

سمي نبع عين السلطات بهذا الاسم لأن البابليون قد قاموا باقتلاع عيني ملك منحى عن العرش من بيت المقدس هنا، وقد أطلق عليه أيضاً اسم نبع اليشا بعد أن قام النبي إيلشا بتحلية مياه هذا النبع، الموقع مفتوح للزيارة يوميا من الساعة الثامنة صباحاً الخامسة مساء .

5- قمران :

على بعد 20 كيلومترا من اريحا وعلى الساحل الغربي للبحر الميت يوجد الموقع الذي تم اكتشاف مخطوطات البحر الميت الشهيرة. تم اكتشاف المخطوطات في عام 1947 من قبل راعي اغنام عربي اثناء عن احدى اغنامه الضالة في المنطقة الغربية من البحر الميت وقد تم اكتشاف 7 مخطوطات واكثرها شهرة مخطوطة "ايسايه" -احد انبياء اليهود في القرن الثامن - وعرضها قدم وطولها 24 قدما. من وعثرت عمليات التنقيب عن الآثار في المنطقة على 900 قطعة المخطوطات في اكثر من 30 كهفا وباستثناء مخطوطين مكتوبين على النحاس فإن جميع المخطوطات مكتوبة اما على الجلود او ورق البردي



6- عين الفشخة :

تقع في الجهة الجنوبية من مدينة أريحا وتبعد عن البحر الميت 15 كم وهي محمية مائية وبرية وسياحية تبلغ مساحتها 5 كم



7- جبل التجربة :

كانت مدينة أريحا البيزنطية موجودة في داخل وحول المدينة الحالية الحديثة فقد تم اكتشاف العديد من الأديرة والكنائس هنا، أهمها الاكتشافات الخاصة بدير قرنطل، يبلغ ارتفاع جبل قرنطل نحو 350 متر إلى الغرب من مدينة أريحا والتي تطل على وادي الاردن ، هنا في هذا الموقع أمضى السيد المسيح عليه السلام 40 يوماً وليلة صائماً ومتأملاً خلال إغراءات الشيطان له على المنحدر الشرقي للجبل توجد هناك العديد الكهوف يبلغ عددها تقريباً ٣٠-٤٠ كهف وقد سكنها النساك والرهبان في الأيام الأولى للمسيحية.



المسار الذي يؤدي إلى الدير اليوناني شديد الانحدار ومن الصعب تسلقه ولكن يستحق الزيارة إما مشيا على الأقدام أو باستعمال العربات المعلقة وهي أول عربات معلقة أقيمت في فلسطين وكذلك وبالإضافة إلى الدير الروماني، يستطيع المرء رؤية الحصن الروماني في أعلى الجبل والذي بني ليحمي الوادي، كلمة قرنطل هي اشتقاق من الكلمة اللاتينية "فاردارغيتا" والتي تعني "أربعون" إشارة إلى المدة التي قضاها السيد المسيح عليه السلام صائما ومتعبدا في الموقع، وقد أطلق هذا الاسم على الجبل الصليبيون في القرن الثالث عشر، أوقات الزيارة هي من الساعة السابعة صباحا إلى الثالثة مساء ومن الساعة الرابعة مساء إلى الساعة الخامسة مساء في الثالثة مساء إلى الرابعة مساء المكان الصيف ومن في الشتاء.

الفصل الخامس :

جيولوجيا البحر الميت وأصل نشأته :

البحر الميت كما جاء في كتاب "جغرافية فلسطين" هو عبارة عن بحيرة فاصلة للوادي المتصدع الأردني الذي على حد نهر الأردن المتدفق من الشمال لوادي "عربة" جنوباً، ويتكون من حوضين: الحوض الشمالي الذي يبلغ عمقه 417 م تحت سطح البحر بحسب قياسات عام 2003، والحوض الجنوبي الضحل الذي بدأ بتراجع من عام 1987، ويفصل بين الحوضين شبه جزيرة ليسان ومضائق الموت التي بها تل من الطمي، يبلغ ارتفاعه 400 متر تحت سطح البحر. ويعتبر البحر الميت أكثر المسطحات المائية ملوحة على مستوى العالم؛ حيث يصل تركيز الأملاح به إلى 32% في حين تصل إلى 3% في البحار الأخرى، وينفرد بتركيبه الأيوني. كما أن الوزن النوعي لمياهه يبلغ متوسطاً عامماً 206.1 جم/سم مكعب. وهذا سر طفو الأجسام فوقه بشكل واضح.



ويختلف المؤرخون حول سبب تسميته بالميت؛ فمنهم من ينسب ذلك لانعدام أمواجه، ومنهم من يرى أنه بسبب موت الكائنات البحرية؛ حيث لا يعيش فيها سوى الميكروبات والبكتيريا التي يمكنها تحمل نسبة الملوحة العالية، ولا تسقط الأمطار عليه إلا بنسبة قليلة جداً تصل إلى 90 ملم سنوياً فقط، لذا فهو يعتبر من المناطق القاحلة، هذا إلى جانب درجة عالية من التبخر تصل إلى ما بين 1300 إلى 1600 ملم، حيث إن ازدياد درجة الملوحة على سطح البحر الميت كلما ارتفعت درجة الحرارة يزيد من عملية التبخر .

ولأملاح البحر الميت تأثيرات علاجية وتجميلية عديدة حيث يأتي السياح من مختلف أنحاء العالم للاستشفاء في هذه المنطقة، فالعلماء والخبراء يقولون إن ماء وهواء وشمس البحر الميت هي العلاج الحقيقي والطبيعي للأمراض الجلدية، حيث تحمل خواص لا تتوافر في الكون إلا في أرض البحر الميت، فانخفاض مستوى سطحه عن سطح البحر يوفر أعلى نسبة أكسجين، ومع الحرارة المرتفعة يزيد التبخر فيبقى الجو مشبعاً بأملاح المغنسيوم والبروميد والكالسيوم وغيرها من العناصر؛ مما يؤدي إلى المساعدة في علاج الأمراض الجلدية والأوردة الدموية وغيرها من الأمراض مثل الصدفية، كما أن نسبة الرطوبة منخفضة حيث لا تتجاوز 5% وهي من الميزات التي تساعد في العلاج .



و تستخدم أملاح البحر الميت في مستحضرات التجميل، حيث أنشئت عشرات المصانع على الجانبين الأردني و الكيان الصهيوني لعملية استخراج هذه الأملاح و تصديرها، إضافة إلى وجود نباتات البحر الميت التي تستخدم هي الأخرى في مستحضرات التجميل، و يشكل ما ينتجه البحر الميت في كل من الطرف المحتل و الأردن من مواد التجميل و العلاج ما يصل إلى 10% من الإنتاج الدولي لمواد التجميل، و تقدر عائدات البحر الميت بما يزيد عن 4.7 ملايين دولار سنوياً؛ حيث إن 92% من جميع منتجات البحر الميت يجري تصديرها. و هناك فكرة مشروع لإعادة الحياة و التزود بالمياه للبحر الميت بواسطة فتح قناة لجلب ماء البحر للبحر الميت و الاستفادة من شلال الماء المتكون من فرق المستوى لتوليد الطاقة الكهربائية.

تكون البحر الميت على ما يبدو لدى تكون الصدع الآسيوي الإفريقي حيث حصرت مياه البحر في تلك المنطقة، و عمل تبخر الماء على زيادة نسبة الأملاح فيها.

يتهدد البحر الميت بالزوال بسبب انخفاض كميات الماء التي تصب فيه، إذ إن السدود و شفت المياه من نهر الأردن قلل بشكل حاد كميات المياه التي تصل إلى البحر الميت مما يهدده بالجفاف .

إن عنصر الجذب الرئيسي للبحر الميت يكمن في مياه البحر الساخنة و المالحة جدا و التي تعتبر أملاح من مياه البحر العادية، و هي غنية بأملاح كلوريد المغنيسيوم و الصوديوم و البوتاسيوم و البورمين و العديد غيرها، إن هذه المياه المالحة و الغنية بالمعادن بصورة غير عادية قد ساهمت في جذب الزوار منذ العصور الغابرة الذين كانوا يعومون على ظهورهم في محاولة لامتناس المعادن الغنية الموجودة في المياه بالإضافة إلى أشعة الشمس الرقيقة.



ويعزى سبب الانجذاب إلى البحر الميت إلى الاجتماع الفريد للعديد من العوامل:

- التركيب الكيميائي لمياهه.
- أشعة الشمس المصفاة والهواء المشبع بالأكسجين .
- الطين الأسود المشبع بالمعادن على ضفاف البحر .
- ينابيع الماء العذب والمياه الحارة المعدنية الملاصقة له .

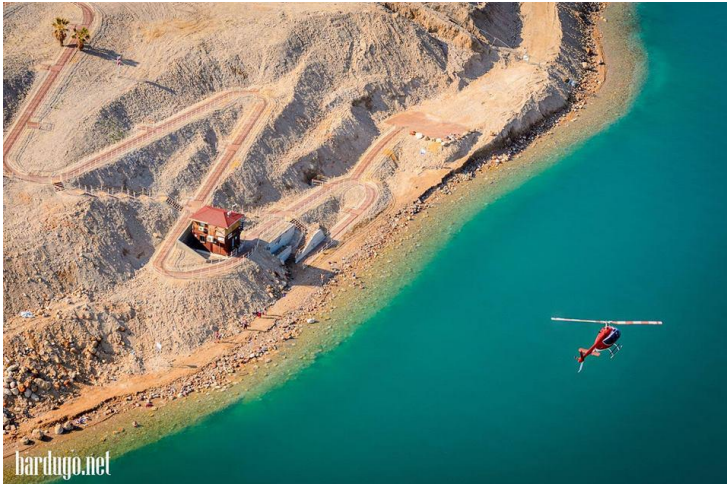
طبيعة البحر الميت :

1- الأمواج: يعتبر البحر الميت من البحار المغلقة في العالم لذلك يتوقع أن لا يحتوي على أمواج عالية كأموج البحار المفتوحة فأعلى موجه تصل في فترة الرياح الشديدة في المنطقة شتاءً تبلغ 1.1 م بطول 10 م، والرياح شمالية جنوبية فتتحرك الأمواج من الشمال إلى الجنوب ويمكن ملاحظة حركة الأمواج صباحا حيث تكون كالمرأة بحيث تنعكس عليها الجبال الشرقية.

2- حرارة المياه : تتأثر حرارة المياه السطحية بقربها او بعدها عن الشاطئ بالتالي عمق الماء عند تلك النقطة تعتمد على الوقت من السنة أي صيفا او شتاء حيث معدل درجة حرارته 37 درجة مئوية في شهر آب وأدنى معدل 19 إلى 23 درجة مئوية في كانون الثاني وشباط .

3- الشفافية : يمكن تعريف شفافية الماء بأنها أقصى مسافة أو عمق يمكن أن يرى منه قرص معدني أبيض قطره 30 سم. وقد بلغت هذه المسافة في البحر الميت من 4-5 م، وتنقص شفافية ماؤه في شهر آب أكثر شهور السنة حرارة . ويعود ذلك البحر الميت إلى حركة الأمواج و تحريكي الرسوبيات، و يستطيع الزائر للبحر الميت أن يرى في الصباح الأملاح العلقة على شكل مواد بيضاء على سطح البحر في بعض الأماكن .

4- الميزان المائي للبحر الميت: في بداية الستينات كان ما يقارب 120 مليون متر مكعب من مياه نهر الأردن تصب في البحر الميت، بالإضافة إلى 1600 مليون متر مكعب سنويا من مصادر أخرى، وتعادل كمية التبخر السنوية من البحر الكميات الواردة إليه والذي تبلغ 1110 مليون متر مكعب إحصاءات عام (1977 – 1978 م)



العلاج الطبيعي:

مفهومه:

هو كل وسيلة علاجية او وقائية لا يدخل فيها تعاطي الأدوية الكيميائية أو استعمالاتها ، ولا تدخل بها الجراحة العامة ، وإنما تستخدم فيها مؤثرات الطبيعة بالطريقة الفعالة والتي تناسب حالة الشخص المريض ، مثل الماء والأبخرة وأشعة الشمس والتمارين الرياضية .

أما بالنسبة للشخص المعالج فهو ليس طبيباً وإنما أخصائي في هذا المجال فهو يكون ذو خبره في عمله وله القدرة على تشخيص الحالات المرضية المختلفة والتي تتعلق بمجال اختصاصه .

لمحة تاريخية عن التداوي بالمياه المعدنية :

عرفت هذه الطريقة منذ آلاف السنين لدى الحضارات القديمة حيث كانوا يستعملون هذه الطريقة للاستحمام والاسترخاء والتداوي من الأمراض والعلل ففي الحضارة المصرية القديمة عرف المصريون هذه الطريقة واستفادوا من نتائجها ، فأنشأوا الحجرات الخاصة المتصلة بالحمامات المعدنية ، حيث كانوا يتوجهون إلى هذه الحجرات الخاصة بعد الاستحمام ومن ثم يطمرون أجسادهم بالطين وهناك طرق أخرى استخدمت قديماً وما زالت تستخدم إلى يومنا هذا مثل المغاطس وحمامات البخار وكذلك الساونا فقد عرفها اليونان منذ القدم ، وهذا دليل على نجاح هذه الطرق في الأمراض المختلفة العلاج من الصخور



اهمية العلاج الطبيعي و فوائده في عصرنا الحالي :

إن عوامل الشفاء من الأمراض لا تقتصر على الأدوية والمواد الكيميائية فقط بل هي موجودة في الطبيعة بشكل كبير سواء كانت في النباتات (التداوي بالأعشاب) أو المياه والغازات والأبخرة أو بالتربة والطين ،والاهم من ذلك كله أن عوامل الشفاء قد تكون موجودة في جسم الإنسان نفسه وتحتاج إلى عملية تنشيط وتفعيل حتى تقاوم مثل هذه الأمراض .

الأهمية القصوى للعلاج الطبيعي تكمن في ان الكثير من الأدوية والمواد الكيميائية التي تستخدم لعلاج مرض أو خلل معين في الجسم تترك اثر سلبي على هذا الجسم وأعضائه ، والتي تستمر بدورها حتى بعد التوقف عن تناول الأدوية ، أما بالنسبة للعلاج الطبيعي فهو لا يترك آثار سلبية ولا يستعمل اي مواد مصنعة كيميائيا او حرارياً او كهربائياً ، وإنما دوره يكمن في تنشيط عوامل الشفاء الطبيعية الكامنة في الجسم ومساعدتها في علاج المرض .



أنواع العلاج الطبيعي :

من المعروف أن هنالك طرقا عدة للعلاج الطبيعي تستخدم كل واحدة منها حسب الهدف المرجو الوصول إليه من خلالها وتجمع هذه الطرق العديدة حلقتين رئيسيتين بحيث تم تصنيف الأنواع المختلفة للعلاج الطبيعي وذلك حسب كونها أو رطبة ومن هنا يمكن القول ان العلاج الطبيعي يقسم الى :

1- المعالجة المائية : وهي كل طريقة في العلاج الطبيعي تستخدم فيها البرك والحمامات العلاجية والساونات والعلاج بالطين ، وغيرها من طرق المعالجة الرطبة

● المعالجة الجافة وتشمل الطرق التالية :

- العلاج الحراري
- المساج والتدليك
- العلاج فوق البنفسجي
- العلاج الحركي
- العلاج فوق الصوتي

● **المعالجة المائية :** تعتبر المعالجة المائية أحد أهم الأسس التي يقوم عليها العلاج الطبيعي ، فيبتعد العلاج الطبيعي كل البعد عن العقاقير والأدوية والتدخل الصناعي والكيماوي أو ما شابهه ، والمعالجة المائية واحدة من أهم الطرق التي تحقق هذا الأساس لأنها تعتمد على الماء الذي هو واحد من أهم عناصر الطبيعة .

أما العلاج المائي نفسه ، فيقسم بدوره إلى ثلاثة أقسام هي :

- العلاج الخارجي (External Treatment) باستخدام البرك العلاجية
- العلاج الداخلي (Internal Treatment) عن طريق شرب الماء نفسه
- دمج الطريقتين سابقتي الذكرى معا



2- العلاج الخارجي :

يقصد بالعلاج الخارجي ذلك العلاج الذي يستخدم فيه الماء بصفة يحيط فيها بأعضاء الجسم الخارجية لكي يحدث التغييرات الطبيعية التي ستؤدي إلى شفاؤه ويقوم مبدأ العلاج المائي على أساس إحداث تغييرات في درجة حرارة الجسم أو الأعضاء المختلفة تؤدي إلى تنشيط الدورة الدموية في ذلك العضو أو إبطالها أو التعاقب بين الحالتين ، بإحداث تغييرات الشفاء المحددة

وتستخدم لتحقيق هذا عدة أنواع من البرك العلاجية والحمامات كل واحدة منها تستخدم لتحقيق هدف علاجي محدد ويمكن تقسيم البرك والحمامات العلاجية إلى ما يلي :

- الحمامات الفردية

وهي الحمامات تستخدم بها أحواض مائية إما للجسم كله أو لأطراف ولكن عند استخدامها يجب مراعاة الأمور التالية :

- يجب تنقية أو تبديل مياه الأحواض في الحمام بعد كل مرة يستعمل فيها
- كل جلسة تكون لمدة ١٥ دقيقة تتبعها استراحة لفترة بسيطة من الزمن في غرفة مجاورة أو على سرير في نفس غرفة الحمام .
- يجب تسخين مياه الحمام إذا كانت معدنية عن طريق إضافة المياه الساخنة أو تسخين المياه باستخدام البخار الساخن .
- حمام الطين .
- حمام الرغوة الفقاعات .
- حمام الدش .
- حمامات الساونا .



العلاج الطبيعي في البحر الميت :

إن تركيب مياه البحر الميت يعطيها تفرد ومرات باستخداماتها فهذه المياه غنية بالمعادن المفيدة لشفاء الكثير من الأمراض واللازمة أيضا للمحافظة على نضارة وحيوية الأجهزة المختلفة في جسم الإنسان .

سبيل المثال :

- التهاب المفاصل (الروماتزم)
- مشاكل البشرة المختلفة (الأمراض الجلدية)
- حب الشباب وحبوب الوجه عامة
- الاكزما وحساسية
- التوتر النفسي والضغط العصبي
- التقرحات الجلدية
- تقلص العضلات

وقد ساعد ذلك على انتشار حمامات المياه المعدنية على ساحل البحر الميت واصبحت صحية جديدة للعلاج هذا بالرغم من أن التداوي بالمياه المعدنية عرف زمن بعيد وقد دلت على هذا الأبحاث التي اكتشف في بلاد عديدة من العالم وخاصة تلك التي احتوت على مصادر غنية من المياه المعدنية الحارة مثل اليونان .

لذلك علينا أن ندرك الفوائد الصحية آتية من المياه المعدنية وأن طرق التداوي بالمياه المعدنية وغير المعدنية على وجه العموم كثيرة جدا وكل طريقة مفيدة في مجال من المجالات فهناك التداوي بالحمامات البخارية والساونا وغيرها من طرق العلاج التي اهتدى إليها الإنسان لعلاج الأمراض المختلفة وحتى يتسنى لنا إدراك تلك الفوائد لا بد من دراسة مفصلة حول البحر الميت ، تتبع في الفصل الرابع .



أهمية العلاج الطبيعي في المشروع السياحي :

لقد أصبح العلاج الطبيعي احد ركائز السياحة في العالم، بل أصبح هناك مصطلح جديد يدعى السياحة العلاجية وهي بغرض الراحة والاستجمام والعلاج . فمن هنا نلاحظ أن هذا الموضوع أصبح ذو علاقة بالاقتصاد والدخل القومي للدول فالمراكز العلاجية أصبحت إحدى الوظائف التي يجب على المنتجع أو المشروع السياحي توفيرها ، فهي قادرة على ترويج المشروع وتسويقه وكذلك إضفاء حيوية ونشاط على المشروع وتكملة وظائفه وخدماته المتعددة .

فهنا لسنا بغرض دراسة العلاج الطبيعي بخدماته وأساليبه وطرقه ، بل الهدف من الدراسة هو التعرف على المتطلبات المعمارية التي يحتاجها مثل هكذا مشروع (أي العلاج الطبيعي من اجل مراعاتها أثناء عملية التصميم .

ففي المشروع السياحي يجب توفر مركز مستقل ومتكامل بفراغاته للعلاج الطبيعي بحيث يحوي على الفراغات التالية :

- مكتب الإشراف الطبي : بحيث يحوي مكاتب الأخصائيين والفنيين في هذا المجال.
- غرف التخصصات الطبية : وهي التي يتم المعالجة داخلها بحيث تحوي الأجهزة والمعدات الطبية.
- غرف التمارين الرياضية : تحوي الأجهزة المتعلقة بالحركة والتمارين المختلفة بحيث تكون مختلفة المساحات حسب الحاجة .
- جناح العلاج المائي : قسم خاص ومتكامل يتم خلاله المعالجة باستخدام المياه المختلفة سواء معدنية أو ساخنة أو ساوونا أو جاكوزي .
- جناح العلاج الجاف : فراغ واسع يتم داخله إتباع العلاج الجاف بأساليب مختلفة من تدليك و مساحات وغيرها .
- قسم الإدارة و ما يلزمه من مكاتب للإداريين ويكون على اتصال مع الإدارة العامة للمشروع .

ويجب أن تكون هذه الفراغات والأقسام مربوطة ومتصلة مع بعضها بطريقة سلسلة ويجب ومناسبة ضمن الإطار العام للمشروع .

الفصل السادس :

تعريف عام بالمشروع :

المشروع هو فندق متكامل يلجأ إليه السياح لقضاء أوقاتهم سواء للترفيه و الاستجمام أو العلاج بحيث تتوفر لديه جميع الخدمات والمرافق اللازمة لذلك ومحاولة الحصول على أكبر فائدة من استجمام على شاطئ البحر الميت بما يحويه من أملاح وطين من خلال العلاج الطبيعي

الخدمات التي يقدمها المشروع :

- 1- الإقامة : تشمل الفندق والشاليهات
 - 2- مرافق تجارية : تشمل مطاعم و كفتيريات ، بالإضافة إلى مركز تجاري صغير
 - 3- مرافق رياضية : تشمل الملاعب الرياضية ، صالات و مسابح
 - 4- مرافق ترفيهية : تشمل مسرح ،سينما ، بالإضافة إلى ملاعب للاطفال
 - 5- مرافق صحية : وهو مركز العلاج الطبيعي
 - 6- الصالات متعددة الأغراض : تشمل صالة حفلات وصالة اجتماعات وصالة معرض
 - 7- قسم الأغذية والمشروبات :
- تحتوي الفنادق عادة على أماكن تقوم بتقديم الطعام والشراب للسياح فهناك صالات المشروبات مثل المقهى والمطعم الذي يتألف من قاعة المطعم وصالة الإفطار حيث يتسع المطعم 50% من نزلاء الفندق أما صالة الإفطار فتتسع 25% من النزلاء ويمكن إجمال ما يحتويه المطعم وصالة المشروبات كما يلي :



- صالة المشروبات وتشمل :

- موقع محاسب
- مكان للخدمة الذاتية
- مكان لغرف الموسيقى
- مكان للخدمات يقوم بتقديم الخدمات اللازمة من المشروبات

- المطعم :

يتكون المطعم من العناصر التالية :



- المدخل
- الصندوق
- موقع المطبخ
- موقع رئيس الخدم

ويتم حساب مساحة المطعم على أساس
(1.5 – 2.2)م²/شخص



ويمكن شملها باختصار :

- أماكن تحضير الطعام
- أماكن استقبال المواد
- أماكن تحضير
- مكان المطبخ
- التخديم
- المخازن والثلاجات

8- قسم الغسيل والإشراف الداخلي :

يشمل احتياجات قسم الإشراف الداخلي يوميا بكل المواد اللازم غسلها للغرف والمطاعم و التنظيف ويشمل تنظيف ملابس الزوار وكيها وتنظيف غرف النزلاء
يشمل هذا القسم :

- أماكن وضع المواد الكيماوية
- قسم الإشراف الداخلي
- مسؤول الإشراف الداخلي

- مخزن العمل اليومي
- مخزن
- 9- عناصر جذب في المشروع :

تعتمد على طبيعة الموقع البحرية في وجود مناطق تجول أو شواطئ ومناطق خضراء .

10- الإدارة :

تشمل وظيفة الإدارة على التخطيط والتنظيم والتوجيه بالإضافة إلى التوظيف ، التنسيق ، المتابعة والميزانية ولهذا تكون الإدارة ناجحة بقدر كبير إذا توفرت فيها القدرة على وضع القرارات الحكيمة وتتكون الإدارة من الأقسام التالية :

- قسم المكاتب الإدارية
- قسم المدير الإداري
- قسم المبيعات والأغذية
- قسم المحاسبة



اعتبارات عامه في تصميم الفنادق :

1- التوجيه :

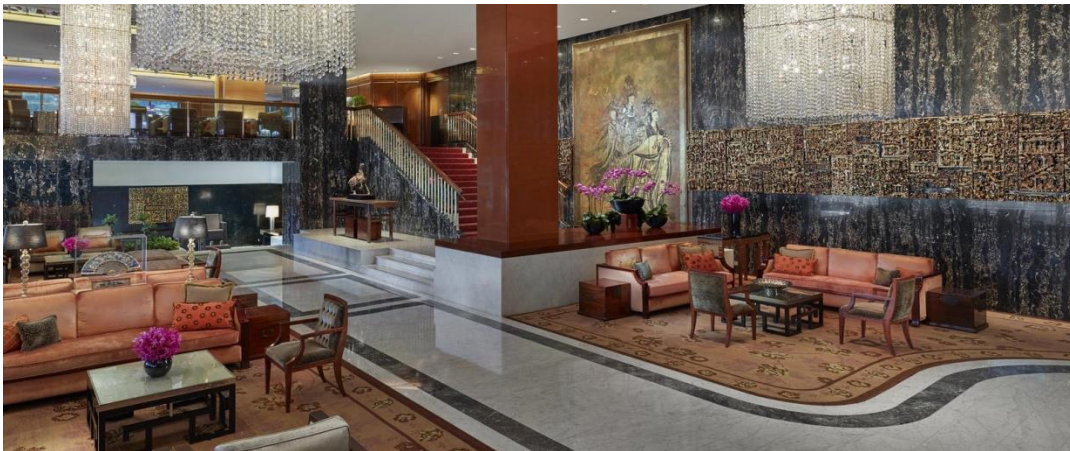
توجه غرف النزلاء نحو الشرق أو الغرب أو الجنوب أما المطبخ وصالات التخديم وغرف المستخدمين ففتجه نحو الشمال

2- لوبي الاستقبال :

يشكل لوبي المدخل قلب الفندق ويجب أن يسمح بالوصول إلى كافة عناصر الفندق كما يجب أن يحتوي على السلالم والمصاعد وكاونتر الاستعلامات الذي يبلغ طوله 3م على الأقل وفي كثير من الأحيان يشكل اللوبي حديقة مغطاة تتجمع حوله مختلف الصالات المخصصة للنزلاء كصالاة الإفطار التي تتسع ل25% النزلاء وصالاة الطعام التي تتسع ل50% من النزلاء ويجب أن يكون للمقهى والمطعم مدخل خاص .

يعكس بهو الاستقبال الانطباع العام لدى الزائر عن الفندق ويمكن أن يحتوي أيضا على العناصر التالية :

- المداخل يتبعها ردهة انتقال
- كوة الاستقبال ووظائفها
- استقبال الضيوف وإرشادهم
- تسليم البريد والمفاتيح
- مسؤولية التلفونات
- مسؤولية الإدارة المباشرة على الفندق
- المصاعد والأدراج والانتظار
- أماكن البيع
- حمامات عامة



3- الصالات العامة :

تجمع الصالات العامة في كثير من الأحيان في طابق واحد وتفصل عن بعضها بقواطع خفيفة تسمح بفتح هذه الصالات على بعضها لتشكل صالة كبيرة للاحتفالات حين اللزوم .

تعتبر الصالات المتعددة الأغراض جزءا هاما في الفنادق وتشمل هذه الصالات على ما يلي :



- صالة متعددة الأغراض
- صالة حفلات صالة اجتماعات

4- صالة الكفتيريا :

في كثير من الأحيان تتواجد في الطابق الأرضي أما فنادق الدرجة الممتازة فتشمل أيضا على صالات فسيحة لكنها أكثر خصوصية للاجتماعات المغلقة وفي كثير من الأحيان تشمل فنادق المسافرين على صالة للإفطار وأخرى لطعام الغداء أو العشاء وقد تحتوي على صالات أخرى .

5- غرف النوم :

تبدأ غرفة النوم من الطابق الأول وتشرف الغرف الكبيرة على الساحات أو الحدائق وتتجه نحو الشرق أو الجنوب أما الغرف قليلة العمق فتطل على حديقة داخلية .

ارتفاع الغرف لا يقل عن 2.8 م حيث يخصص في الصالات المشتركة لكل شخص مساحة لا تقل عن 3م² وحجم من الهواء لا يقل عن 12م³ وفي غرف النوم الخاصة يخصص لكل شخص مساحة لا تقل عن (6-8م²) وحجم من الهواء لا يقل عن 20م³.

يمكن إجمال أشكال وترتيب غرف النوم كما يلي :

- الغرف المفردة : مخصصة لزائر واحد .
- الغرف المزدوجة : مخصصة لزائرين .
- الغرف الجماعية : مخصصة لإقامة أكثر من زائر .
- أجنحة النوم : وتستخدم كجناح إقامة يحتوي على مكان معيشة ونوم ومطبخ صغير وحمام .

- شقق فندقية : وتستخدم كشقة كاملة .

6- السرير والخزانة :

يتم ترتيبها بشكل يسمح باستغلال جيد للمساحة كما تدمج في بعض الأحيان مع طاولة الزينة ويوضع في المدخل خزانة الملابس .



7- النوافذ :

يجب ألا تقع على محور الغرفة وإنما في الجوانب بحيث لا يكون رأس السرير في مواجهتها ولا يوضع أي شيء أمامها حتى يتمكن النزيل من فتحها والنظر للخارج .

8- ترتيبات غرف النوم :

أبعاد السرير 1.95م وأحياناً يمكن دمجها في الحائط، أما في الغرف الصغيرة فيمكن استخدامه كأريكة كما يوضع في غرفة النوم خزانة للملابس والبياضات والأحذية والملابس المتسخة بعرض 50 سم على الأقل وعمق 60سم ويمكن أن يصل العرض إلى متر .

كما توضع منضدة للاستخدام اليومي بأبعاد ٤٠*٤٠سم ومكتب بأبعاد 1*0.6 م ومقعدان وأريكة ومنضدة للحقائب بأبعاد ٨٠*٥٠سم وبارتفاع ٤٠سم ويلاحظ ضرورة وجود مرآة .

9- المطبخ :

يفضل وجود المطبخ في الطابق الأرضي بجانب المطعم وصالة الإفطار واللوبي، كما يتصل بغرف الخدمة في الطوابق العلوية بواسطة سلالم ومصاعد الخدمة ويجاورها عادة الغرف الملحقة وغرف المستخدمين والسائقين .

تؤخذ مساحات أساسية بالنسبة للمطبخ بشكل عام لكل نزيل كالتالي :
مطبخ عام تبلغ مساحته 0.6 م لكل نزيل مطبخ الفندق وصالة الإفطار تبلغ مساحته ٤.٤ م لكل نزيل .

كما يوجد أوفيس واحد لكل طابق أو لكل 25 إلى 30 غرفة بالإضافة إلى مصعد مخصص لنقل الوجبات إلى الغرف بكامل تجهيزاته . وعادة ما توضع غرف المستخدمين في الطابق الأخير ، وفي حالة وجود المطبخ في هذا الطابق توضع غرف المستخدمين في الطابق الذي يسبقه . أما المخزن فيجب أن يكون باردا لحفظ المخزون ، كما يقسم إلى أقسام للخضروات والفواكه .

يتألف المطبخ من اماكن العمل التالية :

- اماكن استقبال المواد
 - مخزن الطعام
 - مخزن الطعام المبرد
 - مخزن المواد غير الغذائية وتحتسب مساحة المخازن على اساس (0.3 - 0.5 من مساحة المطبخ الرئيسي
- أماكن التحضير :
 - مشغل الجزارة
 - مشغل الشهي
 - منطقة تحضير الخضار
 - منطقة تحضير اللحم
 - منطقة تحضير السلطات
- مكان الطبخ
 - مكان الطبخ الرئيسي
 - مكان تحضير الوجبات السريعة
- الترخيم : ويتم في الأقسام التالية :
 - خدمة المطعم
 - خدمة الحفلات
 - خدمة الغرف



10- التهوية :

يجب حساب التهوية في غرف الفندق من ١-٥ مرات في كل ساعة، أما في الصالات المزدهمة فإن حجم الهواء المجدد يكون من ٢٠ – ٣٠م^٣ لكل شخص، وفي صالات الطعام يتم التجديد من 6-8 مرات كل ساعة، وفي المطبخ من 6-10 مرات كل ساعة مع مراعاة وجود مراوح سحب فوق المواعد لتصريف الحرارة الناتجة عنها .

11- مواد البناء :

تبنى الفنادق من مواد غير قابلة للاحتراق وتجهز بأدوات الحرائق .

12- المصاعد :

يخصص مصعد واحد لكل ٥٠ اسريرا .

13- دورات المياه :

إما أن يكون حمام لكل غرفة نوم، وفي الأقسام الأخرى حمام واحد لكل 10 أسر ، وأيضا 3 مراحيض لكل 100 رجل ، و3 مراحيض لكل 100 سيدة .

14- دخول السيارات :

يفضل تأمين حركة دخول السيارات حتى المدخل الرئيسي المغطى وإعطاء هذا الطريق العرض الكافي لحركة دخولها وخروجها .

15- الخدمات الأخرى :

- غرف المعدات وغرف توزيع جميع التوصيلات والورش وصالات انتظار
- غرف الخدمة والنظافة : توضع غرفة نظافة بكل دور وبها دولااب لحفظ أدوات التنظيف .
- غرف البياضات : وتكون عادة في الطابق الأخير أسفل السطح بجانب غرفة الكي ويجب أن تفتح مباشرة على الممر .

16- أماكن الترفيه :

إن احتواء المنشآت السياحية على أماكن للترفيه يعتبر نشاطها عاملا مساعدا على تشجيع السياح للقدوم والبقاء مدة أطول في المنشأ السياحي والأماكن الترفيهية بعضها داخلي وبعضها الآخر خارجي ويمكن إجمالها كما يلي :

1- المسابح :

- المسابح المغطاة : يتم وضعها بالقرب من منبع حراري اقتصادي قليل التكاليف ويتم توجيه الواجهة الرئيسية نحو الجنوب الغربي .
- الاغتسال : يعتبر الاغتسال قبل السباحة من الأمور الضرورية ولهذا يلزم غرف دوش وحمامات
- المشالح : تكون مفصولة للجنسين ولا تفتح مباشرة على المسابح وتكون مشلح لكل (1-1.5)م2 من سطح الماء
- الأبعاد الاعتيادية لمسبح عادي هي (12.5 * 25)م
- ترتفع حواف الحوض ٣٠-٤٠ سم فوق سطح الماء

2- مسابح الهواء الطلق :

يكون الموقع ذو تشميس كافي ومحمي من اتجاه الرياح وتزود هذه المسابح بمنصات قفز .

17- الساونا :

تقوم فكرتها على أساس تناوب الهواء الساخن والبارد فيعرق الجسم من الهواء الساخن والجاف وفي كل 5-7 دقائق يتم رش بخار الماء النقي على حجارة ساخنة مما يعطي نوع الرطوبة والجفاف يعمل على شد الجلد وتقويته وتنشيط الدورة الدموية . ومتطلباته :

- 1- صالة ماء مع دوشات اغتسال

- 2- مشالغ مشتركة وخزانات مياه
- 3- صالة تدليك



18- قسم الهندسة :

يتعلق هذا القسم بالأعمال الهندسية والمسؤولة عن صيانة الآلات والتوصيلات داخل المنشأ وتشمل ما يلي :

- 1- المشاغل
- 2- غرفة الأجهزة الميكانيكية
- 3- الأقسام الخاصة بوحدة الهندسة
- 4- غرفة المحول المولد الاحتياطي
- 5- غرفة الحريق
- 6- غرفة الهواتف
- 7- تحسب المساحة على أساس 0.3 – 0.6 م²/غرفة



برنامج الساحات المسرح المشروع :

يتكون المشروع بشكل أساس من :

- 1- مبنى الفندق :
- عدد الغرف المفردة 50 غرفة
- عدد الغرف المزدوجة 30 غرفة
- عدد الأجنحة 20 جناح

2- المناطق الخضراء :

- ملاعب تنس أرضي
- مسابح مكشوفة
- ملاعب أطفال
- بركة سباحة
- مناطق جلوس واستجمام
- شاطئ مفتوح
- مطعم خارجي
- مواقف السيارات



جداول المساحات المقترحة :

1- مساحة غرف النوم في الفندق :

المساحة الكلية م ²	المساحة م ²	العدد	نوع الغرفة
1000	20	50	غرف نوم مفرد
720	25	30	غرف نوم مزدوجة
180	35	10 اجنحة	غرف نوم 3 أسرة
	38	10 اجنحة	غرف نوم مع معيشة
4000	الاجمالي		

2- مساحات الاماكن العامة في الفندق :

المساحة م ²	الاماكن العامة
150	المدخل وصالة الاستقبال
90	صالة الجلوس
18	بار لتقديم المشروبات والقهوة
15	استقبال الحقائب
30	دورات المياه
50	أدراج ومصاعد
15	أماكن هاتف ومشاجب
368	المجموع

3- مساحات الصالات في الفندق :

المساحة م ²	انواع الصالات
200	صالة ندوات واجتماعات
250	صالة احتفالات
100	منتدى ثقافي
100	معرض فن شعبي الإجمالي
650	الاجمالي

4- مساحة المطعم و مرافقه :

المساحة م ²	المرافق
250	صالة المطعم
150	جلسات خارجية
-	المطبخ
20	مناطق تحضير الطعام
20	مناطق طهي
20	تخديم
10	ثلاجات

16	فضلات ونفايات
20	مساحات ومساعد واستقبال
8	مكتب مدير
514	الاجمالي

5- مساحة السوق التجاري :

المساحة م ²	العدد	المرافق
400	10	محلات تجارية
250	1	سوبر ماركت
150	1	بنك
30	5	أكشاك بيع المشروبات
830	الاجمالي	

6- مساحات المحلات التجارية :

المساحة م ²	المحلات التجارية
15	فرع مكتب بريد
15	محل الأشياء الفلكلورية
15	كوافير رجال
15	كوافير سيدات
15	محلات تحف وهدايا
12	محلات تحف وهدايا

40	عيادة وصيدلية
127	الاجمالي

7- ملاعب رياضية :

المساحة م ²	الملاعب
180	ملعب تنس أرضي
7000	ملعب كرة قدم
1500	ملعب كرة سلة
1500	قاعات رياضية مغلقة
40	حمامات
10220	الإجمالي

8- ملاعب أطفال :

تشمل مساحة كافية للعب بالإضافة إلى مناطق ترابية ورملية ومساح صغيرة للأطفال بمساحة تقدر بحوالي 300-400 م²

9- مساحة مركز العلاج الطبيعي ومرافقه :

المساحة م ²	المرافق
50	صالات انتظار
30	غرف فحص
30	غرف أطباء
60	غرف العلاج الحراري
100	علاج بالأمواج الصوتية
40	تدليك

100	حمامات ساونا
40	أحواض علاج مائي
70	غرف دوش
100	مسبح
620	الإجمالي

-10 مساحة الإدارة:

المساحة م ²	مساحة الإدارة
15	مدير عام
10	نائب المدير
12	سكرتاريا
15	مكتب محاسبة
14	مكتب تدقيقات ميزانية
12	منسق اجتماعات وحفلات
12	مشرف أغذية
12	مسؤول السكن
15	دورات مياه وخدمات
12	مكتب هندسي
40	غرفة اجتماعات
164	الإجمالي

-11 مساحات المسابح :

المساحة م ²	مساحات المطبخ
350	مسبح مغطى
100	أماكن غيار ،دوش ،دورات مياه
250	مسبح مكشوف
75	خدمات
775	الإجمالي

-12 مساحات المطبخ :

المساحة م ²	مساحات المطبخ
30	المشروبات ويخدم النادي الليلي
50	مكان طعام الموظفين
30	غرف غيار حمامات
110	الاجمالي

-13 مساحات اضافية :

المساحة م ²	مساحات اضافية
40	مستودع بياضات
30	مستودع مواد مستهلكة
50	مستودع أثاث
25	مساحة للخياطة وتصليح الشراشف
15	حمامات لكل طابق
20	دورة مياه
180	الإجمالي

-14 مساحات وحدات الهندسة:

المساحة م ²	وحدات الهندسة
35	مساحات الأجهزة الميكانيكية
20	غرفة إطفاء الحريق
20	غرفة مصاعد
15	غرفة مصاعد

15	غرفة محول
15	غرفة تشغيل كهربائي
120	الإجمالي

15- مناطق خضراء:

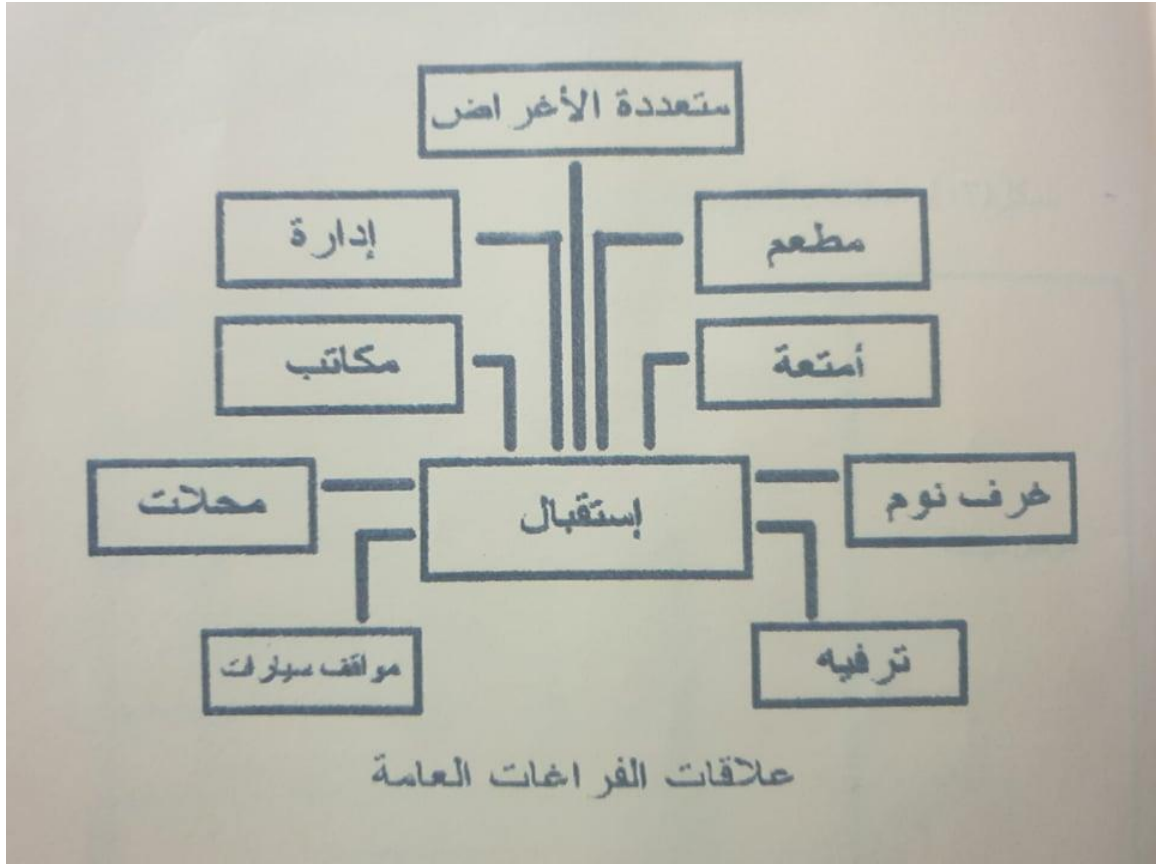
تشمل مناطق تنزه حرة بمساحة 2300م

16- مواقف السيارات :

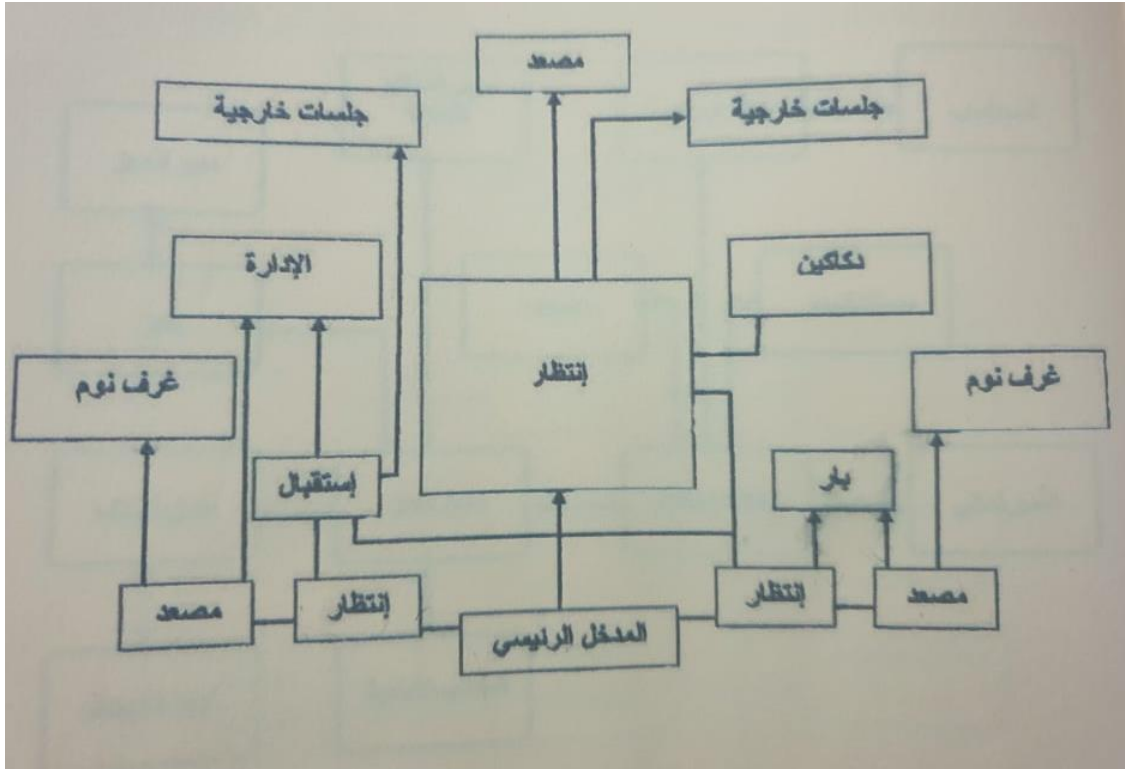
تشمل مواقف ل 150 – 200 سيارة و 20 – 30 باص

العلاقات التنظيمية :

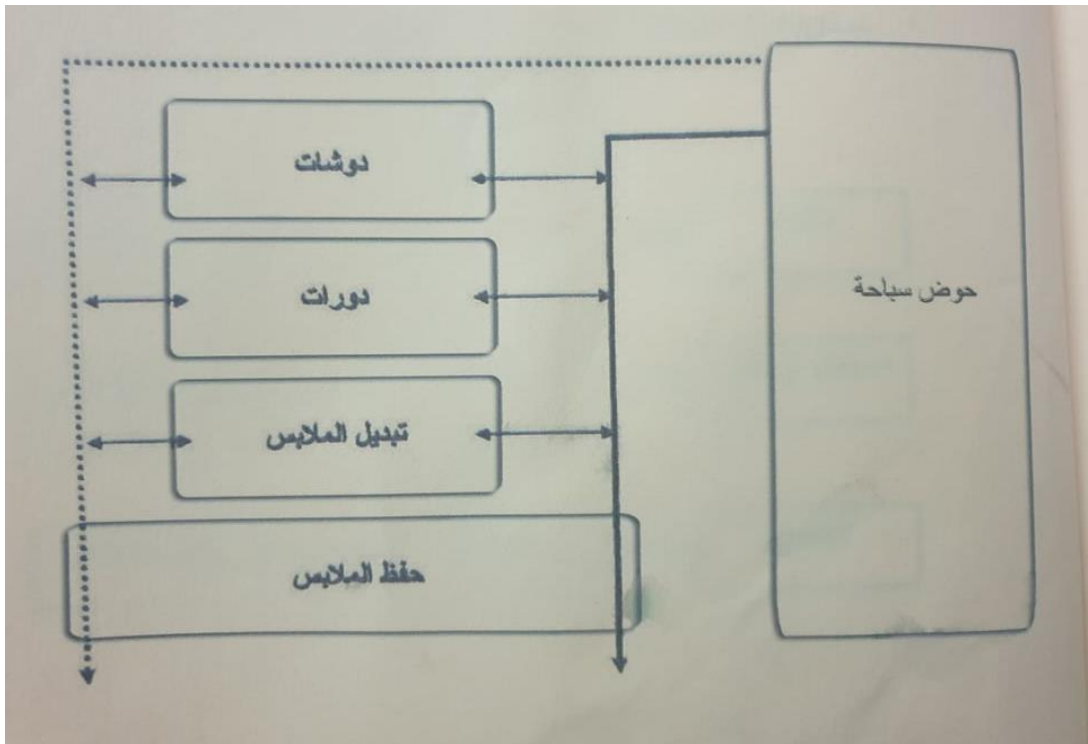
1- علاقات الفراغات العامة :



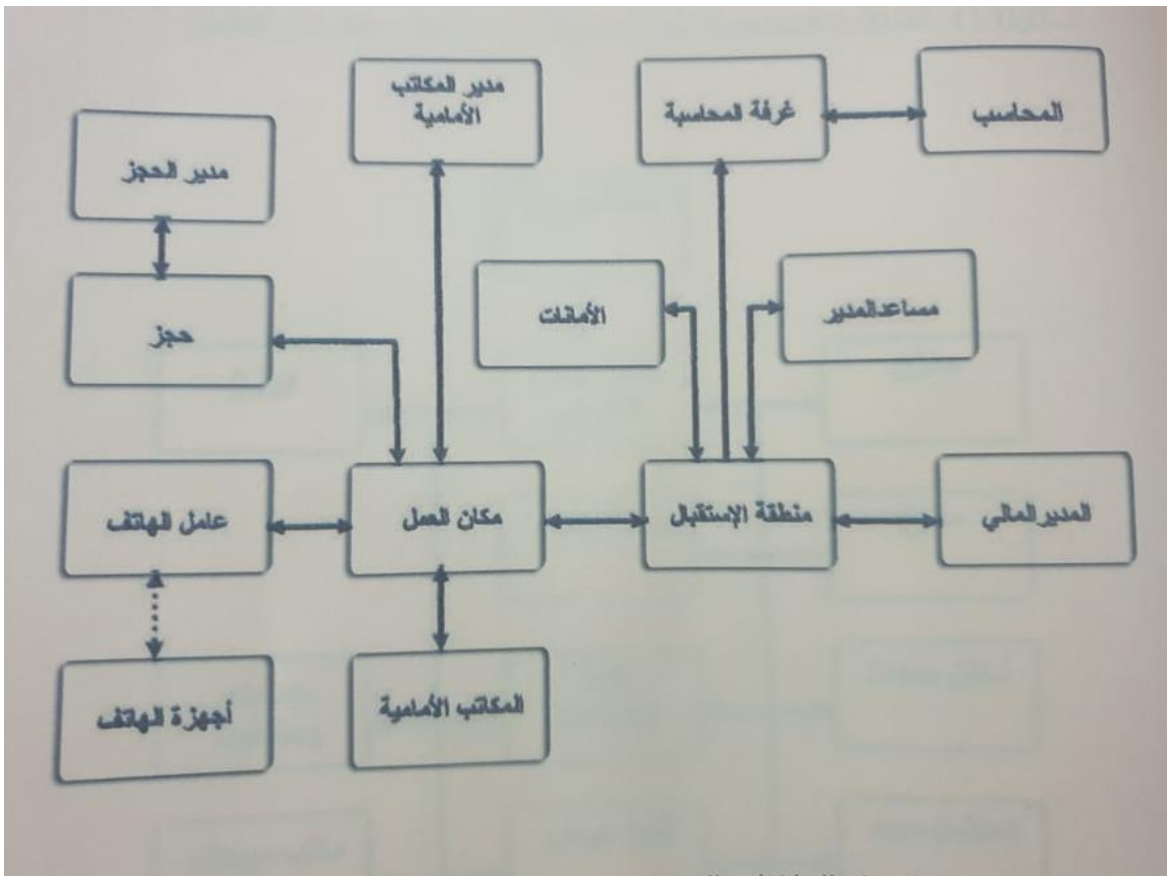
2- علاقات الطابق الارضي :



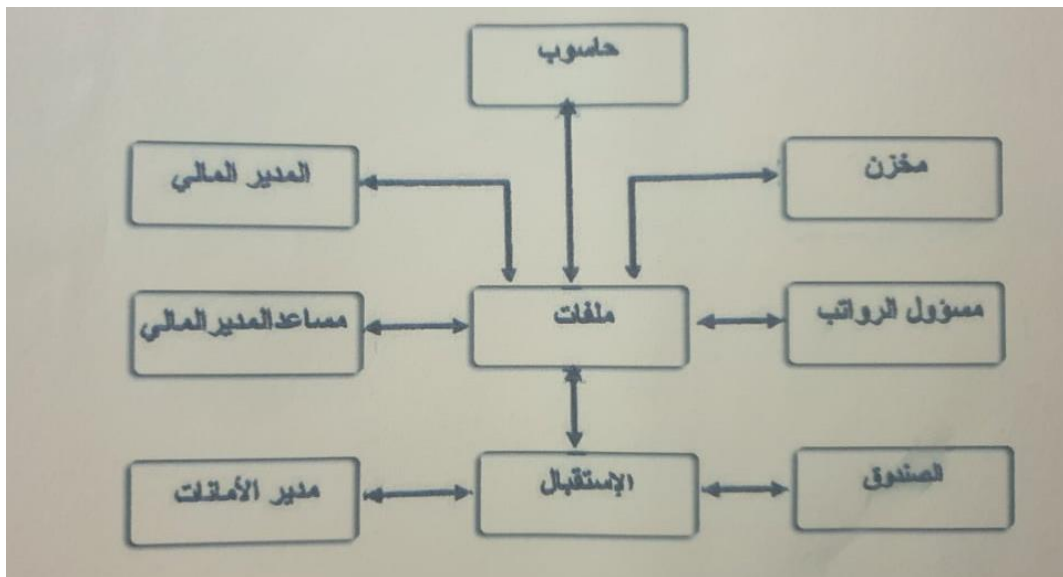
3- العلاقات التنظيمية للمسبح :



4- العلاقات التنظيمية للمكاتب الامامية :



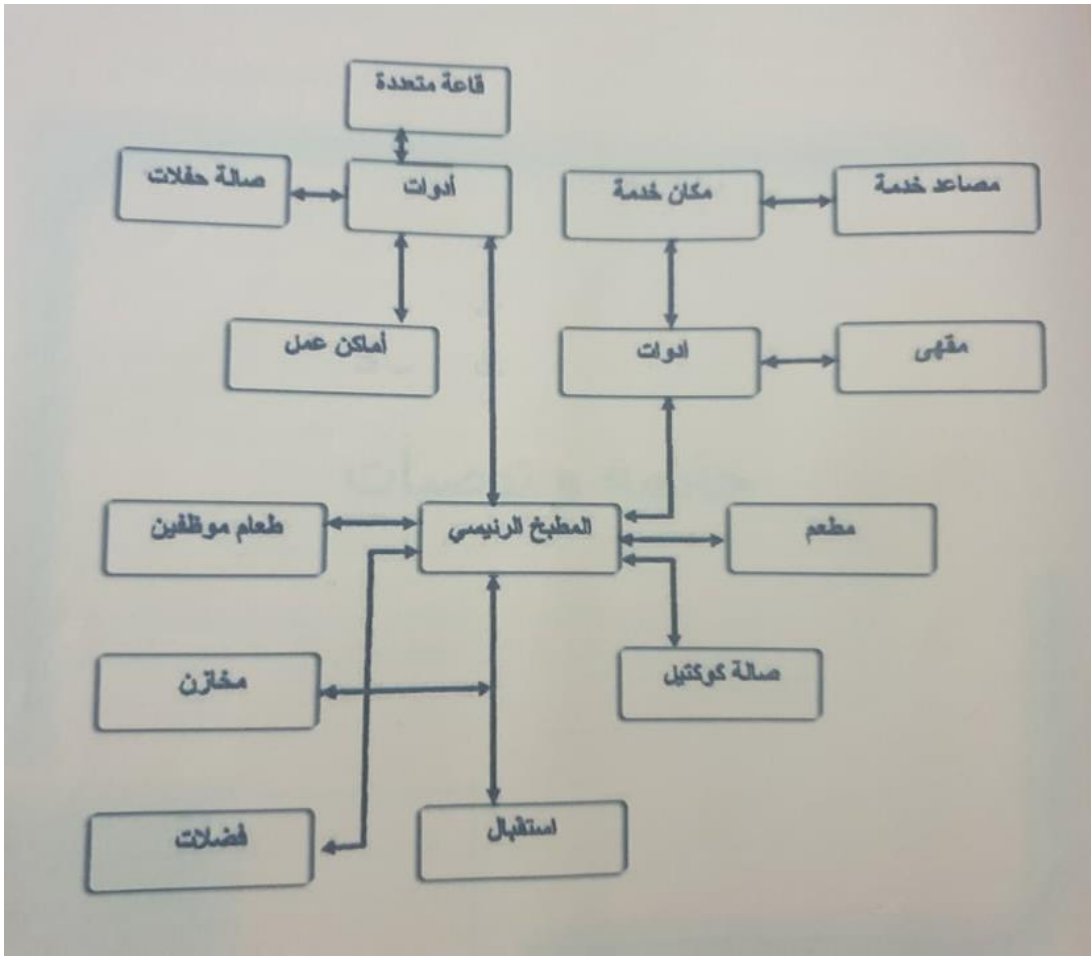
5- العلاقات التنظيمية لقسم المحاسبة :



6- العلاقات التنظيمية للصالات واماكن الخدمات و الاماكن العامة :



7- العلاقات التنظيمية لاماكن الاغذية و المشروبات :



المراجع :

- Google search
- Google earth
- Google map
- معالم التراث المهددة غي محافظات الضفة الغربية
- عناصر التصميم و الانشاء المعماري
- البحر الميت نشأته ومياهه و املاحه

[/https://www.wikipedia.org](https://www.wikipedia.org) •

www.booking.com •

<https://byarchlens.com> •

www.agoda.com •

www.architonic.com •

www.jericho-city.com •

www.dead-sea.net •

• كتاب الاسس التصميمية للفنادق

• كتاب nuefert

• كتاب العلاج الطبيعي

• بحث الطالبة ايناس الشريفة

• بحث الطالبة غدير الاغبر

• بحث الطالبة فرح يونس

• بحث الطالب سامح بشارة