

الشكر

اتقدم بالشكر لكل من قدم لي الدعم وساعدني على تقديمه، سواء كان دعماً نفسياً أم معنوياً، أشكر

صديقاتي، أمي على دعمهن النفسي، ووالدي لدعمه المادي طوال فترة الدراسة لي في الجامعة.

الملخص

يتضمن البحث دراسة وصفية وتحليلية لمعارض الدهانات، وضمن اطار الدراسة النظرية يحتوي على اهمية الاهتمام وتنظيم هذه المعارض لما لها من دور كبير في مساعدة الزبون لاختيار احتياجاته من الوان وانواع دهانات ويعكس رغباته ونفسيته الذي ينعكس ذلك على ما يحيط به، بالاضافة الى تحديد الفرضيات والمشاكل، وسيتم عرض مجموعة من معارض الدهانات التي تندرج تحت اطار الدراسة التحليلية لكل من الحالة المحلية، العربية والعالمية والذي يتناول تحليل عام يتمحور بدراسة النسب، المساحات، اسلوب التصميم المتبع، الاثاث، الالوان، الخامات و الاضاءة بالاضافة الى واجهة المعارض الخارجية من اجل التعرف على جميع الاحتياجات والتعرف على نقاط الضعف الموجودة في هذا النوع من المعارض والتغلب عليها للارتقاء بمستوى اعلى لمعارض الدهانات، التي لا تحقق مدى الرؤية، الالوان، الخامات المستخدمة و وجود مناطق عرض غير كافية في بعض الحالات.

الفهرس

أ..... الشكر

ب..... الملخص

5..... الباب الاول: الدراسة النظرية

5..... مقدمة

5..... أهمية البحث

6..... أهداف البحث

6..... مشكلة البحث

7..... فرضيات البحث

7..... حدود البحث

8..... منهجية البحث

8..... المنهج الوصفي

8.....	المنهج التحليلي
9.....	خطة البحث
10.....	الباب الثاني: الحالات الدراسية
10.....	الحالة المحلية
10.....	التعريف بالحالة الدراسية
10.....	المسقط الأفقي
12.....	الواجهة الخارجية
12.....	دراسة النسب والمساحات
14.....	أسلوب التصميم المتبع
15.....	الاثاث المستخدم وتوزيعه
16.....	مسار الحركة
17.....	الخامات المستخدمة
18.....	الألوان

19.....	الاضاءة
19	اضاءة طبيعية
19	اضاءة صناعية
20.....	خلاصة الحالة المحلية
22.....	الحالة العربية
22.....	التعريف بالحالة الدراسية
23.....	المسقط الأفقي
24.....	الواجهة الخارجية
25.....	دراسة النسب والمساحات
27.....	اسلوب التصميم المتبع
28.....	الاثاث المستخدم وتوزيعه
28.....	مسارات الحركة
29.....	الخامات المستخدمة

30.....	الالوان
31.....	الاضاءة
31	الاضاءة الطبيعية
32	الاضاءة الصناعية
33.....	خلاصة الحالة العربية
34.....	الباب الثاني: الحالة العالمية
34.....	التعريف بالحالة الدراسية
34.....	المسقط الأفقي
35.....	الواجهة الخارجية
36.....	دراسة النسب والمساحات
37.....	اسلوب التصميم المتبع
38.....	الاثاث المستخدم وتوزيعه
40.....	مسارات الحركة

41.....	الخامات المستخدمة
42.....	الالوان
43.....	الاضاءة
43	الطبيعية
44	الصناعية
45.....	الباب الثالث: النتائج والتوصيات
45.....	النتائج
46.....	التوصيات
47.....	المشروع المقترح
47.....	التعريف بالحالة الدراسية
48.....	مخطط السقف الافقي
48.....	الخامات المستخدمة
49.....	الالوان المستخدمة

50.....	الاضاءة.....
50.....	اسلوب التصميم المتبع.....
50.....	نمط الاثاث المستخدم.....
51.....	تقسيم المساحات الوظيفية.....
53.....	فهرس الاشكال.....
56.....	المراجع.....

الباب الاول: الدراسة النظرية

مقدمة

من الامور المهمة التي تعمل على تزيين اي مكان من الداخل سواء من الداخل او الخارج الدهانات، حيث ان الدهانات عالم واسع جدا، فهناك الدهانات الداخلية والخارجية، دهانات للسفن، القوارب، الدراجات ودهانات المنازل الداخلية والخارجية. مع التطور التقني والتكنولوجي لم يعد يقتصر الدهان على انواع محدودة كما في السابق، بل اصبح عالما واسعا مليء بالالوان والخصائص، فمنها المقاوم للماء، والمضاد للحرائق والكثير من الامور التي لا تعد، فبسبب هذا التطور اصبح من اللازم تواجد معارض يختص كل واحد منها ببيع انواع معينة من الدهانات ففي هذا البحث دراسة عن الدهانات الداخلية ومشاكل المعارض التي تخصصها وكيفية حلها.

أهمية البحث

مع التقدم في الزمن وتطور التكنولوجيا وظهور تقنيات جديدة، تطورت صناعة الدهانات واصبحت تظهر بالوان وميزات متعددة، وبانواع لا تعد ولا تحصى و يحتاج لها كل فرد من افراد المجتمع تناسب كافة الانواع، لذلك مع هذا التطور في صناعتها، اصبح لا بد من وجود معارض تختص بعرض هذه الدهانات ليتعرف عليها الافراد وليقوموا بتلبية احتياجاتهم بها، فهي

تحتاج الى اماكن خاصة بعرضها، فلا يكفي شراء علب الدهانات دون رؤية خواصها، فلهذا

السبب اصبح من الضروري تواجد مثل هذه المعارض.

أهداف البحث

هناك عدد من الاهداف في هذا البحث وهي:

1. تسهيل الحركة داخل المعرض
2. تسهيل عملية رؤية البضائع
3. جذب الانتباه للدهانات وعرضها بطريقة تجذب انتباه الزبائن.

مشكلة البحث

تعاني معظم معارض الدهانات من الكثير من المشاكل وتتمثل هذه المشاكل في ما يلي :

1. صعوبة رؤية المعروضات وقلة التركيز على ترتيب البضاعة المعروضة
2. تجميع انواع الدهانات بالقرب من بعضها البعض في منطقة واحدة، بالتالي صعوبة

الوصول اليها.

فرضيات البحث

يحتوي البحث على عدد من الفرضيات هي:

1. يفترض انه اذا تم التركيز على طريقة ترتيب البضاعة المعروضة سيسهل ذلك من

عملية اختيار الزبون لنوع الدهانات الذي يريده ويناسب ذوقه

2. يفترض انه اذا تم التعديل على مسارات الحركة سيسهل ذلك من الوصول للبضاعة

المعروضة.

حدود البحث

يتناول البحث عدد من الحدود منها:

• الحدود المكانية يشمل البحث معارض الدهانات في المدن حيث تقوم بعرض كافة

الدهانات الداخلية بالوانها وانواعها الجديدة، وتشمل الادوات التي تستخدم في المساعدة

على عملية طلاء الجدران كالمعجونة والفراشي بمختلف انواعها واحجامها.

• الحدود الزمنية تشمل معارض الدهانات التي تم تاسيسها ما بين عام 2007 حتى عام

2017.

منهجية البحث

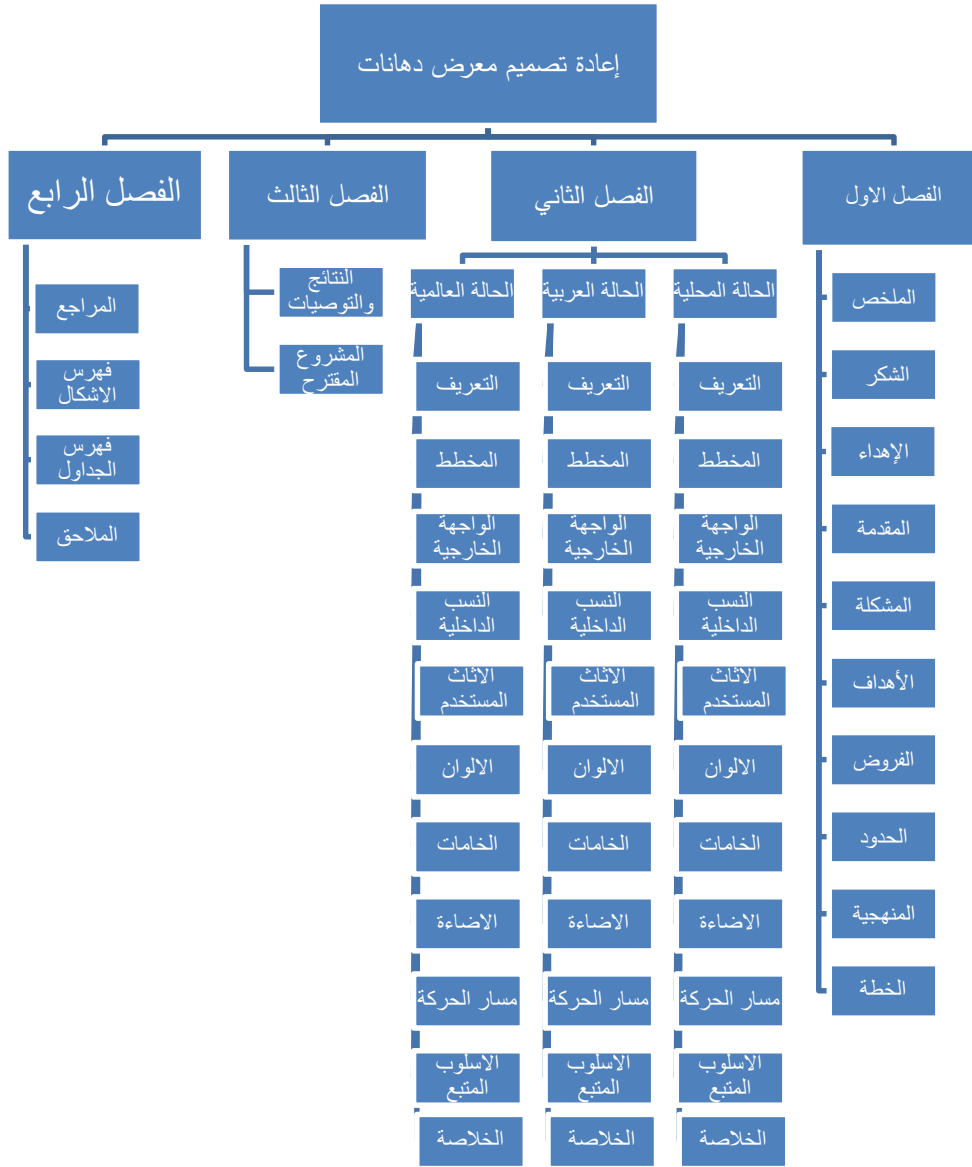
يتناول البحث عدد من المناهج اهمها:

المنهج الوصفي

سوف يتم اتباع المنهج الوصفي في وصف الاثاث المستخدم في المعرض، وصف الخامات المستخدمة في السقف، الارضية، الواجهات الداخلية والخارجية للمعرض. سوف يتم وصف الالوان المستخدمة في المحل، وصف الانارة و مسارات الحركة داخل المعرض، بالاضافة الى وصف الارضيات.

المنهج التحليلي

سيتم تحليل الخامات المستخدمة في قطع الاثاث، الجدران، الارضية، السقف ومناطق العرض ومدى تأثيرها على البضاعة المعروضة. سوف يتم تحليل الالوان وأنواع الاضاءة المستخدمة وكيفية تأثيرها على البضاعة، وتحليل مسارات الحركة داخل المعرض.



شكل 1 يوضح الشكل الخطة المتبعة في البحث (2017)

الباب الثاني: الحالات الدراسية

الحالة المحلية

التعريف بالحالة الدراسية

يقع المحل داخل مدينة نابلس في منطقة رفيديا مقابل محل عرفات للحلويات بالقرب من المشفى العربي التخصصي. يختص المعرض ببيع الدهانات المنزلية. تم تأسيس المعرض عام 2007 (محمد م.، 2017). يبلغ مساحة المعرض 150م² مع المخازن، أما بدونها فتبلغ مساحته 70م² ارتفاع السقف 3م. يوجد للمحل واجهتان من الزجاج، هناك اربعة عمال في المحل، احدهم مقاول وشخصان يعملان في التصميم الداخلي، اما العامل الرابع فيعمل محاسب للمعرض. يتكون المعرض من طابق واحد فقط وله مخزن للبضائع. تم وضع منطقة عرض في وسط المعرض مشكلة حولها مسارا حركيا للزبون، كما تم عرض ادوات الدهان بالقرب من المدخل من الجهة اليسرى بالاضافة الى المنطقة القريبة منه.

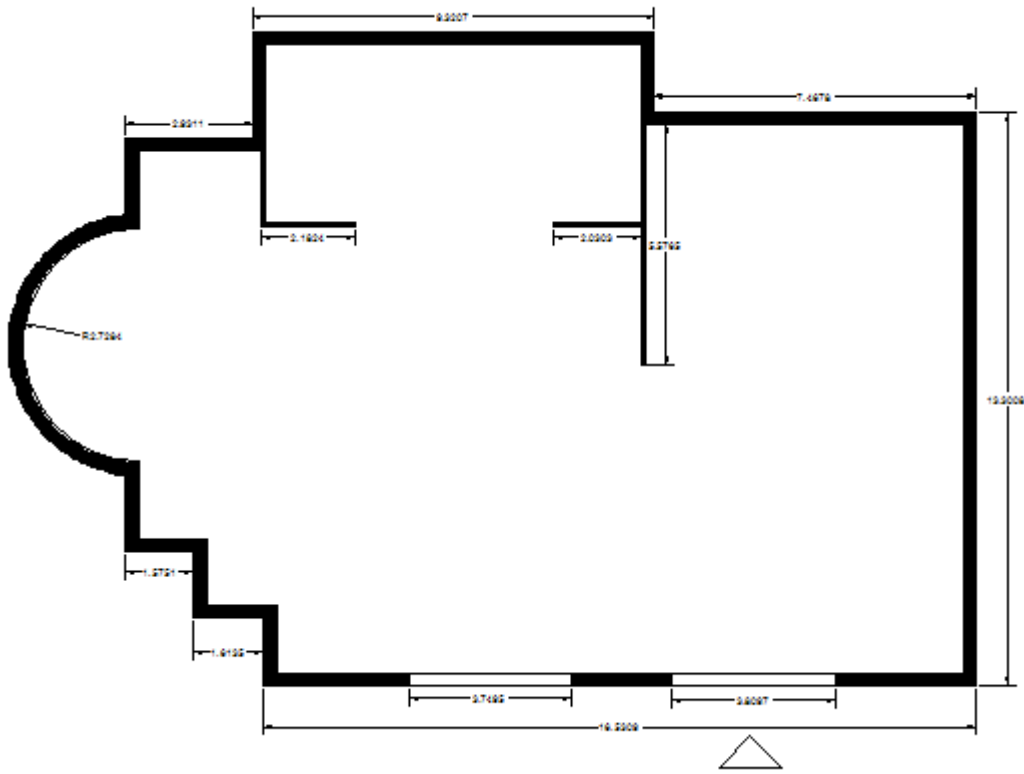
المسقط الأفقي

مساحة المحل الكلية مع المخازن 450م²، اما مساحة المحل فقط تبلغ 80م². يلي المدخل منطقة استقبال، يحتوي على حمامين، تم وضع خزائن للمطبخ فيها بالقرب من منطقة تخزين البضاعة

غرفة تم تخصيصها للمحاسبة التي تعمل في المعرض ومنطقتين تم وضع مكاتب للموظفين

الذين يعملون هناك، كمان ان المعرض لا يحتوي على منطقة انتظار. لا يوجد شبابيك ابدا

يحتوي المعرض على واجهتين من الزجاج والتي تعتبر مصدر الانارة الرئيسي.



شكل 2 يوضح المسقط الافقي لمعرض دهانات كلر سنتر (2017)

الواجهة الخارجية

الواجهة الخارجية عبارة عن واجهه من الزجاج مدعومة بعمدان مغطاة بالحجر بعرض 90 سم كل عامود لاطهار نوع من الجمالية على الواجهة الخارجية للمعرض، ويقع المدخل الرئيسي على الجهة الجنوبية. كتب اسم المحل على الواجهة الامامية. طول الواجهة بالكامل 8.7م.



شكل 3 الواجهة الخارجية لمعرض كلر سينتر للدهانات في مدينة نابلس(2017).

دراسة النسب والمساحات

تم تقسيم المساحة على المناطق حسب الحاجة لكل منطقة من هذه المناطق وهي:

1. الاستقبال: يتكون من كاونتر مرتفع يبلغ طوله حوالي 110م وهو مرتفع بسبب

المعلومات التي قد تكون سرية والتي يكتبها موظف الاستقبال، وبهذا الارتفاع لا يستطيع

احد رؤية المكتوب، يتسع الكاونتر لشخصين يحده من الخلف واجهة متعددة الالوان كما

في الشكل رقم 5، وتحتوي الواجهة على رفوف لعرض بعض الانواع من البضاعة التي

يختص ببيعها المعرض، تم وضعها خلف الكاونتر لتملأ المساحة الفارغة خلفه، وليس

للاستقبال ملحق للانتظار

2. منطقة العمل: تم تخصيص مكتب للمحاسبة في غرفة لوحدها ولها تواليت ملحق بها

اما مناطق عمل الموظفين الاخرى فتتكون من مكاتب وضعت بالقرب من مناطق

العرض ليكونو بالقرب من الزبائن ومساعدتهم على اختيار ما يناسب اذواقهم

3. منطقة العرض: وهي المنطقة الاكبر في المعرض لان المعرض يختص ببيع الدهانات

ويجب عرض الكمية الاكبر من انواعها والوانها والادوات التي يتم الدهن بها، حيث تم

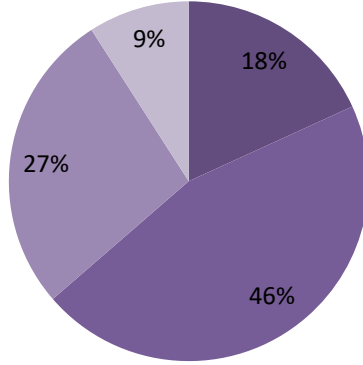
عرض الدهانات في جميع الواجهات، ولم يقتصر العرض على الدهانات فقط، بل تم

عرض كافة الفراشي وادوات اخرى يتم استخدامها عند دهن الواجهات بالاضافة الى ورق

الجران.

توزيع نسب المساحة الداخلية للمعرض

الخدمات ■ منطقة عمل الموظفين ■ منطقة العرض ■ الاستقبال



شكل 4 توزيع نسب المساحة الداخلية لمعرض كلر سينتر للدهانات في مدينة نابلس (2017).

أسلوب التصميم المتبع

تم الاعتماد بشكل اساسي على الناحية الوظيفية من خلال استخدام الواجهات جميعها تقريبا لعرض انواع الدهانات، واستخدام طاولة عرض في الجهة اليسرى من المعرض، واجهة وفاترينات لعرض الفراشي لانه من الضروري عرض انواع الادوات المكملة للدهانات ومعرفة انواعها واحجامها وما اللازم لكل نوع من انواع الدهانات، كما استخدمت طاولات للمعرض تم وضع الدهانات عليها لتأدية دورها الوظيفي وتكون الدهانات واضحة للزبون من حيث اللون والخصائص. استخدم الزجاج في الواجهة الخارجية للمعرض بسبب شفافيته لما له من دور في مساعدة الزبون على رؤية المعروض والسماح للاضاءة بالدخول في ساعات النهار كذلك

السيراميك للارضية الجبس في بعض الواجهات وفي السقف لاضفاء الناحية الجمالية على المعرض، الدهانات المستخدمة من اساليب واللوان حديثة التي يتم من خلالها مراعاة الجوانب الجمالية للمعرض بالاضافة الى سقف المحل وانارة السبوتات(spots) المستخدمة كلها تعبر عن اسلوب استخدام التصميم الوظيفي. (محمد، اسلوب التصميم المتبع، 2017).



شكل 5 يوضح طرق عرض الدهانات في معرض كلر سنتر في مدينة نابلس (2017)

الاثاث المستخدم وتوزيعه

تم تحليل الاثاث الموجود في المركز كالتالي:

1. استخدمت فاترينات عرض ذات اشكال واحجام مختلفة، اذ تم استخدام طاولة للعرض

وضعت عليها الدهانات بطول 2 م وعرض 60 سم على الجهة اليمنى من المعرض

وفاترينة اخرى وضعت على واجهة المعرض من الداخل تم عرض ادوات الدهان عليها

2. كاونتر استقبال بارتفاع 120 سم للحفاظ على الخصوصية وتمت صناعتها من الحديد

والرخام لاعطائها قيمة جمالية

3. استخدم ثلاثة مكاتب في المعرض، مكتبان في منطقة العرض ومكتب اخر في غرفة

الاستقبال وجميعها بنفس القياسات، بارتفاع 70سم، عرض 120 سم وعمق 60 سم

4. تم استخدام انواع متعددة من المقاعد، فمقاعد المكاتب استخدمت من الجلد، اما مقاعد

الانتظار في غرفة المحاسبة فتتكون من الخشب والقماش لتوفير الراحة لمن يجلس

عليها.

مسار الحركة

تبلغ مسافة مسار الحركة عند مدخل المحل 4.5م، ينقسم الى مسارين الاول مسار طولي تبلغ

مسافته 130م يعمل على وصول الزبائن الى مناطق العرض بالاضافة الى غرفة المحاسب

والتواليات الموجود في نفس الغرفة. اما مسار الحركة الثاني يصل الزبائن الى منطقة عرض من

الجهة الاخرى بالاضافة الى مكاتب الموظفين الاخرين في المعرض والقريبة من منطقة العرض

ليكونو بالقرب من الزبائن لتلبية احتياجاتهم.



شكل 6 يوضح مسارات الحركة الداخلية في معرض كلر سينتر للدهانات الواقع في مدينة نابلس (2017)

الخامات المستخدمة

تم استخدام العديد من الخامات التي تبرز وتوضح الاغراض منها في تصميم المعرض، ومن

الخامات التي تم استخدامها:

1. استخدمت خامة الجبس بشكل اساسي داخل المعرض من خلال بعض الواجهات

ومناطق العرض الداخلية للمحل باعتباره عنصر يؤدي اغراض وظيفية وجمالية كذلك

(محمد، اسلوب التصميم المتبع، 2017)

2. استخدم خشب الزان لانه يحافظ على رونقه وجماله مع مرور الزمن، الجلد في بعض

مقاعد المحل لاعطاء مظهر من الفخامة ولسهولة تنظيفه، خشب السويد في الابواب

الداخلية لامتيازه بالمظهر الجذاب. تم استخدام الرخام والحديد لكاونتر المعرض لاعطائه

نوع من الجمالية.

3. تم استخدام الزجاج في الواجهة الخارجية للمعرض لانه يمتاز بخاصية الشفافية التي

تسمح للزبون برؤية المحل من الداخل، كما انه يعمل على اعطاء نوع من التواصل

البصري ما بين البيئة الداخلية والخارجية. (محمد، الخامات المستخدمة، 2017)

الألوان

أغلب الواجهات تم دهنها باللون الكريمي ودرجاته بسبب تنوع الالوان الموجودة في المعرض

وكثرتها، فاللون الكريمي لون هادئ يعمل على اظهار باقي الالوان، تم استخدام الالوان الاخضر

والبرتقالي في الواجهات، اللون الازرق في السقف وواجهة صغيرة نسبتها اكثر من الاخضر

والبرتقالي واستخدمت هذه الالوان كنوع من عرض للموجود في المحل، استخدم الابيض بنسبة

قليلة، اما البني فلم يتم استخدامه بشكل اساسي فاستخدم عن طريق مساحة صغيرة في السقف

ليعطي نوع من الحركة فيه، ويتم تغيير دهان الواجهات في المعرض كل ستة اشهر لتوضيح

الانواع والالوان الجديدة وبيانها للزبون. (حنين، الوان المعرض، 2017).

اللون الكريمي	اللون الازرق	اللون البرتقالي	اللون الاخضر	اللون الابيض	اللون البني
%50	%20	%10	%10	%5	%5

جدول 1 يبين الجدول توزيع الالوان في معرض الدهانات كلر سنتر الواقع في مدينة نابلس (2017)

الاضاءة

للاضاءة انواع عديدة منها الطبيعية ومنها الصناعية:

اضاءة طبيعية

تم الاعتماد بشكل كبير على الاضاءة الطبيعية في النهار النافذة من واجهة الزجاج الخارجية

حيث تنفذ الاضاءة من خلال واجهة الزجاج الخارجية، اذ يقدر عرض واجهة الزجاج 3 متر

وارتفاع 220 متر، ولا يمكن الاستفادة من واجهة الزجاج في الليل لانه يعتبر مصدر ماص

للضوء في تلك الاثناء. (ايمن، 2017)

اضاءة صناعية

تم الاعتماد على الانارة الموجهة (Spots) بشكل اساسي لإنارة المحل بسبب تكلفتها القليلة. تم

استخدام Spot 90 في سقف المحل يعمل الاغلب منها على 80 واط والقليل منها يعمل على

20 واط، تم استخدام السيوتات ذات الحجم الاكبر في المكان الاكثر اتساعا في المعرض اي منطقة العرض، اما الانارة ذات الـ 20 واط، فتم استخدامها بطريقة موجهة على الدهانات المعروضة بالاضافة الى مناطق صغيرة في غرفة المحاسبة، استخدمت وحدتين من انارة الفلورسنت. (حنين، انواع الاضاءة، 2017).



شكل 7 يوضح الانارات المستخدمة في سقف معرض كلر سينتر للدهانات في مدينة نابلس (2017)

خلاصة الحالة المحلية

من خلال دراسة الحالة المحلية يمكن استنتاج بعض المشاكل التي تواجه المعرض من ناحية وظيفية وجمالية، سيتم حلها في هذا البحث:

طريقة عرض الدهانات حيث يتم تجديد دهانات المحل كل 6 اشهر، فهي طريقة غير فعالة وتحتاج الكثير من العمل وقد يتم اغلاقه بالاضافة الى ان واجهات المحل غير كافية لعرض الدهانات بكافة الوانها واساليبها الجديدة، عرض الدهانات بطريقة غير مرتبة ويصعب الوصول اليها بسبب تجميعها في منطقة واحدة، وتم وضع مكاتب الموظفين في اماكن تعيق الزبون لرؤية الدهان المعروض بطريقة جيدة، يعاني المعرض من نقص في واجهات العرض ومن طرق عرضها كذلك. هناك مشكلة في نقص الانارة في غرفة المحاسبة في المعرض وصعوبة الحركة عند التوجه للحمام في نفس الغرفة بسبب قلة الفراغ بين قطع الاثاث والواجهات.

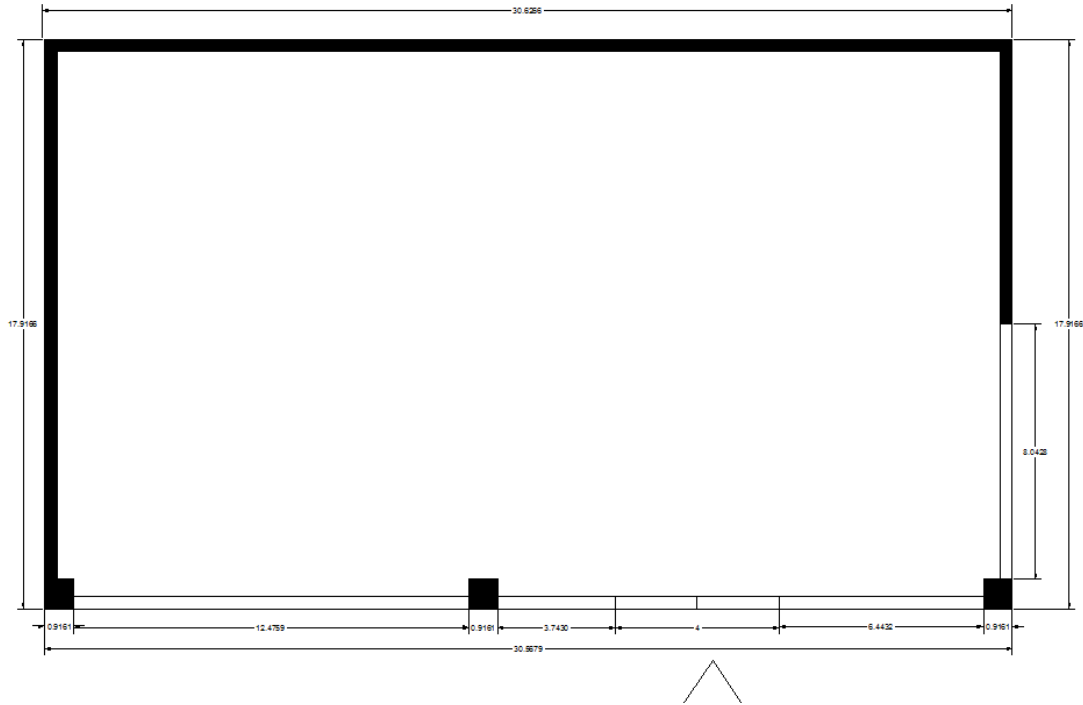
الحالة العربية

التعريف بالحالة الدراسية

يقع معرض الجزيرة للدهانات في مدينة الرياض عاصمة المملكة العربية السعودية، تم تأسيس الشركة عام 1979م كشركة صغيرة ذات طموحات كبيرة، من خلال جهود المؤسسين وتقانيهم في العمل، وتمتلك صناعة دهانات ضخمة في الشرق الاوسط، توجت الشركة خارج الولايات المتحدة الامريكية بشهادة (green seal) العالمية للابنية المستدامة، ولها منتجات مقاومة للحريق بتقنية الانتفاخ وتؤدي هذه الانواع من الدهانات دورا كبيرا في المحافظة على الممتلكات وحماية المشاريع الكبرى من خطر الانهيار، لبت هذه الشركة خدمات واحتياجات الزبائن من حيث انواع الدهانات والخدمات التي تقدمها، فتتعدد منتجاتها لتشمل الدهانات المعمارية الديكورية، الصناعية، البحرية، دهانات الحماية، دهانات الاخشاب والمقاومة للحريق. انشأت الشركة مركزا للابحاث والدراسات الطبيعية منذ عام 1993م لاجراء الفحوصات والابحاث ميدانيا وفق لبيئة واجواء منطقة الشرق الاوسط التي تميل لارتفاع درجات الحرارة و سطوع الشمس فيها اغلب ايام السنة، طورت شركة الجزيرة للدهانات ايضا نوعا خاصا من الطلاء للتصدي للعبث والتشويه المتعمد لجدران المباني، وقاموا بانتاج احدث واقوى طلاء اذ يقضي على المايكروبات في غرف العمليات في المستشفيات يعتمد على تقنيات ايونات الفضة، وكانت اول شركة دهانات

تنتج طلاء للسفن يقاوم العوالق البحرية، كما اصدرت اول كتالوج الكتروني في عالم الدهانات وطرحت اول تطبيقين الكترونيين للالوان والديكور على الاجهزة الذكية واقامت مراكز للالوان في المعارض للمساعدة في رسم ابعاد لونية اكثر حداثة وتميز تجسد تطلعات كافة افراد وطبقات المجتمع.

المسقط الأفقي



شكل 8 يوضح المسقط الأفقي لمعرض دهانات الجزيرة في المملكة العربية السعودية

الواجهة الخارجية

تتكون واجهة المعرض من خامة الزجاج التي تسمح للزبون برؤية اغلب مناطق العرض في الداخل، حيث انه يمكن رؤية اغلب المعرض وطرق العرض بسبب شفافية الزجاج، وهو من السيكرتية وتم استخدامه في واجهة المعرض لانه زجاج امن ولا يحدث اصابات عند كسره ويتميز ايضا بتحملة لاي ضغط يعرضه للانكسار، يعمل الزجاج ايضا على صنع تواصل بصريا بين البيئة الداخلية والخارجية ويقدر عرض واجهات الزجاج باكثر من 6م، يقع الباب في وسط واجهة المعرض بعرض 1م لكل دفة، مقبض الباب تمت صناعته من الالمنيوم، يوجد بين الواجهات الزجاجية 3 اعمدة يقدر ارتفاعها بأكثر من 4 متر لتادية دورها الوظيفي، حيث تعمل على وصل واجهات الزجاج ببعضها البعض كما انها دعاما لسقف المعرض. اما اسم المعرض فتمت كتابته باللون الابيض بالعربية والانجليزية مع وجود الشعار الذي يحمل الالوان الاخضر، الاصفر، الاحمر والازرق على خلفية تحمل اللون الاخضر مضاءة بالكامل، وتم اظهار اسم وشعار الشركة على واجهتي المعرض، كما تم وضع رقم معرض الجزيرة للدهانات ايضا على كارمة المحل في حال احتاج زبون للاستفسار عن شيء ما دون دخوله وزيارته المكان، انظر للشكل رقم 8.



شكل 9 يوضح الواجهة الخارجية لمعرض الجزيرة للدهانات الواقع في المملكة العربية السعودية (الرياض، 2011)

دراسة النسب والمساحات

تبلغ المساحة الاجمالية لمعرض الجزيرة فرع فيصلية الدمام 1000 م² (الجزيرة، 2017). ويقسم

المعرض الى عدة اقسام وهي:

1. منطقة الاستقبال: تتكون من كاوتر يقف خلفه الموظفون بالقرب من المدخل الرئيسي

لمعرض الدهانات وهو مرتفع للحفاظ على خصوصية المعلومات المسجلة

2. منطقة الانتظار: يحتوي المعرض على منطقة للانتظار وهي قريبة من مناطق العرض

لان الزبون قد يحتاج وقتا للراحة اثناء مشاهدة الدهانات او قد يصطحب الزبون معه

اشخاصا ويحتاجون مكان للجلوس اثناء مشاهدة من يرافقونه للمعرض، وتتكون

المنطقة من عدد من الكنب تم وضعها بالقرب من بعضها البعض تتوسطها طاولة

3. منطقة العرض: باستطاعة الزبون او الزائر من خلال اعمدة المعرض وجدرانه واكثر من

100 لوحة جدارية فيه من مشاهدة نماذج مختلفة من كافة منتجات الشركة، ويحتوي

المعرض على 10 غرف بالافكار المقترحة للدهانات، بالاضافة الى انه يتم وضع قطع

من الاثاث لاعطاء الاحساس بالواقع والشكل النهائي الذي سيكون عليه المنزل من بينها

غرف الاطفال بتصاميم معاصرة واخرى من بيئة المنطقة التراثية، كمان انه يوجد في

المعرض منطقة مخصصة لمشاهدة كتالوجات الالوان وانواع الدهانات فقط، وذلك ليتم

اعطاء الزبون نظرية مبدئية على ما هو موجود وتتاسب ايضا مع كافة اذواق طبقات

المجتمع وبما يلبي احتياجاتهم ورغباتهم.



شكل 10 يوضح منطقة الانتظار والعرض بمعرض الجزيرة في المملكة العربية السعودية (سغورس، 2012)

اسلوب التصميم المتبع

تمت مراعاة الناحية الوظيفية والجمالية في هذا المعرض، حملت اغلب الجدران اللون الابيض بالاضافة الى بعض الجدران التي تحمل عدد من الالوان كالكريمي والاصفر، كما تم ادخال العديد من الالوان سقف المعرض، تم اضافة الخطوط على بعض الجدران تحمل اللون الاسود تم استخدام الجبس في جميع مناطق المعرض الواجهات، السقف والاعمدة، واستخدم السيراميك والبورسلان الابيض في ارضية المعرض.

الاثاث المستخدم وتوزيعه

تم استخدام العديد من قطع الاثاث وتم توزيعها كالتالي:

1. تم استخدام طاولة من الخشب على شكل نصف دائري للمدير وتم وضعها في منطقة قريبة من العرض ليسهل وصول الزبون اليها
2. استخدمت انواع عديدة من المقاعد، فكرسي المدير من الجلد ذات اقدام متحركة كراسي الانتظار التي امام المكتب مصنوعة من خامتي الجلد والحديد، اما مقاعد الانتظا فهي عبارة عن كنب منجد بقماش لونه احمر.



شكل 11 يوضح الاثاث المستخدم في معرض الجزيرة للدهانات في المملكة العربية السعودية

مسارات الحركة

تم اعتماد الممرات كاساس للحركة في المعرض واغلب الدهانات تم عرضها على طول الممرات ليتم عرضها بشكل اوضح وعدم اختلاطها بالوان اخرى ولتسهيل حركة الزبائن في المعرض

فالمسافة فيها واسعة يقدر عرضها باكثر من 3 م، حيث يتصف المعرض بمساحته وفضائه الواسع، لا تقتصر المساحة الواسعة على ممرات العرض فقط، بل على المدخل، الانتظار والاستقبال، حيث ان مساحته تستوعب اعداد كبيرة من الزوار التي تسمح لهم بالتحرك من منطقة لآخرى دون احداث اي ازدحام في المكان ولتوفير الراحة لهم قدر الامكان.



شكل 12 يوضح المساحات الواسعة لمعرض الجزيرة في المملكة العربية السعودية

الخامات المستخدمة

تم استخدام العديد من الخامات في المعرض والتي لا يتم اظهار جماليته الا بها، ومنها:

1. الجبس: تم الاعتماد عليه بشكل اساسي وواضح في المعرض، استخدم في السقف

الواجهات، الاعمدة وبين اللوحات الجدارية التي تم عرض الدهانات بها لتادية دورها من

ناحية جمالية ووظيفية ، وتم استخدامه كإطارات لتلك الواجهات أيضا لحصر الدهان

المعروض ضمن مساحة معينة (عبدالهادي و الدرايسة، 2011)

2. الزجاج: تم استخدامه في واجهة المحل الخارجية وعلى مساحة واسعة لامتيازه بالشفافية

يعطي المجال لرؤية ما في الداخل، ولتوفير الاضاءة بشكل كافي خلال ساعات النهار.

الالوان

تعتبر الالوان من الاشياء المهمة والتي لها مكانة خاصة وتأثير على حياتنا (عبدالهادي و

الدرايسة، 2011)، ومن الالوان التي تم استخدامها في المعرض:

1. اللون الابيض: تم استخدامه بنسبة كبيرة في تغطية واجهات المعرض ليحقق التباين بين

الالوان واطهار الالوان المعروضة دون ان يؤثر عليها اي لون اخر، ولإعطاء احساس

بالاتساع في المكان، ويتعبّر رمزا للنقاء والهدوء (عبدالهادي و الدرايسة، 2011)، كما

ان اللون الابيض يوجد في ارضية المعرض

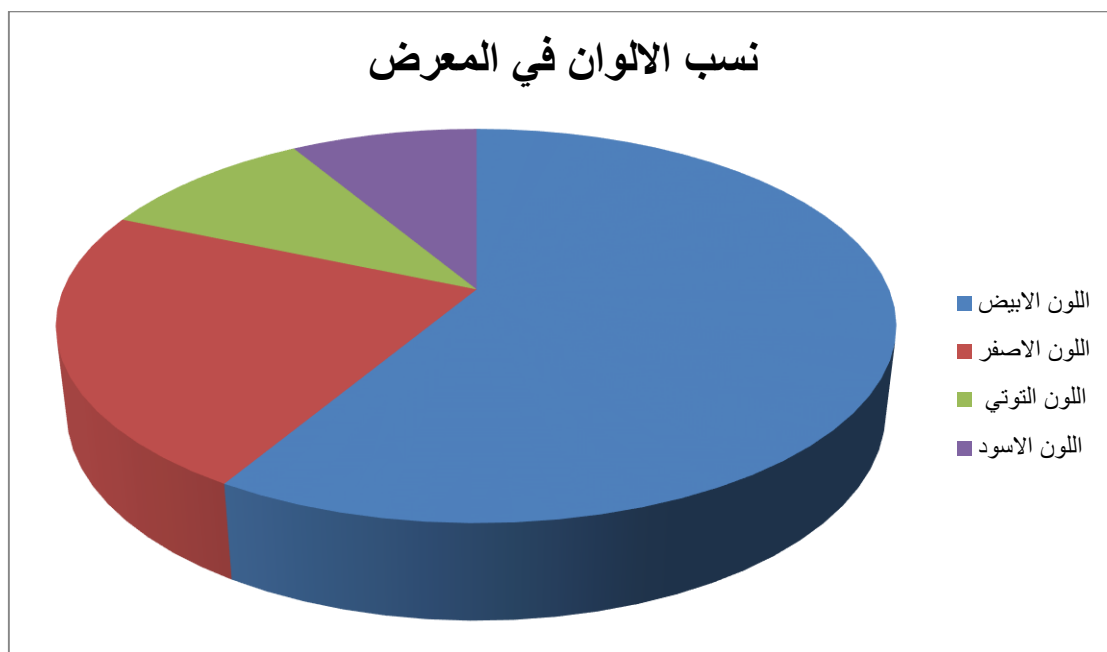
2. اللون الاسود: تم استخدامه بنسبة قليلة، استخدم بين واجهات عرض انواع الدهانات

لفصلها عمل يحيطها من الوان واستخدم في السقف كذلك

3. اللون التوتي: تم استخدامه في السقف فقط لاطهار نوع من الجمالية

4. اللون الاصفر: استخدم في الواجهات كمان تم استخدامه بنسب صغيرة في مناطق اخرى

من المعرض لاغراض جمالية.



شكل 13 يوضح نسب الالوان المستخدمة في معرض الجزيرة للدهانات في المملكة العربية السعودية

الاضاءة

الاضاءة من الامور المهمة التي لا يمكن الاستغناء عنها، وهي اضاءة طبيعية وصناعية:

الاضاءة الطبيعية

تم الاعتماد بشكل كبير على الاضاءة الطبيعية خلال ساعات النهار بواسطة واجهة الزجاج

الخارجية في المعرض، اما في الليل فان واجهة الزجاج تعمل بعكس تاثيرها في النهار، اذ تعمل

على نفاذ الاضاءة للخارج بسبب مساحة الزجاج الواسعة على واجهة المعرض، وتعتبر الانارة

الانسب للعين حيث تمكن الاشخاص من الرؤية بشكل افضل (حماد، 1996).

الاضاءة الصناعية

تم الاعتماد الانارة الموجهة (Spots) والانارة المخفية لانارة المعرض، بسبب وجود انواع واحجام

متعددة منها وكذلك الالوان، كما ان تكلفتها قليلة ويسهل تبديلها وتغييرها من فترة الى اخرى، تم

توزيع الانارة الموجهة على السقف بشكل منتظم كما تم استخدامها في واجهات عرض الداهانات

لابراز الالوان بطريقة افضل حيث تم وضع وحدة او وحدتين انارة واحدة في كل واجهة من

واجهات المعرض، اما الانارة المخفية فتم استخدامها في السقف ايضا لاضفاء نوع من الجمالية

على المكان.



شكل 14 يوضح انواع الانارة المستخدمة في سقف معرض الجزيرة للدهانات في المملكة العربية السعودية وكيفية توزيعها (دهانات الجزيرة، 2017)

خلاصة الحالة العربية

من خلال دراسة الحالة العربية يمكن الاستنتاج والتوصل لعدد من المشاكل في المعرض ومن

النتائج التي سيتم حلها في هذا البحث:

استخدام العديد من الالوان في السقف التي يعمل تنوعها على تشتيت انتباه الزبون فيها واستخدام

اللون الاصفر في نفس الواجهات التي تم تقسيمها لعرض انواع الدهانات وهذا يؤدي الى تضارب

في الالوان واظهار الدهانات على غير لونها الاصلي، يتم تغيير لون السقف والواجهات للون

واحد بالاعتماد على خاصية التباين في اختيار اللون.

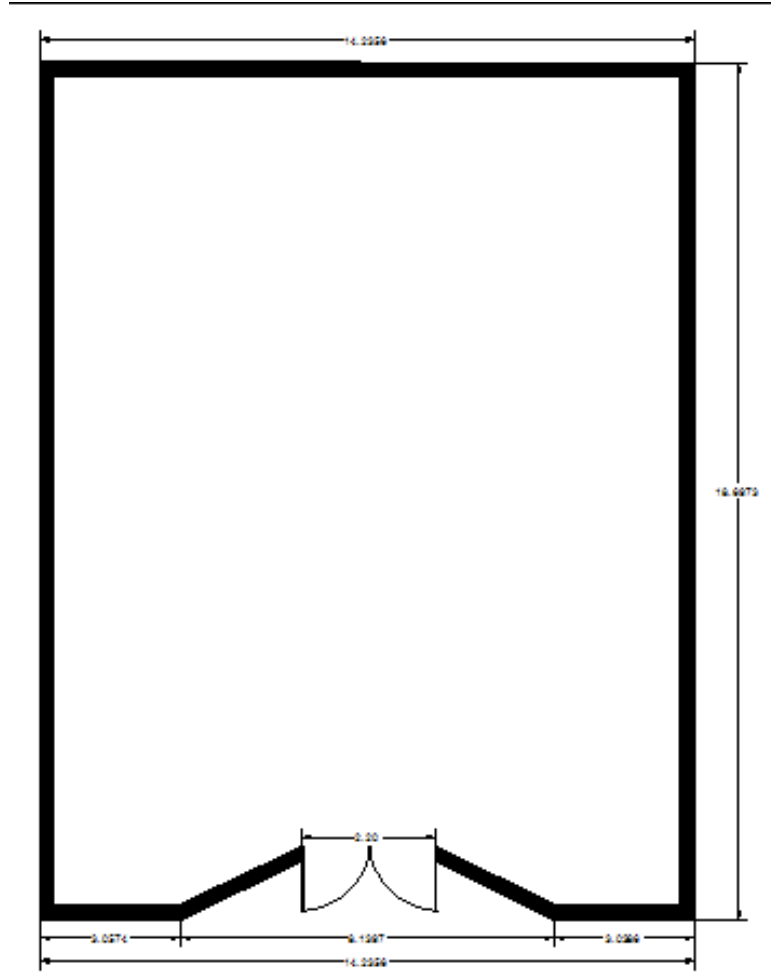
الباب الثاني: الحالة العالمية

التعريف بالحالة الدراسية

يقع معرض دهانات بينجامين مور (Benjamin Moore) في الولايات المتحدة الامريكية ومقره الاساسي في مونتيل، نيوجرسي. تأسس المعرض على يد بنجامين مور عام 1883 م، والرئيس التنفيذي لها يدعى Michael Searles. تختص ماركة بينجامين مور بدهانات الحوائط التي يمكن استخدامها دون خوف، فهو ممتاز جدا يمكن تطبيقه على الحوائط دون ان يسبب اي مشاكل سواء خدوش او بقع، كمان ان الوانه ثابتة لا تتغير ولا تتلاشى بسهولة ويتوافر منه اكثر من 3300 لون يناسب كافة الازواق.

المسقط الأفقي

تقدر مساحة المعرض الكلية بـ 252 م². يتكون من ركن الاستقبال والمحاسبة، منطقة لعرض التدرجات اللونية للدهانات، منطقة لعرض علب الدهانات ومنطقة اخرى لعرض تقنيات الدهانات التي تظهر بأشكال وطرق جديدة على الواجهات.



شكل 15 يوضح الشكل المسقط الأفقي لمعرض Benjamin Moore في الولايات المتحدة الأمريكية

الواجهة الخارجية

الواجهة الخارجية من اهم الامور التي يجب الاهتمام بها والتركيز على طريقة تصميمها، فمن خلالها يتم جذب انتباه الزبائن، حيث تم الاعتماد في تصميم الواجهة الخارجية على الزجاج بشكل اساسي محاط باطارات من الالمنيوم في الباب الرئيسي للمعرض، كتب لون المحل باللون

الابيض على خلفية باللون الاحمر وتم وضع خطين باللون الرمادي اعلى واسفل اسم المعرض.

تم وضع ثلاث وحدات من الانارة الموجهة (Spots) على المدخل الرئيسي.



شكل 16 يوضح الشكل الواجهة الخارجية لمعرض Benjamin Moore في الولايات المتحدة الامريكية

دراسة النسب والمساحات

تم تقسيم المساحة في المعرض حسب الحاجة لكل قسم من هذه الاقسام، فمثلا منطقة العرض

اكبر مساحة في المعرض، تليها بعد ذلك المناطق التي تحتاج لمساحة اقل كالاستقبال

والمحاسبة.



شكل 17 يوضح الشكل منطقة العرض ومساحتها في معرض Benjamin Moore الواقع في الولايات المتحدة الأمريكية (icc floors، 2013)

اسلوب التصميم المتبع

تم تصميم المعرض لتأدية امور وظيفية وجمالية، حيث تم استخدام واجهات كاملة لعرض الدهانات بكافة الالوان والدرجات، بالاضافة للواجهات الداخلية التي تم استخدامها للعرض استخدمت طاولات عرض لوضع علب الدهانات عليها، تم استغلال كل زاوية لتأدية الامور الوظيفية، وايضا بطريقة جمالية من خلال استخدام التدرجات اللونية. استخدم الخشب والسيراميك في الارضية، انواع الدهانات وطرق استخدامها، الاضاءة في السقف وطريقة تصميمه جميعها تدل على اسوب التصميم الحديث.



شكل 18 يوضح الشكل اسلوب التصميم المتبع في تصميم معرض Benjamin Moore في الولايات المتحدة الامريكية

الاثاث المستخدم وتوزيعه

تم استخدام قطع اثاث باللون واشكال متنوعة كالتالي:

1. تم استخدام العديد من انواع المكاتب التي تم عرضها، ففي منطقة عرض الالوان تم

وضع طاولة بطول 3 م تقريبا وصنعت من خامتي الحديد والخشب الذي يميل لونه الى

الكريمي، كما وتم استخدام طاولات اخرى في منطقة عرض مختلفة تختلف بارتفاعاتها

وتصميمها

2. استخدمت انواع من مختلفة من الكاسي فمنها مصنوع من الخشب والحديد المطلي باللون

الاسود، ومنها ما تم صناعته من الجلد، انظر للاشكال (18) و (19)

3. تم استخدام فاترينات عرض متعددة في المعرض، فاستخدمت طاوولات للعرض من

الخشب لونه بني فاتح كما وتم عرض الالوان على واجهات لها طاوولات بأشكال مختلفة

عن التي تم ذكرها.



شكل 19 يوضح الاثاث المستخدم في معرض Benjamin Moore للدهانات في الولايات المتحدة الامريكية

شكل 20 يوضح الاثاث المستخدم في معرض Benjamin Moore للدهانات في الولايات المتحدة الامريكية



شكل 21 يوضح توزيع وشكل الاثاث في معرض Benjamin Moore للدهانات في الولايات المتحدة الامريكية

مسارات الحركة

تختلف مسارات الحركة من مكان الى اخر في المعرض حسب عدد الموجودين ومناطق العرض والعمل، ففي المناطق القريبة من المدخل تكون مسارات الحركة اوسع من المناطق التي قد يتواجد فيها عدد يتراوح من واحد لثلاثة اشخاص كالمنطقة التي يتم اختيار ودراسة الالوان فيها والتي تحتوي على طاولة ومقاعد لذلك الغرض كما هو مبين في الشكل رقم 11.



شكل 22 يوضح الشكل المنطقية التي يتم فيها دراسة واختيار تدرجات الدهانات اللونية في معرض Benjamin Moore في الولايات المتحدة الأمريكية

الخامات المستخدمة

تم استخدام العديد من الخامات التي تظهر قوة التصميم، ومن هذه الخامات التي تم استخدامها

في تصميم المعرض:

1. تم استخدام الزجاج في واجهة المحل الخارجية لانه يتصف بخاصية الشفافية التي تسمح

للزبون بالنظر لما هو معروض داخل المحل

2. استخدم الحديد في الطاولات والكراسي

3. استخدام الخشب في فاترينات عرض الالوان للدهانات، كما تم استخدامه في الكراسي

والطاولات وبعض الواجهات

4. تم استخدام الباركيه للارضية وجزء اخر استخدم فيه بلاط السيراميك.

الالوان

تم استخدام عدة الوان في المعرض، ومن هذه الالوان:

1. اللون البني: تم الاعتماد على اللون البني في المعرض من خلال استخدامه في بعض

قطع الاثاث وفي طاولات واماكن العرض

2. اللون الكريمي: تم استخدام اللون الكريمي في بعض الكراسي والطاولات في منطقة

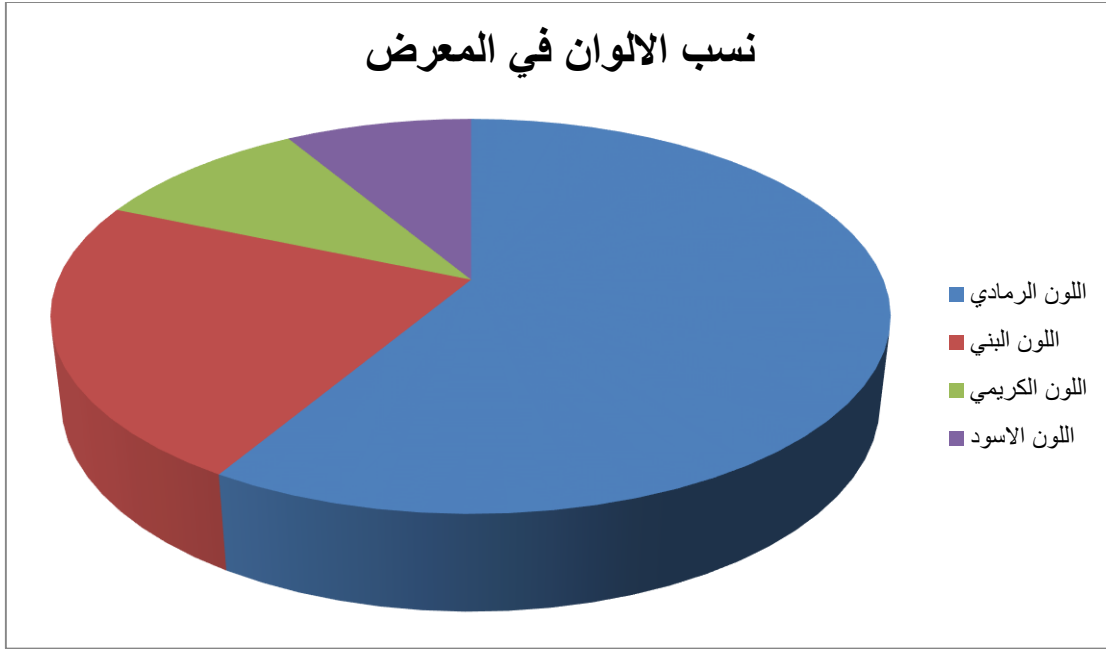
عرض الادهانات

3. اللون الرمادي: تم استخدامه بشكل اساسي و واضح في واجهات المعرض

الداخلية، كما استخدم في واجهة المحل الخارجية

4. اللون الاسود: تم استخدام اللون الاسود في بعض قطع الاثاث المستخدمة كالكراسي

والطاولات، كما استخدم ايضا في واجهات عرض الدرجات اللونية للدهانات.



شكل 23 يوضح نسبة الالوان في معرض Benjamin Moore في الولايات المتحدة الامريكية

الاضاءة

للاضاءة اهمية وتأثير كبيرين على الفراغ الداخلي، والاضاءة نوعان منها الطبيعي ومنها

الصناعي:

الطبيعية

اعتمد في انارة المعرض على الاضاءة الطبيعية بشكل جزئي في ساعات النهار من خلال واجهة

المعرض الداخلية، فهي الاضاءة الامثل والاهم التي تحتاجها عين الانسان لرؤية ما حولها

بوضوح.

الصناعية

تم الاعتماد بشكل كبير على الانارة الموجهة في الاسقف، حيث تم تركيزها على البضاعة المعروضة، فانارتها قوية تعمل على اظهار الوان الدهانات بطريقة صحيحة دون احداث اي تغير على هذه الالوان، وتم كذلك استخدام وحدات من اضاءة الفلورسنت اما بتعليقها وتوجيهها فوق سطح معين، او بوضعها فس السقف المعلق لتعطي انارة عامة للمكان.

الباب الثالث: النتائج والتوصيات

النتائج

من خلال تحليل ودراسة الحالات المحلية، العربية والعالمية، تم التوصل لعدة نتائج:

1. قلة الانارة في غرفة المحاسبة في الحالة المحلية، حيث ان الغرفة مغلقة تقريبا ولا يصلها

مصدر من الانارة الطبيعية بشكل كافي، كذلك لا يوجد الا 3 وحدات من الانارة

الموجهة (Spots) وهي غير كافية لانارة غرفة

2. وجود حمام في غرفة المحاسبة، وهو امر غير لائق في مكان يتواجد في الزبون

باستمرار، اضافة الى مسارات الحركة الصغيرة بين قطع الاثاث في الغرفة والتي تعمل

ايضا على صعوبة الوصول الى الحمام بسبب صغر المسافة خلف العفش في الحالة

المحلية

3. المبالغة في استخدام الالوان على الواجهات مما يعمل على تشتيت نظر الزبون والتاثير

على الوان الدهانات المعروضة في الحالتين المحلية والعربية

التوصيات

من خلال دراسة النتائج وتحليل الحالات الثلاث تم التوصل لعدد من التوصيات:

1. اضافة عدد اكبر من وحدات الانارة واختياها لتكون ذات كفاءة عالية وعمر تشغيلي

طويل

2. وضع المراحيض في مكان واحد وبعيد عن مناطق العرض والتي يتواجد فيها الزبون

باستمرار

3. استخدام قطع اثاث يتناسب حجمها مع مساحة الغرفة التي وضعت فيها لتوفير مسارات

حركة مريحة

4. التقليل من استخدام الالوان في المناطق القريبة من العرض واختيار الالوان بعناية لكي

لا تتاثر الدهانات المعروضة بها، والاختيار بناء على استخدام التباين اللوني، لمساعدة

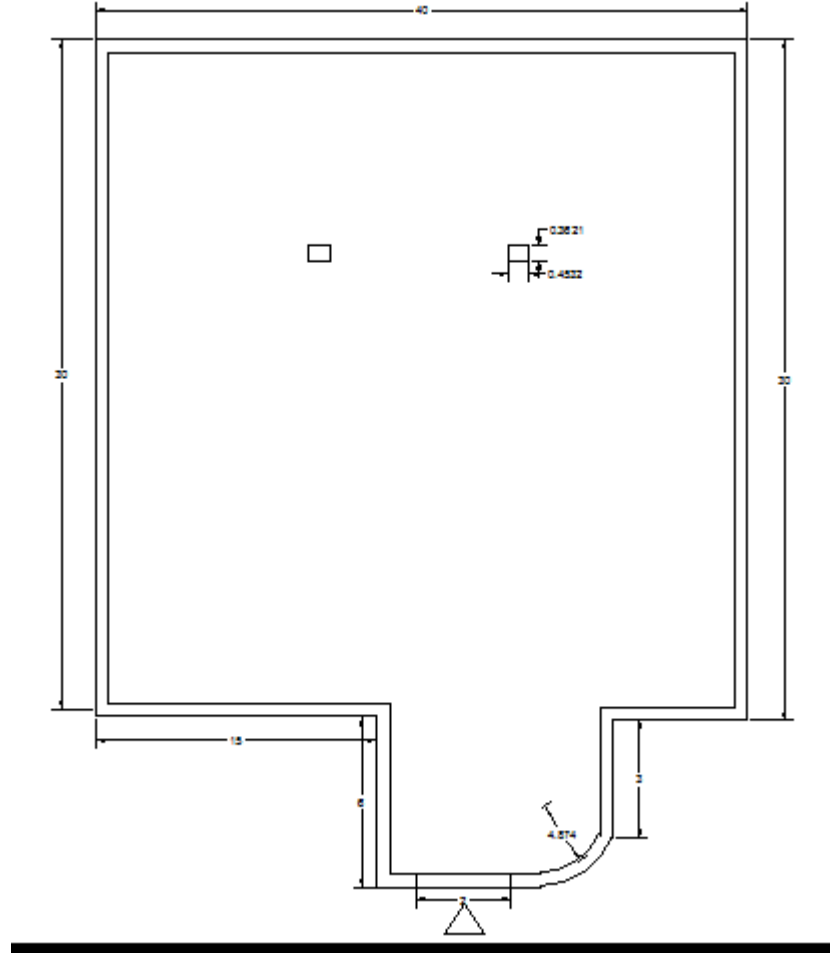
الزبون على رؤية المعروضات بشكل واضح دون وجود تاثيرات تعمل على تغييرها

المشروع المقترح

التعريف بالحالة الدراسية

تم اختيار معرض ارينا للشابات كمشروع مقترح لمعرض الدهانات، وهو محل مختص في بيع ملابس الشابات بكافة انواعها، يقع المعرض في مدينة نابلس شارع سفيان بالقرب من معرض سيرين للشابات. تم اختيار هذا المحل لمساحته الواسعة والمناسبة لمعرض الدهانات بالاضافة لموقعه الاستراتيجي في المدينة، فهو قريب من اكثر الاماكن التي يتواجد فيها الزبون. يتكون المشروع المقترح من المدخل حيث يحتوي على واجهة زجاجية خلفها فاترينات للمعرض، تليها منطقة للاستقبال والمحاسبة، ثم الجزء الاكبر للمعرض.

مخطط السقف الافقي



شكل 24 المسقط الافقي للمشروع المقترح (2017)

الخامات المستخدمة

سيتم استخدام الخامات التي تعمل على اظهار المشروع بطريقة جمالية ووظيفية في الوقت ذاته

كالخشب، الجبس، الالمنيوم والحديد، ارضية مقاومة للاهتزاز، غير مزحلقة ومقاومة لاي عامل

يعمل على تغيير في خاصيتها ويمنع من تأكلها كمواد التنظيف، فاترينات عرض بخامات تتحمل النقل وفقا لما هو معروض عليها من البضاعة، فعلب الدهانات تحتاج لخامة تدعمها اكثر من كتالوجات الالوان على سبيل المثال، فالخامة المستخدمة للعرض تعتمد على نوعية المعروض عليها من حيث اللون اذ يجب استخدام لون خامة يحقق التباين اللوني مع البضاعة، وكذلك الوزن اذ يجب ان تتحمل هذه الخامة وزن البضاعة التي تحمل عليها، سيتم استخدام سقف مستعار مناسب للمعرض ويخدمه بطريقة وظيفية اكثرمنها جمالية لانه سيعمل على حمل الانارة المناسبة للمعرض كالانارة الموجهة بشكل اساسي بالاضافة الى استخدام انواع اخرى مشكل ثانوي كالمصابيح التوهجية او الفلورسنت.

الالوان المستخدمة

من المقترح ان يتم استخدام الالوان المحايدة (الابيض والاسود) لان المعرض الذي سيتم تصميمه مكان المشروع المقترح يحتوي على الكثير من الوان الدهانات التي سيتم عرضها، لذلك فان استخدام الابيض والاسود مناسب لتدرجات الالوان التي سيتم عرضها.

الإضاءة

الإضاءة من العناصر الأساسية والمهمة التي يتم الاعتماد عليها في أي مشروع أو مكان، ومن المقترح الاعتماد على الإضاءة الموجهة على أماكن عرض الدهانات لتعمل على إبرازها وإظهارها بشكل أفضل، كما سيتم استخدام أنواع أخرى من الإضاءة للإنارة العامة للمعرض.

أسلوب التصميم المتبع

من المقترح استخدام أسلوب التصميم الحديث (Modern) في تصميم معرض الدهانات، وذلك ليتناسب مع الألوان المتعددة التي ستعرض ولتلائم طرق وتقنيات الدهان الحديثة.

نمط الأثاث المستخدم

يعتبر الأثاث من العناصر المهم تواجدها في أي مكان، ويعد من أحد المكملات في عملية التصميم الداخلي، فهو الذي يملأ الفراغ ويعمل على كسر الجمود كما يعطي انطباع عن نوع التصميم الذي يتم استخدامه في كل مشروع. من المقترح استخدام قطع أثاث تتناسب مع أسلوب التصميم المتبع ويحقق عنصر الفخامة ويوفر الراحة للزبون في فترة وجوده المعرض، ويجب توزيع الأثاث بطريقة تسهل عملية الحركة داخل المعرض واستغلال الفراغات الموجودة بحيث لا تضيق المساحة وصنع فراغات لا يمكن الاستفادة منها.

تقسيم المساحات الوظيفية

يتكون المشروع المقترح من عدة مناطق:

1. المدخل: يقع في مقدمة المعرض، ويجب الاهتمام جيدا في تصميمه بحيث يكون ملفت

وعدم اهماله، لجذب انتباه الزبون لزيارة المعرض وتشجيعه على رؤية بضاعته

2. الاستقبال: يجب ان يتوفر ركن للاستقبال خاصة في المعارض الكبيرة والتي تحمل عدة

تفرعات لتوفير الخدمات التي تناسب الزبون في حال احتاج للاستفسار عن شيء ما

3. منطقة انتظار: سيتم توفير منطقة للانتظار فهي جزء مهم من اي مكان، لان الزبون قد

يحتاج للراحة اذا تواجد في المعرض لفترة طويلة او في حال كان الركن الذي يحتاج

الوصول اليه مزدحم

4. منطقة العرض: وهي المنطقة التي يجب توافرها بشكل اكبر من غيرها من المناطق وهي

اهم منطقة في المعرض، اذ يجب استغلالها بطريقة مناسبة لعرض كافة البضاعة

المعرضة بالوانها، انواعها وتقنياتها الجديدة كذلك ويجب الاهتمام بكيفية العرض

والاسلوب، لانه بدونها قد لا يتم تحقيق اي نجاح يذكر فهي جزء مهم لجذب انتباه

الزبائن وتشجيعهم شراء ما يحتاجونه ويلبي رغباتهم من المعرض

5. مكتب المدير: حيث يجب توفيره بشكل اساسي ومن المهم ان يتسع المكان لطاولة

المدير وكرسیه وكراسي للزبائن كذلك ليتم التقاهم والاتفاق بين الزبون والمدير على

الحسابات وغيرها من الامور كالاتفاق على نوع من البضاعة.

فهرس الصور

- شكل 1 يوضح الشكل الخطة المتبعة في البحث (2017) 9
- شكل 2 يوضح المسقط الافقي لمعرض دهانات كلر سنتر (2017) 11
- شكل 3 الواجهة الخارجية لمعرض كلر سينتر للدهانات في مدينة نابلس (2017) 12
- شكل 4 توزيع نسب المساحة الداخلية لمعرض كلر سينتر للدهانات في مدينة نابلس (2017) . 14
- شكل 5 يوضح طرق عرض الدهانات في معرض كلر سنتر في مدينة نابلس (2017) 15
- شكل 6 يوضح مسارات الحركة الداخلية في معرض كلر سينتر للدهانات الواقع في مدينة نابلس (2017) 17
- شكل 7 يوضح الانارات المستخدمة في سقف معرض كلر سينتر للدهانات في مدينة نابلس (2017) 20
- شكل 8 يوضح المسقط الافقي لمعرض دهانات الجزيرة في المملكة العربية السعودية 23
- شكل 9 يوضح الواجهة الخارجية لمعرض الجزيرة للدهانات الواقع في المملكة العربية السعودية (الرياض، 2011) 25
- شكل 10 يوضح منطقة الانتظار والعرض بمعرض الجزيرة في المملكة العربية السعودية (سورس، 2012) 27
- شكل 11 يوضح الاثاث المستخدم في معرض الجزيرة للدهانات في المملكة العربية السعودية 28
- شكل 12 يوضح المساحات الواسعة لمعرض الجزيرة في المملكة العربية السعودية 29

- شكل 13 يوضح نسب الالوان المستخدمة في معرض الجزيرة للدهانات في المملكة العربية
السعودية 31
- شكل 14 يوضح انواع الانارة المستخدمة في سقف معرض الجزيرة للدهانات في المملكة العبية
السعودية وكيفية توزيعها (دهانات الجزيرة، 2017) 33
- شكل 15 يوضح الشكل المسقط الافقي لمعرض Benjamin Moore في الولايات المتحدة
الامريكية 35
- شكل 16 يوضح الشكل الواجهة الخارجية لمعرض Benjamin Moore في الولايات المتحدة
الامريكية 36
- شكل 17 يوضح الشكل منطقة العرض ومساحتها في معرض Benjamin Moore الواقع في
الولايات المتحدة الامريكية (icc floors، 2013) 37
- شكل 18 يوضح الشكل اسلوب التصميم المتبع في تصميم معرض Benjamin Moore في
الولايات المتحدة الامريكية 38
- شكل 19 يوضح الاثاث المستخدم في معرض Benjamin Moore للدهانات في الولايات
المتحدة الامريكية 40
- شكل 20 يوضح توزيع وشكل الاثاث في معرض Benjamin Moore للدهانات في الولايات
المتحدة الامريكية 40
- شكل 21 يوضح الشكل المنطقة التي يتم فيها دراسة واختيار تدرجات الدهانات اللونية في
معرض Benjamin Moore في الولايات المتحدة الامريكية 41

شكل 22 يوضح نسبة الالوان في معرض Benjamin Moore في الولايات المتحدة الامريكية

43

شكل 23 المسقط الافقي للمشروع المقترح (2017)..... 48

المراجع

الرياض. (30 8, 2011). تاريخ الاسترداد 14 5, 2017، من تدشين فرع راس تنورة:

<http://www.alriyadh.com/663034>

سعورس. (2 2, 2012). تاريخ الاسترداد 14 5, 2017، من الدمام تشهد افتتاح ثالث

معارض دهانات الجزيرة: <http://www.sauress.com/ajl/33584>

icc floors. (5 7, 2013). تاريخ الاسترداد 14 5, 2017، من paint:

<http://www.iccfloors.com/paint>

الجزيرة. (24 4, 2017). تم الاسترداد من دهانات الجزيرة تفتتح فرعها ال(600):

<http://www.al-jazirah.com/2015/20150118/ec12.htm>

دهانات الجزيرة. (19 2, 2017). تاريخ الاسترداد 14 5, 2017، من دهانات الجزيرة تقترب

من عملائها: <http://www.al-jazeerapaints.com/Ar/NewsPost/Al->

[Jazeera-Paints/Post/175](http://www.al-jazeerapaints.com/Ar/NewsPost/Al-Jazeera-Paints/Post/175)

الوادي، حنين. (17 3, 2017). ألوان المعرض. (نجار، ملاك، المحاور)

الوادي، حنين. (17 3, 2017). انواع الاضاءة. (نجار، ملاك، المحاور)

خواجة، ايمن. (6 3, 2017). الاضاءة. (نجار، ملاك، المحاور)

رزق نمر شعبان حماد. (1996). الاضاءة النهارية والصناعية في العمارة . الاردن: المركز

العربي للخدمات الطلابية.

عدلي محمد عبدالهادي، و محمد عبدالله الدرايسة. (2011). *تكنولوجيا الخامات في التصميم الداخلي*. عمان-الاردن: مكتبة التجمع الغربي للنشر والتوزيع.

مصري، محمد. (18, 3, 2017). *اسلوب التصميم المتبع*. (نجار، ملاك، المحاور)

مصري، محمد. (17, 3, 2017). *الخامات المستخدمة*. (نجار، ملاك، المحاور)

مصري، محمد. (27, 2, 2017). *تاريخ تاسيس المعرض*. (نجار، ملاك، المحاور)

الملاحق

قرص مدمج (CD)