



جامعة النجاح الوطنية
كلية الدراسات العليا

العلاقة بين الحكمة ومؤشر الشخصية الإيجابية لدى معلمي ومعلمات
التربية الرياضية في مدارس منطقة المثلث في الوسط العربي

إعداد

آية احمد عبدالمقصود طبية

إشراف

أ.د. عبدالناصر عبدالرحيم القدومي

د. جمال سالم شاكر

قدمت هذه الرسالة استكمالاً لمتطلبات الحصول على درجة الماجستير في التربية الرياضية بكلية الدراسات
العليا في جامعة النجاح الوطنية، نابلس، فلسطين.

2023

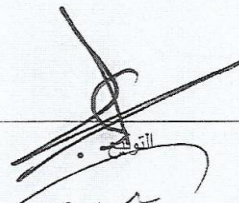
أعلاقة بين الحكمة ومؤشر الشخصية الإيجابية لدى معلمي ومعلمات التربية

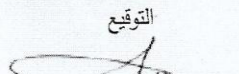
الرياضية في مدارس منطقة المثلث في الوسط العربي

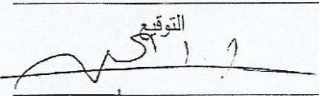
إعداد

آية احمد عبدالمقصود طيبة

نوقشت هذه الأطروحة بتاريخ 4/11/2023م، واجيزت:


التوقيع


التوقيع


التوقيع

أ.د. عبدالناصر عبدالرحيم قنومي

المشرف الرئيسي

د. جمال شاكر

المشرف الثاني

د. اياد عبدالله

الممتحن الخارجي

أ.د. عماد عبدالحق

الممتحن الداخلي

الإهداء

إلى والدي أمد الله في عمرهما ورزقني برهما والإحسان إليهما
الذين ربياني على حب العلم والتعلم، وأحاطاني بدعائهما الصادق... حفظهما الله ومتعهما بالصحة
والعافية

إلى إخواني وأخواتي العزيزات

تقديرًا وعرفانًا بمساعدتهن وتشجيعهن ودعمهن لي.

إلى زوجي وسندي العزيز

قرة عيني ورفيق دربي الذي حمل معي آمال المستقبل وشاركني المشقة والتعب، ووفّر لي المناخ الملائم
للبحث والدراسة... حفظه الله من كل مكروه

والى من ربطني بهم علاقة النسب وعطر الصداقة..وورد المحبة.

إلى كل الأصدقاء والزملاء

الذين كانوا يتابعون دراستي بمشاعرهم

إليهم جميعًا بتواضع أهدى هذا الجهد المتواضع، سائلًا المولى جل وعلان ينفعني بما تعلمت وان يعلمني
ما ينفعني، وان يصلح لي الأعمال ويحقق لي الآمال انه سميع مجيب وهو على كل شيء قدير.

الشكر والتقدير

قد تكون هذه العبارات قليلة في عددها وبسيطة في كلماتها لكنها غزيرة في معانيها وبادئ ذي بدء الحمد لله الذي وفقني الى انجاز هذا العمل المتواضع راجيا منه الافادة والاستفادة، فيا ربي لك الحمد حتى ترضى ولك الحمد بعد الرضا...

لا يسعني في هذا المقام العلمي إلا أن أتقدم بخالص شكري وعرفاني لبروفسور عبد الناصر عبدالرحيم قدومي المشرف على هذه الدراسة الذي افاض علي من كريم خلقه، وسعة علمه، وحسن رعايته، مما منحني الثقة والعزم، ودفعني للبحث، وكان لتوجيهاته السديدة، وملاحظاته الدقيقة، وإرشاداته القيمة الأثر البارز في كل خطوة من خطوات هذه الدراسة لتخرج بالصورة الحالية فجزاه الله خيرا.

كما اخص بالشكر والتقدير والعرفان الدكتور جمال شاكر المشرف على هذه الدراسة والذي كان نعم الموجه والقائد طيلة مراحل انجاز البحث والذي بذل من وقته الكثير في سبيل إرشادي وتنويري بعلمه رغم التزامه وانشغاله كان دائما يدفعني ويحثني على العمل فلن نوفيه حقه فجزاه الله كل الخير إنشاء الله.

وأخيرا أتقدم بالشكر لجميع أفراد أسرتي الذين تحملوا معي جهد الدراسة- بعد الله- وصلى الله وسلم وبارك على نبينا محمد وعلى اله وصحبه أجمعين.

الإقرار

أنا الموقع أدناه مقدم الرسالة التي تحمل عنوان:

العلاقة بين الحكمة ومؤشر الشخصية الإيجابية لدى معلمي ومعلمات التربية الرياضية في

مدارس منطقة المثلث في الوسط العربي

أقر بأن ما اشتملت عليه هذه الرسالة هي نتاج جهدي الخاص، باستثناء ما تمت الإشارة إليه حيثما ورد، وأن هذه الرسالة ككل أو أي جزء منها لم يقدم من قبل لنيل أية درجة أو لقب علمي أو بحثي لدى أية مؤسسة تعليمية أو بحثية أخرى.

اسم الطالب: آية أحمد عبدالمجيد هبة

التوقيع: آية هبة

التاريخ: 2023/4/11

فهرس المحتويات

ج	الإهداء
د	الشكر والتقدير
هـ	الإقرار
و	فهرس المحتويات
ح	فهرس الجداول
ك	فهرس الأشكال :
ل	فهرس الملاحق
م	الملخص باللغة العربية
1	الفصل الأول: مقدمة الدراسة وأهميتها
1	مقدمة الدراسة
4	الإطار النظري
10	الدراسات السابقة
18	التعقيب على الدراسات السابقة
19	مصطلحات الدراسة
19	مشكلة الدراسة وتساؤلاتها
20	اهداف الدراسة
21	أهمية الدراسة
21	حدود الدراسة
23	الفصل الثاني: الطريقة والإجراءات
23	منهجية الدراسة
23	مجتمع الدراسة
23	عينة الدراسة

24	أداة الدّراسة
28.	متغيرات الدراسة
29	إجراءات الدراسة
29	المعالجات الإحصائية
30	الفصل الثالث: نتائج الدراسة
46	الفصل الرابع: مناقشة النتائج والتوصيات
46	مناقشة نتائج الدراسة
51	التوصيات
52	المراجع العلمية
61	الملاحق
b	Abstract

فهرس الجداول

- جدول 1:** مجالات (أبعاد) الحكمة وفق بعض الدراسات السابقة 5
- جدول 2:** خصائص أفراد عينة الدراسة وفقاً لمتغيراتها المستقلة (ن=95) 24
- جدول 3:** نتائج معامل الارتباط بيرسون لصدق الاتساق الداخلي للعلاقة بين المجالات والدرجة الكلية للحكمة لدى معلمي ومعلمات التربية الرياضية في مدارس منطقة المثلث في الوسط العربي (ن=30) 26
- جدول 4:** نتائج معادلة كرونباخ الفا لثبات المجالات والدرجة الكلية للحكمة لدى معلمي ومعلمات التربية الرياضية في مدارس منطقة المثلث في الوسط العربي (ن=30) 26
- جدول 5:** قيم معامل الارتباط بيرسون للعلاقة بين مجالات مقياس مؤشر الشخصية الإيجابية والدرجة الكلية (ن=30) 27
- جدول 6:** معاملات الثبات لمجالات مقياس مجالات مؤشر الشخصية الإيجابية والدرجة الكلية للأداة (ن=30) 28
- جدول 7:** المتوسطات الحسابية والانحرافات المعيارية والوزن النسبي لاستجابات معلمي ومعلمات التربية الرياضية في مدارس منطقة المثلث في الوسط العربي على فقرات مجال القدرة الرشيدة على حل المشكلات (ن=95) 31
- جدول 8:** المتوسطات الحسابية والانحرافات المعيارية والوزن النسبي لاستجابات معلمي ومعلمات التربية الرياضية في مدارس منطقة المثلث في الوسط العربي على فقرات مجال مهارات التفاوض والإقناع (ن=95) 32
- جدول 9:** المتوسطات الحسابية والانحرافات المعيارية والوزن النسبي لاستجابات معلمي ومعلمات التربية الرياضية في مدارس منطقة المثلث في الوسط العربي على فقرات مجال حكمة الاختيار والتخطيط للحياة (ن=95) 33
- جدول 10:** المتوسطات الحسابية والانحرافات المعيارية والوزن النسبي لاستجابات معلمي ومعلمات التربية الرياضية في مدارس منطقة المثلث في الوسط العربي على فقرات مجال التنظيم الانفعالي (ن=95) 34
- جدول 11:** المتوسطات الحسابية والانحرافات المعيارية والوزن النسبي لاستجابات معلمي ومعلمات التربية الرياضية في مدارس منطقة المثلث في الوسط العربي على فقرات مجال حكمة الاختيار والتخطيط للحياة (ن=95) 68

- جدول 12:** المتوسطات الحسابية والانحرافات المعيارية والوزن النسبي لاستجابات معلمي ومعلمات التربية الرياضية في مدارس منطقة المثلث في الوسط العربي على فقرات مجال الحكم السديد (ن=95)..... 68
- جدول 13:** المتوسطات الحسابية والانحرافات المعيارية والوزن النسبي لاستجابات معلمي ومعلمات التربية الرياضية في مدارس منطقة المثلث في الوسط العربي على فقرات مجال الانفتاح على الخبرات الجديدة (ن=95)..... 69
- جدول 14:** المتوسطات الحسابية والانحرافات المعيارية والوزن النسبي لاستجابات معلمي ومعلمات التربية الرياضية في مدارس منطقة المثلث في الوسط العربي على فقرات مجال التأمل الذاتي (ن=95)..... 69
- جدول 15:** المتوسطات الحسابية والانحرافات المعيارية والوزن النسبي والدرجة والترتيب لاستجابات معلمي ومعلمات التربية الرياضية في مدارس منطقة المثلث في الوسط العربي (ن=95)..... 70
- جدول 16:** المتوسطات الحسابية والانحرافات المعيارية والأوزان النسبية لفقرات مجال التفاؤل لدى معلمي ومعلمات التربية الرياضية في مدارس منطقة المثلث في الوسط العربي (ن = 95)..... 70
- جدول 17:** المتوسطات الحسابية والانحرافات المعيارية والأوزان النسبية لفقرات مجال الرضا عن الحياة لدى معلمي ومعلمات التربية الرياضية في مدارس منطقة المثلث في الوسط العربي (ن = 95)..... 71
- جدول 18:** المتوسطات الحسابية والانحرافات المعيارية والأوزان النسبية لفقرات مجال السعادة لدى معلمي ومعلمات التربية الرياضية في مدارس منطقة المثلث في الوسط العربي (ن = 95)..... 71
- جدول 19:** المتوسطات الحسابية والانحرافات المعيارية والأوزان النسبية والترتيب لمجالات مؤشر الشخصية الإيجابية لدى معلمي ومعلمات التربية الرياضية في مدارس منطقة المثلث في الوسط العربي (ن = 95)..... 72
- جدول 20:** نتائج معامل الارتباط بيرسون، والانحدار البسيط للعلاقة بين الحكمة ومؤشر الشخصية الإيجابية لدى معلمي ومعلمات التربية الرياضية في مدارس منطقة المثلث في الوسط العربي (ن = 95)..... 72
- جدول 21:** نتائج اختبار (ت) لدلالة الفروق في الحكمة لدى معلمي ومعلمات التربية الرياضية في مدارس منطقة المثلث في الوسط العربي تبعا لمتغير الجنس (ن = 95)..... 73

- جدول 22:** نتائج اختبار (ت) لدلالة الفروق في الحكمة لدى معلمي ومعلمات التربية الرياضية في مدارس منطقة المثلث في الوسط العربي تبعاً لمتغير المؤهل العلمي (ن = 95).....74
- جدول 23:** المتوسطات الحسابية والانحرافات المعيارية للحكمة لدى معلمي ومعلمات التربية الرياضية في مدارس منطقة المثلث في الوسط العربي تبعاً لمتغير الخبرة في التعليم (ن = 95)....75
- جدول 24:** نتائج تحليل التباين الأحادي لدلالة الفروق في الحكمة لدى معلمي ومعلمات التربية الرياضية في مدارس منطقة المثلث في الوسط العربي تبعاً لمتغير الخبرة في التعليم (ن = 95) 76
- جدول 25:** نتائج اختبار (LSD) للمقارنات البعدية بين المتوسطات الحسابية لمجال (الحكم الشديد) لدى معلمي ومعلمات التربية الرياضية تبعاً لمتغير الخبرة في التعليم (ن = 95).....77
- جدول 26:** نتائج اختبار (ت) لدلالة الفروق في مؤشر الشخصية الإيجابية لدى معلمي ومعلمات التربية الرياضية في مدارس منطقة المثلث في الوسط العربي تبعاً لمتغير الجنس (ن = 95) 77
- جدول 27:** نتائج اختبار (ت) لدلالة الفروق في مؤشر الشخصية الإيجابية لدى معلمي ومعلمات التربية الرياضية في مدارس منطقة المثلث في الوسط العربي تبعاً لمتغير المؤهل العلمي (ن = 95) 78
- جدول 28:** المتوسطات الحسابية والانحرافات المعيارية لمؤشر الشخصية الإيجابية لدى معلمي ومعلمات التربية الرياضية في مدارس منطقة المثلث في الوسط العربي تبعاً لمتغير الخبرة في التعليم (ن = 95)..... 78
- جدول 29:** نتائج تحليل التباين الأحادي لدلالة الفروق في مؤشر الشخصية الإيجابية لدى معلمي ومعلمات التربية الرياضية في مدارس منطقة المثلث في الوسط العربي تبعاً لمتغير الخبرة في التعليم (ن = 95) 79

فهرس الأشكال

- شكل 1:** متوسط الاستجابة على الدرجة الكلية للحكمة ومجالاتها لدى معلمي ومعلمات التربية الرياضية في مدارس منطقة المثلث في الوسط العربي.....37
- شكل 2:** متوسط الاستجابة على الدرجة الكلية لمؤشر الشخصية الايجابية ومجالاتها لدى معلمي ومعلمات التربية الرياضية في مدارس منطقة المثلث في الوسط العربي 39
- شكل 3:** العلاقة بين الحكمة ومؤشر الشخصية الايجابية لدى معلمي ومعلمات التربية الرياضية في مدارس منطقة المثلث في الوسط العربي. 40
- شكل 4:** المتوسط الحسابي لمجال الحكم السديد لدى معلمي ومعلمات التربية الرياضية في مدارس منطقة المثلث في الوسط العربي تبعا لمتغير المؤهل العلمي 42
- شكل 5:** متوسط الاستجابة لمعلمي ومعلمات التربية الرياضية على مجال (الحكم السديد) تبعا لمتغير الخبرة في التعليم 43

فهرس الملاحق

ملحق أ: أدوات الدراسة 61

ملحق ب: الجداول 68

العلاقة بين الحكمة ومؤشر الشخصية الإيجابية لدى معلمي ومعلمات التربية الرياضية في مدارس
منطقة المثلث في الوسط العربي

إعداد

آية احمد عبدالمقصود طبية

إشراف

أ.د. عبدالناصر عبدالرحيم القدومي

د. جمال سالم شاكر

الملخص

هدفت هذه الدراسة التعرف إلى درجة الحكمة ومؤشر الشخصية الإيجابية لدى معلمي ومعلمات التربية الرياضية في مدارس منطقة المثلث في الوسط العربي ، إضافة إلى تحديد الفروق في الحكمة ومؤشر الشخصية الإيجابية تبعاً إلى متغيرات الجنس، والمؤهل العلمي، والخبرة. ولتحقيق ذلك أجريت الدراسة على عينة عشوائية- طبقية قوامها (95) معلماً ومعلمة للتربية الرياضية للمدارس الإعدادية والثانوية، وتمثل ما يقارب نسبته (37.70%) من مجتمع الدراسة، طبق عليها مقياسان الأول لقياس الحكمة، والآخر لقياس مؤشر الشخصية الإيجابية. وتم استخدام المنهج الوصفي المسحي نظراً لملائمته لأغراض الدراسة، ولمعالجة البيانات تم استخدام برنامج (SPSS).

وأظهرت النتائج أن الدرجة الكلية للحكمة لدى معلمي ومعلمات التربية الرياضية في مدارس منطقة المثلث في الوسط العربي كانت كبيرة وبوزن نسبي لاستجابة وصل إلى (79.80%)، وأن الدرجة الكلية لمؤشر الشخصية الإيجابية لدى معلمي ومعلمات التربية الرياضية في مدارس منطقة المثلث في الوسط العربي كانت كبيرة وبوزن نسبي لاستجابة وصل إلى (80.40%)، وبينت النتائج وجود علاقة ايجابية قوية بين الحكمة ومؤشر الشخصية الإيجابية، حيث وصلت قيمة معامل الارتباط بيرسون إلى ($R=0.84$) والانحدار البسيط إلى ($R^2=0.698$)، كما أظهرت النتائج انه لا توجد فروق ذات دلالة إحصائية عند مستوى الدلالة ($\alpha \leq 0.05$) في الدرجة الكلية للحكمة ومؤشر الشخصية الإيجابية لدى

معلمي ومعلمات التربية الرياضية في مدراس منطقة المثلث في الوسط العربي تعزى إلى متغيرات الجنس والمؤهل العلمي والخبرة في التعليم .

وأوصت الدراسة بعدة توصيات منها الاستمرار بالاهتمام بالحكمة ومؤشر الشخصية الايجابية لدى معلمي ومعلمات التربية الرياضية في مدراس منطقة المثلث في الوسط العربي لما لها من دور ايجابي في التأثير على اتجاهات الطلبة نحو حصة التربية الرياضية.

الكلمات المفتاحية: الحكمة، مؤشر الشخصية الايجابية، معلمي التربية الرياضية، منطقة المثلث، الوسط العربي.

الفصل الأول

مقدمة الدراسة وأهميتها

مقدمة الدراسة

يعد الإعداد المهني لمعلمي ومعلمات التربية الرياضية قبل وبعد التخرج من الجامعة، من المتطلبات الرئيسية لنجاحهم في عملهم والقيام بواجبهم وفق أسس علمية، لذلك تلعب كليات وأقسام التربية الرياضية دورا مهما في الإعداد المهني للخريجين من الناحيتين النظرية والعملية، ويقع على عاتقها دور في مواكبة مناهجها الدراسية للحدثة والتطور في مختلف العلوم، وتوظيفها لخدمة الجانب المهني سواء أكان ذلك في التدريس أم التدريب لدى المعلمين، ومن المواضيع التي تعكس هذا الدور الحكمة Wisdom ومؤشر الشخصية الإيجابية Positive Personality Index لدى المعلمين، والتي من خلالهما يمكن إعطاء مؤشر حول فاعلية مناهج التربية الرياضية في التأثير في بناء وصقل شخصية المعلمين، وانتقال هذا التأثير الى طلبتهم في المدارس، باعتبار ان المعلمين والمعلمات ينظر إليهم كنموذج يقتضى به من قبل طلبتهم.

وبالرغم من ان الحكمة تعد من المواضيع التي شغلت الفلاسفة قديما، ويظهر ذلك من خلال تعريف الفلاسفة بأنها حب الحكمة فإنها تعد من أهم المواضيع التربوية والنفسية التي يهتم الباحثون بدراستها لدى طلبة الجامعات حاليا، ويظهر ذلك في دراسات كل من: (جبر، 2020) حول ذكاء الحكمة وعلاقته بأساليب التعلم لدى طلبة الجامعة، ودراسة (الراوي، 2018) حول قياس الحكمة لدى طلبة قسم الإرشاد في كلية التربية الأساسية، ودراسة (الشمري والسعدي، 2018) حول الحكمة الاختبارية وعلاقتها بفاعلية الذات الإبداعية لدى طلبة الجامعة، وبالرغم من ذلك فان الأدب التربوي والدراسات السابقة التي أجريت على المعلمين والمعلمات بشكل عام، ومعلمي ومعلمات التربية الرياضية تكاد تكون محدودة جدا، ومثل هذا يسلب الضوء على أهمية دراسة الحكمة لدى معلمي ومعلمات التربية الرياضية في منطقة المثلث في الوسط العربي، وذلك لأنها وفق ما أشارت (زكي، 2018) تعد مكون شخصي يتضمن أبعادا معرفية

واجتماعية وانفعالية وسلوكية وجمي عنها مهمة لمعلمي ومعلمات التربية الرياضية ، وتجدر الإشارة الى ان هناك بعض الاعتقادات الخاطئة حول المعرفة والحكمة حيث يوجد اعتقاد بان الشخص الذي يكون لديه معرفة جيدة يكون حكيما، ويجب الإشارة الى ان امتلاك الشخص مستويات عالية من المعرفة لا يعنى في حد ذاته أنه شخص حكيم، وإن الحكمة ليست ظاهرة معرفية، ولكنها مزيج من الخصائص المعرفية والعاطفية والسلوكية، حيث ان اكتساب الحكمة يتطلب وقتا وجهدا وأنه يشتمل على مزيج من التعليم، والممارسة، والتدريب المهني، والخبرة الشخصية، وأشار (الشريفة، 2015) نقلاً عن باسكول ليون (Pascual Leone) مكونات الحكمة في الآتي: (التفكير، والحكم، والمشاعر، والإرادة المبنية على نمط ثلاثة من المعرفة وهي: المعرفة بالعالم، والمعرفة بالآخرين، والمعرفة بالذات)

إن استخدام معلمي ومعلمات التربية الرياضية للحكمة يساعدهم في إيجاد حلول ناجحة لمشكلات الطلبة، ويساعدهم في التعامل مع الآخرين بمسؤولية، سواء أكانوا طلبة أم معلمين أم أولياء أمور أم مشرفين، إضافة الى تقليل نسبة الخطأ للمعلم الحكيم تكون قليلة، وذلك لأنها تعني الأداء الصحيح في القول والفعل، ويظهر ذلك في قوله تعالى: ﴿يُؤْتِي الْحِكْمَةَ مَنْ يَشَاءُ وَمَنْ يُؤْتَ الْحِكْمَةَ فَقَدْ أُوتِيَ خَيْرًا كَثِيرًا وَمَا يَذَكَّرُ إِلَّا أُولُو الْأَلْبَابِ﴾ [البقرة: 269].

وفيما يتعلق بمؤشر الشخصية الإيجابية يعد من المصطلحات الحديثة والذي قام بالتوصل اليه القديمي عام (2016) من خلال تحليل الانحدار الى ثلاثة مقاييس، والتوصل الى مؤشر يشتمل على ثلاث مجالات هي: (التفاؤل، والسعادة، والرضا عن الحياة)، والتي تعد من المجالات التي تلقي الضوء على الشخصية الرياضية المشرقة، وهي من أهم مجالات اهتمام علم النفس الإيجابي، والذي أوجده سلجمان عام 1998، والذي تحن في أمس الحاجة اليه وتطبيقاته في المجال سواء أكان ذلك على اللاعبين للألعاب والفعاليات الرياضية، أم المدربين، أم المشرفين، أم معلمي ومعلمات التربية الرياضية، إضافة الى أهمية تطويره لدى معلمي ومعلمات التربية الرياضية في تنمية الجانب المشرق من الشخصية لديهم، مما يكون الأثر الإيجابي في تكوين اتجاهات ايجابية لدى الطلبة نحو حصة التربية الرياضية وحسن اندماجهم

ومشاركتهم بعالية كبيرة في جميع جوانب الحصة، لان التركيز على الجانب المشرق من الشخصية وتطويره ضمناً يسهم في تقليل الجانب المعتم من الشخصية، والنظر الى الحياة العامة بشكل عام والحياة المهنية بشكل خاص بنظرة إيجابية وتفاؤلية للمستقبل، ويظهر ذلك من خلال تعريف عبد الخالق والأنصاري (1995) للتفاؤل بأنه : "نظرة استبشار نحو المستقبل، تجعل الفرد يتوقع الأفضل، و ينتظر حدوث الخير، ويرنو إلى النجاح"، أيضا إذا نظرنا للسعادة فإنها تعد جوهر علم النفس الايجابي، واستخدم سليجمان واخرون (Sligman&etal,2005)، كلمتي السعادة وطيب الحال تبادليا كمصطلحات لوصف اهداف علم النفس الايجابي ، ويتضمنان المشاعر والأنشطة الايجابية ، وحول مفهوم السعادة تباينت التعريفات ، حيث عرفها سليجمان بأنها : حالة ذهنية، أو شعور يتضمن الرضا والحب والمنفعة والسرور ، وهذه التضمينات بأنها : المشاعر الايجابية التي تتسم وهذه التضمينات تكون موجبة للذات وللآخرين وللحياة . أما بالنسبة للرضا عن الحياة فقد عرفها جوس واخرون (Jose,etal,2009) بأنها : مؤشر عام لاستجابة الشخص الانفعالية للظروف المحيطة فيه، وتكمن أهميتها في حسن التكيف الاجتماعي مع البيئة المحيطة، وهي من المتطلبات الرئيسية لحسن تكيف معلمي ومعلمات التربية الرياضية في المدارس، وحول أهميتها في المساعدة على التكيف، أكدت على ذلك دراسة ستيفن واخرون (Stephen,etal,2014) على الطلبة في استراليا بان الطلبة الذين يتمتعون بمستوى عالي من الرضا عن الحياة والكفاءة الذاتية لديهم القدرة على حسن التكيف مع الحياة الجامعية.

في ضوء ما سبق وحداثة الموضوعان قيد الدراسة وتطبيقهما على معلمي ومعلمات التربية الرياضية تظهر الحاجة لدراستهما لدى معلمي ومعلمات التربية الرياضية في منطقة المثلث في الوسط العربي.

أولاً: الإطار النظري

مفهوم الحكمة

يعد مفهوم الحكمة من المفاهيم الذي ظهر لدى الفلاسفة، لذلك عرفت الفلسفة بأنها حب الحكمة، ومن ثم حديثاً تم استخدام المفهوم في مجال البحث التربوي لدى الطلبة والمعلمين ومديري المدارس، من هنا تعددت التعريفات التي تناولت الحكمة تبعا لميدان استخدامها، ومن التعريفات للحكمة عرفت بأنها فهم عميق لطبيعة الأشياء (Boyatzis,2007)، ولذلك تعد الحكمة القدرة على استخدام الذكاء والإبداع والمعرفة الناجحة، للوصول إلى الحكم السديد الذي يراعي التوازن بين الصالح العام والمصالح الشخصية ومصالح الآخرين على المدى القصير والطويل (Jordan & Sternberg,2007). وعرفها (سنان والغول،2021) بأنها تطبيق المعارف والخبرات في الممارسات، والنشاطات، داخل المدرسة، لتحقيق أهداف المدرسة العامة، وتحقيق أهداف العاملين فيها، في جو من الألفة والإنجاز. وعرفها (العنزي، 2020) بأنها سمة للفرد الحكيم ناتجة عن تميزه بالفهم العميق للأحداث والأفراد، وتحكمه بالجانب الوجداني لديه، مما يساعده على إصدار قرارات رشيدة، توازن بين المصالح العامة والخاصة. وعرفها (حبيب،2018) بأنها: المعرفة الواعية بالبيئة المحيطة، والفهم العميق لطبيعة أفرادها وخصائصهم واهتماماتهم، وطبيعة المجتمع وخصائصه واهتماماته، والظروف المحيطة به، وتوظيف هذه المعرفة الواعية في حل المشكلات واتخاذ القرارات، التي توازن بين الاهتمامات الفردية والمجتمعية، لذلك يتسم الفرد الحكيم بالتوازن الانفعالي والوجداني والفهم العميق لقدراته وقدرات الآخرين.

وفي ضوء عرض بعض التعريفات السابقة يمكن تعريف للحكمة لدى معلمي ومعلمات التربية الرياضية بأنها: الفهم العميق لخصائص الطلبة، وتسخير هذا الفهم في حل المشكلات واتخاذ القرارات في إطار

منظومة أخلاقية تغلب المصلحة العامة للمدرسة على المصلحة الشخصية للمعلم، وإصدار أحكام سديدة وليست عشوائية.

مجالات الحكمة

من خلال الاطلاع على الأدوات البحثية المستخدمة لقياس الحكمة في الدراسات السابقة، تبين تعدد مجالاتها من دراسة الى أخرى، والجدول رقم (1) يبين ذلك.

جدول 1:

مجالات (أبعاد) الحكمة وفق بعض الدراسات السابقة*

الرقم	الباحث والسنة	مجالات (أبعاد) الحكمة
1	(Brown,2004)	سنة مجالات: (معرفة الذات؛ وفهم الآخرين؛ والحكم؛ والمعرفة الحياتية؛ ومهارات الحياة؛ والاستعداد للتعلم).
2	(Green & Brown,2009)	ثمانية مجالات: (معرفة الذات؛ وفهم الآخرين (الإيثار، القيادة)؛ والحكم؛ والمعرفة الحياتية؛ ومهارات الحياة (مهارات الحياة، الضبط الانفعالي)؛ والاستعداد للتعلم).
3	(سنان والغول،2021)	خمسة مجالات: (الاستشراف المؤسسي؛ والشمولية المؤسسية؛ والتكامل والمشاركة المؤسسية؛ والتحكم وتكنولوجيا التعليم؛ والإدراك المؤسسي وفهم الآخرين).
4	(طوهري،2020)	أربعة مجالات: (التأمل الذاتي، والتنظيم الذاتي، والمعرفة الذاتية، والقدرة على حل المشكلات).
5	(علي،2016)	خمسة مجالات: (استخدام المعرفة، وتجنب الخطأ، والتخمين، والاستنتاج المنطقي، واستخدام المنبهات).
6	(غبريال وآخرون،2016)	ثمانية مجالات وهي: (القدرة الرشيدة على حل المشكلات، ومهارات التفاوض والإقناع، وحكمة الاختيار والتخطيط للحياة، والتنظيم الانفعالي، والنزعة للخير والفضيلة، والحكم السديد، والانفتاح على الخبرات الجديدة، والتأمل الذاتي).

• (من إعداد الباحثة)

تبين من الجدول ان ما أشار اليه (غبريال وآخرون، 2016) هو من أفضل التقسيمات المرتبطة بالحكمة، لذلك اعتمد هذا التصنيف في الدراسة الحالية.

نظريات الحكمة

تعددت النظريات التي فسرت مفهوم الحكمة، ولعل السبب في ذلك يعود الى اختلاف آراء الباحثين وفق بيئاتهم وتخصصاتهم واهتماماتهم وخبراتهم والحقبة الزمنية التي وجدت فيها النظرية، وتعد نظرية أردلت للحكمة في من افضل هذه النظريات، وذلك لانها تهتم بالتكامل بين جميع الجوانب المعرفية والوجدانية والتأملية في الفرد وهي في غاية في الأهمية ليكون حكيما، ومن اهم النظريات التي تناولت الحكمة:

1. نظرية Webster التكاملية للحكمة التي اكدت على ضرورة التعامل مع الفرد حسب خصائصه المتكاملة، المعرفية والوجدانية والتأملية والاجتماعية، بمعنى أنها غير ممثلة للفرد ما لم تتكامل جميع مكوناتها في الوقت نفسه، فهي (جشطات)، كل متكامل أكبر من أجزائها، وهي الفرد كيف يشعر حين يفكر وما تأملاته وما حجم المجتمع في قراراته (Dean Webster, 2007).
2. نظرية Sternberg (2003) أو ما يسمى بنظرية التوازن للحكمة والتي تقتضي استخدام معرفة الفرد وذكائه وقدرته على الإبداع في سبيل تحقيق الصالح العام وذلك بالتوازن بين المنفعة الشخصية ومنفعة الآخرين والمجتمع بأكمله من خلال تبني قيم أخلاقية.
3. نظرية Ardel (2009) التي تشير إلى أن الحكمة تتطلب البصيرة بالأمور والعمق والفهم، والدقة في الإدراك والتأني مع قوة في الحكم بشكل صحيح في أمور الحياة، وحسن التصرف وتحليل مواقف الحياة بشكل منطقي يراعي الصالح العام، والذي يتطلب وجود الجانب المعرفي والوجداني والتأملي في الفرد الحكيم.

الأهمية التربوية للحكمة

يعد استخدام الحكمة في المجال التربوي من المواضيع الحيوية للطلبة والمعلمين ومديري المدارس والمرشدين التربويين، والذين من ضمنهم معلمي ومعلمات التربية الرياضية وذلك من اجل اتخاذ قرارات سليمة ومناسبة في عملهم، ومن الجوانب المرتبطة بأهمية الحكمة في المجال التربوي، ومن خلال الاطلاع على الدراسات السابقة تم التوصل الى بعض جوانب الأهمية منها: زيادة فهم المعلمين للأشياء المهمة في الحياة، والتعبير عن المشاعر بسهولة، والتحكم في الأفكار والمشاعر (المرشود، 2020)، وزيادة الحكمة للدافعية الأخلاقية عند المعلمين، وتعزيز إيجاد توازن بين الاهتمامات الشخصية، واهتمامات الآخرين دون التحيز للذات، أو نكران الآخرين (زكي، 2018)، وفاعلية اتخاذ القرارات (السعد، 2018)، وتعزيز الرغبة في التعلم لدى الطلبة، وبالتالي رفع مستوى تحصيلهم الأكاديمي (الجزاوي ومسعود، 2021)، وتقدير المعلمين للثقافات والانفتاح عليها (علي، 2016)، ومواجهة ضغوط الحياة (حلمي، 2022)، وتنمية التفكير الناقد، والتفكير المنطقي لدى الطلبة، مما يساعدهم في حل المشكلات واتخاذ القرارات، وفهم الذات وفهم الآخرين (إبراهيم، 2021).

مؤشر الشخصية الإيجابية:

تعد دراسة الشخصية ببعديها الإيجابي والسلبي من المواضيع التي شغلت العاملين في مجال علم النفس منذ نشأته، ولكن للأسف المنتع للأدب السيكولوجي يلاحظ أن اهتمام الباحثين أنصب لحقبة طويلة من الزمن في التركيز على دراسة الجانب المعتم من الشخصية بدرجة اكبر من الجانب المشرق في الشخصية (القدمي، 2016)، وكان عام 1998 و بظهور علم النفس الإيجابي على يد سليجمان بمثابة تحول كبير في مسار علم النفس و زيادة الاهتمام بدراسة الجوانب المشرقة من الشخصية ، وعرف أبو حلاوة (2014) علم النفس الإيجابي: بأنه دراسة القوة وللفضائل لدى الأفراد والمؤسسات والمجتمعات والتي تسهم في الحياة حياة سعيدة .وشاملة لكافة المجالات الإنسانية ذات القيمة مثل: العلاقات الاجتماعية، والعمل، وحتى

اللعب. ومن الجوانب المهمة التي يشتمل عليها مؤشر الشخصية الايجابية وفق ما أشار القدومي (2016) التفاؤل، والسعادة، وجودة الحياة، وفيما يلي عرض لذلك:

-التفاؤل:

يعد التفاؤل من المواضيع التي حظيت باهتمام الباحثين ولعل السبب في ذلك يعود إلى طبيعة علاقته الإيجابية بالصحة النفسية، وارتباطه بالسعادة، والمثابرة، والصحة، والإنجاز (Peterson et al, 1988 ، وتتبع أهمية التفاؤل من خلال تأثيره في الأداء في مختلف المجالات والتي من أهمها الرضا عن الحياة والسعادة و الايجابية في التفكير و التطلع نحو الأفضل حيث أشار شيرر و كيفر الى ان الأشخاص المتفائلين يكونون اكثر رضا عن الحياة ، و تكون خبراتهم الحياتية اليومية وانجازاتهم اكثر ايجابية من الأشخاص المتشائمين) اضافة الى ارتباط التفاؤل بالقدرة على حل المشكلات والتحصيل الدراسي، وضبط النفس، وتقدير الذات، والتوافق (الأنصاري ، 2008) ، أيضا يرتبط التفاؤل بالشخصية السوية، وبالسعادة والصحة والمثابرة والانجاز والنظرة الايجابية للحياة .(Peterson, 2000) وحول مفهوم التفاؤل عرفه عبد الخالق والأنصاري (1995) بأنه : نظرة استبشار نحو المستقبل ، تجعل الفرد يتوقع الأفضل، وينتظر حدوث الخير ، ويرنو الى النجاح، وعرفه سليجمان (Seligman, 2011)، بأنه " أسلوب توضيحي ينسب الأحداث الإيجابية إلى الشخصية والأسباب الدائمة أثناء تفسير الأحداث السلبية على أنها خارجية ومؤقتة وظرفية."

ومن خلال السابق يتبين أهمية التفاؤل لمعلمي ومعلمات التربية الرياضية نظرا لانعكاسه الايجابي في التأثير ايجابيا في الطلبة، وحسن التكيف في العمل والبيئة المدرسية .

- السعادة:

تعد جوهر علم النفس ومن أهم المفاهيم الحديثة التي ترتبط بعلم النفس الايجابي (Positive Psychology) والسعادة (Happiness) حيث اشار سليجمان وآخرون (Sligman&etal,1998) ، الى ان السعادة تشتمل على المشاعر والأنشطة الايجابية ، وحول مفهوم السعادة يوجد عدة تعريفات ، حيث عرفها سليجمان بأنها : حالة وشعور ذهني يتضمن: رضا وحب ومنفعة وسرور ، وهذه التضمينات بأنها : مشاعر ايجابية تكون موجبة للذات وللآخرين وللحياة. وعرفها شاو (shaw,2007) بالبهجة، وهي حالة من التوازن الداخلي يسودها عدد من المشاعر الايجابية ، كالرضا الذي يرتبط بجوانب الحياة الأساسية مثل: الأسرة والعمل. وعرفها مؤمن (2004) بأنها: خبرة انفعالية سارة تتضمن الشعور بالبهجة وحب الفرح والتفاؤل، وحب الناس والحياة، والإحساس بالقدرة على التأثير بالآخرين.

- جودة الحياة:

تعد جودة الحياة من المواضيع التي وردت في الأدب التربوي بهذا المسمى أو الرضا عن الحياة، وهي من اكثر المواضيع انتشارا واهتماما في المجال الطبي والصحي وعلى وجه الخصوص الأفراد الذين لديهم ارض مزمنة ويعانون من ضغوط في حياتهم. وتكمن أهميتها في حسن تكيف الأفراد مع مختلف متطلبات الحياة، حيث أشار ستيفن وآخرون (Stephen,etal,2014) إلى أن الطلبة في استراليا الذين لديهم مستوى عالٍ من الرضا عن الحياة و يتمتعون بالكفاءة الذاتية ، لديهم قدرة على حسن التكيف مع حياة الجامعة، والقدرة على مواجهة الضغوط والتوتر والاكنتاب بدرجة اكبر من الطلبة الاقل تكيفا وعلى وجه الخصوص في السنة الاولى من الالتحاق بالجامعة، اصف الى ذلك بتميزهم في القدرة على إدارة الانتقال من الحياة بدرجة أفضل من أقرانهم الذين لديهم مستوى منخفض من الرضا عن الحياة والكفاءة الذاتية .

وحول مفهوم جودة الحياة يوجد لها عدة تعريفات منها: عرفها جوس وآخرون (Jose,etal,2012) بأنها: مؤشر على استجابة الشخص الانفعالية للظروف المحيطة فيه، وعرفتها (الزويني وآخرون، 2016) بأنها"

الأحاسيس والمشاعر التي يشعر بها الأفراد عند توفر الشروط المناسبة للحياة بمجالاتها كافة كالسعادة والرضا والأمان". كما عرفها (Noah, 2004)، بأنها "مؤشر عامل استجابة الشخص الانفعالية للظروف المحيطة به، وشعوره بالرفاهية والسعادة"، وعرفها (Goode, 1990)، بأنها "الشعور العام بالراحة والرضا والسعادة والسرور والنجاح".

ومن خلال التعريفات السابقة فإنها تجمع على شعور الفرد بالراحة التي تسهم في حسن تكيف الفرد مع المجتمع، والتي تعد أساسية لنجاح معلمي ومعلمات التربية الرياضية في عملهم.

الدراسات السابقة:

فيما يلي عرض لبعض الدراسات السابقة في مجال الحكمة ومؤشر الشخصية الإيجابية:

أ. الدراسات المتعلقة بالحكمة:

وقدم (الربيعي والشريدة، 2021) دراسة كشفت عن مستوى الذكاء الأخلاقي ومستوى الحكمة لدى عينة من طلبة جامعة أم القرى، وكشفت أيضا عن العلاقة بين الذكاء الأخلاقي والحكمة، والتعرف على إمكانية التنبؤ بالحكمة من خلال الذكاء الأخلاقي، وإيضاح الفروق وفق كل من المتغيرات الديمغرافية (الجنس، التخصص، المستوى الدراسي)، وتكونت العينة من (277) من طلبة جامعة أم القرى لمرحلة البكالوريوس. وتوصلت الدراسة أن الذكاء الأخلاقي لدى طلبة الجامعة كان بمستوى متوسط، كما كانت الحكمة لدى العينة بمستوى مرتفع، وتوجد علاقة ارتباطية إيجابية دالة إحصائية بين درجات الذكاء الأخلاقي والحكمة، ولا توجد فروق ذات دلالة إحصائية بين الذكاء الأخلاقي والحكمة تعزى لاختلاف الجنس والتخصص الأكاديمي والمستوى الدراسي.

وقام (الغنامي وآخرون، 2021) إلى التحقق من الخصائص السيكومترية لقياس الحكمة لدى المجتمع السعودي باستخدام التحليل العاملي، وبلغ حجم العينة 366 مشاركا من الجنسين، وبينت النتائج تمتع

عبارات المقياس (26) فقرة بدرجة ممتازة من الاتساق الداخلي، وعن ارتباط مرتفع بين فقرات كل بعد والبعد نفسه وعن ارتباط مرتفع أيضا بين درجات الأبعاد الخمسة بالدرجة الكلية للمقياس.

وقامت (حسن سعاد، 2021) بدراسة هدفت إلى استنتاج مهارات التدريس من أجل الحكمة اللازمة لمعلمي اللغة العربية بالمرحلة الثانوية، وتعرف واقع معرفتهم بها، وقياس فاعلية برنامج تنمية مهارات الحكمة في تدريب المعلمين ، وتكونت مجموعة الدراسة من ثمان معلمات ومعلمين اثنتين من عدة مدارس ثانوية بمحافظة أسوان. وتوصلت الدراسة إلى قائمة ضمت خمس وستين مهارة للحكمة، وظهر انخفاض المعرفة بالتدريس من أجل الحكمة لدى المعلمين، ووجود فروق في المتوسطات الحسابية بين المجموعة الضابطة والمجموعة التجريبية لصالح المجموعة التجريبية.

وقام (عاشور وسالم، 2021) بدراسة سعت إلى الكشف عن أثر كلا من مستوى الحكمة ، والنوع، في الضغوط النفسية، وأساليب اتخاذ القرار ، لدى معلمي التربية الخاصة، على عينة قوامها (117) معلما ومعلمة من معلمي مدارس المكفوفين والصم والتربية الفكرية بمحافظة القليوبية، و أظهرت النتائج وجود تأثير لمستوى الحكمة في الضغوط النفسية ، ولا يوجد تأثير للنوع في الضغوط النفسية ، ويوجد تأثير للتفاعل بين (الحكمة× النوع) في مظاهر الضغوط النفسية، في حين لا يوجد تأثير للتفاعل في مصادر الضغوط النفسية، ويوجد تأثير لمستوى الحكمة في أساليب اتخاذ القرار (العقلاني - المعتمد- التجنبي)، بينما لا يوجد تأثير في أساليب اتخاذ القرار (الحدسي - العفوي).

وقامت (أبو العلا، 2020) بدراسة هدفت إلى معرفة تأثير برنامج تنموي قائم على توظيف المحطات العلمية المدمجة على التفكير المستند إلى الحكمة ، وبعض المهارات الموجهة نحو المستقبل في ضوء استشراف كفاءات القرن الحادي والعشرين لدى طالبات كلية التربية النوعية جامعة الاسكندرية ، وتكونت عينة الدراسة من (50) طالبة ، وتم استخدام المنهج شبه التجريبي ، لا توجد فروق دالة إحصائية بين متوسطي درجات طالبات المجموعة التجريبية في القياسين القبلي والبعدي لأبعاد التفكير المستند إلى

الحكمة، والمهارات الموجهة نحو المستقبل، وكذلك لا توجد فروق دالة إحصائية بين متوسطي درجات طالبات المجموعة التجريبية في القياسين القبلي والبعدي لأبعاد التفكير المستند إلى الحكمة، والمهارات الموجهة نحو المستقبل تبعا للتخصص .

وأجرت (جبر ونمر، 2020) بدراسة للتعرف إلى مستوى ذكاء الحكمة لدى طلبة الجامعة، والتعرف على العلاقة بين ذكاء الحكمة وأساليب التعلم لدى عينة الدراسة، وللتحقق من أهداف الدراسة اختارت الباحثة مجتمع دراستها المتمثل بطلبة جامعة بغداد، ولقد بلغت عينة البحث (410) طالباً وطالبة. وأشارت النتائج إلى أن طلبة الجامعة يمتلكون ذكاء الحكمة، كما أظهرت النتائج إلى عدم وجود علاقة دالة إحصائية بين ذكاء الحكمة وأساليب التعلم لدى طلبة الجامعة.

وقام (طوهرى، 2020) بدراسة التعرف إلى علاقة الحكمة في الحياة بالرضا المهني والنفسي وإمكانية التنبؤ بالرضا المهني والنفسي من الحكمة في الحياة لدى المرشد المدرسي بمدارس إدارة تعليم جازان، وتكونت العينة من (165) مرشداً، طبق عليهم مقياسي: الحكمة في الحياة، والرضا المهني والنفسي، ومن أهم النتائج: وجود علاقات ارتباطية موجبة دالة إحصائية بين الحكمة في الحياة والرضا المهني والنفسي، وأنه يمكن التنبؤ بالرضا المهني والنفسي من الحكمة في الحياة (الأبعاد والدرجة الكلية).

وأجرى (امحديش والشريدة، 2019) دراسة هدفت إلى الكشف عن أثر برنامج تدريبي قائم على مهارات التفكير التأملي في تنمية الحكمة لدى عينة من طالبات جامعة الملك خالد، وتكونت عينة الدراسة من (117) طالبة من كليتي الآداب والتربية تم تقسيمهن عشوائياً إلى مجموعتين تجريبية وضابطة ، بلغ عدد طالبات المجموعة التجريبية (59) طالبة، و(58) طالبة في المجموعة الضابطة، وبينت النتائج وجود أثر دال إحصائياً لبرنامج التفكير التأملي في تنمية الحكمة لدى الطالبات ، كما أظهرت النتائج عدم وجود فروق دالة إحصائية في مقياس الحكمة تعزى لكل من (التخصص، المستوى الدراسي، والمعدل التراكمي وقام (صقر واخرون، 2019) بدراسة هدفت التعرف إلى علاقة التفكير القائم على الحكمة باتخاذ القرار على عينة قوامها (80) من مديري المدارس التابعة لإدارة سيدي سالم التعليمية -محافظة كفر الشيخ، مما

تتراوح أعمارهم بين (38-59) عاماً، وباستخدام مقياس تطور الحكمة تأليف (Brown&Green,2006) تعريب وإعداد علاء الدين أيوب (2012)، ومقياس اتخاذ القرار الذي أعده سيف الدين عبدون (1999)، وتوصلت الدراسة وجود ارتباط بين مكون إدارة الانفعالات وعملية اتخاذ القرار، وعدم وجود فرق دال إحصائي بين متوسطي درجات مجموعتي (مديرين- ووكلاء) المدارس على مقياس التفكير القائم على الحكمة ومقياس اتخاذ، وأيضاً بين متوسطي درجات مجموعتي (ذكور- إناث) على مقياس التفكير القائم على الحكمة ومقياس اتخاذ القرار.

وقامت (زكي،2018) بدراسة هدفت إلى الكشف عن مستوى الحكمة والدافعية الأخلاقية والعلاقة بينهما لدى طلاب الجامعة، ومعرفة الفروق بين النوع والتخصص الدراسي في الحكمة والدافعية الأخلاقية، بالإضافة للتنبؤ بالحكمة وأبعادها، واستخدمت الباحثة مقياس الحكمة ومقياس الدافعية الأخلاقية، وتكونت عينة الدراسة من (400) طالبا وطالبة بكلية التربية بينها منهم (319) طالبة، و(81) طالبا في العام الجامعي 2016-2017م، وأظهرت النتائج تطوراً متوسطاً في كل من الحكمة والدافعية الأخلاقية، كما أسفر تحليل الانحدار المتعدد عن إسهام كل من : المعرفة الذاتية والإيثار والمشاركة الملهمة في التنبؤ بالدافعية الأخلاقية، وعدم وجود تأثيرات دالة لكل من الجنس والتخصص الدراسي في كل من الحكمة والدافعية الأخلاقية.

وقام (Sharma&Dewangon,2017) بدراسة هدفت إلى تطبيق برنامج لتنمية الحكمة على (104) طالب، ويقوم البرنامج التدريبي على تدريب الطلبة على اليقظة العقلية ومناقشة فضائل القادة والحكماء والتأمل في الخبرات والمحاكاة ومناقشة القصص والواجبات المنزلية وكتابة المذكرات، وتوصلت نتائج الدراسة إلى وجود فروق دالة بين التطبيق القبلي والبعدي في كل من التنظيم الانفعالي والتفكير التأملي.

وقام (غبريال واخرون،2016) بدراسة هدفت إلى استعراض الخصائص السيكومترية لمقياس الحكمة في الحياة. وتكونت مجموعة الدراسة من 255 من طلاب كلية التربية جامعة عين شمس. استند الإطار النظري على عنصرين، هما، مفهوم الحكمة، الشباب. وتمثلت أبعاد المقياس، فيما يلي، القدرة الرشيدة على

حل المشكلات، مهارات التفاوض والإقناع، حكمة الاختيار والتخطيط للحياة، التنظيم الانفعالي، النزعة للخير والفضيلة، الحكم السديد، الانفتاح على الخبرات الجديدة، التأمل الذاتي وتم قياس ثبات المقياس باستخدام طريقة ألفا-كونباخ. وأشارت نتائج الدراسة إلى ارتفاع قيم تشعبات العبارات في التحليل العاملي حيث وصلت أقل التشعبات 0.303 فيما وصلت أعلى التشعبات 0.725 مع العلم أنه يتم قبول التشعبات التي تساوي 0.300 وفقا لمحك كايزر مما يدل على أن التشعبات الناتجة عن التحليل العاملي على العينة المصرية مرتفعة وهذا يؤكد على صلاحية استخدام المقياس في صورته النهائية في الأبحاث والدراسات الخاصة بالحكمة في الحياة، ولزيادة التأكد على ثبات المقياس تم استخدام طريقة التجزئة النصفية والتي تراوحت بين 0.391 و 0.779 مما يؤكد على ثبات المقياس بقيم مرتفعة. وأوصت الدراسة بضرورة استخدام المقياس في صورته النهائية بعد تقنينه في الأبحاث والدراسات الخاصة بالحكمة في الحياة باعتبارها أهم المتغيرات في علم النفس الإيجابي.

وقام (علي، 2016) بدراسة هدفت التعرف إلى استراتيجيات الحكمة المعرفية والتقدير الثقافي الذاتي في ضوء بعض المتغيرات لدى معلمي مدينة الخارجة بالوادي الجديد. وتضمنت عينة الدراسة (104 معلما ومعلمة من معلمي مدينة الخارجة، في الفصل الدراسي الأول للعام الدراسي 2016 - 2017 م طبق عليهم مقياس استراتيجيات الحكمة المعرفية (إعداد الباحث). ومقياس التقدير الذاتي لـ (Ang, et al., 2004) (ترجمة الباحث). وأشارت نتائج الدراسة إلى أنه يوجد مستوى كبير من استراتيجيات الحكمة المعرفية والتقدير الثقافي الذاتي. وتوجد علاقات ذات دلالة إحصائية بين استراتيجيات الحكمة المعرفية والتقدير الثقافي الذاتي؛ عدا استراتيجية التخمين والبعث ما وراء المعرفي. ولا توجد فروق دالة إحصائية في استراتيجيات الحكمة المعرفية ترجع إلى متغيري الجنس والتخصص. ولا توجد فروق دالة إحصائية في استراتيجيات الحكمة المعرفية ترجع إلى متغير المرحلة؛ عدا استراتيجية التخمين؛ فتوجد فروق لصالح معلمي المرحلة الإعدادية. ولا توجد فروق دالة إحصائية في استراتيجيات الحكمة المعرفية ترجع إلى متغير سنوات الخبرة؛ عدا استراتيجية التخمين؛ فتوجد فروق لصالح المعلمين ذوي الخبرة الأكثر من "10" سنوات.

ولا توجد فروق دالة إحصائية في التقدير الثقافي الذاتي ترجع إلى متغيري الجنس والتخصص. ولا توجد فروق دالة إحصائية في التقدير الثقافي الذاتي ترجع إلى متغير المرحلة؛ عدا البعد السلوكي؛ فتوجد فروق لصالح معلمي المرحلة الإعدادية. ولا توجد فروق دالة إحصائية في التقدير الثقافي الذاتي ترجع إلى متغير سنوات الخبرة.

وأجرى (Roharikova etl. , 2013) دراسة هدفت إلى التعرف على العلاقة بين الحكمة والمرونة النفسية والأعراض النفسية، وطبقت هذه الدراسة على عينة تكونت من (46) متطوعا بالغاً بواقع (20) متطوعاً صحيحاً، وعدد (26) متطوعاً مريضاً نفسياً يعانون من أعراض نفسية جسدية، وكشفت نتائج هذه الدراسة عن أن المرضى النفسيين سجلوا درجات أعلى بكثير من المتطوعين الأصحاء في مقياس الحكمة، ووجود علاقة سالبة دالة إحصائية بين الحكمة وشدة الأعراض النفسية.

ب- الدراسات المتعلقة بمؤشر الشخصية الإيجابية:

تشتمل هذه الدراسات على الدراسات التي تناولت الشخصية الإيجابية، أو أي بعد من أبعادها والمتمثلة في التفاؤل، والسعادة، وجودة الحياة، وفيما يلي عرض لهذه الدراسات:

تعد دراسة (القدومي، 2016) الدراسة الوحيدة المباشرة حول مؤشر الشخصية الإيجابية في المجال الرياضي، حيث هدفت إلى تحديد الفروق في مؤشر الشخصية الإيجابية وفق متغيرات: اللعبة، الخبرة في اللعب، المشاركة الدولية. ولتحقيق ذلك أجريت الدراسة على عينة مكونة من (224) من لاعبي كرة القدم وكرة الطائرة وكرة السلة وكرة اليد. وطبق عليهم مؤشر الشخصية الإيجابية المكون من (15) فقرة موزعة بالتساوي على ثلاثة مجالات: التفاؤل وجودة الحياة والسعادة. وقد توصلت الدراسة إلى ان استخدام علم النفس الإيجابي في المجال الرياضي في الإعداد النفسي للاعبين يعزز لدى اللاعبين التفاؤل وجودة الحياة وتحقيق السعادة لديهم. وأوصت بضرورة استخدامه (علم النفس الإيجابي) كاستراتيجيات لمواجهة ضغوط المنافسة، وضرورة اهتمام العاملين في الرياضة بالتوليف بين المجال الإيجابي وعلم النفس الرياضي .

قام (الشربيني، وعمارة، 2018) بدراسة هدفت إلى نمذجة العلاقات بين التفاؤل الأكاديمي وكل من السعادة النفسية والإنجاز الأكاديمي لدى المعلمين. وتكونت العينة من (215) معلما ومعلمة من مدارس القاهرة. طبقت عليهم أدوات الدراسة وهي مقياس السعادة النفسية ومقياس التفاؤل الأكاديمي. استخدم التحليل العاملي التوكيدي في التحقق من البنية العاملية لأدوات الدراسة، كما استخدم كل من تحليل الانحدار المتعدد وتحليل المسار لدراسة إمكانية التنبؤ بشكل عام من مجالات التفاؤل الأكاديمي بالسعادة وبمكوناتها، كما استخدم تحليل المسار أيضا لدراسة توسط مكونات السعادة للعلاقة بين التفاؤل الأكاديمي والإنجاز الأكاديمي. وقد أظهرت النتائج إمكانية التنبؤ بالسعادة بشكل عام من مكونات التفاؤل الأكاديمي، وكان مجال الفعالية الجماعية أكثر المتغيرات إسهاما في التنبؤ بمكونات السعادة يأتي بعده الثقة بالطلاب وأولياء الأمور ثم مجال التوكيد الأكاديمي. وأظهرت نتائج تحليل المسار أيضا أن مكونات السعادة النفسية تتوسط العلاقة جزئيا بين مجالات التفاؤل الأكاديمي والإنجاز الأكاديمي.

وقام (سالم واحمد، 2020) بدراسة هدفت إلى استكشاف الاستمتاع باعتباره متغيرًا وسيطًا بين مهارات التفكير الإيجابي والسعادة، وذلك على عينة بلغ عددها (213) من معلمي التربية الخاصة، وقد طبق الباحثان الأدوات الآتية: مقياس مهارات التفكير الإيجابي (إعداد: الباحثين)، مقياس الاستمتاع (إعداد الباحثين) ومقياس السعادة (إعداد: الباحثين)، وقد أسفرت الدراسة عن النتائج الآتية: توجد علاقة ارتباطية موجبة دالة إحصائيًا عند مستوى دلالة إحصائية (0.01) بين درجات أفراد عينة الدراسة على مقياس مهارات التفكير الإيجابي ودرجاتهم على مقياس السعادة، توجد علاقة ارتباطية موجبة دالة إحصائيًا عند مستوى دلالة (0.01) بين درجات أفراد عينة الدراسة على مقياس الاستمتاع ودرجاتهم على مقياس السعادة، يوجد تأثير مباشر دال إحصائيًا لمهارات التفكير الإيجابي في السعادة لدى أفراد عينة الدراسة، يوجد تأثير مباشر دال إحصائيًا لمهارات التفكير الإيجابي في الاستمتاع لدى أفراد عينة الدراسة، يوجد تأثير مباشر دال إحصائيًا للاستمتاع في السعادة لدى أفراد عينة الدراسة، يوجد تأثير غير مباشر لمهارات التفكير الإيجابي في السعادة عبر الاستمتاع.

وقامت (بسمة، 2018) بدراسة هدفت لتحديد العلاقة بين جودة الحياة والضغط النفسية لدى معلمي التربية الرياضية في محافظة معان في الأردن، ولتحقيق ذلك أجريت الدراسة على عينة قوامها (170) معلما ومعلمة، وفيما يتعلق بجودة الحياة أظهرت النتائج ان الدرجة كانت متوسطة، ووجود فروق بين الذكور والإناث ولصالح الذكور، ووجود فروق تبعا للمؤهل العلمي ولصالح المؤهل الأعلى.

وقام (جودة، 2010) بدراسة هدفت إلى الكشف عن مستوى الرضا عن الحياة لدى معلمي المرحلة الأساسية الدنيا في محافظة غزة، وتعرف العلاقة بين سمات الشخصية والرضا عن الحياة، وتعرف الفروق بين متوسطات درجات أفراد العينة في سمات الشخصية والرضا عن الحياة، والتي يمكن أن تعزى إلى النوع (ذكر - أنثى)، وقد بلغت عينة الدراسة (293) معلماً ومعلمة (١٤٤ معلماً - 149 معلمة)، وقد استخدمت الباحثة مقياسين أحدهما لقياس الرضا عن الحياة، والآخر لقياس سمات الشخصية. وتوصلت نتائج الدراسة إلى أن مستوى الرضا عن الحياة كان مقبولاً فقد بلغ 64.24%، كما توصلت إلى وجود علاقة ارتباط سالبة ودالة بين العصابية والرضا عن الحياة، وعلاقة ارتباط موجبة ودالة بين الانبساطية ويقتطع الضمير والرضا عن الحياة، كذلك توصلت الدراسة إلى وجود فروق بين متوسطات درجات أفراد العينة في العصابية والانبساطية والمجاعة والرضا عن الحياة تعزى لمتغير النوع.

وقام (الضرايعه، 2021) بدراسة هدفت لبناء مقياس جودة الحياة للمعلمين والمعلمات العاملين في وزارة التربية والتعليم الأردنية. حيث تم إجراء هذه الدراسة في المدارس التابعة لوزارة التربية والتعليم الأردنية، وقام الباحث باستخدام المنهج الوصفي، كما تم بناء مقياس الدراسة والتأكد من صدقه وثباته وتطبيقه على عينة الدراسة التي بلغت 1780 معلماً ومعلمة تم اختيارها بالطريقة العشوائية العنقودية من ست مديريات تربية وتعليم موزعة على ثلاثة أقاليم، وقد أظهرت نتائج الدراسة وجود فروق ذات دلالة إحصائية في مستوى جودة الحياة تعزى لمتغير الإقليم ولصالح إقليمي الوسط والشمال، وقد خرج البحث بعدة توصيات، من أبرزها إعادة تطبيق المقياس على فئات أخرى، ومعرفة صدقه وثباته، واشتقاق معايير.

وقام (عبدالجبار ومنصور، 2016) بدراسة هدفت التعرف إلى طبيعة العلاقة بين الرضا عن الحياة وكل من الصمود النفسي والحكمة أبعادهما المختلفة، وكذلك هدفت الدراسة إلى الكشف عن مدى إسهام كل الحكمة، والصمود النفسي، في التنبؤ بالرضا عن الحياة؛ كما سعت الدراسة إلى استكشاف الفروق في الرضا عن الحياة، وفقا لعمر والنوع والمستوى التعليمي، وتكونت عينة الدراسة من 350 من الراشدين من أعضاء التدريس والموظفين بجامعة حلوان وطنطا. وقد طبقت ثلاثة مقاييس تقيس الرضا عن الحياة، والحكمة والصمود النفسي، وتوصلت الدراسة إلى وجود فروق ذات دلالة إحصائية في مستوى الرضا عن الحياة وفقا لنوع في اتجاه الإناث، كما كشفت الدراسة عن عدم وجود فروق ذات دلالة إحصائية في الرضا عن الحياة وفقا لمستوى التعليم، وتبين أن الصمود النفسي والحكمة يسهمان بشكلٍ دالٍ في التنبؤ بالرضا عن الحياة لدى الرشدين الذكور والإناث.

التعليق العام على الدراسات السابقة:

من خلال اطلاع الباحثة على الدراسات السابقة تبين لها ما يلي:

- قلة الدراسات التي اهتمت بدراسة مؤشر الشخصية الايجابية والحكمة على المعلمين بشكل عام ومعلمي التربية الرياضية بشكل خاص.

- استخدام غالبية الدراسات السابقة المنهج الوصفي، والاستبانة كأداة لجمع البيانات.

وقد استفادت الباحثة من خلال اطلاعها على الدراسات السابقة في التعرف الى: (منهج الدراسة، وأدوات القياس المستخدمة، والمعالجات الاحصائية، والمتغيرات التي درست، والإطار النظري والمفاهيم، وتفسير النتائج).

- ان أهم ما يميز الدراسة الحالية في كونها في حدود علم الباحثة من الدراسات الرائدة في الوسط العربي في إسرائيل بشكل عام ومنطقة المثلث بشكل خاص تهتم بدراسة العلاقة بين مؤشر الشخصية

الإيجابية والحكمة لدى معلمي ومعلمات التربية الرياضية، إضافة إلى دراسة تأثير بعض المتغيرات المستقلة في مؤشر الشخصية الإيجابية والحكمة لدى معلمي ومعلمات التربية الرياضية.

مصطلحات الدراسة:

الحكمة: هي مكون شخصي يتضمن أبعادا معرفية واجتماعية وانفعالية وسلوكية، وتتمثل في: معرفة الذات، وإدارة الانفعالات، والإيثار، والمشاركة الملهمة، وإصدار الأحكام، ومعرفة الحياة، والمهارات الحياتية، والاستعداد للتعلم (زكي، 2018).

أما التعريف الإجرائي فإنها تعرف بالدرجة التي يحصل عليها معلمي ومعلمات التربية الرياضية في مدارس منطقة المتلث في الوسط العربي على مقياس (غبريال، وآخرون 2016) المستخدم في الدراسة الحالية.

مؤشر الشخصية الإيجابية: عرفها القدومي (2016) بأنها: "عامل عام يشتمل على التفاؤل والسعادة وجودة الحياة".

أما التعريف الإجرائي فإنها تعرف بالدرجة التي يحصل عليها معلمي ومعلمات التربية الرياضية في مدارس منطقة المتلث في الوسط العربي على مقياس (القدومي، 2016) المستخدم في الدراسة الحالية.

مشكلة الدراسة وتساؤلاتها:

بالرغم من أهمية الحكمة من حيث اشتمالها على إبعاد حيوية ومهمة لنجاح معلمي ومعلمات تخصص التربية الرياضية في عملهم مثل: معرفة الذات، وإدارة الانفعالات، والإيثار، والمشاركة الملهمة، وإصدار الأحكام، ومعرفة الحياة، والمهارات الحياتية، والاستعداد للتعلم (زكي، 2018)، إلا أن الدراسات في

المجال الرياضي لا تذكر، كذلك الحال بالنسبة لمؤشر الشخصية الإيجابية بالرغم من اشتماله على التفاؤل، والسعادة والرضا عن الحياة، وجميعها تركز على الجانب الإيجابي لدى المعلمين أيضا الدراسات كانت قليلة جدا واقتصرت على اللاعبين، ولا يوجد دراسات تذكر في المجال الرياضي على معلمي

ومعلمات التربية الرياضية، وفي ظل مثل هذا النقص، ومن أجل توظيف وإدخال مصطلح الحكمة في المجال الرياضي، ظهرت المشكلة لدى الباحثة، وذلك من خلال المحاولة في الإجابة عن التساؤلات الآتية:

- 1- ما درجة الحكمة لدى معلمي ومعلمات التربية الرياضية في مدارس منطقة المثلث في الوسط العربي؟
- 2- ما درجة مؤشر الشخصية الإيجابية لدى معلمي ومعلمات التربية الرياضية في مدارس منطقة المثلث في الوسط العربي؟
- 3- ما العلاقة بين الحكمة ومؤشر الشخصية الإيجابية لدى معلمي ومعلمات التربية الرياضية في مدارس منطقة المثلث في الوسط العربي؟

- 4- هل توجد فروق في الحكمة لدى معلمي ومعلمات التربية الرياضية في مدارس منطقة المثلث في الوسط العربي تعزى الى متغيرات الجنس، والمؤهل العلمي، والخبرة في التعليم؟
- 5- هل توجد فروق في مؤشر الشخصية الإيجابية لدى معلمي ومعلمات التربية الرياضية في مدارس منطقة المثلث في الوسط العربي تعزى الى متغيرات الجنس، والمؤهل العلمي، والخبرة في التعليم؟

اهداف الدراسة:

سعت الدراسة التعرف الى:

- 1- درجة الحكمة لدى معلمي ومعلمات التربية الرياضية في مدارس منطقة المثلث في الوسط العربي .
- 2- درجة مؤشر الشخصية الإيجابية لدى معلمي ومعلمات التربية الرياضية في مدارس منطقة المثلث في الوسط العربي .
- 3- العلاقة بين الحكمة ومؤشر الشخصية الإيجابية لدى معلمي ومعلمات التربية الرياضية في مدارس منطقة المثلث في الوسط العربي .
- 4- الفروق في الحكمة لدى معلمي ومعلمات التربية الرياضية في مدارس منطقة المثلث في الوسط العربي تبعا الى متغيرات الجنس، والمؤهل العلمي، والخبرة في التعليم.

5- الفروق في مؤشر الشخصية الإيجابية لدى معلمي ومعلمات التربية الرياضية في مدارس منطقة المثلث في الوسط العربي تبعا الى متغيرات الجنس، والمؤهل العلمي، والخبرة في التعليم.

أهمية الدراسة:

يمكن ايجاز أهمية الدراسة فيما يلي:

- 1- تعد الدراسة الحالية من الدراسات الرائدة في دراسة الحكمة في المجال الرياضي بشكل عام، وعلى معلمي ومعلمات التربية الرياضية في منطقة المثلث في الوسط العربي بشكل خاص .
- 2- تسهم الدراسة الحالية في إعطاء تصور حول الحكمة ومؤشر الشخصية الإيجابية لدى معلمي ومعلمات التربية الرياضية في منطقة المثلث في الوسط العربي، وبالتالي بناء تصور وتغذية راجعة لدى المسؤولين في وزارة المعارف حول جوانب القوة والضعف لدى المعلمين والمعلمات والدورات التدريب المهني اللازمة لهم في هذا المجال .
- 3- تسهم الدراسة الحالية في تحديد العلاقة بين الحكمة ومؤشر الشخصية الإيجابية لدى معلمي ومعلمات التربية الرياضية في منطقة المثلث في الوسط العربي .
- 4- تسهم الدراسة الحالية في تحديد الفروق في كل من: الحكمة ومؤشر الشخصية الإيجابية لدى معلمي ومعلمات التربية الرياضية في منطقة المثلث في الوسط العربي تبعا الى متغيرات الجنس، والمؤهل العلمي، والخبرة في التعليم .
- 5- تسهم الدراسة الحالية في زيادة اهتمام الباحثين بإجراء دراسات ميدانية حول الحكمة في المجال الرياضي .

حدود الدراسة:

التزمت الباحثة أثناء تنفيذ الدراسة بالحدود الآتية:

- الحد المكاني: المدارس العربية في منطقة المثلث في الوسط العربي.

- الحد البشري: معلمي ومعلمات التربية الرياضية في مختلف المراحل الدراسية (ابتدائي، إعدادي، ثانوي) في مدارس منطقة المثلث في الوسط العربي.
- الحد الزمني: تم اجراء الدراسة في العام المدرسي 2022/2021.
- الحد الموضوعي: اقتصرت الدراسة على دراسة الحكمة ومؤشر الشخصية الايجابية لدى معلمي ومعلمات التربية الرياضية في مدارس منطقة المثلث في الوسط العربي.
- الحد المفاهيمي: اقتصرت على التعريفات الإجرائية في الدراسة.
- الحد الإجرائي: تتحدد النتائج بدرجة الصدق والثبات لأداة القياس المستخدمة بالدراسة، وموضوعية ودقة استجابة معلمي ومعلمات التربية الرياضية على فقرات أداة القياس، وحسن درجة تمثيل العينة لمجتمع الدراسة.

الفصل الثاني

الطريقة والإجراءات

تتطرق الباحثة في هذا الفصل إلى المنهج المتبع في الدراسة، ومجتمع الدراسة، وعينة الدراسة، وأداة الدراسة، ومتغيرات الدراسة، وإجراءات الدراسة، والمعالجات الإحصائية.

منهج الدراسة:

استخدم المنهج الوصفي المسحي والتحليلي لانسجامه وملائمته لأغراض الدراسة الحالية.

مجتمع الدراسة:

يتكون المجتمع من جميع معلمي ومعلمات التربية الرياضية في مدارس منطقة المثلث في الوسط العربي والبالغ عددهم (252) مدرساً ومدرسة، وذلك وفقاً للسجلات الرسمية لدائرة في السنة الدراسية (2021-2022).

عينة الدراسة:

أجريت الدراسة على عينة عشوائية - طبقية قوامها (95) معلماً ومعلمة للتربية الرياضية في منطقة المثلث في الوسط العربي، حيث تمثل عينة الدراسة ما نسبة (37.70%) من مجتمعها الأصلي، ونتائج الجدول رقم (2) تبين خصائص عينة الدراسة تبعا للمتغيرات المستقلة.

جدول 2:

خصائص أفراد عينة الدراسة وفقاً لمتغيراتها المستقلة (ن=95).

المتغيرات المستقلة	مستوى المتغير	التكرار	النسبة المئوية %
الجنس	ذكر	45	47.4
	أنثى	50	52.6
المؤهل العلمي	دبلوم	19	20.0
	بكالوريوس فأعلى	76	80.0
الخبرة في التعليم	أقل من 5 سنوات	43	45.3
	من 5- أقل من 10 سنوات	30	31.6
	10 سنوات فأكثر	22	23.2
	المجموع الكلي	95	%100

أداتا الدراسة:

وبعد اطلاع الباحثة على الأدب التربوية وإجراء المسح للدراسات السابقة المرتبطة بموضوع الدراسة تم

التوصل الى أداتي القياس للحكمة ومؤشر الشخصية الايجابية، وفيما يلي عرض لهما:

1-أداة قياس الحكمة:

لقياس الحكمة تم استخدام مقياس غبريال واخرون (2016)، والمكون من (89) فقرة موزعة على (8)

مجالات هي:

- مجال القدرة الرشيدة على حل المشكلات (14) فقرة.

- مجال مهارات التفاوض والإقناع (11) فقرة.

- مجال حكمة الاختيار والتخطيط للحياة (8) فقرات.

- مجال التنظيم الانفعالي (11) فقرة.

- مجال النزعة للخير والفضيلة (7) فقرات.

-مجال الحكم السديد (8) فقرات.

-مجال الانفتاح على الخبرات الجديدة (9) فقرات.

-مجال التأمل الذاتي (6) فقرات.

وكانت صياغة الفقرات جميعها في الاتجاه الايجابي وكانت الاستجابة عليها وفقا لسلم ليكرت الخماسي من خمسة استجابات وهي: درجة كبيرة جداً (5) درجات، درجة كبيرة (4) درجات، درجة متوسطة (3) درجات، درجة قليلة (درجتان)، ودرجة واحدة لدرجة قليلة جداً.

وتم بناء المقياس باستخدام التحليل العاملي، ووصل الثباين المفسر الى (32.084%)، واستخرج الثبات للمقياس باستخدام معادلة كرونباخ الفا، حيث وصل الثبات الكلي الى (0.85).

وبالتالي يعد المقياس صادق وثابت، وللتأكيد على الصدق والثبات في الدراسة الحالية، تم اجراء دراسة استطلاعية على عينة مكونة من (30) معلما ومعلمة وزعت بالتساوي (15) معلما و (15) معلمة، ولم يتم تضمينهم في عينة الدراسة الأصلية، وتم استخراج صدق الاتساق الداخلي للمقياس من خلال حساب معامل الارتباط للمجالات مع الدرجة الكلية، حيث تراوحت بين (0.82-0.91) وجميعها كانت دالة إحصائيا عند مستوى الدلالة ($\alpha \leq 0.05$). وتؤكد على صدق المقياس في قياس الحكمة، ونتائج الجدول رقم (3) تبين ذلك.

جدول 3:

نتائج معامل الارتباط بيرسون لصدق الاتساق الداخلي للعلاقة بين المجالات والدرجة الكلية للحكمة لدى معلمي ومعلمات التربية الرياضية في مدارس منطقة المثلث في الوسط العربي (ن=30).

الرقم	مجالات الحكمة	قيمة (R)	مستوى الدلالة
1	مجال القدرة الرشيدة على حل المشكلات	0.85	*0.0001
2	مجال مهارات التفاوض والإقناع	0.82	*0.0001
3	مجال حكمة الاختيار والتخطيط للحياة	0.87	*0.0001
4	مجال التنظيم الانفعالي	0.91	*0.0001
5	مجال النزعة للخير والفضيلة	0.88	*0.0001
6	مجال الحكم السديد	0.90	*0.0001
7	مجال الانفتاح على الخبرات الجديدة	0.87	*0.0001
8	مجال التأمل الذاتي	0.85	*0.0001

• دالة إحصائياً عند مستوى الدلالة ($0.05 \geq \alpha$).

وفيما يتعلق بثبات المقياس استخدمت معادلة كرونباخ الفا، حيث تراوح الثبات لها بين (0.81-0.94)، والثبات الكلي للمقياس الى (0.91) كما في الجدول رقم (3)، وجميعها تعبر عن معاملات ثبات عالية، حيث أشار كوهن (Cohen,1988) ان معامل الثبات يكون عاليا عندما تكون قيمته (0.80) فأعلى.

جدول 4:

نتائج معادلة كرونباخ الفا لثبات المجالات والدرجة الكلية للحكمة لدى معلمي ومعلمات التربية الرياضية في مدارس منطقة المثلث في الوسط العربي (ن=30).

الرقم	مجالات الحكمة	قيمة معامل الثبات	مستوى الدلالة.
1	مجال القدرة الرشيدة على حل المشكلات	0.84	*0.0001
2	مجال مهارات التفاوض والإقناع	0.81	*0.0001
3	مجال حكمة الاختيار والتخطيط للحياة	0.90	*0.0001
4	مجال التنظيم الانفعالي	0.88	*0.0001
5	مجال النزعة للخير والفضيلة	0.91	*0.0001
6	مجال الحكم السديد	0.88	*0.0001
7	مجال الانفتاح على الخبرات الجديدة	0.94	*0.0001
8	مجال التأمل الذاتي	0.89	*0.0001
	الثبات الكلي للحكمة	0.91	*0.0001

• دال عند مستوى الدلالة ($0.01 \geq \alpha$).

2- أداة قياس مؤشر الشخصية الإيجابية:

قام ببناء المقياس (القدمي، 2016)، وذلك بعد اعتماده على ثلاثة مقاييس للتفاؤل وجودة الحياة والسعادة، ويتكون هذا المقياس من (15) فقرة مقسمة بالتساوي الى ثلاثة مجالات، وهي: مجال التفاؤل ويتكون من (5) فقرات، ومجال الرضا عن الحياة ويتكون من (5) فقرات، ومجال السعادة الذي يتكون من (5) فقرات، واشتملت الاستجابة على خمس استجابات وفقا إلى سلم ليكرت الخماسي وهي: درجة كبيرة جدا (5) درجات، درجة كبيرة (4) درجات، درجة متوسطة (3) درجات، درجة قليلة (درجتان)، درجة قليلة جدا (درجة واحدة). وكلما ارتفعت درجة المستجيب في القياس كلما دل ذلك على الشخصية الإيجابية (الملحق، أ).

ويعد المقياس صادق وثابت، وتم بناؤه في البيئة الفلسطينية من قبل القدمي (2016)، وللتأكد من صدق المقياس تم استخدام صدق الاتساق الداخلي، وذلك من خلال استخراج قيم معامل الارتباط بيرسون بين المجالات والدرجة الكلية للمقياس، وذلك بعد توزيع أداة الدراسة على عينة استطلاعية من اللاعبين والبالغ عددهم (30) معلما ومعلمة ولم يتم تضمينهم في عينة الدراسة الأصلية. وتراوحت قيم معامل الارتباط بين المجالات والدرجة الكلية للمقياس ما بين (0.84 - 0.91) وكانت جميعها دالة عند مستوى الدلالة $\alpha \geq 0.01$ كما هو موضح في الجدول رقم (5).

جدول 5:

قيم معامل الارتباط بيرسون للعلاقة بين مجالات مقياس مؤشر الشخصية الإيجابية والدرجة الكلية (ن=30).

رقم المجال	المجالات	معامل الارتباط (ر)	مستوى الدلالة*
1	التفاؤل	0.91	0.0001*
2	الرضا عن الحياة	0.84	0.0001*
3	السعادة	0.88	0.0001*

* دال عند مستوى الدلالة $(\alpha \geq 0.01)$.

وللتأكد من ثبات المقياس تم استخراج قيم معادلة كرونباخ الفا على أفراد العينة الاستطلاعية، حيث كان معامل الثبات الكلي للأداة الدراسة (0.89)، وتراوحت قيم معاملات الثبات للمجالات ما بين (-0.81 -0.90) وجميعها تعبر عن معاملات ثبات عالية، حيث أشار كوهن (Cohen,1988) ان معامل الثبات يكون عاليا عندما تكون قيمته (0.80) فأعلى، والجدول رقم (6) يوضح ذلك.

جدول 6:

معاملات الثبات لمجالات مقياس مجالات مقياس مؤشر الشخصية الإيجابية والدرجة الكلية للأداة (ن=30).

رقم المجال	المجالات	معامل كرونباخ الفا
1	التفاؤل	*0.90
2	الرضا عن الحياة	*0.81
3	السعادة	*0.84
4	الثبات الكلي	*0.89

• دال عند مستوى الدلالة $(0.01 \geq \alpha)$.

متغيرات الدراسة:

اشتملت الدراسة على المتغيرات الآتية:

أولاً: المتغيرات المستقلة (Independent Variables) وهي:

- الجنس وله مستويان هما: (ذكر، أنثى).
- المؤهل العلمي وله مستويان هما: (دبلوم، بكالوريوس فأعلى).
- الخبرة في التعليم ولها ثلاثة مستويات هي: (أقل من 5 سنوات، من 5-10 سنوات فأكثر).

ثانياً: المتغيرات التابعة (Dependent Variables):

تمثلت هذه المتغيرات بدرجة استجابات معلمي ومعلمات التربية الرياضية في منطقة المثلث في الوسط العربي (عينة الدراسة) على فقرات ومجالات مقياس الحكمة، وفقرات ومجالات مؤشر الشخصية الإيجابية المستخدمة في القياس في الدراسة الحالية.

إجراءات الدراسة:

اتبعت الباحثة أثناء تطبيق الدراسة الخطوات الآتية:

- الاطلاع على الأدب التربوي والمسح للدراسات السابقة المرتبطة بموضوع الحكمة ومؤشر الشخصية الايجابية وتحديد أداتي الدراسة.
- اجراء تجربة استطلاعية في الخطوة على عينة من معلمي ومعلمات التربية الرياضية عددهم (30) لم يتم تضمينهم في العينة الأصلية للتأكد من الخصائص السايكومترية لأداة الدراسة .
- تصميم أداة الدراسة إلكترونيا وإرسالها للمعلمين، حيث تم الاستجابة عليها من قبل (95) معلما ومعلمة وكانت صالحة للتحليل.
- تم جمع البيانات وترميزها ومعالجتها باستخدام برنامج الرزم الاحصائية للعلوم الاجتماعية SPSS.
- تم التوصل إلى نتائج الدراسة وفي ضوءها تم الوصول إلى الاستنتاجات والتوصيات.

المعالجات الاحصائية:

للإجابة عن تساؤلات الدراسة تم استخدام المعالجات الآتية:

- المتوسطات الحسابية والانحرافات المعيارية والأوزان النسبية لتحديد درجة الحكمة ومؤشر الشخصية الايجابية .
- معامل الارتباط بيرسون والانحدار البسيط لتحديد العلاقة بين الحكمة ومؤشر الشخصية الايجابية .
- اختبار "ت" لعينتين مستقلتين (Independent samples t- test) لتحديد الفروق في الدرجة الكلية للحكمة ومجالاتها ومؤشر الشخصية الايجابية ومجالاتها تبعا لمتغيري (الجنس، المؤهل العلمي) .
- تحليل التباين الأحادي (One- way ANOVA) لتحديد الفروق في الدرجة الكلية الدرجة الكلية للحكمة ومجالاتها ومؤشر الشخصية الايجابية ومجالاتها تبعا لمتغير الخبرة في التعليم، و اختبار اقل فرق دال إحصائيا (LSD) للمقارنات البعدية بين المتوسطات الحسابية عند الحاجة لذلك.

الفصل الثالث

نتائج الدراسة

يتضمن هذا الفصل العرض للنتائج التي توصلت إليها الدراسة بعد الإجابة عن تساؤلاتها وهي:

أولاً: نتائج التساؤل الأول والذي نصه: ما درجة الحكمة لدى معلمي ومعلمات التربية الرياضية في مدارس

منطقة المثلث في الوسط العربي ؟

وللإجابة عن هذا التساؤل تم استخراج المتوسط الحسابي والانحراف المعياري والوزن النسبي لكل فقرة

وللمجال المنتمية اليه وللدرجة الكلية للحكمة، ونتائج الجداول رقم (7-14) تبين ذلك. ونتائج الجدول رقم

(15) تبين الخلاصة لنتائج التساؤل الأول. ولتفسير نتائج التساؤل الأول تم استخدام المتوسطات الحسابية

كما أعدت بطريقة للسلم الخماسي، وذلك من خلال إيجاد المدى بين أعلى استجابة وأقل استجابة على

الفترات (5-1 = 4)، ومن ثم تقسيم المدى على عدد المستويات لتحديد طول الفئة ($5/4 = 0.80$)

ويضاف إليها (1) كأقل استجابة، فيصبح توزيع الدرجات كالاتي: (صفر واغا، 2019)

- (36% فأقل) درجة قليلة جداً.

- (36.2%-52%) درجة قليلة.

- (52.2%-68%) درجة متوسطة.

- (68.2%-84%) درجة كبيرة.

- (84.2% فأكثر) درجة كبيرة جداً.

مجال القدرة الرشيدة على حل المشكلات:

جدول 7:

المتوسطات الحسابية والانحرافات المعيارية والوزن النسبي لاستجابات معلمي ومعلمات التربية الرياضية في مدارس منطقة المثلث في الوسط العربي على فقرات مجال القدرة الرشيدة على حل المشكلات (ن=95).

الرقم	الفقرات	المتوسط الحسابي *	الانحراف المعياري	الوزن النسبي %	درجة الحكمة
1	أتميز بالربط بين المعلومات ومعالجتها بسرعة.	4.19	0.71	83.80	كبيرة
2	استطيع تحويل الأفكار الى أعمال بشكل جيد.	4.08	0.78	81.60	كبيرة
3	لدي القدرة على التفكير الجيد وربط المعطيات ببعضها.	4.13	0.91	82.60	كبيرة
4	أتميز بسرعة البديهة.	3.76	0.98	75.20	كبيرة
5	استطيع حسم الأمور بشكل جيد من خلال التفكير المنظم.	4.06	0.76	81.20	كبيرة
6	لدي مهارة في إيجاد حلول عملية للمشكلات قابلة للتطبيق.	4.07	0.73	81.40	كبيرة
7	أتمتع بسرعة الاستجابة للأسئلة الجديدة على مسمعي.	4.06	0.76	81.20	كبيرة
8	لدي رؤية وبصيرة عميقة في بعض المشكلات العامة.	4.02	0.85	80.40	كبيرة
9	لدي حكم صائب في الكثير من المواقف الحياتية	4.06	0.81	81.20	كبيرة
10	أدرك التوقيت المناسب لإصدار أي حكم من حولي.	3.92	0.96	78.40	كبيرة
11	أضع احتمالات عديدة وحلول متنوعة لكل مشكلة.	4.02	0.85	80.40	كبيرة
12	استطيع ان أتعامل مع مستجدات الأمور في وقت قصير.	3.89	0.80	77.80	كبيرة
13	لدي قدرة جيدة في اختبار الحلول الأنسب في المواقف الحياتية.	4.09	0.70	81.80	كبيرة
14	لا أخشى الدخول في أوضاع جديدة غير مألوفا غير التي اعتدت عليها.	3.86	0.97	77.20	كبيرة
	الدرجة الكلية لمجال القدرة الرشيدة على حل المشكلات	4.01	0.56	80.20	كبيرة

• أقصى درجة للاستجابة (5) درجات.

تشير نتائج الجدول رقم (7) أن درجة الحكمة لدى معلمي ومعلمات التربية الرياضية في مدارس منطقة المثلث في الوسط العربي لفقرات مجال (القدرة الرشيدة على حل المشكلات) كانت كبيرة على جميع الفقرات (1-14) حيث تراوح الوزن النسبي للاستجابة عليها بين (75.20%-83.80%)، وفيما يتعلق بالدرجة الكلية لمجال (القدرة الرشيدة على حل المشكلات) لدى معلمي ومعلمات التربية الرياضية في مدارس منطقة المثلث في الوسط العربي كانت كبيرة وبوزن نسبي للاستجابة وصل الى (80.20%)

1 مجال مهارات التفاوض والإقناع:

جدول 8:

المتوسطات الحسابية والانحرافات المعيارية والوزن النسبي لاستجابات معلمي ومعلمات التربية الرياضية في مدارس منطقة المثلث في الوسط العربي على فقرات مجال مهارات التفاوض والإقناع (ن=95).

الرقم	الفقرات	المتوسط الحسابي *	الانحراف المعياري	الوزن النسبي %	درجة الحكمة
1	لدي القدرة على التفاوض في المواقف وصولاً لحلول أفضل.	4.04	70.7	80.80	كبيرة
2	اعرف كيفية التفاوض واقناع من يختلف معي بالرأي.	3.96	0.87	79.20	كبيرة
3	اتصف بالتأني في اختياراتي.	3.99	0.80	79.80	كبيرة
4	لا انفعل من ابسط الأشياء.	3.60	0.97	72.00	كبيرة
5	لدي مهارة عالية من التفاوض لتحقيق النتيجة الأصلح للجميع.	4.05	0.79	81.00	كبيرة
6	لا اشعر بالندم بعد اختياري للموضوع.	3.88	0.94	77.60	كبيرة
7	لدي مرونة في تقبل الآراء المخالفة لرأيي.	3.99	0.77	79.80	كبيرة
8	أفضل الاختيارات المناسبة بغض النظر عن النتيجة.	3.94	0.87	78.80	كبيرة
9	أفضل تحقيق الاهداف الجماعية على حساب أهدافي الفردية.	3.95	0.86	79.00	كبيرة
10	اهتم بمعرفة التفاصيل جيداً قبل ان اصدر أي حكم.	4.12	0.81	82.40	كبيرة
11	التفكير الجيد لدي يؤدي الى الاختيار الجيد.	4.08	0.79	81.60	كبيرة
	الدرجة الكلية لمجال مهارات التفاوض والإقناع	3.96	0.55	79.27	كبيرة

• أقصى درجة للاستجابة (5) درجات.

تشير نتائج الجدول رقم (8) أن درجة الحكمة لدى معلمي ومعلمات التربية الرياضية في مدارس منطقة المثلث في الوسط العربي لفقرات مجال (مهارات التفاوض والإقناع) كانت كبيرة على جميع الفقرات (1-11) حيث تراوح الوزن النسبي للاستجابة عليها بين (72%-82.40%)، وفيما يتعلق بالدرجة الكلية لمجال (مهارات التفاوض والإقناع) لدى معلمي ومعلمات التربية الرياضية في مدارس منطقة المثلث في الوسط العربي كانت كبيرة ووزن نسبي للاستجابة وصل الى (79.27%)

2 مجال حكمة الاختيار والتخطيط للحياة:

جدول 9:

المتوسطات الحسابية والانحرافات المعيارية والوزن النسبي لاستجابات معلمي ومعلمات التربية الرياضية في مدارس منطقة المثلث في الوسط العربي على فقرات مجال حكمة الاختيار والتخطيط للحياة (ن=95).

الرقم	الفقرات	المتوسط الحسابي *	الانحراف المعياري	الوزن النسبي %	درجة الحكمة
1	أتميز بالربط بين المعلومات ومعالجتها بسرعة.	3.87	0.87	77.40	كبيرة
2	استطيع تحويل الأفكار الى أعمال بشكل جيد.	4.00	0.91	80.00	كبيرة
3	لدي القدرة على التفكير الجيد وربط المعطيات ببعضها.	3.88	0.90	77.60	كبيرة
4	أتميز بسرعة البديهة.	3.89	0.89	77.80	كبيرة
5	استطيع حسم الأمور بشكل جيد من خلال التفكير المنظم.	3.95	0.90	79.00	كبيرة
6	لدي مهارة في إيجاد حلول عملية للمشكلات قابلة للتطبيق.	3.99	0.83	79.80	كبيرة
7	أتمتع بسرعة الاستجابة للأسئلة الجديدة على مسمعي.	3.89	0.81	77.80	كبيرة
8	لدي رؤية وبصيرة عميقة في بعض المشكلات العامة.	4.01	0.76	80.20	كبيرة
	الدرجة الكلية لمجال حكمة الاختيار والتخطيط للحياة	3.93	0.63	78.60	كبيرة

• أقصى درجة للاستجابة (5) درجات.

تشير نتائج الجدول رقم (9) أن درجة الحكمة لدى معلمي ومعلمات التربية الرياضية في مدارس منطقة المثلث في الوسط العربي لفقرات مجال (حكمة الاختيار والتخطيط للحياة) كانت كبيرة على جميع الفقرات (1-8) حيث تراوح الوزن النسبي للاستجابة عليها بين (77.40%-80.20%)، وفيما يتعلق بالدرجة الكلية لمجال (حكمة الاختيار والتخطيط للحياة) لدى معلمي ومعلمات التربية الرياضية في مدارس منطقة المثلث في الوسط العربي كانت كبيرة ويزن نسبي للاستجابة وصل الى (78.60%)

3 مجال التنظيم الانفعالي:

جدول 10:

المتوسطات الحسابية والانحرافات المعيارية والوزن النسبي لاستجابات معلمي ومعلمات التربية الرياضية في مدارس منطقة المثلث في الوسط العربي على فقرات مجال التنظيم الانفعالي (ن=95).

الرقم	الفقرات	المتوسط الحسابي*	الانحراف المعياري	الوزن النسبي %	درجة الحكمة
1	لدي قدرة على تفهم الأشخاص الجدد في حياتي الشخصية.	3.96	0.88	79.20	كبيرة
2	استطيع التمييز بين مختلف فئات من أتعامل معهم.	3.98	0.82	79.60	كبيرة
3	استطيع حل المشكلات التي تواجهني في حياتي اليومية بمفردي.	4.03	0.81	80.60	كبيرة
4	أعي قدراتي وأتصرف في ضوءها.	4.07	0.84	81.40	كبيرة
5	أدرك جيدا دوافع الآخرين وما وراء سلوكهم.	4.09	0.77	81.80	كبيرة
6	استطيع تفهم الآخرين خلال التعامل معهم.	4.08	0.83	81.60	كبيرة
7	اضبط نفسي وأتحكم برغباتي.	3.93	0.80	78.60	كبيرة
8	لدي القدرة على الثبات في مختلف المواقف.	4.06	0.79	81.20	كبيرة
9	استطيع السيطرة على الجانب الوجداني لدي في المواقف المحزنة.	3.86	0.95	77.20	كبيرة
10	أتميز بالاتزان الانفعالي.	3.87	0.95	77.40	كبيرة
11	لدي القدرة في التعامل مع الآخرين حتى في أصعب الظروف (الضعف، المرض، الانفعال، الغضب)	3.88	0.78	77.60	كبيرة
	الدرجة الكلية لمجال التنظيم الانفعالي	3.98	0.59	79.60	كبيرة

• أقصى درجة للاستجابة (5) درجات.

تشير نتائج الجدول رقم (10) أن درجة الحكمة لدى معلمي ومعلمات التربية الرياضية في مدارس منطقة المثلث في الوسط العربي لفقرات مجال (التنظيم الانفعالي) كانت كبيرة على جميع الفقرات (1-11) حيث تراوح الوزن النسبي للاستجابة عليها بين (77.20%-81.80%)، وفيما يتعلق بالدرجة الكلية لمجال (التنظيم الانفعالي) لدى معلمي ومعلمات التربية الرياضية في مدارس منطقة المثلث في الوسط العربي كانت كبيرة وبوزن نسبي للاستجابة وصل الى (79.60%)

4 مجال النزعة للخير والفضيلة:

تشير نتائج الجدول رقم (11) كما في الملحق (ب) أن درجة الحكمة لدى معلمي ومعلمات التربية الرياضية في مدارس منطقة المثلث في الوسط العربي لفقرات مجال (النزعة للخير والفضيلة) كانت كبيرة على جميع الفقرات (1-7) حيث تراوح الوزن النسبي للاستجابة عليها بين (75.40%-81.60%)، وفيما يتعلق بالدرجة الكلية لمجال (النزعة للخير والفضيلة) لدى معلمي ومعلمات التربية الرياضية في مدارس منطقة المثلث في الوسط العربي كانت كبيرة وبوزن نسبي للاستجابة وصل الى (79.60%)

5 مجال الحكم السديد:

تشير نتائج الجدول رقم (12) كما في الملحق (ب) أن درجة الحكمة لدى معلمي ومعلمات التربية الرياضية في مدارس منطقة المثلث في الوسط العربي لفقرات مجال (الحكم السديد) كانت كبيرة على جميع الفقرات (1-8) حيث تراوح الوزن النسبي للاستجابة عليها بين (77%-81.20%)، وفيما يتعلق بالدرجة الكلية لمجال (الحكم السديد) لدى معلمي ومعلمات التربية الرياضية في مدارس منطقة المثلث في الوسط العربي كانت كبيرة وبوزن نسبي للاستجابة وصل الى (79.40%)

6 مجال الانفتاح على الخبرات الجديدة:

تشير نتائج الجدول رقم (13) كما في الملحق (ب) أن درجة الحكمة لدى معلمي ومعلمات التربية الرياضية في مدارس منطقة المثلث في الوسط العربي لفقرات مجال (الانفتاح على الخبرات الجديدة) كانت

كبيرة على جميع الفقرات (1-9) حيث تراوح الوزن النسبي للاستجابة عليها بين (80%-83.60%)، وفيما يتعلق بالدرجة الكلية لمجال (الانفتاح على الخبرات الجديدة) لدى معلمي ومعلمات التربية الرياضية في مدارس منطقة المثلث في الوسط العربي كانت كبيرة وبوزن نسبي للاستجابة وصل الى (81.20%).

مجال التأمل الذاتي:

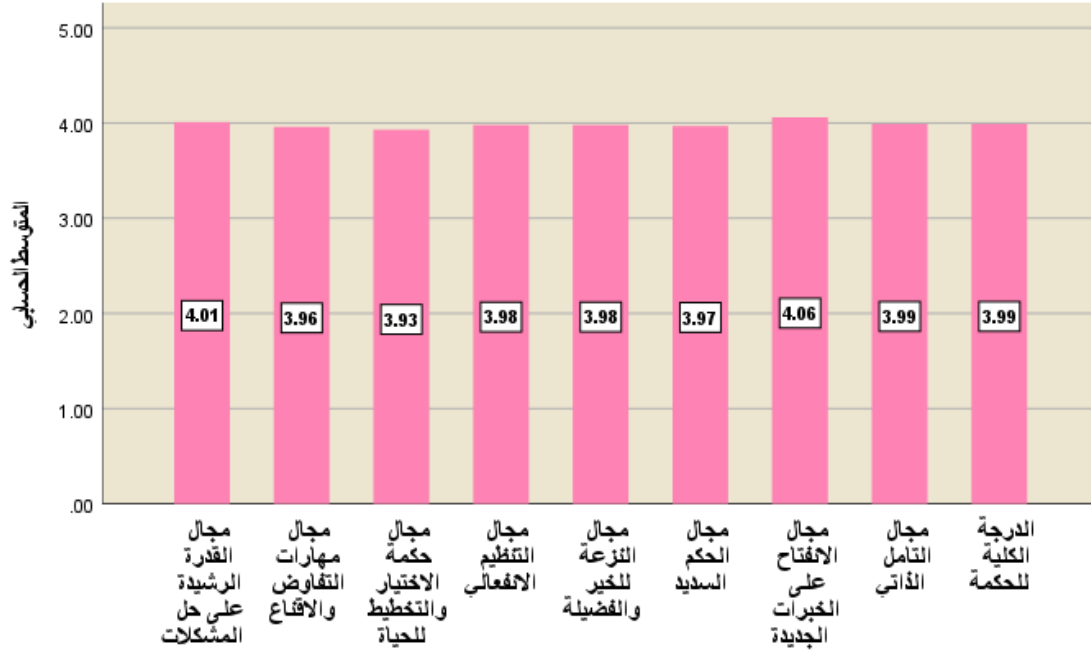
تشير نتائج الجدول رقم (14) كما في الملحق (ب) أن درجة الحكمة لدى معلمي ومعلمات التربية الرياضية في مدارس منطقة المثلث في الوسط العربي لفقرات مجال (التأمل الذاتي) كانت كبيرة على جميع الفقرات (1-6) حيث تراوح الوزن النسبي للاستجابة عليها بين (76.80%-82.60%)، وفيما يتعلق بالدرجة الكلية لمجال (التأمل الذاتي) لدى معلمي ومعلمات التربية الرياضية في مدارس منطقة المثلث في الوسط العربي كانت كبيرة وبوزن نسبي للاستجابة وصل الى (79.8%)

9- خلاصة نتائج التساؤل الأول:

تشير نتائج الجدول رقم (15) كما في الملحق (ب) أن الدرجة الكلية لحكمة لدى معلمي ومعلمات التربية الرياضية في مدارس منطقة المثلث في الوسط العربي وبوزن نسبي للاستجابة وصل الى (79.80%)، وكانت درجة الاستجابة كبيرة على جميع مجالات الحكمة وتراوحت الاوزان النسبية للاستجابة عليها بين (78.60%-81.20%)، حيث جاء مجال (الانفتاح على الخبرات الجديدة) بالترتيب الأول وبوزن نسبي (81.20%)، ويليه بالترتيب الثاني مجال (القدرة الرشيدة على حل المشكلات) وبوزن نسبي (80.20%)، ويليه بالترتيب الثالث بالتساوي مجالي: (حكمة الاختيار والتخطيط للحياة) و (النزعة للخير والفضيلة) بوزن نسبي (79.60%)، ويليه بالترتيب الرابع مجال (الحكم السديد) بوزن نسبي (79.40 %)، ويليه بالترتيب الخامس مجال (التأمل الذاتي) وبوزن نسبي (79.80%)، ويليه في الترتيب السادس مجال(مهارات التفاوض والإقناع) وبوزن نسبي (79.27%)، ويليه بالترتيب الأخير مجال (حكمة الاختيار والتخطيط للحياة) وبوزن نسبي (78.60 %)، والشكل رقم (1) يوضح ذلك.

شكل 1:

متوسط الاستجابة على الدرجة الكلية للحكمة ومجالاتها لدى معلمي ومعلمات التربية الرياضية في مدارس منطقة المثلث في الوسط العربي.



ثانياً: نتائج التساؤل الثاني والذي نصه:

ما درجة مؤشر الشخصية الإيجابية لدى معلمي ومعلمات التربية الرياضية في مدارس منطقة المثلث في الوسط العربي؟

وللإجابة عن هذا التساؤل تم استخراج المتوسط الحسابي والانحراف المعياري والوزن النسبي لكل فقرة وللمجال المنتمية اليه وللدرجة الكلية لمؤشر الشخصية الإيجابية، ونتائج الجداول (16-18) تبين ذلك، بينما تبين نتائج الجدول رقم (19) خلاصة النتائج المتعلقة بالتساؤل الثاني.

1 مجال التفاؤل:

يتضح من نتائج الجدول (16) كما في الملحق (ب) أن درجة مؤشر الشخصية الإيجابية لدى معلمي ومعلمات التربية الرياضية في مدارس منطقة المثلث في الوسط العربي لفقرات مجال التفاؤل كانت كبيرة على جميع الفقرات (1-5) حيث تراوح الوزن النسبي للاستجابة عليها بين (80%-81.80%).

وفيما يتعلق بالدرجة الكلية لمجال التفاؤل لدى معلمي ومعلمات التربية الرياضية في مدارس منطقة المثلث في الوسط العربي كانت ويزن نسبي للاستجابة قدره (81.40%).

2 مجال الرضا عن الحياة:

يتضح من نتائج الجدول (17) كما في الملحق (ب) أن درجة مؤشر الشخصية الإيجابية لدى معلمي ومعلمات التربية الرياضية في مدارس منطقة المثلث في الوسط العربي لفقرات مجال الرضا عن الحياة كانت كبيرة على جميع الفقرات (1-5) حيث تراوح الوزن النسبي للاستجابة عليها بين (79.80%-82.80%) .

وفيما يتعلق بالدرجة الكلية لمجال الرضا عن الحياة لدى معلمي ومعلمات التربية الرياضية في مدارس منطقة المثلث في الوسط العربي كانت ويزن نسبي للاستجابة قدره (81.40%).

3 مجال السعادة:

يتضح من نتائج الجدول (18) كما في الملحق (ب) أن درجة مؤشر الشخصية الإيجابية لدى معلمي ومعلمات التربية الرياضية في مدارس منطقة المثلث في الوسط العربي لفقرات مجال السعادة كانت كبيرة على جميع الفقرات (1-5) حيث تراوح الوزن النسبي للاستجابة عليها بين (73.80%-80.80%) . وفيما يتعلق بالدرجة الكلية لمجال السعادة لدى معلمي ومعلمات التربية الرياضية في مدارس منطقة المثلث في الوسط العربي كانت ويزن نسبي للاستجابة قدره (78.40%).

4 خلاصة النتائج لتساؤل الثاني:

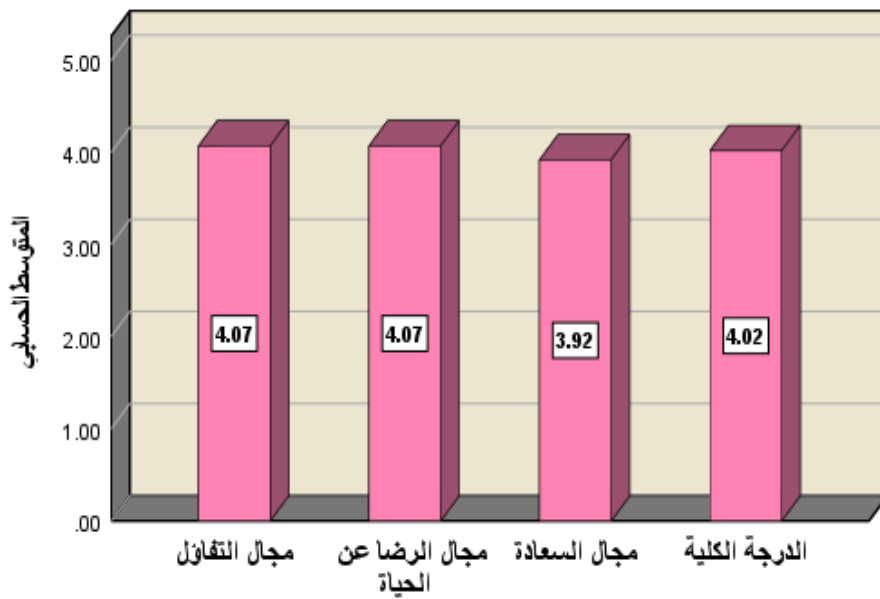
يتضح من نتائج الجدول (19) كما في الملحق (ب) أن الدرجة الكلية لمؤشر الشخصية الإيجابية لدى معلمي ومعلمات التربية الرياضية في مدارس منطقة المثلث في الوسط العربي كانت كبيرة، حيث كان الوزن النسبي للاستجابة (80.40%) . وكانت درجة الاستجابة كبيرة على جميع المجالات، حيث جاء ترتيبها على النحو الآتي:

-الترتيب الأول: بالتساوي لمجالي التفاؤل والرضا عن الحياة وصل الوزن النسبي للاستجابة (81.40%).

-الترتيب الثاني: مجال السعادة بوزن نسبي (78.40%)، والشكل رقم (2) يوضح ذلك.

شكل 2:

متوسط الاستجابة على الدرجة الكلية لمؤشر الشخصية الايجابية ومجالاتها لدى معلمي ومعلمات التربية الرياضية في مدارس منطقة المثلث في الوسط العربي.



ثالثا: النتائج المتعلقة بالتساؤل الثالث والذي نصه:

ما العلاقة بين الحكمة ومؤشر الشخصية الإيجابية لدى معلمي ومعلمات التربية الرياضية في مدارس منطقة المثلث في الوسط العربي؟

ولتحديد العلاقة بين الحكمة ومؤشر الشخصية الإيجابية لدى معلمي ومعلمات التربية الرياضية في مدارس

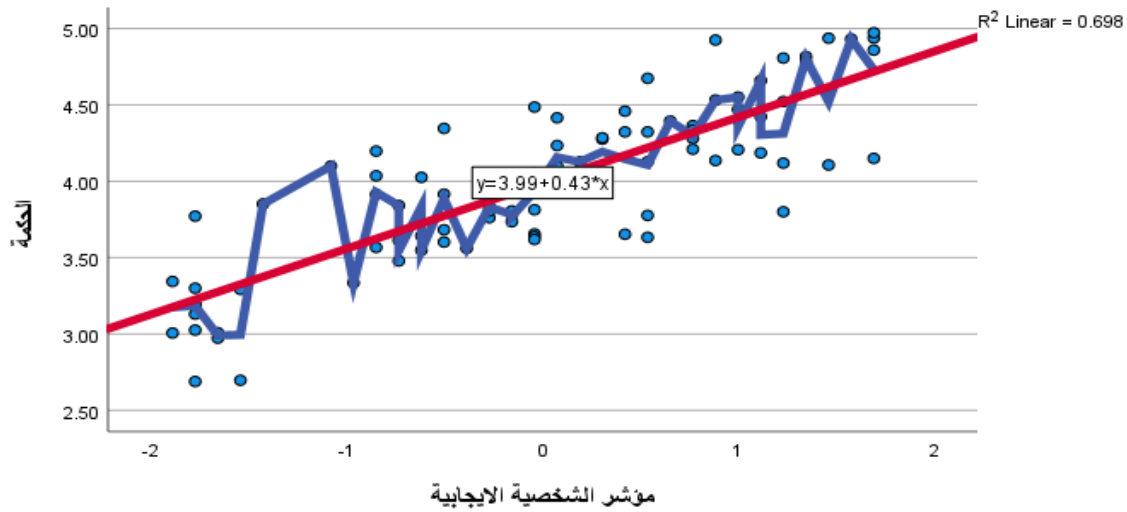
منطقة المثلث في الوسط العربي تم استخدام معامل الارتباط بيرسون (Pearson correlation)

(R) (coefficient)، والانحدار البسيط (Simple Regression) (R^2) ونتائج الجدول رقم (20) كما في الملحق (ب) تظهر ذلك.

يتضح من الجدول رقم (20) وجود علاقة ايجابية قوية دالة إحصائيا بين الحكمة ومؤشر الشخصية الإيجابية لدى معلمي ومعلمات التربية الرياضية في مدارس منطقة المثلث في الوسط العربي ، حيث وصلت قيمة معامل الارتباط بيرسون الى (0.84)، وقيمة الانحدار البسيط الى (0.698)، وتظهر هذه العلاقة بوضوح في الشكل رقم (3).

شكل 3:

العلاقة بين الحكمة ومؤشر الشخصية الايجابية لدى معلمي ومعلمات التربية الرياضية في مدارس منطقة المثلث في الوسط العربي



رابعاً: النتائج المتعلقة بالتساؤل الرابع والذي نصه:

هل توجد فروق في الحكمة لدى معلمي ومعلمات التربية الرياضية في مدارس منطقة المثلث في الوسط

العربي تعزى الى متغيرات الجنس، والمؤهل العلمي، والخبرة في التعليم ؟

وللإجابة عن التساؤل استخدم اختبار "ت" لعينتين مستقلتين (Independent samples t- test) لتحديد الفروق في الحكمة تبعاً لمتغيري الجنس والمؤهل العلمي، وتحليل التباين الأحادي (One Way ANOVA) لتحديد الفروق تبعاً لمتغير الخبرة في التعليم وفيما يلي عرض لذلك:

1- متغير الجنس:

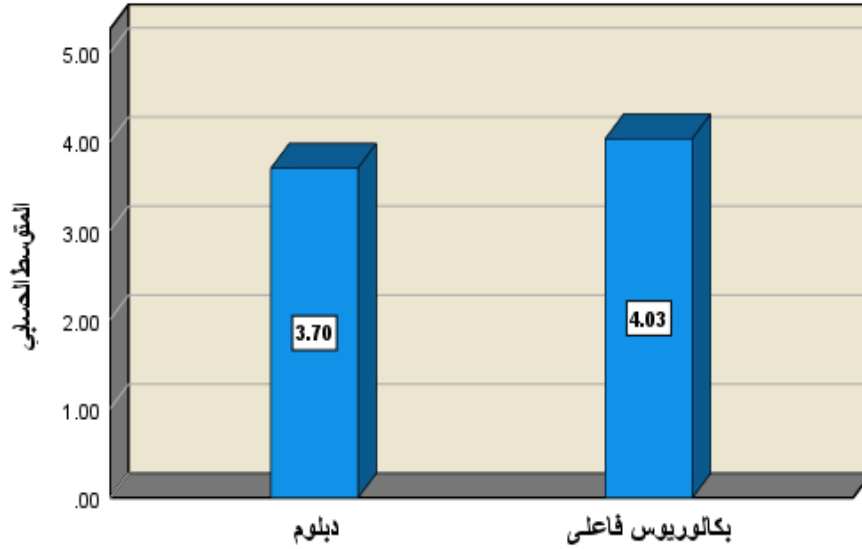
يتضح من نتائج الجدول رقم (21) كما في الملحق (ب) أنه لا توجد فروق ذات دلالة إحصائية عند مستوى الدلالة ($0.05 \geq \alpha$) في الدرجة الكلية للحكمة وجميع مجالاتها لدى معلمي ومعلمات التربية الرياضية في مدارس منطقة المثلث في الوسط العربي تعزى إلى متغير الجنس.

2-متغير المؤهل العلمي:

يتضح من نتائج الجدول رقم (22) كما في الملحق (ب) أنه لا توجد فروق ذات دلالة إحصائية عند مستوى الدلالة ($0.05 \geq \alpha$) في الدرجة الكلية للحكمة وجميع مجالاتها باستثناء مجال الحكم السديد لدى معلمي ومعلمات التربية الرياضية في مدارس منطقة المثلث في الوسط العربي تعزى إلى متغير المؤهل العلمي. وفيما يتعلق بمجال الحكم السديد كانت الفروق لصالح بكالوريوس فأعلى. وتظهر هذه النتيجة بوضوح بالشكل البياني رقم (4).

شكل 4:

المتوسط الحسابي لمجال الحكم السديد لدى معلمي ومعلمات التربية الرياضية في مدارس منطقة المثلث في الوسط العربي تبعا لمتغير المؤهل العلمي



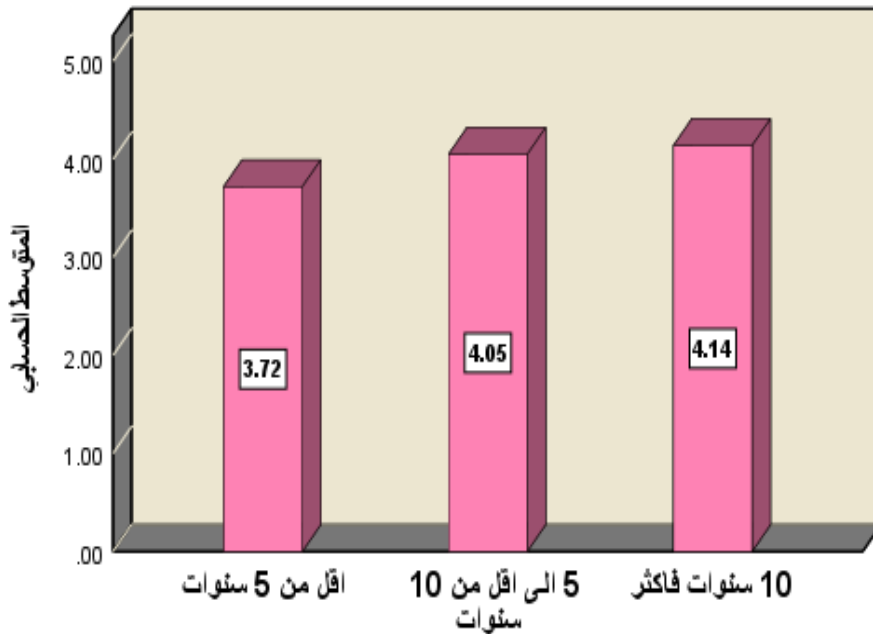
3- متغير الخبرة في التعليم:

لتحديد ذلك تم استخدام تحليل التباين الأحادي (One-way ANOVA)، ونتائج الجداول رقم (23) تبين المتوسطات الحسابية، بينما نتائج الجدول رقم (24) تبين نتائج تحليل التباين الاحادي. يتضح من نتائج الجدول رقم (24) كما في الملحق (ب) أنه لا توجد فروق ذات دلالة إحصائية عند مستوى الدلالة ($0.05 \geq \alpha$) في الدرجة الكلية للحكمة وجميع مجالاتها باستثناء مجال (الحكم السديد) لدى معلمي ومعلمات التربية الرياضية في مدارس منطقة المثلث في الوسط العربي تعزى إلى متغير الخبرة في التعليم. ولمعرفة مصادرة الفروق في مجال (الحكم السديد) تبعا للخبرة في التعليم تم استخدام اختبار اقل فرق دال إحصائيا (LSD) للمقارنات البعدية بين المتوسطات الحسابية كما هو مبين في الجدول رقم (25) كما في الملحق (ب).

يتضح من نتائج الجدول رقم (25) كما في الملحق (ب) أنه توجد فروق ذات دلالة إحصائية عند مستوى الدلالة ($0.05 \geq \alpha$) في مجال (الحكم السديد) لدى معلمي ومعلمات التربية الرياضية في مدارس منطقة المثلث في الوسط العربي تعزى إلى الخبرة في التعليم بين (5 سنوات فأقل و 5-10 سنوات) ولصالح 5-10 سنوات، وبين (أقل من 5 سنوات و 10 سنوات فأكثر) ولصالح 10 سنوات فأكثر، بينما لا توجد فروق دالة إحصائية بين (5-10 سنوات و 10 سنوات فأكثر)، والشكل رقم (5) يوضح ذلك.

شكل 5:

متوسط الاستجابة لمعلمي ومعلمات التربية الرياضية على مجال (الحكم السديد) تبعا لمتغير الخبرة في التعليم.



خامسا: النتائج المتعلقة بالتساؤل الخامس والذي نصه:

هل توجد فروق في مؤشر الشخصية الايجابية لدى معلمي ومعلمات التربية الرياضية في مدارس منطقة المثلث في الوسط العربي تعزى الى متغيرات الجنس، والمؤهل العلمي، والخبرة في التعليم؟

وللإجابة عن التساؤل استخدم اختبار "ت" لعينتين مستقلتين (Independent samples t- test)

لتحديد الفروق في مؤشر الشخصية الايجابية تبعا لمتغيري الجنس والمؤهل العلمي، وتحليل التباين

الأحادي (One Way ANOVA) لتحديد الفروق تبعا لمتغير الخبرة في التعليم وفيما يلي عرض لذلك:

1- متغير الجنس:

يتضح من نتائج الجدول رقم (26) كما في الملحق (ب) أنه لا توجد فروق ذات دلالة إحصائية عند مستوى الدلالة ($0.05 \geq \alpha$) في الدرجة الكلية لمؤشر الشخصية الايجابية وجميع مجالاتها لدى معلمي ومعلمات التربية الرياضية في مدارس منطقة المثلث في الوسط العربي تعزى إلى متغير الجنس.

2-متغير المؤهل العلمي:

يتضح من نتائج الجدول رقم (27) كما في الملحق (ب) أنه لا توجد فروق ذات دلالة إحصائية عند مستوى الدلالة ($0.05 \geq \alpha$) في الدرجة الكلية لمؤشر الشخصية الايجابية وجميع مجالاتها لدى معلمي ومعلمات التربية الرياضية في مدارس منطقة المثلث في الوسط العربي تعزى إلى متغير المؤهل العلمي.

3-متغير الخبرة في التعليم:

لتحديد ذلك تم استخدام تحليل التباين الأحادي (One- way ANOVA)، ونتائج الجداول رقم (28) كما

في الملحق (ب) بين المتوسطات الحسابية، بينما نتائج الجدول رقم (29) تبين نتائج تحليل التباين الاحادي.

يتضح من نتائج الجدول رقم (29) كما في الملحق (ب) أنه لا توجد فروق ذات دلالة إحصائية عند مستوى الدلالة ($0.05 \geq \alpha$) في الدرجة الكلية لمؤشر الشخصية الايجابية وجميع مجالاتها لدى معلمي ومعلمات التربية الرياضية في مدراس منطقة المثلث في الوسط العربي تعزى إلى متغير الخبرة في التعليم.

الفصل الرابع

مناقشة النتائج والاستنتاجات والتوصيات

يتضمن هذا الفصل عرضاً لمناقشة نتائج الدراسة بعد الإجابة عن تساؤلاتها، والاستنتاجات، والتوصيات التي أشارت إليها الدراسة في ضوء أهداف الدراسة ونتائجها، وفيما يلي بيان لذلك:

أولاً: مناقشة النتائج:

1 - مناقشة نتائج التساؤل الأول والذي نصه: ما درجة الحكمة لدى معلمي ومعلمات التربية الرياضية

في مدارس منطقة المثلث في الوسط العربي؟

من خلال عرض نتائج الجداول (7-14)، و خلاصة النتائج في الجدول رقم (15)، والشكل البياني رقم (1)، تبين أن الدرجة الكلية للحكمة لدى معلمي ومعلمات التربية الرياضية في مدارس منطقة المثلث في الوسط العربي وبوزن نسبي للاستجابة وصل إلى (79.80%)، وكانت درجة الاستجابة كبيرة على جميع مجالات الحكمة وتراوحت الأوزان النسبية للاستجابة عليها بين (78.60%-81.20%)، حيث جاء مجال (الانفتاح على الخبرات الجديدة) بالترتيب الأول وبوزن نسبي (81.20%)، ويليه بالترتيب الثاني مجال (القدرة الرشيدة على حل المشكلات) وبوزن نسبي (80.20%)، ويليه بالترتيب الثالث بالتساوي مجال: (حكمة الاختيار والتخطيط للحياة) و (النزعة للخير والفضيلة) بوزن نسبي (79.60%)، ويليه بالترتيب الرابع مجال (الحكم السديد) بوزن نسبي (79.40%)، ويليه بالترتيب الخامس مجال (التأمل الذاتي) وبوزن نسبي (79.80%)، ويليه في الترتيب السادس مجال (مهارات التفاوض والإقناع) وبوزن نسبي (79.27%)، ويليه بالترتيب الأخير مجال (حكمة الاختيار والتخطيط للحياة) وبوزن نسبي (78.60%).

وتعتقد الباحثة الى ان السبب في ذلك يعود الى التنوع في الخبرات وحسن الإعداد والتدريب للمعلمين قبل التحاقهم بالعمل في تدريس التربية الرياضية، اضافة الى التكامل في العمل بين مديري المدارس والمشرفين التربويين والمعلمين .

وعند النظر للدرجة الكلية للحكمة كانت كبيرة، وتتفق هذه النتيجة مع نتائج دراسات كل من: دراسة (سنان والغول، 2021)، ودراسة (الرعي والشريدة، 2021)، ودراسة (علي، 2016) والتي بينت ان درجة الحكمة كبيرة في هذه الدراسات، بينما اختلفت نتائج الدراسة الحالية مع نتائج دراسات كل من: دراسة (الراوي، 2018)، ودراسة (زكي، 2018)، ودراسة (الشريدة، 2015) والتي بينت ان درجة الحكمة كانت متوسطة في هذه الدراسات . وتعتقد الباحثة ان السبب في الاختلاف قد يعود الى الاختلاف في العينات وأدوات القياس المستخدمة في هذه الدراسات.

أيضاً من خلال النظر للنتائج تبين ان مجال (الانفتاح على الخبرات الجديدة) بالترتيب الأول ولعل السبب في ذلك يعود الى تشجيع التربية والتعليم على التطور المستمر للمعلم والاطلاع على الثقافات المختلفة والاستفادة منها ، وتعتقد الباحثة ان الحصول على درجة كبيرة من الحكمة لدى المعلمين قد يعود الى الاستقرار المهني والنفسي والرضا عن الرواتب والحوافز المادية والمعنوية المقدمة للمعلمين، حيث أشارت دراسة (طويهي، 2020) الى وجود علاقة بين الحكمة والرضا المهني والنفسي، اضافة الى ذلك ان الجو الديمقراطي السائد في المدارس، حيث أشارت دراسة (بركات، 2020) وجود علاقة ايجابية بين القيادة الديمقراطية والحكمة.

2 - مناقشة نتائج التساؤل الثاني والذي نصه: ما درجة مؤشر الشخصية الايجابية لدى معلمي

ومعلمات التربية الرياضية في مدارس منطقة المثلث في الوسط العربي؟

بينت نتائج الجدول (19) والشكل رقم (2) أن الدرجة الكلية لمؤشر الشخصية الإيجابية لدى معلمي

ومعلمات التربية الرياضية في مدارس منطقة المثلث في الوسط العربي كانت كبيرة، حيث كان الوزن

النسبي للاستجابة (80.40%). وكانت درجة الاستجابة كبيرة على جميع المجالات، حيث جاء ترتيبها

على النحو الآتي:الترتيب الأول: بالتساوي لمجالي التفاؤل والرضا عن الحياة وصل الوزن النسبي للاستجابة (81.40%)،والترتيب الثاني: مجال السعادة بوزن نسبي (78.40%).

وتتوى الباحث أن السبب في الحصول على هذه النتيجة في الدراسة الحالية قد يعود إلى الاستقرار الهادي والمعنوي للمعلمين والمعلمات، وبالتالي النظر للحياة بدرجة عالية من التفاؤل والسعادة والرضا عن الحياة، ويظهر ذلك من خلال تعريف التفاؤل بأنه " نظرة استبشار نحو المستقبل، تجعل الفرد يتوقع الأفضل، وينتظر حدوث الخير، ويرنو إلى النجاح " (عبدالخالق والانصاري، 1995)، وتعريف مؤمن (2004) للسعادة بأنها : خبرة انفعالية سارة تتضمن الشعور بالبهجة وحب الفرح والتفاؤل ، وحب الناس والحياة ، والإحساس بالقدرة على التأثير بالآخرين، وتعريف جوس واخرون (Jose,etal,2009) للرضا عن الحياة بأنها : مؤشر عام لاستجابة الشخص الانفعالية للظروف المحيطة فيه .

3- مناقشة نتائج التساؤل الثالث والذي نصه: ما العلاقة بين الحكمة ومؤشر الشخصية الإيجابية لدى

معلمي ومعلمات التربية الرياضية في مدارس منطقة المثلث في الوسط العربي ؟

بينت نتائج الجدول (20) وجود علاقة ايجابية قوية دالة إحصائيا بين الحكمة ومؤشر الشخصية الإيجابية لدى معلمي ومعلمات التربية الرياضية في مدارس منطقة المثلث في الوسط العربي، حيث وصلت قيمة معامل الارتباط بيرسون الى (0.84)، وقيمة الانحدار البسيط الى (0.698)، ومثل هذه النتيجة تعني ان كل منهما يفسر من الآخر ما نسبته (69.80 %)، وتعد هذه العلاقة قوية جدا، حيث أشار (الشربيني،2015) الى ان أي متغير يستطيع تفسير (15%) فأعلى من المتغير الآخر يعد متغير جيد، ولعل السبب في قوة هذه العلاقة الى ان كل من الحكمة ومؤشر الشخصية الايجابية يوجد بينهما جوانب مشتركة وهو الجوانب المشرقة من الشخصية، ويضر ذلك من خلال تعريف الحكمة بأنها مكون شخصي يتضمن أبعادا معرفية واجتماعية وانفعالية وسلوكية، وتتمثل في: معرفة الذات، وإدارة الانفعالات، والإيثار، والمشاركة الملهمة، وإصدار الأحكام، ومعرفة الحياة، والمهارات الحياتية، والاستعداد

للتعلم (زكي، 2018)، ومؤشر الشخصية بأنه عامل عام يشتمل على التفاؤل والسعادة وجودة الحياة (القدومي، 2016).

4- مناقشة نتائج التساؤل الرابع والذي نصه: هل توجد فروق في الحكمة لدى معلمي ومعلمات التربية الرياضية في مدارس منطقة المثلث في الوسط العربي تعزى الى متغيرات الجنس، والمؤهل العلمي، والخبرة في التعليم ؟

بينت نتائج الجداول (22-24) انه لا توجد فروق في الحكمة لدى معلمي ومعلمات التربية الرياضية في مدارس منطقة المثلث في الوسط العربي تعزى الى متغيرات الجنس، والمؤهل العلمي، والخبرة في التعليم .

فيما يتعلق بمتغير الجنس جاءت النتائج متفقة مع نتائج دراسات كل من: دراسة (ياسمين ومرزوق، 2018)، ودراسة (الشمري والسعدي، 2018)، ودراسة (علي، 2016)، ودراسة (شاهين، 2012) والتي بينت نتائجها انه لا توجد فروق في الحكمة تعزى الى متغير الجنس . وفيما يتعلق بالمؤهل العلمي اتفقت نتائج الدراسة الحالية مع دراسة (امحيدش وشريدة، 2020) والتي بينت نتائجها عدم وجود فروق في الحكمة تعزى لمتغير المؤهل العلمي، وفيما يتعلق بالخبرة في التعليم اتفقت النتائج مع نتائج دراسة (علي، 2016) التي أشارت إلى عدم وجود فروق ذات دلالة إحصائية في درجة الحكمة المعرفية لدى معلمي مدينة الخارجة تعزى لمتغير الخبرة.

ومن خلال عرض النتائج ومناقشتها ترى الباحثة ان التقارب في متطلبات وظروف العمل، والاستقرار الوظيفي تعد السبب الرئيسي في عدم ظهور الفروق تبعا لهذه المتغيرات في الحكمة.

مناقشة نتائج التساؤل الخامس والذي نصه: هل توجد فروق في مؤشر الشخصية الايجابية لدى

معلمي ومعلمات التربية الرياضية في مدارس منطقة المثلث في الوسط العربي تعزى الى متغيرات

الجنس، والمؤهل العلمي، والخبرة في التعليم ؟

بينت نتائج الجداول (25-29) انه لا توجد فروق في مؤشر الشخصية لدى معلمي ومعلمات التربية

الرياضية في مدارس منطقة المثلث في الوسط العربي تعزى الى متغيرات الجنس، والمؤهل العلمي، والخبرة

في التعليم.

وترى الباحثة ان التقارب في متطلبات وظروف العمل، والاستقرار الوظيفي تعد السبب الرئيسي في عدم

ظهور الفروق تبعا لهذه المتغيرات في مؤشر الشخصية الايجابية، حيث يسهم ذلك في تكوين خبرات

ايجابية ناجحة لدى المعلمين، واتزانهم الانفعالي، والثقة بالنفس، والرضا وحسن التكيف مع الحياة

بمتطلباتها المختلفة، والنظرة للحياة بتفاؤل وسعادة، حيث أشار آدم وآخرون (Adam, et al,2008) إلى

وجود علاقة إيجابية بين التفاؤل والرضا عن الحياة. أيضا أشارت دراسة ميكا وآخرين (Mika&

etal,2005) إلى أن الأشخاص المتفائلين أكثر قدرة على التكيف مقارنة بالأشخاص المتشائمين.

ثانيا: الاستنتاجات:

في ضوء نتائج الدراسة ومناقشتها تم التوصل الى الاستنتاجات الآتية:

1- ارتفاع درجة الحكمة ومؤشر الشخصية الايجابية لدى معلمي ومعلمات التربية الرياضية في مدارس

منطقة المثلث في الوسط العربي .

2- ان العلاقة بين الحكمة ومؤشر الشخصية الايجابية لدى معلمي ومعلمات التربية الرياضية في مدارس

منطقة المثلث في الوسط العربي قوية ويمكن التنبؤ فيهما بدلالة أي منهما.

3- ان متغيرات الجنس، والمؤهل العلمي، والخبرة في التعليم لا تؤثر في الحكمة ومؤشر الشخصية الايجابية لدى معلمي ومعلمات التربية الرياضية في مدارس منطقة المثلث في الوسط العربي .

ثالثا: التوصيات:

في ضوء اهداف الدراسة ونتائجها تم التوصية بالتوصيات الآتية:

- 1- الاستمرار بالاهتمام بالحكمة ومؤشر الشخصية الايجابية لدى معلمي ومعلمات التربية الرياضية في مدارس منطقة المثلث في الوسط العربي من الجهات ذات العلاقة، لما لها من دور ايجابي في التأثير على اتجاهات الطلبة نحو حصة التربية الرياضية.
- 2- ضرورة الاستفادة من العلاقة القوية بين الحكمة ومؤشر الشخصية الايجابية في تدريب المعلمين أثناء الخدمة للتأكيد على الجانب المشرق من شخصية الطلبة في حصص التربية الرياضية، والمساهمة في زيادة الدافعية لديهم للمشاركة بفاعلية في حصص التربية الرياضية.
- 3- اجراء دراسة حول دور كل من الحكمة ومؤشر الشخصية الايجابية في الرضا المهني لدى معلمي ومعلمات التربية الرياضية في مدارس منطقة المثلث في الوسط العربي .
- 4- اجراء دراسة حول علاقة كل من الحكمة ومؤشر الشخصية بمتغيرات أخرى لدى معلمي ومعلمات التربية الرياضية مثل: الكفايات التعليمية، الرضا المهني، الروح المعنوية، الجدية في العمل.

المراجع العلمية

القرآن الكريم

المراجع العربية

إبراهيم، خالد أحمد عبد العال (2021). التفكير المستند للحكمة والتفكير الإيجابي كمنبئات بالمتابرة

الأكاديمية لدى طلاب الدراسات العليا. مجلة كلية التربية، (34)، 314-346.

أبو العلا، هالة سعيد عبدالعاطي. (2020). برنامج تنموي قائم على توظيف المحطات العلمية المدمجة

وتأثيره على التفكير المستند إلى الحكمة وبعض المهارات الموجهة نحو المستقبل في ضوء

استشراف كفاءات القرن الحادي والعشرين لدي طالبات كلية التربية النوعية جامعة الإسكندرية.

دراسات عربية في التربية وعلم النفس، ع 128، 303 - 360 .

امحديش، أحمد صالحة والشريفة، محمد خليفة (2020). أثر برنامج تربوي قائم على التفكير التأملي في

تنمية الحكمة لدى طالبات جامعة الملك خالد بمدينة أبها. مجلة الجامعة الإسلامية للدراسات

التربوية والنفسية، 28(3)، 427-449.

الأنصاري، بدر محمد . (2008). قياس التفاؤل والتشاؤم لدى طلبة الجامعة: دراسة ثقافية مقارنة بين

الطلبة الكويتيين والعمانيين. مجلة العلوم التربوية والنفسية (كلية التربية جامعة البحرين)،

9(4)، 109-131.

بخيت، حسين محمد حسين. (2020). الحكمة والوعي بالذات لدى أعضاء هيئة التدريس بجامعة

جنوب الوادي: دراسة تنبؤية مقارنة. المجلة المصرية للدراسات النفسية، مج 30 ، ع 107، 123

- 176 .

بدوى، ممدوح محمود مصطفى. (2017). جودة الحياة لدى مرتفعي ومنخفضي السلوك الإيثاري من المعلمين والمعلمات في الريف والحضر. *دراسات عربية في التربية وعلم النفس* ، رابطة التربويين العرب، ع 91، 107 - 173 .

بركات، سوسن حامد. (2020). الحكمة وعلاقتها بالأنماط القيادية لدى عينة من العاملين في بعض الوظائف الإدارية. *مجلة الدراسات النفسية المعاصرة*، مج 2، ع 1، 1 - 24 .
بقسمخة عبدالله العلايا.(2018). جودة الحياة وعلاقتها بالضغوط النفسية والاجتماعية لدى معلمي التربية الرياضية في محافظة معان ، رسالة ماجستير غير منشورة، عمادة الدراسات العليا ، جامعة مؤتة، الأردن.

بنى هانى، زين العابدين محمد على، و السحيم، روان عبدالله.(2019). التفاؤل والتشاؤم وعلاقتها بمركز الضبط لدي لاعبي أندية كرة اليد في الأردن. *المجلة التربوية الأردنية* ، الجمعية الأردنية للعلوم التربوية.4(3)، 137-162.

جير، رجاء صدام، ونمر، سهام كاظم.(2020). ذكاء الحكمة وعلاقته بأساليب التعلم لدى طلبة الجامعة. *حوليات آداب عين شمس، جامعة عين شمس - كلية الآداب*، 48، 25-53.

جير، لؤي خزعل. (2019). التنظيم المعرفي للانفعال والتفاؤل والسعادة والحكمة. *مجلة الآداب*، ع131 279 - 302 .

جودة، آمال عبدالقادر. (2010). سمات الشخصية وعلاقتها با ، جامعة عن الحياة لدى معلمي المرحلة الاساسية الدنيا في محافظة غزة. رسالة التربية وعلم النفس ، جامعة الملك سعود - الجمعية السعودية للعلوم التربوية والنفسية ع 34، 11 - 43 .

حبيب، مجدي عبد الحكيم (2018). مفهوم الحكمة: المدخل السيكولوجي، المتطلبات والأسس النظرية. المؤتمر السنوي العربي الثالث عشر - الدولي العاشر، جامعة المنصورة، 73-94.

- حسن، سعاد جابر محمود (2021). فاعلية برنامج تدريب عن بعد في تنمية مهارات التدريس من أجل الحكمة لدى معلمي اللغة العربية بالمرحلة الثانوية. *مجلة كلية التربية، 18 (103)، 612 – 698*.
- حلمي، أمينة حسن محمد (2022). تنمية الحكمة كمدخل لتعديل المعتقدات اللاعقلانية لدى مرتفعي الضغوط الأكاديمية من طلاب الجامعة. *المجلة التربوية، 93، 1721-1783*.
- الراوي، ميسون ظاهر رشاد. (2018). قياس الحكمة لدى طلبة قسم الإرشاد في كلية التربية الأساسية. *مجلة الفنون والأدب وعلوم الإنسانيات والاجتماع، كلية الإمارات للعلوم التربوية، 28، 175-189*.
- الرعي، محمد أحمد والشريفة، محمد خليفة (2021). العلاقة بين الذكاء الأخلاقي والحكمة لدى عينة من طلبة جامعة أم القرى في ضوء بعض المتغيرات. *مجلة العلوم التربوية والنفسية، 5(29)، 39-64*.
- زكي، هناء محمد. (2018). مستوي الحكمة والدافعية الأخلاقية والعلاقة بينهما لدي عينة من طلبة الجامعة. *المجلة المصرية للدراسات النفسية، مج 28 ، ع 98، 361 – 408*.
- الزويني، ابتسام موسى، وحميد رائدة حسين، والتميمي عبد الرضا. (2016). علم النفس الايجابي (نشأته، أهدافه، تطبيقاته). ط1، عمان: دار صفاء للنشر والتوزيع، الأردن.
- سالم، رمضان عاشور حسين، و أحمد، رضا توفيق عبدالفتاح. (2020). نمذجة العلاقة السببية بين مهارات التفكير الإيجابي، الاستمتاع والسعادة لدى عينة من معلمي ذوي الاحتياجات الخاصة. *العلوم التربوية، جامعة القاهرة - كلية الدراسات العليا للتربية، مج 28، ع1، 1 - 78*.
- السعد، يحيى مجيد محمد والدوري، زكريا مطلق (2018). أثر إدارة الحكمة على اتخاذ القرارات الإستراتيجية في بنك الاتحاد الأردني. رسالة ماجستير منشورة، جامعة الإسراء الخاصة، الأردن.

سنان، إيمان محمد حسن والغول، كاظم عادل (2021). درجة ممارسة الحكمة الإدارية لدى مديري المدارس الثانوية في لواء ناعور وعلاقتها بمستوى الروح المعنوية من وجهة نظر المعلمين. رسالة ماجستير غير منشورة، جامعة الشرق الأوسط، الأردن.

شاهين، هيام صابر صادق. (2012). إسهام كل من الذكاء الاجتماعي وأحداث الحياة الضاغطة في التنبؤ بالحكمة لدى معلمي مدارس التربية الفكرية. مجلة العلوم التربوية والنفسية، مج 13 ، ع 3 . 495 - 530.

الشرييني، زكريا. (1995). الإحصاء وتصميم التجارب في البحوث النفسية والتربوية والاجتماعية القاهرة:، مكتبة الأنجلو المصرية، مصر.

الشرييني، عاطف مسعد الحسيني، وعمار، إيهاب محمد نجيب. (2018). النمذجة البنائية للعلاقة بين التفاؤل الأكاديمي وكل من السعادة النفسية والإنجاز الأكاديمي لدي عينة من معلمين. المجلة المصرية للدراسات، مج28، ع98، ص279-223.

الشريدة، محمد خليفة (2015). مستوى التفكير ما وراء المعرفي والحكمة لدى عينة من طلبة الجامعة والعلاقة بينهما. المجلة الأردنية في العلوم التربوية، 11(4)، 403-415 .

الشمري، صادق كاظم جريو، والسعدى، مروة عبدالعباس عصفور. (2018). الحكمة الاختبارية وعلاقتها بفاعلية الذات الإبداعية لدى طلبة الجامعة . مجلة العلوم الإنسانية، جامعة بابل - كلية التربية للعلوم الإنسانية، 25(2)، 171-199.

الشويقي، أبو زيد سعيد، و أبو خريص، عوض محمد عيد. (2019). الحكمة وعلاقتها بالعوامل الخمسة الكبرى للشخصية. المجلة التربوية، ج 68، 2565 - 2607 .

- صفر، عمار حسن، آغا، ناصر حسين. (2019).مدى موافقة الإداريين في مدارس التعليم العام بدولة الكويت ورغبتهم نحو تطبيق معايير ISTE للإداريين. *المجلة التربوية* ، جامعة الكويت - مجلس النشر العلمي، 33(131)، 15 - 59.
- صقر، السيد أحمد محمود، أبو خشبة، السعيد عبدالله إبراهيم، و زايد، أمل محمد أحمد. (2019). التفكير القائم على الحكمة وعلاقته باتخاذ القرار لدى مديري المدارس. *مجلة كلية التربية، جامعة كفر الشيخ - كلية التربية*، 19(1)، 143 - 169.
- الضرايعه، عوده محمد عبدالله. (2021).بناء مقياس جودة الحياة لدى المعلمين والمعلمات العاملين في وزارة التربية والتعليم الأردنية . *مجلة العلوم التربوية والنفسية* ، المركز القومي للبحوث غزة ، 5(46)، 124 - 145.
- طوهري، علي أحمد يحيى (2020). الحكمة في الحياة وعلاقتها بالرضا المهني والنفسي لدى المرشد المدرسي بمدارس إدارة تعليم جازان. *دراسات تربوية نفسية*، 106(1)، 257-296.
- عاشور، أحمد حسن محمد، و سالم، رانيا محمد محمد. (2021). تباين الضغوط النفسية وأساليب اتخاذ القرار بتباين مستوى الحكمة والنوع لدى معلمي التربية الخاصة. *المجلة المصرية للدراسات النفسية*، مج 31 ، ع 112، 1 - 58 .
- عبدالجبار، عبدالمريد، منصور، محمد السيد. (2016). دور كل من الصمود النفسي والحكمة في التنبؤ بالرضا عن الحياة لدي الراشدين . *حوليات مركز البحوث والدراسات النفسية، جامعة القاهرة - كلية الآداب - مركز البحوث والدراسات النفسية*، 12(3)، 1 - 93.
- عبدالخالق، احمد، والأنصاري، بدر. (1995). *التفاؤل والتشاؤم: دراسة عربية في الشخصية*. المؤتمر الدولي الثاني لمركز الإرشاد النفسي (25-27 ديسمبر)، جامعة عين شمس، القاهرة، مصر.

- عطية، رانيا محمد علي. (2019). التنبؤ بالتفاؤل الأكاديمي للمعلم من المناخ المدرسي وسلوك المواطنة التنظيمية. *مجلة كلية التربية، جامعة بنها - كلية التربية، مج 30، ع 118، 1 - 56* .
- علي، أحمد رمضان محمد. (2016). استراتيجية ا ، جامعةالمعرفية والتقدير الثقافي الذاتي في ضوء بعض المتغيرات لدى معلمي مدينة الخارجة. *مجلة التربية، جامعة الأزهر - كلية التربية ، ع 171 ، ج 2، 254 - 306* .
- العنزي، عبدالله بن عبد الهادي سليم (2020). الحكمة الشخصية وعلاقتها بالتسامح النفسي لدى طلبة جامعة الجوف بالمملكة العربية السعودية. *مجلة العلوم التربوية والنفسية، 21(2)، 465-501*.
- غبريال، طلعت منصور، عبدالعزيز محمود، عيد محمد إبراهيم.(2016). الخصائص السيكومترية لمقياس الحكمة في الحياة. *مجلة الارشاد النفسي، جامعة عين شمس، 48، 231-250*.
- الغنامي، فاطمة حمدي والزهراني، حنين والخضير، رشا ودراج، سميرة والربيعي، عائشة وهاني، لبابة (2021). الخصائص السيكومترية لمقياس سمة الحكمة للراشدين في المجتمع السعودي. *مجلة العلوم التربوية، 29(2)، 479-512*.
- القُدومي عبدالناصر، ونعيرات قيس.(2015). الرضا عن جودة الحياة لدى لاعبي فرق الألعاب الرياضية في الجامعات الفلسطينية. *مجلة العلوم التربوية والنفسية ، جامعة البحرين - مركز النشر العلمي، 16(3)، 303-324*.
- القُدومي. (2016) مؤشر الشخصية الإيجابية لدى لاعبي المستويات العليا للألعاب الجماعية في فلسطين: دراسة ميدانية في علم النفس الإيجابي. *مجلة جامعة الاستقلال للأبحاث، 1(1)، 1-38*.
- القُدومي، عبدالناصر عبدالرحيم. (2015). مستوى التفاؤل لدى لاعبي فرق الألعاب الرياضية الجماعية في الجامعات الفلسطينية. *دراسات - العلوم التربوية ، الجامعة الأردنية - عمادة البحث العلمي، 42(3)، 711-723*.

محمد، هاني سعيد حسن، و السبيعي، سلمى بنت صالح سليمان. (2019).التنبؤ بالرضا عن الحياة في ضوء الذكاء الوجداني لدى معلمي التعليم العام المغتربين.مجلة كلية التربية، جامعة أسيوط - كلية التربية، مج 35 ، ع 7، 1 - 29 .

محمود، جيهان عثمان. (2020). رأس المال النفسي والامتتان كمتغيرين وسيطين في العلاقة بين جودة حياة العمل المدركة والهناء الذاتي لدى المعلمين بالمرحلة الإعدادية.المجلة التربوية ، جامعة سوهاج - كلية التربية، ج 75، 99 - 176 .

مخامرة، كمال.(2018).ممارسة مديري المدارس الثانوية للقيادة الخادمة وعلاقتها بجودة الحياة الوظيفية للمعلمين.مجلة جامعة الخليل للبحوث - العلوم الإنسانية ، جامعة الخليل، 14(2)، 204 - 230.

المرشود، جوهرة صالح (2020). الإسهام النسبي لأبعاد الحكمة في التنبؤ باليقظة العقلية ومهارات فعالية الحياة لدى طالبات جامعة القصيم. مجلة جامعة الملك بن عبد العزيز -الآداب والعلوم الإنسانية، 28(9)، 1-45.

المعمري، أنجيلا سلطان. (2019). جودة الحياة وعلاقتها بالصلابة النفسية:وبعض المتغيرات الديموجرافية لدى طلبة الجامعة.المجلة العلمية لكلية الآداب، جامعة أسيوط - كلية الآداب، ع 69، 211 - 230 .

منصوري، نبيل، حماني، إبراهيم، لونس، عبدالله.(2017). التفاؤل والتشاؤم وعلاقتها بمستوى الطموح لدى لاعبي كرة القدم : دراسة ميدانية أجريت على بعض أندية ولاية البويرة. مجلة التميز لعلوم الرياضة، جامعة محمد خيضر بسكرة - معهد علوم وتقنيات النشاطات البدنية والرياضية، ع 2، 10-23.

الهمص، عبدالفتاح عبدالغني مصطفى. (2020). المهارات الحياتية اليومية وعلاقتها بالتفاؤل لدى المعلمين الفلسطينيين المتقاعدين عن العمل. *المجلة التربوية*، مج 34، ع 135، 229 - 261 .

ياسين، حمدي محمد، و مرزوق، سومية محمد. (2018). الحكمة والوعي بالذات محددات لكفاءة معلمي المرحلة الثانوية. *مجلة البحث العلمي في التربية*، ع 19 ، ج 5، 211 - 235 .

المراجع الأجنبية:

Ardelt, M. (2009). How similar are wise men and women? A comparison across two age cohorts. *Research in Human Development*, 6(1), 9–26.

Boyatzis, R. E. (2007). Emotional and social intelligence competencies are wisdom in practice. *Handbook of Organizational and Managerial Wisdom*, 223–242.

Brown, S. C. (2004). Learning across the campus: How college facilitates the development of wisdom. *Journal of College Student Development*, 45(2), 134–148.

Cohen, J. (1988). *Statistical Power Analysis for the Behavioral Sciences*. New York, NY: Routledge Academic.

Dean Webster, J. (2007). Measuring the character strength of wisdom. *The International Journal of Aging and Human Development*, 65(2), 163–183.

Goode, D. (1990). Thinking about and discussing quality of life. In R. Schalock & M.J. Bogale (Eds.), *Quality of life: Perspectives and issues* (pp. 41-58). Washington, DC: American Association of Mental Retardation.

Greene, J. A., & Brown, S. C. (2009). The wisdom development scale: Further validity investigations. *The International Journal of Aging and Human Development*, 68(4), 289–320.

Jordan, J., & Sternberg, R. J. (2007). Wisdom in organizations: A balance theory analysis. *Handbook of Organizational and Managerial Wisdom*, 3–19.

Jose, M., Juan, L., Evelia, D., Jaime, L. & Jose MT. (2012). Relationships between intrinsic motivation, physical self-concept and satisfaction with life: A longitudinal study. *Journal of Sports Sciences*, 30 (4): 337-347.

Karen, O., Lambour, G. & Greenspan, S. (1990). Persons in transition. In: R. L. Schalock & M. Begab (Eds.), *Quality of life perspectives and issues* (pp. 85-92). Washington: American Association on Mental Retardation.

Noah, BG. (2004). The athlete life quality scale: Development and psychometric analysis. Unpublished Doctoral Dissertation. Knoxville: The University of Tennessee.

- Peterson, C. Seligman, M. & Vaillant, G. (1988). Pessimistic explanatory style is a risk factor for physical illness: A thirty-five-year longitudinal study. *Journal of personality and social psychology*, 55(1): 7-23.
- Roháriková, R., Špajdel, M., Cviková, V., & Jagla, F. (2013). Tracing the relationship between wisdom and health. *Activitas Nervosa Superior Rediviva*, 55(3), 95–102.
- Seligman, M. (1998). Positive social science. *APA Monitor*, 29 (4): 2-5.
- Seligman, ME. (2011). *Learned optimism: How to change your mind and your life*. New York, NY: Random House LLC.
- Sharma, A., & Dewangan, R. L. (2017). Can wisdom be fostered: Time to test the model of wisdom. *Cogent Psychology*, 4(1), 1.
- Stephanie, A., Venne, P., Stephan, W. & Kenneth, R. (2006). Optimism levels among collegiate athletes and non-athletes, *International Journal of Sport and Exercise Psychology*, 4 (2): 182-195.
- Sternberg, R. J. (2003). *intelligence, and creativity synthesized*. Cambridge University Press.

الملاحق

ملحق (أ): أدوات الدراسة

بسم الله الرحمن الرحيم

حضرة المعلم/ المعلمة المحترمين

تحية طيبة وبعد،،،

الموضوع: تعبئة استبانة

أهديكم أجمل التحيات، وأبين لكم بأنني بصدد اجراء دراسة بعنوان: " العلاقة بين الحكمة ومؤشر الشخصية الإيجابية لدى معلمي ومعلمات التربية الرياضية في مدارس منطقة المثلث في الوسط العربي" وذلك استكمالاً للحصول على درجة الماجستير في التربية الرياضية من كلية الدراسات العليا في جامعة النجاح الوطنية، أمل من حضرتكم استكمال تعبئة أقسام أداة الدراسة، علماً ان البيانات لغاية البحث العلمي فقط.

شاكراً حسن مساعدتكم

الباحثة

أولاً: البيانات الشخصية:

يُرجى وضع إشارة (X) في المربع الذي ينطبق على عليك:

1. الجنس: ذكر () أنثى ()

2-المؤهل العلمي: (دبلوم فإقل) (بكالوريوس فأعلى) ()

3-الخبرة : أقل من 5 سنوات () 5- 10 سنوات () أكثر من 10 سنوات ()

ثانيا: اداتا الدراسة:

1- اداة قياس الحكمة: (مقياس غبريال واخرون، 2016)

يُرجى وضع إشارة (X) في المربع الذي ينطبق عليك:

المجال الاول: القدرة الرشيدة على حل المشكلات:

الرقم	الفقرات	درجة كبيرة جدا	درجة كبيرة	درجة متوسطة	درجة قليلة	درجة قليلة جدا
1	اتميز بالربط بين المعلومات ومعالجتها بسرعة.					
2	استطيع تحويل الافكار الى اعمال بشكل جيد.					
3	لدي القدرة على التفكير الجيد وربط المعطيات ببعضها.					
4	اتميز بسرعة البديهة.					
5	استطيع حسم الامور بشكل جيد من خلال التفكير المنظم.					
6	لدي مهارة في ايجاد حلول عملية للمشكلات قابلة للتطبيق.					
7	اتمتع بسرعة الاستجابة للاسئلة الجديدة على مسمعي.					
8	لدي رؤية وبصيرة عميقة في بعض المشكلات العامة.					
9	لدي حكم صائب في الكثير من المواقف الحياتية					
10	ادرك التوقيت المناسب لاصدار اي حكم من حولي.					
11	اضع احتمالات عديدة وحلول متنوعة لكل مشكلة.					
12	استطيع ان اتعامل مع مستجدات الامور في وقت قصير.					
13	لدي قدرة جيدة في اختبار الحلول الانسب في المواقف الحياتية.					
14	لا اخشى الدخول في اوضاع جديدة غير مالوفة غير التي اعتدت عليها.					

المجال الثاني: مهارات التفاوض والاقناع:

الرقم	الفقرات	درجة كبيرة جدا	درجة كبيرة	درجة متوسطة	درجة قليلة	درجة قليلة جدا
1	لدي القدرة على التفاوض في المواقف وصولا لحلول افضل.					
2	اعرف كيفية التفاوض واقناع من يختلف معي بالرأي.					
3	اتصف بالتاني في اختياراتي.					
4	لا انفعل من ابسط الاشياء.					
5	لدي مهارة عالية من التفاوض لتحقيق النتيجة الاصلح للجميع.					
6	لا اشعر بالندم بعد اختياري للموضوع.					
7	لدي مرونة في تقبل الاراء المخالفة لرأيي.					
8	افضل الاختيارات المناسبة بغض النظر عن النتيجة.					
9	افضل تحقيق الاهداف الجماعية على حساب اهدافي الفردية.					
10	اهتم بمعرفة التفاصيل جيدا قبل ان اصدر اي حكم.					
11	التفكير الجيد لدي يؤدي الى الاختيار الجيد.					

المجال الثالث: حكمة الاختيار والتخطيط للحياة:

الرقم	الفقرات	درجة كبيرة جدا	درجة كبيرة	درجة متوسطة	درجة قليلة	درجة قليلة جدا
1	لا اتسرع في اصدار ردود الافعال.					
2	اتجاهل ما يزعجني ويشوش على تفكيري عند الحكم على الاشياء.					
3	اتانى قبل ان اتصرف او اختار قراري.					
4	اتحلى بالهدوء والاتزان في اصعب المواقف.					
5	استفيد جيدا من خبرات الاخرين.					
6	ادير الاختيارات المتاحة لي بشكل جيد.					

					7	اتمتع باتخاذ القرار المناسب في الوقت المناسب.
					8	ادرك جيدا التوقيت المناسب لكل اختيار.

المجال الرابع: التنظيم الانفعالي:

الرقم	الفقرات	درجة كبيرة جدا	درجة كبيرة	درجة متوسطة	درجة قليلة	درجة قليلة جدا
1	لدي قدرة على تفهم الاشخاص الجدد في حياتي الشخصية.					
2	استطيع التمييز بين مختلف فئات من تعامل معهم.					
3	استطيع حل المشكلات التي تواجهني في حياتي اليومية بمفردي.					
4	اعني قدراتي واتصرف في ضوءها.					
5	ادرك جيدا دوافع الاخرين وما وراء سلوكهم.					
6	استطيع تفهم الاخرين خلال التعامل معهم.					
7	اضبط نفسي واتحكم برغباتي.					
8	لدي القدرة على الثبات في مختلف المواقف.					
9	استطيع السيطرة على الجانب الوجداني لدي في المواقف المحزنة.					
10	اتميز بالاتزان الانفعالي.					
11	لدي القدرة في التعامل مع الاخرين حتى في اصعب الظروف (الضعف، المرض، الانفعال، الغضب)					

المجال الخامس: النزعة للخير والفضيلة:

الرقم	الفقرات	درجة كبيرة جدا	درجة كبيرة	درجة متوسطة	درجة قليلة	درجة قليلة جدا
1	استفيد من خبرات الاخرين.					
2	اساعد في حل مشكلات الاخرين.					
3	افرح لانجازات الاخرين كما افرح لانجازاتي الشخصية.					
4	اهتم بحل مشكلات الاخرين .					

					5	ادرك ان لكل مقام مقال.
					6	ادرك اهمية الصمت عن الكلام في بعض المواقف.
					7	احاول مساعدة الاخرين بكل الطرق الممكنة لدي.

المجال السادس: الحكم السديد:

الرقم	الفقرات	درجة كبيرة جدا	درجة كبيرة	درجة متوسطة	درجة قليلة	درجة قليلة جدا
1	لدي القدرة على حل الصراعات الشخصية بين زملائي.					
2	لدي القدرة الكافية للتصرف في المواقف الصعبة وحل الخلاق بين الاخرين.					
3	يسعى الاخرون الى جعلي حكم بينهم في المشكلات.					
4	لدي قدرة على الاندماج بالمواقف والاماكن الجديدة بسهولة.					
5	كثيرا من زملائي يتخذوني قدوة لهم.					
6	يصفني من حولي بالتواد والرحمة					
7	اتعامل مع المواقف الطارئة بكفاءة.					
8	لا اتردد في حكمي.					

المجال السابع: الانفتاح على الخبرات الجديدة:

الرقم	الفقرات	درجة كبيرة جدا	درجة كبيرة	درجة متوسطة	درجة قليلة	درجة قليلة جدا
1	ادرك ان الخبرات الجديدة في الحياة هي كنز لا يقدر بثمن.					
2	اتقبل الدخول في خبرات جديدة لاتعلم منها.					
3	احاول تعديل طرق تفكيري في الامور من حولي بشكل جيد.					
4	استمع بانتباه لكل وجهات النظر المطروحة حتى					

					المعارضة لرايي.
					5 استفيد من خبراتي السابقة الموجبة والسالبة.
					6 اتطلع لكل ما هو جديد.
					7 اوظف خبراتي السابقة بشكل جيد في حياتي الشخصية.
					8 احب التعرف الى الثقافات المختلفة.
					9 ادرك درجة نقاط قوتي ونقاط ضعفي.

المجال الثامن: التأمل الذاتي:

الرقم	الفقرات	درجة كبيرة جدا	درجة كبيرة	درجة متوسطة	درجة قليلة	درجة قليلة جدا
1	اراجع نفسي وحسابات باساليب تفكيري في المواقف المختلفة.					
2	اتوقف عندما اتعرض لموقف جديد يحتاج سرعة في اتخاذ القرار .					
3	دائما انظر لجميع جوانب المشكلة قبل حلها.					
4	اتامل وافكر في الامور من حولي بطريقة جيدة.					
5	اساعد من حولي في ايجاد حلول للمشكلات التي تواجههم.					
6	انزعج عند رؤية من حولي غير سعداء.					

2- مقياس مؤشر الشخصية الإيجابية (مقياس القدومي، 2016):

ارجو وضع إشارة (X) في المكان المناسب وفق ما ينطبق عليك.

الرقم	الفقرة	درجة كبيرة جدا	درجة كبيرة	درجة متوسطة	درجة قليلة	درجة قليلة جدا
1- بعد التناول						
1	يخبئ لي الزمن مفاجآت سارة					
2	ان الامال التي لن تتحقق اليوم ستتحقق غدا					
3	سنتكون حياتي اكثر سعادة					
4	ارى الجانب المشرق المضيء من الامور					

					افكر في الامور البهيجة المفرحة	5
2 - بعد الرضا عن الحياة						
					اعيش حياتي بكل معانيها	6
					لدي مواهب احبها	7
					حياتي جيدة	8
					لحياتي معنى	9
					انا قادر على القيام بمعظم الاعمال التي اريدها	10
3 - بعد السعادة						
					انا سعيد بشكل لا يصدق	11
					حياتي ذات معنى تام وهدف واضح	12
					اشعر بانني قادر على القيام باي عمل	13
					تتصف كل الاحداث الماضية بانها كانت سعيدة	14
					اشعر بانني متحكم في جميع نواحي حياتي	15

اشكر حسن تعاونكم

ملحق (ب): الجداول

جدول 11:

المتوسطات الحسابية والانحرافات المعيارية والوزن النسبي لاستجابات معلمي ومعلمات التربية الرياضية في مدارس منطقة المثلث في الوسط العربي على فقرات مجال حكمة الاختيار والتخطيط للحياة (ن=95).

الرقم	الفقرات	المتوسط الحسابي *	الانحراف المعياري	الوزن النسبي %	درجة الحكمة
1	استفيد من خبرات الآخرين.	4.08	0.75	81.60	كبيرة
2	اساعد في حل مشكلات الآخرين.	3.99	0.79	79.80	كبيرة
3	افرح لانجازات الآخرين كما افرح لانجازاتي الشخصية.	3.98	0.69	79.60	كبيرة
4	اهتم بحل مشكلات الآخرين.	3.77	0.93	75.40	كبيرة
5	ادرك ان لكل مقام مقال.	4.02	0.78	80.40	كبيرة
6	ادرك اهمية الصمت عن الكلام في بعض المواقف.	4.05	0.85	81.00	كبيرة
7	احاول مساعدة الآخرين بكل الطرق الممكنة لدي.	4.03	0.85	80.60	كبيرة
	الدرجة الكلية لمجال النزعة للخير والفضيلة	3.98	0.65	79.60	كبيرة

• أقصى درجة للاستجابة (5) درجات.

جدول 12:

المتوسطات الحسابية والانحرافات المعيارية والوزن النسبي لاستجابات معلمي ومعلمات التربية الرياضية في مدارس منطقة المثلث في الوسط العربي على فقرات مجال الحكم السديد (ن=95).

الرقم	الفقرات	المتوسط الحسابي *	الانحراف المعياري	الوزن النسبي %	درجة الحكمة
1	لدي القدرة على حل الصراعات الشخصية بين زملائي.	3.85	0.87	77.00	كبيرة
2	لدي القدرة الكافية للتصرف في المواقف الصعبة وحل الخلاق بين الآخرين.	3.96	0.82	79.20	كبيرة
3	يسعى الآخرون الى جعلني خكم بينهم في المشكلات.	3.95	0.74	79.00	كبيرة
4	لدي قدرة على الاندماج بالمواقف والاماكن الجديدة بسهولة.	3.99	0.85	79.80	كبيرة
5	كثيرا من زملائي يتخذوني قدوة لهم.	3.95	0.84	79.00	كبيرة
6	يصفني من حولي بالتواد والرحمة	4.01	0.84	80.20	كبيرة
7	اتعامل مع المواقف الطارئة بكفاءة.	4.00	0.74	80.00	كبيرة
8	لا اتردد في حكمي.	4.06	0.68	81.20	كبيرة
	الدرجة الكلية لمجال الحكم السديد	3.97	0.61	79.40	كبيرة

• أقصى درجة للاستجابة (5) درجات.

جدول 13:

المتوسطات الحسابية والانحرافات المعيارية والوزن النسبي لاستجابات معلمي ومعلمات التربية الرياضية في مدارس منطقة المثلث في الوسط العربي على فقرات مجال الانفتاح على الخبرات الجديدة (ن=95).

الرقم	الفقرات	المتوسط الحسابي *	الانحراف المعياري	الوزن النسبي %	درجة الحكمة
1	ادرك ان الخبرات الجديدة في الحياة هي كنز لا يقدر بثمن.	4.18	0.66	83.60	كبيرة
2	اتقبل الدخول في خبرات جديدة لاتعلم منها.	4.04	0.79	80.80	كبيرة
3	احاول تعديل طرق تفكيري في الامور من حولي بشكل جيد.	4.09	0.82	81.80	كبيرة
4	استمع بانتباه لكل وجهات النظر المطروحة حتى المعارضة لرايي.	4.04	0.74	80.80	كبيرة
5	استفيد من خبراتي السابقة الموجبة والسالبة.	4.00	0.77	80.00	كبيرة
6	اتطلع لكل ما هو جديد.	4.11	0.70	82.20	كبيرة
7	اوظف خبراتي السابقة بشكل جيد في حياتي الشخصية.	4.08	0.72	81.60	كبيرة
8	احب التعرف الى الثقافات المختلفة.	4.00	0.85	80.00	كبيرة
9	ادرك درجة نقاط قوتي ونقاط ضعفي.	4.00	0.85	80.00	كبيرة
	الدرجة الكلية لمجال الانفتاح على الخبرات الجديدة	4.06	0.60	81.20	كبيرة

• أقصى درجة للاستجابة (5) درجات.

جدول 14:

المتوسطات الحسابية والانحرافات المعيارية والوزن النسبي لاستجابات معلمي ومعلمات التربية الرياضية في مدارس منطقة المثلث في الوسط العربي على فقرات مجال التأمل الذاتي (ن=95).

الرقم	الفقرات	المتوسط الحسابي *	الانحراف المعياري	الوزن النسبي %	درجة الحكمة
1	اراجع نفسي وحسابات باساليب تفكيري في المواقف المختلفة.	4.13	0.67	82.60	كبيرة
2	اتوقف عندما اتعرض لموقف جديد يحتاج سرعة في اتخاذ القرار.	3.84	0.86	76.80	كبيرة
3	دائما انظر لجميع جوانب المشكلة قبل حلها.	4.09	0.73	81.80	كبيرة
4	اتامل وافكر في الامور من حولي بطريقة جيدة.	3.97	0.75	79.40	كبيرة
5	اساعد من حولي في ايجاد حلول للمشكلات التي تواجههم.	4.06	0.81	81.20	كبيرة
6	انزعج عند رؤية من حولي غير سعداء.	3.89	0.79	77.80	كبيرة
	الدرجة الكلية لمجال التأمل الذاتي	3.99	0.58	79.80	كبيرة

• أقصى درجة للاستجابة (5) درجات.

جدول 15:

المتوسطات الحسابية والانحرافات المعيارية والوزن النسبي والدرجة والترتيب لاستجابات معلمي ومعلمات التربية الرياضية في مدارس منطقة المثلث في الوسط العربي (ن=95).

الرقم	مجالات الحكمة	المتوسط الحسابي *	الانحراف المعياري	الوزن النسبي %	درجة الحكمة	الترتيب
1	مجال القدرة الرشيدة على حل المشكلات	4.01	0.56	80.20	كبيرة	الثاني
2	مجال مهارات التفاوض والإقناع	3.96	0.55	79.27	كبيرة	السادس
3	مجال حكمة الاختيار والتخطيط للحياة	3.93	0.63	78.60	كبيرة	السابع
4	مجال التنظيم الانفعالي	3.98	0.59	79.60	كبيرة	الثالث
5	مجال النزعة للخير والفضيلة	3.98	0.65	79.60	كبيرة	الثالث
6	مجال الحكم السديد	3.97	0.61	79.40	كبيرة	الرابع
7	مجال الانفتاح على الخبرات الجديدة	4.06	0.60	81.20	كبيرة	الاول
8	مجال التأمل الذاتي	3.99	0.58	79.80	كبيرة	الخامس
	الدرجة الكلية للحكمة	3.99	0.51	79.80	كبيرة	-

• أقصى درجة للاستجابة (5) درجات.

جدول 16:

المتوسطات الحسابية والانحرافات المعيارية والأوزان النسبية لفقرات مجال التفاؤل لدى معلمي ومعلمات التربية الرياضية في مدارس منطقة المثلث في الوسط العربي (ن=95).

الرقم في المقياس	الفقرات	متوسط الاستجابة *	الانحراف المعياري	الوزن النسبي %	الدرجة
1	يخبئ لي الزمن مفاجآت سارة	4.09	0.81	81.80	كبيرة
2	ان الامال التي لن تتحقق اليوم ستتحقق غدا	4.05	0.79	81.00	كبيرة
3	ستكون حياتي اكثر سعادة	4.14	0.79	82.80	كبيرة
4	ارى الجانب المشرق المضيء من الامور	4.00	0.81	80.00	كبيرة
5	افكر في الامور البهيجة المفرحة	4.08	0.79	81.60	كبيرة
	الدرجة الكلية لمجال التفاؤل	4.07	0.67	81.40	كبيرة

• أقصى درجة للاستجابة (5) درجات.

جدول 17:

المتوسطات الحسابية والانحرافات المعيارية والأوزان النسبية لفقرات مجال الرضا عن الحياة لدى معلمي ومعلمات التربية الرياضية في مدراس منطقة المثلث في الوسط العربي (ن = 95).

الرقم في المقياس	الفقرات	متوسط الاستجابة*	الانحراف المعياري	الوزن النسبي %	الدرجة
1	اعيش حياتي بكل معانيها	3.99	0.79	79.80	كبيرة
2	لدي مواهب احبها	4.14	0.88	82.80	كبيرة
3	حياتي جيدة	4.11	0.70	82.20	كبيرة
4	لحياتي معنى	4.11	0.72	82.20	كبيرة
5	انا قادر على القيام بمعظم الاعمال التي اريدها	4.02	0.83	80.40	كبيرة
	الدرجة الكلية لمجال الرضا عن الحياة	4.07	0.65	81.40	كبيرة

• أقصى درجة للاستجابة (5) درجات.

جدول 18:

المتوسطات الحسابية والانحرافات المعيارية والأوزان النسبية لفقرات مجال السعادة لدى معلمي ومعلمات التربية الرياضية في مدراس منطقة المثلث في الوسط العربي (ن = 95).

الرقم في المقياس	الفقرات	متوسط الاستجابة*	الانحراف المعياري	الوزن النسبي %	الدرجة
1	انا سعيد بشكل لا يصدق	3.92	0.76	78.40	كبيرة
2	حياتي ذات معنى تام وهدف واضح	4.01	0.72	80.20	كبيرة
3	اشعر بأنني قادر على القيام بأي عمل	4.04	0.78	80.80	كبيرة
4	تتصف كل الاحداث الماضية بأنها كانت سعيدة	3.69	0.88	73.80	كبيرة
5	اشعر بأنني متحكم في جميع نواحي حياتي	3.97	0.76	79.40	كبيرة
	الدرجة الكلية لمجال السعادة	3.92	0.61	78.40	كبيرة

• أقصى درجة للاستجابة (5) درجات.

جدول 19:

المتوسطات الحسابية والانحرافات المعيارية والأوزان النسبية والترتيب لمجالات مؤشر الشخصية الإيجابية لدى معلمي ومعلمات التربية الرياضية في مدارس منطقة المثلث في الوسط العربي (ن = 95).

الترتيب	الدرجة	الوزن النسبي %	الانحراف المعياري	متوسط الاستجابة *	المجالات	الرقم
1	كبيرة	81.40	0.67	4.07	التفاؤل	1
1	كبيرة	81.40	0.65	4.07	الرضا عن الحياة	2
2	كبيرة	78.40	0.61	3.92	السعادة	3
-	كبيرة	80.40	0.57	4.02	الدرجة الكلية لمؤشر الشخصية الإيجابية	

• أقصى درجة للاستجابة (5) درجات.

جدول 20:

نتائج معامل الارتباط بيرسون، والانحدار البسيط للعلاقة بين الحكمة ومؤشر الشخصية الإيجابية لدى معلمي ومعلمات التربية الرياضية في مدارس منطقة المثلث في الوسط العربي (ن = 95).

مستوى الدلالة.	قيمة (R ²)	قيمة (R)	مؤشر الشخصية الإيجابية		الحكمة	
			الانحراف المعياري	المتوسط الحسابي	الانحراف المعياري	المتوسط الحسابي
*0.0001	0.698	0.84	0.57	4.02	0.51	3.99

• دالة إحصائياً عند مستوى الدلالة ($\alpha \geq 0.05$).

جدول 21:

نتائج اختبار (ت) لدلالة الفروق في الحكمة لدى معلمي ومعلمات التربية الرياضية في مدارس منطقة المثلث في الوسط العربي تبعا لمتغير الجنس (ن = 95).

مستوى الدلالة *	قيمة (ت)	الانحراف المعياري	المتوسط الحسابي	العدد	متغير الجنس	مجالات الحكمة
0.30	0.52	0.49	3.98	45	ذكر	مجالات القدرة الرشيدة على
		0.62	4.04	50	أنثى	حل المشكلات
0.29	0.53	0.48	3.93	45	ذكر	مجالات مهارات التفاوض
		0.61	3.99	50	أنثى	والإقناع
0.45	0.11	0.47	3.94	45	ذكر	مجالات حكمة الاختيار
		0.75	3.93	50	أنثى	والتخطيط للحياة
0.41	0.20	0.46	3.97	45	ذكر	مجالات التنظيم الانفعالي
		0.69	3.99	50	أنثى	
0.21	0.79	0.45	3.93	45	ذكر	مجالات النزعة للخير
		0.78	4.04	50	أنثى	والفضيلة
0.31	0.47	0.47	3.93	45	ذكر	مجالات الحكم السديد
		0.72	4.00	50	أنثى	
0.14	1.04	0.47	3.99	45	ذكر	مجالات الانفتاح على
		0.69	4.12	50	أنثى	الخبرات الجديدة
0.28	0.56	0.42	3.96	45	ذكر	مجالات التأمل الذاتي
		0.70	4.03	50	أنثى	
0.28	0.58	0.41	3.95	45	ذكر	الدرجة الكلية للحكمة
		0.60	4.01	50	أنثى	

• دالة إحصائية عند مستوى الدلالة $(\alpha \geq 0.05)$.

جدول 22:

نتائج اختبار (ت) لدلالة الفروق في الحكمة لدى معلمي ومعلمات التربية الرياضية في مدارس منطقة
المتثلث في الوسط العربي تبعا لمتغير المؤهل العلمي (ن = 95).

مستوى الدلالة *	قيمة (ت)	الانحراف المعياري	المتوسط		متغير الجنس	مجالات الحكمة
			الحسابي	العدد		
0.09	1.70	0.54	3.81	19	دبلوم	مجال القدرة الرشيدة على
		0.56	4.06	76	بكالوريوس فاعلي	حل المشكلات
0.27	1.10	0.60	3.83	19	دبلوم	مجال مهارات التفاوض
		0.54	3.99	76	بكالوريوس فاعلي	والاقتناع
0.21	1.24	0.55	3.77	19	دبلوم	مجال حكمة الاختيار
		0.645	3.97	76	بكالوريوس فاعلي	والتخطيط للحياة
0.19	1.29	0.57	3.82	19	دبلوم	مجال التنظيم الانفعالي
		0.59	4.02	76	بكالوريوس فاعلي	
0.40	0.87	0.68	3.87	19	دبلوم	مجال النزعة للخير
		0.64	4.01	76	بكالوريوس فاعلي	والفضيلة
*0.03	2.14	0.69	3.70	19	دبلوم	مجال الحكم السديد
		0.58	4.03	76	بكالوريوس فاعلي	
0.09	1.68	0.58	3.85	19	دبلوم	مجال الانفتاح على
		0.60	4.11	76	بكالوريوس فاعلي	الخبرات الجديدة
0.25	1.15	0.55	3.85	19	دبلوم	مجال التأمل الذاتي
		0.59	4.03	76	بكالوريوس فاعلي	
0.10	1.62	0.54	3.81	19	دبلوم	الدرجة الكلية للحكمة
		0.50	4.03	76	بكالوريوس فاعلي	

• دالة إحصائية عند مستوى الدلالة ($0.05 \geq \alpha$).

جدول 23:

المتوسطات الحسابية والانحرافات المعيارية لـ لحكمة لدى معلمي ومعلمات التربية الرياضية في مدارس

منطقة المثلث في الوسط العربي تبعا لمتغير الخبرة في التعليم (ن=95).

الانحراف المعياري	المتوسط الحسابي*	العدد	متغير المرحلة التعليمية	مجالات الحكمة
0.66	4.00	43	اقل من 5 سنوات	مجالات القدرة الرشيدة
0.50	3.94	30	5 الى اقل من 10 سنوات	على حل المشكلات
0.44	4.13	22	10 سنوات فاكثر	
0.60	3.97	43	اقل من 5 سنوات	مجالات مهارات التفاوض
0.47	3.84	30	5 الى اقل من 10 سنوات	والاقتناع
0.54	4.10	22	10سنوات فاكثر	
0.71	3.93	43	اقل من 5 سنوات	مجالات حكمة الاختيار
0.51	3.81	30	5 الى اقل من 10 سنوات	والتخطيط للحياة
0.57	4.11	22	10سنوات فاكثر	
0.66	4.02	43	اقل من 5 سنوات	مجالات التنظيم الانفعالي
0.48	3.80	30	5 الى اقل من 10 سنوات	
0.54	4.14	22	10سنوات فاكثر	
0.76	4.00	43	اقل من 5 سنوات	مجالات النزعة للخير
0.56	3.85	30	5 الى اقل من 10 سنوات	والفضيلة
0.49	4.13	22	10سنوات فاكثر	
.600	3.72	43	اقل من 5 سنوات	مجالات الحكم السديد
0.63	4.05	30	5 الى اقل من 10 سنوات	
0.53	4.14	22	10سنوات فاكثر	
0.68	4.09	43	اقل من 5 سنوات	مجالات الانفتاح على
0.58	3.92	30	5 الى اقل من 10 سنوات	الخبرات الجديدة
0.41	4.18	22	10سنوات فاكثر	
0.64	4.00	43	اقل من 5 سنوات	مجالات التأمل الذاتي
0.49	3.89	30	5 الى اقل من 10 سنوات	
0.56	4.12	22	10سنوات فاكثر	
0.57	4.01	43	اقل من 5 سنوات	الدرجة الكلية للحكمة
0.46	3.85	30	5 الى اقل من 10 سنوات	
0.42	4.1373	22	10سنوات فاكثر	

• أقصى درجة للاستجابة (5) درجات.

جدول 24:

نتائج تحليل التباين الأحادي لدلالة الفروق في الحكمة لدى معلمي ومعلمات التربية الرياضية في مدارس منطقة المثلث في الوسط العربي تبعا لمتغير الخبرة في التعليم (ن=95).

مستوى الدلالة *	قيمة (ف)	متوسط المربعات	درجات الحرية	مجموع مربعات الانحراف	مصدر التباين	مجالات الحكمة
0.492	0.715	0.233	2	0.466	بين المجموعات	مجال القدرة الرشيدة
		0.326	92	29.988	داخل المجموعات	على حل المشكلات
			94	30.454	المجموع	
0.254	1.391	0.427	2	0.855	بين المجموعات	مجال مهارات
		0.307	92	28.259	داخل المجموعات	التفاوض والاقناع
			94	29.114	المجموع	
0.224	1.521	0.599	2	1.198	بين المجموعات	مجال حكمة الاختيار
		0.394	92	36.235	داخل المجموعات	والتخطيط للحياة
			94	37.434	المجموع	
0.094	2.426	0.830	2	1.661	بين المجموعات	مجال التنظيم
		0.342	92	31.490	داخل المجموعات	الانفعالي
			94	33.151	المجموع	
0.306	1.200	0.506	2	1.013	بين المجموعات	مجال النزعة للخير
		0.422	92	38.834	داخل المجموعات	والفضيلة
			94	39.847	المجموع	
*0.025	3.828	1.382	2	2.764	بين المجموعات	مجال الحكم السديد
		0.361	92	33.219	داخل المجموعات	
			94	35.983	المجموع	
0.281	1.289	0.467	2	0.933	بين المجموعات	مجال الانفتاح على
		0.362	92	33.308	داخل المجموعات	الخبرات الجديدة
			94	34.241	المجموع	
0.386	0.962	0.330	2	0.660	بين المجموعات	مجال التأمل الذاتي
		0.343	92	31.534	داخل المجموعات	
			94	32.194	المجموع	
0.136	2.038	0.535	2	1.070	بين المجموعات	الدرجة الكلية للحكمة
		0.263	92	24.157	داخل المجموعات	
			94	25.227	المجموع	

• فروق دالة إحصائية عند مستوى الدلالة ($\alpha \geq 0.05$).

جدول 25:

نتائج اختبار (LSD) للمقارنات البعدية بين المتوسطات الحسابية لمجال (الحكم السديد) لدى معلمي ومعلمات التربية الرياضية تبعاً لمتغير الخبرة في التعليم (ن = 95).

الخبرة في التعليم	المتوسط الحسابي	أقل من 5 سنوات	5 إلى أقل من 10 سنوات	سنوات فاكث
أقل من 5 سنوات	3.72	*0.33-		*0.42-
5 إلى أقل من 10 سنوات	4.05			0.09-
10 سنوات فاكث	4.14			

• فروق دالة إحصائية عند مستوى الدلالة ($\alpha \geq 0.05$).

جدول 26:

نتائج اختبار (ت) لدلالة الفروق في مؤشر الشخصية الايجابية لدى معلمي ومعلمات التربية الرياضية في مدارس منطقة المثلث في الوسط العربي تبعاً لمتغير الجنس (ن = 95).

مجال الشخصية الايجابية	متغير الجنس	العدد	المتوسط الحسابي	الانحراف المعياري	قيمة (ت)	مستوى الدلالة *
مجال التفاؤل	ذكر	45	4.05	0.52	0.27	0.78
	أنثى	50	4.09	0.79		
مجال جودة الحياة	ذكر	45	4.03	0.51	0.57	0.58
	أنثى	50	4.10	0.75		
مجال السعادة	ذكر	45	3.90	0.45	0.29	0.78
	أنثى	50	3.94	0.72		
الدرجة الكلية لمؤشر الشخصية الايجابية	ذكر	45	3.99	0.45	0.42	0.66
	أنثى	50	4.04	0.67		

• دالة إحصائية عند مستوى الدلالة ($\alpha \geq 0.05$).

جدول 27:

نتائج اختبار (ت) لدلالة الفروق في مؤشر الشخصية الايجابية لدى معلمي ومعلمات التربية الرياضية في مدارس منطقة المثلث في الوسط العربي تبعا لمتغير المؤهل العلمي (ن=95).

مستوى الدلالة *	قيمة (ت)	الانحراف المعياري	المتوسط الحسابي	العدد	متغير الجنس	مجالات الشخصية الايجابية
0.65	0.45	0.67	4.01	19	دبلوم	مجالات التفاؤل
		0.68	4.08	76	بكالوريوس فاعلى	
0.16	1.40	0.60	3.88	19	دبلوم	مجالات جودة الحياة
		0.65	4.11	76	بكالوريوس فاعلى	
0.27	1.09	0.51	3.78	19	دبلوم	مجالات السعادة
		0.63	3.96	76	بكالوريوس فاعلى	
0.27	1.09	0.55	3.89	19	دبلوم	الدرجة الكلية لمؤشر الشخصية الايجابية
		0.57	4.05	76	بكالوريوس فاعلى	

• دالة إحصائية عند مستوى الدلالة ($\alpha \geq 0.05$).

جدول 28:

المتوسطات الحسابية والانحرافات المعيارية لمؤشر الشخصية الايجابية لدى معلمي ومعلمات التربية الرياضية في مدارس منطقة المثلث في الوسط العربي تبعا لمتغير الخبرة في التعليم (ن=95).

الانحراف المعياري	المتوسط الحسابي *	العدد	متغير المرحلة التعليمية	مجالات مؤشر الشخصية الايجابية
0.72	4.11	43	اقل من 5 سنوات	مجالات التفاؤل
			5 الى اقل من 10 سنوات	
			10 سنوات فاكثر	
0.63	3.93	30	اقل من 5 سنوات	مجالات جودة الحياة
			5 الى اقل من 10 سنوات	
			10 سنوات فاكثر	
0.62	4.19	22	اقل من 5 سنوات	مجالات السعادة
			5 الى اقل من 10 سنوات	
			10 سنوات فاكثر	
0.72	4.10	43	اقل من 5 سنوات	الدرجة الكلية لمؤشر الشخصية الايجابية
			5 الى اقل من 10 سنوات	
			10 سنوات فاكثر	
0.58	3.95	30	اقل من 5 سنوات	الدرجة الكلية لمؤشر الشخصية الايجابية
			5 الى اقل من 10 سنوات	
			10 سنوات فاكثر	
0.58	4.17	22	اقل من 5 سنوات	الدرجة الكلية لمؤشر الشخصية الايجابية
			5 الى اقل من 10 سنوات	
			10 سنوات فاكثر	
0.70	3.93	43	اقل من 5 سنوات	الدرجة الكلية لمؤشر الشخصية الايجابية
			5 الى اقل من 10 سنوات	
			10 سنوات فاكثر	
0.50	3.82	30	اقل من 5 سنوات	الدرجة الكلية لمؤشر الشخصية الايجابية
			5 الى اقل من 10 سنوات	
			10 سنوات فاكثر	
0.55	4.04	22	اقل من 5 سنوات	الدرجة الكلية لمؤشر الشخصية الايجابية
			5 الى اقل من 10 سنوات	
			10 سنوات فاكثر	
0.61	3.92	43	اقل من 5 سنوات	الدرجة الكلية لمؤشر الشخصية الايجابية
			5 الى اقل من 10 سنوات	
			10 سنوات فاكثر	
0.63	4.04	30	اقل من 5 سنوات	الدرجة الكلية لمؤشر الشخصية الايجابية
			5 الى اقل من 10 سنوات	
			10 سنوات فاكثر	
0.52	3.90	22	اقل من 5 سنوات	الدرجة الكلية لمؤشر الشخصية الايجابية
			5 الى اقل من 10 سنوات	
			10 سنوات فاكثر	

• أقصى درجة للاستجابة (5) درجات.

جدول 29:

نتائج تحليل التباين الأحادي لدلالة الفروق في مؤشر الشخصية الايجابية لدى معلمي ومعلمات التربية الرياضية في مدارس منطقة المثلث في الوسط العربي تبعا لمتغير الخبرة في التعليم (ن=95).

مستوى	قيمة	متوسط	درجات	مجموع مربعات	مصدر التباين	مجالات مؤشر الشخصية الايجابية
الدلالة*	(ف)	المربعات	الحرية	الانحراف		
0.357	1.042	0.478	2	0.955	بين المجموعات	مجال التفاؤل
		0.458	92	42.169	داخل المجموعات	
			94	43.124	المجموع	
0.452	0.802	0.343	2	0.685	بين المجموعات	مجال جودة الحياة
		0.427	92	39.308	داخل المجموعات	
			94	39.993	المجموع	
0.446	0.814	0.307	2	0.613	بين المجموعات	مجال السعادة
		0.377	92	34.671	داخل المجموعات	
			94	35.284	المجموع	
0.335	1.108	0.367	2	0.735	بين المجموعات	الدرجة الكلية لمؤشر الشخصية الايجابية
		0.332	92	30.500	داخل المجموعات	
			94	31.235	المجموع	

• فروق دالة إحصائية عند مستوى الدلالة ($\alpha \geq 0.05$).



**An-Najah National University
Faculty of Graduate Studies**

**THE RELATIONSHIP BETWEEN WISDOM AND
PERSONALITY INDEX AMONG TEACHERS OF
PHYSICAL EDUCATION IN SCHOOLS OF
TRIANGLE AREA IN ARAB SECTOR**

**By
Ayah A. Tebyah**

**Supervisors
Prof. Abdelnaser Qadumi
Dr. Jamal Shaker**

**This Thesis is submitted in Partial Fulfillment of the Requirements for the Degree
of Master in Physical Education, Faculty of Graduate Studies, An-Najah National
University, Nablus-Palestine.**

2023

**THE RELATIONSHIP BETWEEN WISDOM AND PERSONALITY INDEX
AMONG TEACHERS OF PHYSICAL EDUCATION IN SCHOOLS OF
TRIANGLE AREA IN ARAB SECTOR**

By

Ayah A. Tebyah

Supervisors

Prof. Abdelnaser Qadumi

Dr. Jamal Shaker

Abstract

This study aims to identify the degree of wisdom and positive personality index of physical education teachers in the schools of the Triangle Area in the Arab sector, in addition to identifying the differences in wisdom and the positive personality index according to the variables of gender, educational qualification, and experience. To achieve the aims, the study was conducted on a stratified random sample consisting of (95) teachers of physical education for middle and high schools, representing approximately (37.70%) of the study population. The researcher used the descriptive survey approach due to its suitability for the purposes of the study, and for data processing, The Statistical Package for Social Sciences (SPSS) program was used. The results revealed that the total degree of wisdom of physical education teachers in the schools of the Triangle Area in the Arab Sector was high with relative weight of the response (79.80%), and the total degree of the positive personality index of physical education teachers in the schools of the Triangle Area in the Arab sector was high with relative weight of the response (80.40%). Also, the results showed a strong positive relationship between wisdom and the positive personality index, where the value of the Pearson correlation coefficient reached ($R = 0.84$) and the simple regression reached ($R^2 = 0.698$), and the results showed that there are no statistically significant differences at the significance level ($\alpha \leq 0.05$) in the total degree of both wisdom and the positive personality index among teachers of physical education in the schools of the Triangle Area in the Arab Sector due to the variables of gender, educational qualification and experience in education.

Based on the findings of the study, The researcher recommended paying attention to wisdom and the positive personality indicator of physical education teachers in the schools of the Triangle Area in the Arab sector because of their positive role in influencing students' attitudes towards the physical education class.

Keywords: Wisdom, Positive Personality Index, Physical Education Teachers, Triangle Area, Arab Sector.