



كلية الفنون الجميلة
تخصص التصميم
الداخلي



جامعة النجاح الوطنية

التصميم الداخلي لمعرض بيع مستلزمات رياضية

Interior design of a sporting goods exhibition

إعداد الطالبة/ مرح ياسر فتح الله قدح

إشراف الدكتور/ هاني الفران

بحث مقدم استكمالاً لمتطلبات مساق بحث مشروع التخرج في تخصص التصميم الداخلي

مايو/ ٢٠١٧

الاهداء

إلى أبي الذي لم يبخل علي يوماً بشيء

وإلى أمي التي زودتني بالحنان والمحبة

أقول لهم: أنتم وهبتموني الحياة والأمل والنشأة على شغف الاطلاع والمعرفة

والى خالي العزيز الذي اعطاني شعلة البداية لحياة مليئة بالتقدم و الاجتهاد

وإلى إخوتي وأسرتي جميعاً

وإلى كل من كان له فضل بفضل الله أن أعلم وأتعلم.. و أساتذتي جميعاً..

الطالبة: مرح قدح

الشكر و التقدير

بعد شكر الله و حمده على نعمة و افضاله التي من علي بها , اتقدم بالشكر لكل من ساهم في اتمام هذا البحث و اخص بالذكر الدكتور هاني الفران الذي كان خير معين و استاذ في توجيهي الي الطريق الصحيح و اشكر جميع اصدقائي و زملائي وكل من مد يد العون لي و ساعدني ولو ببسمة .

الطالبة : مرح قدح

فهرس المحتويات

الموضوع	رقم الصفحة
الاهداء	ا.....
الشكر و التقدير	ب.....
فهرس المحتويات	خطأ! الإشارة المرجعية غير معرفة.
الملخص	ث.....
الفصل الأول	خطأ! الإشارة المرجعية غير معرفة.
منهجية البحث	خطأ! الإشارة المرجعية غير معرفة.
١. المقدمة	١٢
٢. مشكلة البحث	١٢
٣. فروض البحث	١٢
٤. حدود البحث	١٢
٥. أهداف البحث	١٢
٧. أهمية المشروع المقترح	١٣
٨. منهجية البحث	١٣
٩. خطة البحث	خطأ! الإشارة المرجعية غير معرفة.

١٠.أولا : تحليل الحالة الدراسية المحلية (معرض سيتي سيورت) ١٥

1. تعريف بالحالة الدراسية خطأ! الإشارة المرجعية غير معرّفة.

2. المخطط للمسقط الأفقي ١٦

3. تحليل الشكل الخارجي (الواجهة الخارجية للمشروع)..... خطأ! الإشارة المرجعية غير معرّفة.

ب. العلاقات الوظيفية ١٨

ث. تحليل الحركة الداخلية ١٩

ج. أسلوب التصميم المتبع ٢٠

ح. نمط الأثاث المستخدم وتوزيعه ٢٠

خ. الألوان المستخدمة وتوزيع الإضاءة ٢١

د. الخامات المستخدمة (بالاكساء الداخلي) خطأ! الإشارة المرجعية غير معرّفة.

ثانياً: تحليل الحالة الدراسية عربية (معرض سكتشرز) خطأ! الإشارة المرجعية غير معرّفة.

أ. المقدمة خطأ! الإشارة المرجعية غير معرّفة.

1. تعريف بالحالة الدراسية خطأ! الإشارة المرجعية غير معرّفة.

2. مخطط للمسقط الأفقي لمنطقة العرض خطأ! الإشارة المرجعية غير معرّفة.

3. تحليل الشكل الخارجي (الواجهة الخارجية للمشروع)..... ٢٧

ب. العلاقات الوظيفية خطأ! الإشارة المرجعية غير معرّفة.

ت. تحليل المساحات الداخلية ٢٩

ث. تحليل الحركة الداخلية خطأ! الإشارة المرجعية غير معرّفة.

ج. أسلوب التصميم المتبع خطأ! الإشارة المرجعية غير معرّفة.

ح. نمط الأثاث المستخدم وتوزيعه خطأ! الإشارة المرجعية غير معرّفة.

خ. الإضاءة و توزيعها ٣٣

د. الألوان المستخدمة خطأ! الإشارة المرجعية غير معرّفة.

ذ. الخامات المستخدمة خطأ! الإشارة المرجعية غير معرّفة.

ثالثاً: لدراسة تحليلية (العالمية) لمعرض (ايداس) خطأ! الإشارة المرجعية غير معرّفة.

أ. المقدمة خطأ! الإشارة المرجعية غير معرّفة.

1. تعريف بالحالة الدراسية خطأ! الإشارة المرجعية غير معرّفة.

2. تحليل الشكل الخارجي خطأ! الإشارة المرجعية غير معرّفة.

ب. العلاقات الوظيفية خطأ! الإشارة المرجعية غير معرّفة.

ت. تحليل المساحات الداخلية خطأ! الإشارة المرجعية غير معرّفة.

ث. تحليل الحركة الداخلية خطأ! الإشارة المرجعية غير معرّفة.

ج. أسلوب التصميم المتبع ٤٥

ح. الإضاءة و توزيعها خطأ! الإشارة المرجعية غير معرّفة.

د. الخامات المستخدمة خطأ! الإشارة المرجعية غير معرّفة.

الفصل الثاني(الاطار النظري) خطأ! الإشارة المرجعية غير معرّفة.

١. مقدمة ٤٩

2. تعريف الرياضة خطأ! الإشارة المرجعية غير معرّفة.

٣	انواع الرياضة.....
٤	انواع المستلزمات الرياضية.....
٥٥	الفصل الثالث.....
	المشروع المقترحخطأ! الإشارة المرجعية غير معرّفة.
1	المقدمةخطأ! الإشارة المرجعية غير معرّفة.
	-تعريف بالحالة الدراسية.....خطأ! الإشارة المرجعية غير معرّفة.
	-مخطط للمسقط الأفقيخطأ! الإشارة المرجعية غير معرّفة.
	-تحليل الشكل الخارجيخطأ! الإشارة المرجعية غير معرّفة.
2	العلاقات الوظيفية.....
٦١
3	تحليل المساحات الداخلية
٦٢
4	تحليل الحركة الداخلية.....
٦٣
5	أسلوب التصميم المتبع
٦٤
6	نمط الأثاث المستخدم وتوزيعه.....
٦٥
7	الإضاءة و توزيعها.....
٦٦
8	الخامات المستخدمة.....
٦٧
١٠	التصميم المقترح للمشروع.....
٦٧
	النتائج والتوصيات.....
٦٨
	١. النتائج.....
٦٩

٧٠ ٢. التوصيات

٧١ المراجع

٧٢ فهرس الصور

٧٣ فهرس الصور

الملخص

سيحاول الطالب في هذا البحث ان يعرف عن معارض المستلزمات الرياضية ، وكيف يقوم المصمم الداخلي بمراعاة كافة متطلبات واحتياجات المشروع وفق اسس هندسية ليعطي تصميم داخلي متكامل يراعي التوزيع الوظيفي واستغلال المساحة بالطريقة الانسب .

وسيتم محاولة إثبات انه بتغيير اسلوب التصميم المتبع وازافة هوية له يزداد درجة إقبال الأشخاص على المحل وسيتم الاهتمام بمسارات الحركة وطريقة العرض لتوفير اكبر مساحة عرض مع وجود مسار حركة مناسب وإضافة إلى الاهتمام الجيد في القياسات المناسبة وخاصة في أماكن العرض.

والمحاولة للمقارنة بينها وبين حالات أخرى من حيث التأثير على نفسية الزبائن وزيادة المبيعات؛ للفهم الصحيح للتصميم ومعالجة الأخطاء و عدم الوقوع بها .

سيحتوي البحث على اربعة ابواب سننطرق في الباب الاول عن اهمية و اهداف و فرضيات البحث و منهجيته و هيكليته اما في الباب الثاني سيتم دراسة نظرية لرياضة بشكل عام من حيث التعريف و الانواع اما الباب الثالث سيتم عرض حالات دراسية مختلفة واخيرا الباب الرابع الذي يحوي على المشروع المقترح واهم النتائج و التوصيات .

الفصل الأول

منهجية البحث

- المقدمة.
- أهمية البحث المقترح.
- هدف البحث.
- مشكلة البحث.
- فرضيات البحث.
- منهجية البحث.
- حدود البحث.
- خطة البحث.
- الحالات الدراسية (العربية والمحلية و العالمية).

الفصل الاول

منهجية البحث

1. المقدمة

بالرغم من كل التقدم الحاصل في مختلف مجالات الحياة , الا ان الانسان ما زال يبحث عن طريقة مفيدة للمحافظة على صحته حتى يستطيع ان يمارس نشاطه بكل حيوية و فاعلية و كفاءة .

وفي القديم , كان الانسان يبحث عن كيف يعيش اطول ؟ الاعمار بيد الله عز وجل , ولكن الان ومع ظهور الامراض المرتبطة بالصحة اصبح الانسان يبحث عن طريقة افضل وهي كيف يمكن ان يعيش حياة افضل ؟ اي ان الانسان يبحث عن طريقة للعيش بشكل افضل , اكثر من بحثه عن طريقة للعيش مدى اطول .

فالرياضة الجسدية هي من اهم العوامل التي تساعد على بناء الجسم و تعمل على اعطاءه الطاقة الكافية لممارسة اعماله اليومية بشكل اسرع و افضل و بناتج اكبر مما جعل للرياضة مكانة رفيعة وعالية في جميع انحاء العالم في القرن الحالي.

وتمثل اللياقة البدنية قاعدة اساسية للاداء الرياضي في مجال الرياضة التنافسية والرياضة من اجل الصحة . مما جعلها تستحوذ على مكانة مميزة لدى المختصين . وعلى مر العصور لم تفقد اللياقة البدنية جاذبيتها بالرغم من ظهور العديد من المصطلحات الجديدة .

ومع التطور الهائل في سبل الحياة ظهرت العديد من الادوات و المستلزمات الرياضية بكافة المجالات و تميز كل منها بكل ما هو جديد و يناسب انواع الرياضات المختلفة , و بذلك اصبح من الواجب العمل على ايجاد اماكن مناسبة لعرض هذه الادوات بطرق صحيحة و سليمة .

2. أهمية البحث المقترح

تكمن أهمية هذه الدراسة في التعرف على معارض بيع المستلزمات الرياضية وطرق عملها وكيف يقوم المصمم الداخلي بمراعاة كافة متطلبات واحتياجات المشروع وفق اسس هندسية ليعطي تصميم داخلي متكامل يراعي فيه التوزيع الوظيفي واستغلال المساحة بالطريقة الانسب, ويهدف هذا البحث الى ايجاد المشاكل التي يمكن ان تواجه المصمم الداخلي وكيف يجد حلول مناسبة لها مع توفير الناحية الجمالية ضمن اسس ومواصفات عالمية من حيث توظيف الفراغ والخامات المستخدمة في المشروع .

3. أهداف البحث

1. تسهيل عملية الوصول إلى البضائع وعدم تكديسها ، وذلك من خلال خلق مساحات ومسارات حركة مناسبة.
2. إيجاد جو ملائم للعرض وجذب الزبون إلى المنتجات المعروضة.
3. الاهتمام بشكل اكبر في توزيع الإضاءة ونوعها من حيث المكان الموجودة به والهدف منها إذا كانت جمالية أو وظيفية.

4. مشكلة البحث

تم اقتراح عمل هذا النوع من المعارض وذلك لاسباب مختلفة اولا لحل المشاكل التي تعاني منها هذا المعارض مثل تكديس البضائع او عدم دراسة لمسارات الحركة ثانيا انه فالغالب لا يتم الاستعانة ب مصمم داخلي عند تصميم الفراغ الداخلي داخل هذه المعارض مما يؤدي الى سوء استغلال للمساحة الموجودة.

5. فروض البحث

يفترض الطالب في هذا البحث ما يلي :

من خلال المشاكل التي شاهدها في معارض بيع المستلزمات الرياضية فيقترح دراسة التوزيع الوظيفي بشكل جيد عند عملية التصميم الداخلي واستغلال المساحات في عملية التوزيع الوظيفي بالشكل الأمثل وتوزيع البضائع في مناطق عرض بطريقة جمالية وخالية من تكس البضائع و خلق مسار حركة مناسب في منطقة العرض باعتبار الزبون هو نقطة السيادة بحيث يرى جميع أماكن العرض من مكانه.

6. حدود البحث

الحدود الزمانية: جميع معارض بيع المستلزمات الرياضية من سنة ٢٠٠٠-٢٠١٦
الحدود المكانية: مدينة نابلس.

7. منهجة البحث

اتبع في البحث عدة مناهج منها :

- المنهج التحليلي : سيتم استخدام هذا المنهج في تحليل الحالات الدراسية.
- المنهج الاستقرائي : سيتم استخدام هذا المنهج في الإطار النظري.

٨. مخطط البحث



الشكل (١) مخطط يبين خطة البحث.

٩. تحليل الحالات الدراسية

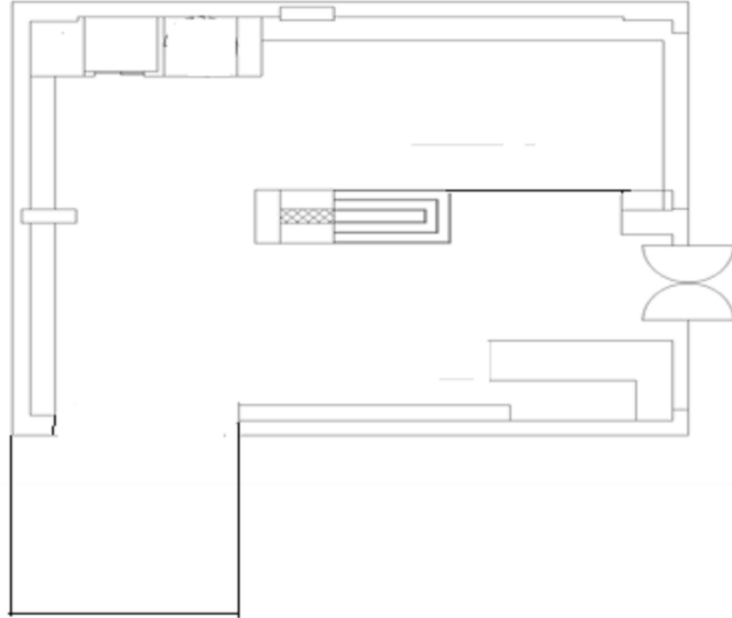
اولا: تحليل الحالة المحلية (city sport)

١- تعريف بالحالة:

يقع في مدينة نابلس شارع رفيديا الرئيسي و تبلغ مساحته حوالي ٦٠٠ متر مربع يضم عدة

اقسام مختلفة لبيع جميع المستلزمات الرياضية.

المسقط الافقي :



المصدر : الطالب / out to scele

الشكل (٢) يوضح المسقط الافقي للمعرض

٢-الواجهة الخارجية:



الشكل (٣) يوضح الواجهة الخارجية للمعرض.

حيث تم وضع اللوجو بطريقة عادية ولا يوجد تصميم معين لها ولم يعكس هذا اللوجو ما يوجد داخل المعرض وهذه من اكثر الاخطاء الشائعة عند عملية اختيار الواجهة الخارجية لاي مشروع في الحالات المحلية المختلفة.

3-العلاقات الوظيفية

العلاقات الوظيفية من المهام الأساسية التي يجب على المصمم الداخلي تحقيقها في تصميمه، والفراغ الداخلي لأي مشروع نجده يقسم الى قسمين الاول يختص بالتعامل مع الزبائن ومنطقة الخدمات والاخر خاص بالموظفين ولكل هذه المساحات مداخل خاصة لا يصل اليها الزبائن،وهنا تم تحقيق هذه المناطق ضمن أسس وقواعد التوزيع الوظيفي ، ولكن يلاحظ ايضا ان المنطقة الخاصة بالموظفين ضيقة جداً ولا يوجد بها مسارات حركة جيدة للموظفين.



الشكل (٤) صورة توضح منطة للزبائن و الموظفين.

4-تحليل الحركة الداخلية

من خلال دراسة المسارات الداخلية للحركة داخل المشروع تم استنتاج انه تم دراسة مسارات الحركة الداخلية داخل المعرض بطريقة صحيحة و مناسبة جدا لحركة الزبائن وتم مراعاة احتمالية وجود اكثر من العدد المتوقع للزبائن داخل المعرض .



الشكل (٥) مسارات الحركة الداخلية



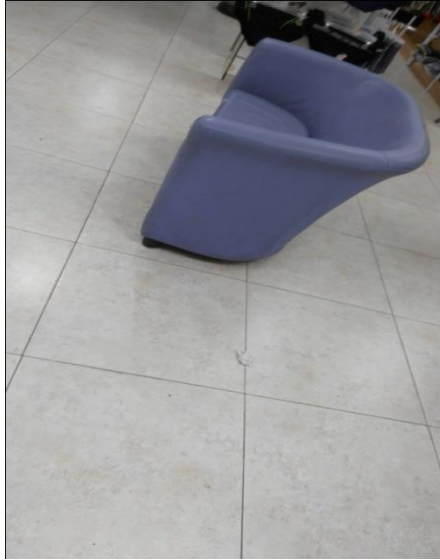
الشكل (٦) مسارات الحركة الداخلية

5- اسلوب التصميم المتبع

لا يوجد اسلوب معين في التصميم داخل المعرض وهذه من احدى المشاكل التي تواجه المعارض التجارية حيث لا يوجد هوية للتصميم الداخلي فيها مما يؤدي الى عدم التوفيق في التوزيع الوظيفي و الجمال الناجح.

نمط الاثاث المستخدم

تم استخدام نمط المودرن في اختيار الاثاث المستخدم داخل المعرض وبالوان مختلفة .



الشكل (٧) بعض الاثاث المستخدم



الشكل (٦) بعض الاثاث المستخدم

6-الالوان المستخدمة

تم استخدام اللون الابيض بشكل كبير عند مناطق العرض داخل المعرض و ذلك لانه من الالوان المحايدة التي تظهر و تعطي شعور بالازهار داخل المشروع وذلك حتى تبرز المعدات الرياضية التي في الغالب تكون الوانها عديدة و مختلفة .



الشكل (٨) الالوان المستخدمة في المعرض

توزيع الاضاءة

تم استخدام الاضاءة المنتشرة داخل المعرض وكما تم استخدام الاضاءة الطبيعية من خلال المدخل الكبير الواسع الزجاجي .



الشكل (٩) الاضاءة المستخدمة



الشكل (١٠) الاضاءة المستخدمة

الخامات المستخدمة

تم استخدام الخشب الابيض في منطقة عرض المستلزمات وذلك حتى يبرز المستلزمات بكافة

الوانها



الشكل (١١) الخشب الابيض المستخدم في منطة العرض

وكما تم استخدام الجلد في اكساء الاثاث المستخدم وذلك لانه يتحمل اكثر من غيره.



الشكل (١٢) خامة الجلد المستخدمة في الاثاث

ثانيا: تحليل الحالة العربية (skechers)

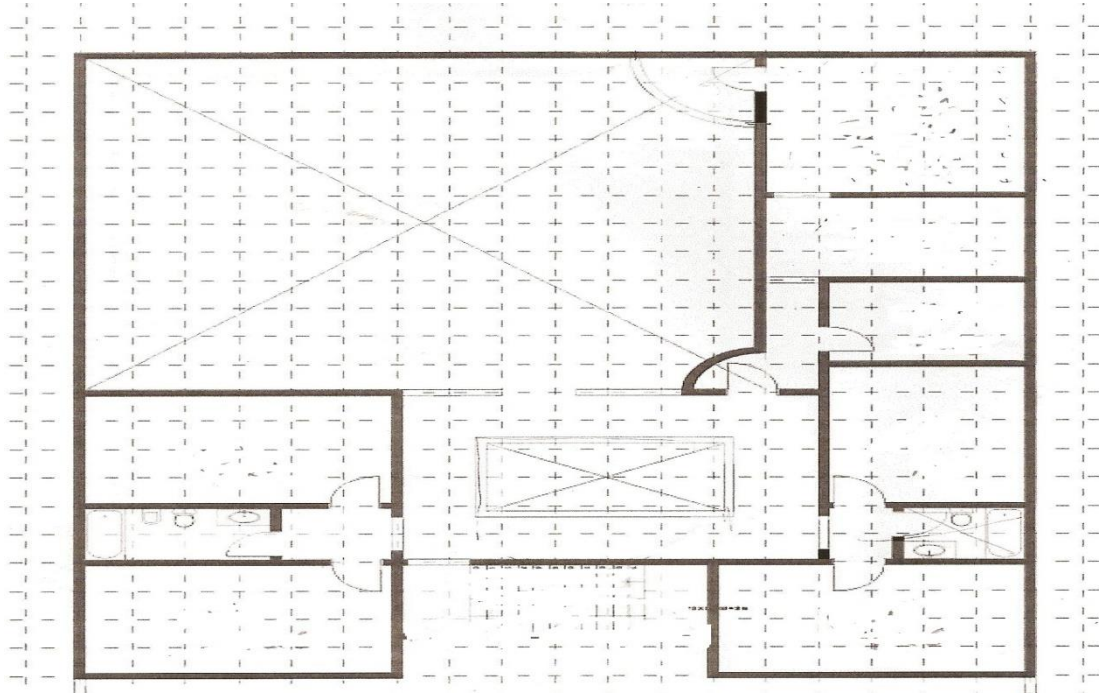
١-تعريف بالحالة

معرض سكتشرز لبيع المستلزمات الرياضية يقع هذا المعرض في مدينة الرياض بالمملكة العربية

السعودية في مول غرناطة التجارية وتبلغ مساحته ما يقارب ٢٨٠ متر مربع ولا يوجد اسم محدد

للمصم .

2-المسقط الافقي



الشكل (١٣) المسقط الافقي

٣-الواجهة الخارجية

التصميم المتبع في الواجهة الخارجية بسيط جدا و يحتوي على اللوجو المخصص بالماركة المستخدمة ولم يراعى ان يتم عكس ما يحويه المعرض وماهية عمله.



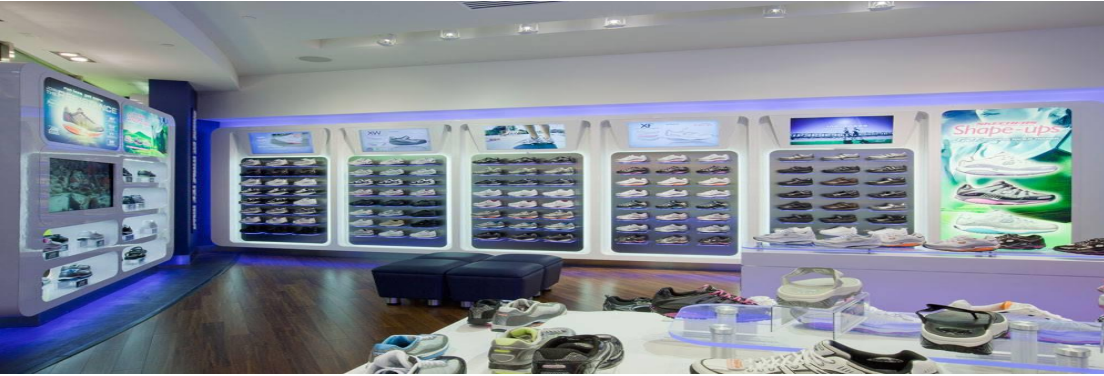
الشكل (١٤) الواجهة الخارجية للمعرض

٤-العلاقات الوظيفية

قام المصمم في محاولة في خلق مساحات وظيفية تخدم العرض وتتناسب مع الحركة، بحيث كان هناك تناسب بين العلاقات الوظيفية مع المساحة.



الشكل (١٥) منطة توضح العلاقات الوظيفية داخل المعرض



الشكل (١٦) منطة توضح العلاقات الوظيفية داخل المعرض

٥- تحليل الحركة الداخلية

نجد أن المصمم قد اهتمام في آلية دراسة النسب والمساحات حسب أهميتها بحيث تتناسب أهميتها مع العلاقات الوظيفية لعملية العرض و خدمة الزبائن بكل سهولة .



الشكل (١٧) صورة توضح مسارات الحركة الداخلية

٦- اسلوب التصميم المتبع

تم استخدام اسلوب المودرن في عملية التصميم الداخلي داخل المعرض و ذلك من خلال طرق العرض و الاضاءة المسحورة المستخدمة.

٧- نمط الاثاث المستخدم

بما انه التصميم المتبع كان المودرن فان نمط الاثاث المستخدم ايضا هو المودرن



الشكل (١٩) يوضح نمط الاثاث المستخدم



الشكل (١٨) يوضح نمط الاثاث المستخدم

٨-الالوان المستخدمة

استخدم المصمم اللون الابيض في مناطق العرض و ذلك حتى يبرز الادوات المعروضة بسبب الوانها المتعددة.



الشكل (٢٠) الالوان المستخدمة في منطقة العرض

كما واستخدم اللون الاسود في الاثاث المستخدم في المعرض



الشكل (٢١) الالوان المستخدمة في الاثاث

٩-توزيع الاضاءة

تم توزيع الاضاءة بطريقة مناسبة جدا وذلك لعملية ابراز المستلزمات و الادوات الرياضية حيث تم وضع الانارة المسحورة خلف مناطق العرض لجذب انتباه الزبائن



الشكل (٢٢) يوضح الانارة المسحورة خلف مناطق العرض

كما واستخدم الانارة المنتشرة داخل المعرض لابرار المعرض بشكل عام



الشكل (٢٣) يوضح الانارة المنتشرة داخل المعرض

١٠- الخامات المستخدمة

تم استخدام الخشب الابيض في منطقة عرض المستلزمات وذلك حتى يبرز المستلزمات بكافة الوانها



الشكل (٢٤) الخشب الابيض المستخدم في منطة العرض

وكما تم استخدام الجلد في اكساء الاثاث المستخدم وذلك لانه يتحمل اكثر من غيره.



الشكل (٢٥) خامة الجلد المستخدمة في الاثاث

ثالثاً: الحالة العالمية (adidas)

١- تعريف بالحالة

متجر أديداس ستور ميونخ

يقدم المتجر المكون من ثلاث طوابق الأحذية والمعدات الرياضية والملابس الرياضية لعلامة أديداس والتي ظلت لأكثر من ٨٠ عاماً من الأسماء الرائدة عالمياً في صناعة السلع الرياضية بمجموعة واسعة من المنتجات المتوفرة تقريباً في كل بلدان العالم.

٢- الواجهة الخارجية

تم تصميم الواجهة الخارجية بطريقة بسيطة بوضع اللوجو المشهور ل ماركو ايديداس العالمية وبخلفية سوداء وذلك لابرار الاسم مع المحافظة على شكل و لون اللوجو الاصلي.



الشكل (٢٦) الواجهة الخارجية للمعرض

٣-العلاقات الوظيفية

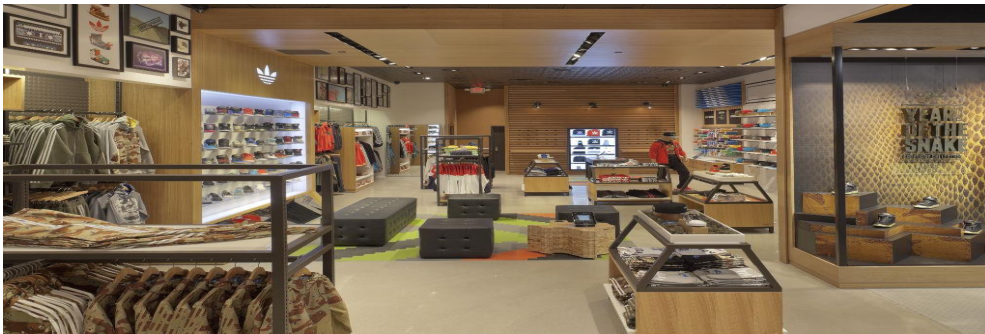
قام المصمم في محاولة في خلق مساحات وظيفية تخدم العرض وتتناسب مع الحركة، بحيث كان هناك تناسب بين العلاقات الوظيفية مع المساحة.



الشكل (٢٧) يوضح العلاقات الوظيفية داخل المعرض

٤-تحليل الحركة الداخلية

نجد أن المصمم قد اهتمام في آلية دراسة النسب والمساحات حسب أهميتها بحيث تتناسب أهميتها مع العلاقات الوظيفية لعملية العرض و خدمة الزبائن بكل سهولة .



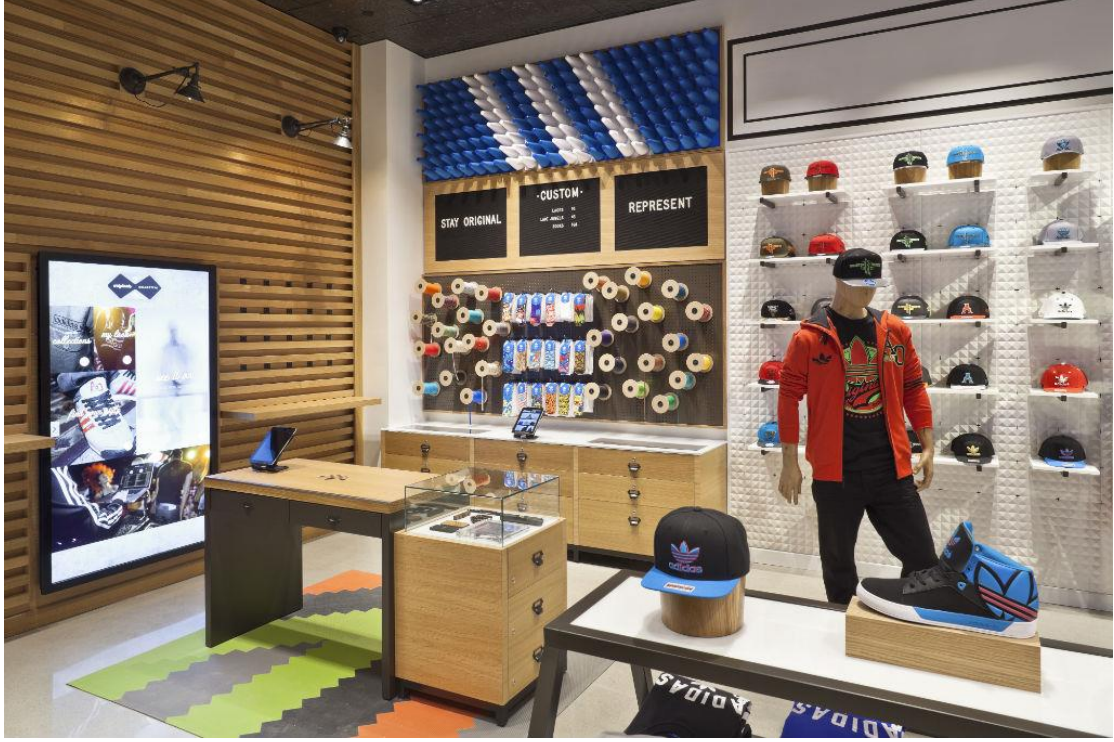
الشكل (٢٨) يوضح الحركة الداخلية داخل المعرض

٥- اسلوب التصميم المتبع

تم تصميم المعرض باسلوب الهايتك المعاصر وقد تم استنتاج ذلك من خلال الصور المرفقة لداخل المعرض

٦- نمط الاثاث المستخدم

لقد تنوع الاثاث المستخدم داخل المعرض ما بين الخشب و الجلد و الزجاج



الشكل (٢٩) يوضح خامة الخشب المستخدمة



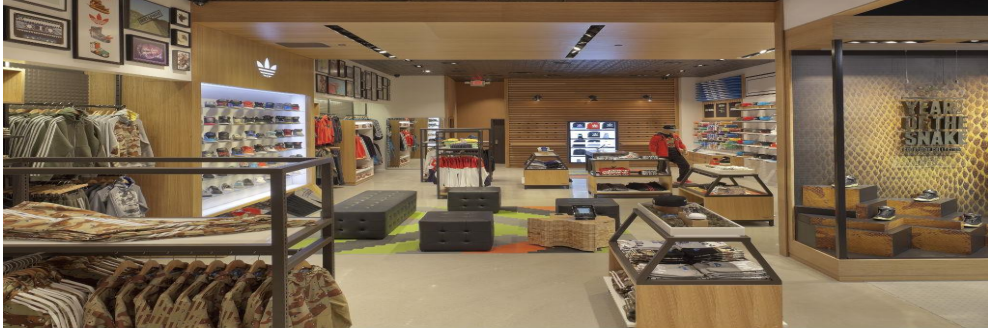
الشكل (٣٠) يوضح خامة الجلد المستخدمة



الشكل (٣١) يوضح خامة الزجاج المستخدمة

٧-الالوان المستخدمة

تم استخدام الوان الخشب الفاتحة في مناطق العرض



الشكل (٣٢) يوضح الالوان المستخدمة داخل المعرض

٨-توزيع الاضاءة

تم استخدام الاضاءة المنتشرة داخل المعرض وكما تم استخدام الاضاءة الطبيعية من خلال

المدخل الكبير الواسع الزجاجي .



الشكل (٣٣) يوضح الانارة الطبيعيه الداخلة من واجهة المعرض

٩- الخامات المستخدمة

تم استخدام خامة الخشب بصورة خاصة داخل المعرض وذلك بحسب التصميم العام للمعرض



الشكل (٣٤) يوضح خامة الخشب



الشكل (٣٥) يوضح خامة الخشب

الفصل الثاني الاطار النظري

- المقدمة.
- انواع الرياضة.
- انواع المستلزمات الرياضية.

الفصل الثاني

الاطار النظري

١- المقدمة

تُعرف الرياضة بأنها مجهود جسديّ يمارس وفق قوانين معيّنة لأهداف عديدة منها: من أجل المتعة والترفيه، ومنها من أجل المنافسة وتطوير المهارات، ومنها لتقوية الثقة بالنفس ولتقوية الجسد.

وبالنظر إلى نشأة الرياضة فقدت دلت الآثار المصرية بأن المصريين قد مارسوا الرياضة قديماً ومنها رياضة الرقص والمصارعة، وكذلك فقد احتوت اللوحات الفرعونية على صور لفراعنة وهم يمارسون رياضة الصيد ومطاردتهم للغزلان والأسود بواسطة عرباتهم وباستخدام للأقواس.

وكذلك فقد دلت آثار العصر اليوناني بأن الكثير من أنواع الرياضات كانت ينظم لها المسابقات بين المشاركين، فقد استوحيت الرياضة من الأعمال البدائية التي كان يمارسها الإنسان في حياته العادية مثل مطاردته لفريسته من أجل لقمة العيش، وكذلك رياضة العدو والرماية.

وأيضاً فقد استوحيت رياضة السباحة من عملية صيد الأسماك، ورياضة القفز من عمليات القفز لتجاوز الكوارث الطبيعية التي كانت تحدث، واستوحيت كذلك رياضة سباق الخيل من استعمال الخيول كوسيلة للنقل.

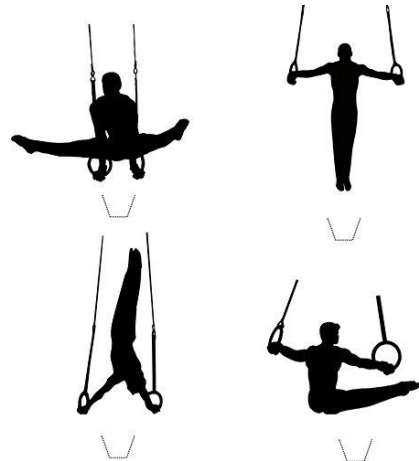
٢- أنواع الرياضة

أنواع الرياضة إذا تكلمنا بالتفصيل عن أنواع الرياضات، فإننا لن ننتهي منها، لأنها ذات عددٍ مهولٍ من التَّنوع والاختلاف، ولكن يمكننا تقسيمها لعدَّة أقسام وضرب بعض الأمثلة على كلِّ قسم منها لمعرفة فوائدها بالنسبة لنا، وهي كالتالي:

رياضات اللياقة البدنية كل أنواع الرياضة تحتاج إلى لياقةٍ بدنيةٍ عالية، ولكن بعضها منحصِّصٌ بشكلٍ كبيرٍ في هذا المجال، ومن الأمثلة عليها: الجباز: يتمتَّع لاعبو الجباز بلياقةٍ بدنيَّةٍ فريدة، فطريقة قفزهم والليونة التي يتمتعون بها، لن تجدها في الألعاب الأخرى، فهي تساعد على تدريب الجسد لقوة التَّحمُّل، وترفع من مستوى النِّفَّة بالنفس، والليونة بالحركات، وجمال الجسم ورشاقته، وخفَّة الحركة، وكذلك نجد نفس الشيء في ألعابٍ أخرى تشبه الجباز. الرِّقص: يحتاج إلى لياقةٍ بدنيةٍ عالية، وإلى معرفةٍ جيِّدةٍ لكيفية تحريك كلِّ عضلةٍ في الجسم، فهو يُعتبر من بين أفضل الرياضات التي تعمل على حرق الدُّهون بشكلٍ كبير، وتختلف أنواع الرِّقص، فمنها الرقصُ الشرقي، والباليه الذي يحتاج لمرونةٍ عاليةٍ كلاعبِي الجباز، والرِّقص الغربي.



الشكل (٣٧) رياضة الرقص الغربي



الشكل رقم (٣٦) رياضة الجباز

رياضات جماعية هي الرياضات التي تحتاج إلى روح الفريق بأن يعمل مع بعضه البعض بشكل متناغم ومتناسق، ومن أشهر الأمثلة عليها: كرة القدم بأنواعها: وهي اللعبة التي لا يخفى على أحد لأي مدى يتمتع لاعبوها باللياقة البدنية العالية، والسرعة، والقوة، والرشاقة في الحركة، والدكاء الحاد، والعمل الجماعي الذي تفتقر إليه بعض أنواع الرياضة الأخرى، ناهيك عن الفوائد الجسدية والفوائد النفسية الناتجة عن هذه الرياضة. كرة السلة والطائرة: رياضتان مختلفتان ولكنهما بعض الشيء متشابهتان، حيث تحتاجان إلى التخطيط الجماعي المتناسق الذي يرفع مستوى الذكاء لدى اللاعبين، كما أنها تزيد من القوة، والسرعة، والتكيز، وكذلك ينصح الأطباء لمن يعاني من قصر القامة بأن يمارس هاتين الرياضتين؛ مما يساعد على زيادة الطول، كما أنهما تحافظان على رشاقة البدن، وحرق الدهون الزائدة، والثقة بالنفس.



الشكل (٣٨) رياضة كرة القدم



الشكل (٣٩) رياضة كرة السلة

الألعاب القتالية يسعى الكثير من الناس إلى أن يكون بطل العالم بإحدى هذه الرياضات، لأنها تُعطي ثقةً في النفس، غير أنها من الأمور الضرورية لكل فرد، ذكراً كان أم أنثى؛ وذلك لأهميتها في الدفاع عن النفس في المواقف الحرجة، فمن أشهر الألعاب القتالية: الملاكمة: رياضةً قويّةً جداً، تحتاج إلى جسدٍ حديدي، فهي مفيدةٌ جداً إذا حُسُنَ استخدامها، وكذلك تساعد على إعطاء الإنسان قوةً تفتقر إليها الكثير من الألعاب القتالية الأخرى، حيث إن الرياضيين يعتبرونها من أقوى الألعاب التي تساعد على الدفاع عن النفس إن تطلّب الأمر ذلك.



الشكل (٤٠) رياضة الملاكمة

رياضات الذكاء الشطرنج: رياضةٌ لا تحتاج إلى العضلات في الذراعين، ولا إلى الرشاقة والليونة العالية، وإنما هي من أصعب الألعاب، فهي تُكسب حُسْنَ التَّخْطِيط، والحِكمة، وبعد النَّظَر، وكذلك سرعة البديهة في التَّعامل مع المواقف المُحرِجة.



الشكل (٤١) رياضة الشطرنج

٣-انواع المستلزمات الرياضية

تختلف المستلزمات الرياضية من لعبة الى اخرى بحيث تحتاج كل منها الى لباس خاص فيها يؤدي جميع اهداف اللعبة .

تقسم المستلزمات الى انواع تختص بالاحذية بمختلف انواعها و اشكالها لكل الرياضات فيختلف حذاء كرة القدم عن حذاء السباحة .

الاحذية الرياضية :



الشكل (٤٢) حذاء كرة القدم



الشكل (٤٣) حذاء رقص باليه

وهناك معدات خاصة لكل لعبة مثل المضارب



الشكل (٤٤) مضارب كرة الطاولة



الشكل (٤٥) مضارب كرة الريشة

الكرات المختلفة بأحجامها و ألوانها وأشكالها:



الشكل (٤٦) كرة السلة



الشكل (٤٧) كرة التنس



الشكل (٤٨) كرة البيسبول

الشبكات على اختلافها :



الشكل (٤٩) شبكة كرة تنس الطاولة



الشكل (٥٠) شبكة تنس الطاولة



الشكل (٥١) شبكة كرة القدم

الفصل الثالث

المشروع المقترح

- المقدمة
- العلاقات الوظيفية
- اسلوب التصميم
- نمط الاثاث المستخدم وتوزيعه
- الاضاءة وتوزيعها
- المخطط المقترح
- النتائج والتوصيات

الفصل الثالث

المشروع المقترح

التصميم الداخلي لمعرض بيع مستلزمات رياضية

١- المقدمة

من خلال ما سبق من تحليل لدراسات مختلفة محلية و عربية وعالمية تم اقتراح تصميم داخلي لمعرض بيع مستلزمات رياضية جديد من نوعه و يراعي النواحي الوظيفية و الجمالية ويحاول تفادي المشاكل التي وقع فيها المصممون في الدراسات السابقة .

٢- العلاقات الوظيفية

سيقوم المصمم بمراعاة العلاقات الوظيفية داخل المعرض بدرجة كبيرة حيث سيتم توفير مناطق خاصة بالموظفين مفصولة بشكل تام عن الزبائن و كما سيتم دراسة ل مسارات و حركة الزبائن داخل المعرض بحيث يراعي الاعداد الكبيرة التي يمكن ان ترتاد مثل هذه المعارض الرياضية .

٣- اسلوب التصميم

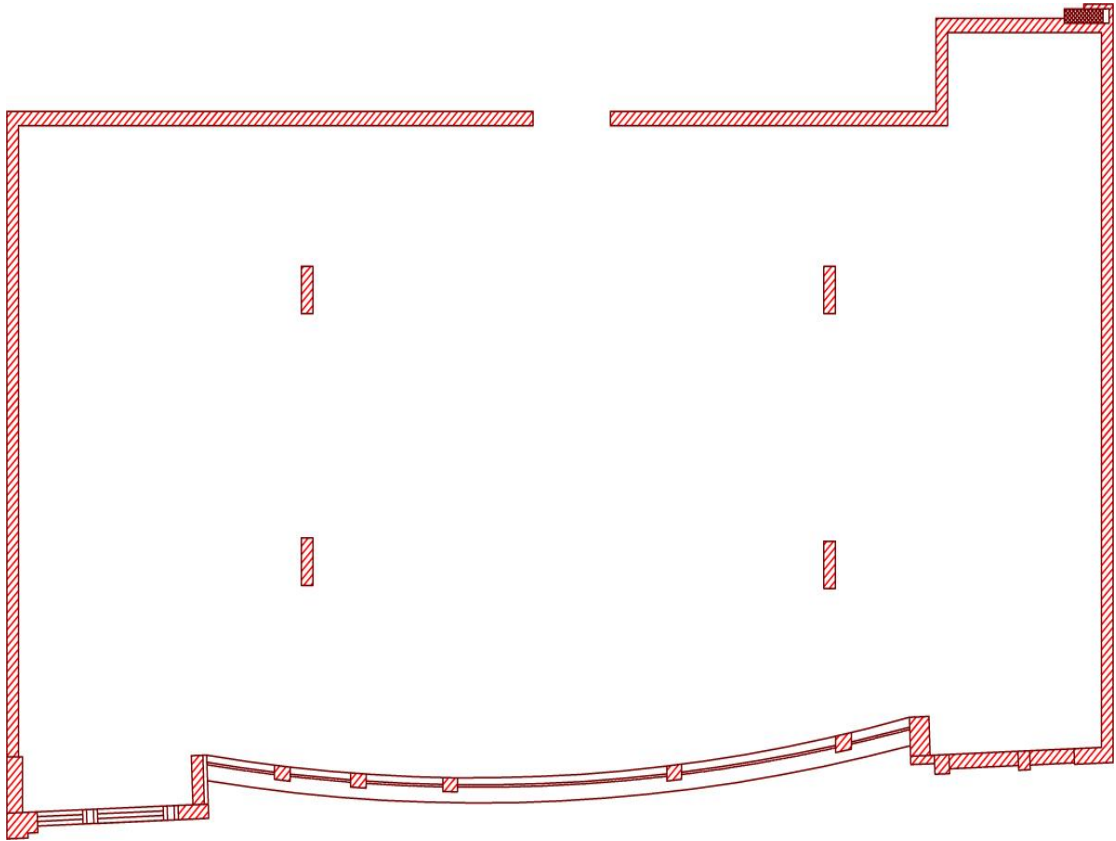
سيتم اختيار اسلوب الذي ستايل في تصميم المقترح وذلك لانه يبرز مناطق العرض بطريقة مميزة و جمالية .

٤- نمط الاثاث المتبع

سيتم اختيار الاثاث بطريقة تلائم التصميم المتبع و الخامات المناسبة لهذا النوع من المعارض .

٥- الاضاءة و توزيعها

سيتم استخدام انواع مختلفة من الاضاءة مثل الاضاءة المنتشرة لجميع اجزاء المعرض و الاضاءة المخفية المسحورة عند مناطق العرض و الاضاءة الطبيعية ايضا عند المدخل والاضاءة المركزة عند المستلزمات الخاصة و الحديثة.



الشكل (٥٢) المخطط المقترح للمشروع

المصدر : الطالب

النتائج

استنادا الى الحالات الدراسية المختلفة ما بين المحلية والعربية والعالمية ، تم الوصول الى عدة

نتائج منها:

١- عدم إظهار الاهتمام في التصميم المتبع في المكان وعدم استخدام اسلوب تصميمي واضح.

٢- سوء عرض المنتجات وتكديسها على الارفف بطريقة متقاربة جدا.

٣- الاستخدام الخاطئ لعناصر التصميم مثل : الحركة ، والألوان ، والإضاءة ، والمساحة ، والربط

بين المناطق ، والتوزيع.

٤- عدم الربط بين التصميم والأثاث والالوان مع شكل العلامة التجارية للمتجر

التوصيات

من خلال النتائج التي تم الوصول لها فانه يوصى بما يلي:

- ١- محاولة الفصل بين اقسام المعروضات وذلك من خلال تخصيص زاوية لكل نوع.
- ٢- إعادة الاهتمام في عناصر التصميم الداخلي مثل الحركة والألوان وغيرها .
- ٣- الاهتمام في مناطق العرض وطريقة العرض والخامات المستخدمة في المناطق لجذب الزبون.
- ٤- الدراسة الجيدة لمسارات الحركة داخل المعرض وخاصة مناطق الموظفين.
- ٥- الاهتمام في تصميم واجهة المشروع لجذب نظر الزبون للمعرض.
- ٦- إعطاء التصميم الداخلي الأهمية الكبرى في مجال المعارض بالسوق المحلي وذلك لجذب الزبون وإعطائه الراحة من ناحية القدرة على إيجاد المطلوبة والتجول داخل المعرض.

الكتب و المراجع

محرك البحث العالمي Google.

كتاب الثقافة الرياضية لدكتور يوسف محمد الزامل.

كتاب الرياضة و الصحة البدنية لدكتور فاروق عبد الوهاب .

فهرس الصور والاشكال

- الشكل (١).....١٤
- الشكل (٢) ١٥
- الشكل (٣) ١٦
- الشكل (٤) ١٧
- الشكل (٥) ١٨
- الشكل (٦) ١٨
- الشكل (٧) ١٩
- الشكل (٨) ٢٠
- الشكل (٩) ٢١
- الشكل (١٠) ٢١
- الشكل (١١) ٢٢

- الشكل (١٢) ٢٢
- الشكل (١٣) ٢٣
- الشكل (١٤) ٢٤
- الشكل (١٥) ٢٥
- الشكل (١٦) ٢٥
- الشكل (١٧) ٢٦
- الشكل (١٨) ٢٧
- الشكل (١٩) ٢٧
- الشكل (٢٠) ٢٨
- الشكل (٢١) ٢٨
- الشكل (٢٢) ٢٩
- الشكل (٢٣) ٢٩

- الشكل (٢٤) ٣٠
- الشكل (٢٥) ٣٠
- الشكل (٢٦) ٣١
- الشكل (٢٧) ٣٢
- الشكل (٢٩) ٣٢
- الشكل (٣٠) ٣٣
- الشكل (٣١) ٣٤
- الشكل (٣٢) ٣٤
- الشكل (٣٣) ٣٥
- الشكل (٣٤) ٣٥
- الشكل (٣٥) ٣٦
- الشكل (٣٦) ٣٩

- الشكل (٣٧) ٣٩
- الشكل (٣٨) ٤٠
- الشكل (٣٩) ٤٠
- الشكل (٤٠) ٤١
- الشكل (٤١) ٤١
- الشكل (٤٢) ٤٢
- الشكل (٤٣) ٤٢
- الشكل (٤٥) ٤٣
- الشكل (٤٦) ٤٣
- الشكل (٤٧) ٤٤
- الشكل (٤٨) ٤٤
- الشكل (٤٩) ٤٤

الشكل (٥٠) ٤٥

الشكل (٥١) ٤٥