



كلية الفنون الجميلة  
قسم الفنون التطبيقية



جامعة النجاح الوطنية

## التصميم الداخلي لمعارض بيع المجوهرات

إعداد/إبراهيم خليل اللحام.

إشراف/د. ميرفت عياش.

بحث مقدم استكمالاً لمتطلبات بحث مشروع تخرج في تخصص التصميم الداخلي

فبراير 2017

## الإهداء

إلى منارة العلم والإمام المصطفى الذي علم المتعلمون إلى سيد الخلق إلى رسولنا محمد صلى  
الله عليه وسلم.

إلى من جرع الكأس فارغاً ليسقيني قطرة الحب, إلى من أزاح الأشواك عن دربي ليمهد لي طريق  
العلم, إلى النور الذي ينير لي درب النجاح (والدي العزيز).

إلى أُمِّي التي نودتني بالحنان والمحبة, إلى ملاكي في الحياة , إلى معنى الحب و الحنان , إلى  
من كان دعائها سر نجاحي وحنانها بلسم جراحي إلى ست الحبايب (والدتي العزيزة).

إلى القلوب الطاهرة الرقيقة والنفوس البريئة إلى ریحان حیاتی ( إخوتي وأصدقائي).

## الشكر والتقدير

لابد لنا ونحن نخطو خطواتنا الأخيرة في الحياة الجامعية من وقفة نعود إلى أعوام قضيناها في رحاب الجامعة مع أساتذتنا الكرام الذين قدموا لنا الكثير باذلين بذلك جهود كبيرة في بناء جيل الغد لتبعث الأمة من جديد .

وقبل أن نمضي تقدم أسمى آيات الشكر والامتنان والتقدير والمحبة إلى الذين حملوه أقدس رسالة في الحياة, إلى الذين مهدوا لنا طريق العلم والمعرفة إلى جميع أساتذتنا الأفاضل .

## المخلص

يحتوي البحث على دراسة منهجية وتحليلية لمعارض المجوهرات وضمن أطار الدراسة المنهجية يحتوي على أهمية الاقتصادية للمشروع المقترح التي تهدف إلى تحديد نقاط الضعف بمعارض المجوهرات الموجودة في الوقت الحاضر في فلسطين من ناحية التصميم الداخلي بالإضافة إلى تحديد المشكلة التي تتناول جانب من الإهمال في مجتمعاتنا وهي عدم وجود مراكز ومعارض مجوهرات تليق بالمحتوى المعروض نظرا لأهميته من ناحية مادية بالإضافة إلى تحديد سبب اختيار معرض مجوهرات للدراسة وهي نقطة انطلاق من أجل تحديد ما يليق بأهمية المجوهرات وتحديد ما تحتاجه المجوهرات من أجل عرضها بطريقة علمية تتحقق مع الطبيعة الفراغية التي تحتاج لها .

وسيتم عرض مجموعة من معارض المجوهرات التي تدرج تحت عنوان دراسة تحليلية لكل من الحالة المحلية والحالة العربية والحالة العالمية التي تتناول التدرج في عملية التحليل من العام للخاص تتمحور بدراسة النسب ودراسة الحركة والأسلوب المتبع بتصميم الداخلي وطبيعة الألوان المستخدمة بالإضافة إلى تحديد نمط الأثاث المستخدم وكافة الجوانب من أجل التعرف على كافة الاحتياجات وتعرف على نقاط الضعف الموجودة من أجل تقاؤها بالمشروع المقترح .

## الفهرس

الأهداء.....	Error! Bookmark not defined.....
3.....	الشكر والتقدير.....
4.....	الملخص.....
5.....	الفهرس.....
9.....	( الفصل الأول ).....
10.....	المقدمة.....
11.....	أهمية المشروع المقترح.....
11.....	مشكلة البحث.....
12.....	فروض البحث.....
12.....	حدود البحث.....
13.....	منهجية البحث.....
14.....	خطة البحث.....
15.....	الناحية التاريخية.....
17.....	الناحية الاقتصادية.....
18.....	( الفصل الثاني ).....
19.....	دراسة تحليلية محلية (معرض أبو حسيب للمجوهرات):.....
19.....	المقدمة.....
19.....	تعريف بالحالة الدراسية:.....
20.....	تحليل الشكل الخارجي (الواجهة الخارجية للمشروع):.....

22	تحليل المساحات الداخلية (دراسة النسب والمساحات) :
24	تحليل الحركة الداخلية
24	أسلوب التصميم المتبع
26	نمط الأثاث المستخدم وتوزيعه
28	الإضاءة وتوزيعها
29	الألوان المستخدمة
30	الخامات المستخدمة
33	دراسة تحليلية عربية (Octium)
33	المقدمة
33	تعريف بالحالة الدراسية:
33	مخطط المسقط الأفقي
34	تحليل الشكل الخارجي (الواجهة الخارجية للمشروع):
36	تحليل المساحات الداخلية (دراسة النسب والمساحات) :
37	تحليل الحركة الداخلية
37	أسلوب التصميم المتبع
39	نمط الأثاث المستخدم وتوزيعه
40	الإضاءة وتوزيعها
41	الألوان المستخدمة
42	الخامات المستخدمة
45	دراسة تحليلية عالمية (Burma)

45	المقدمة.....
45	تعريف بالحالة الدراسية:.....
45	مخطط المسقط الأفقي .....
46	تحليل الشكل الخارجي (الواجهة الخارجية للمشروع): .....
47	تحليل المساحات الداخلية (دراسة النسب والمساحات) : .....
48	تحليل الحركة الداخلية .....
49	أسلوب التصميم المتبع .....
50	نمط الأثاث المستخدم وتوزيعه.....
51	الإضاءة وتوزيعها.....
52	الألوان المستخدمة .....
53	الخامات المستخدمة.....
56	( الفصل الثالث ) .....
57	المشروع المقترح .....
57	المقدمة.....
57	تعريف بالحالة الدراسية.....
58	موقع المشروع المقترح.....
58	مخطط المسقط الأفقي .....
59	مخطط المسقط الأفقي للتصميم المقترح.....
59	تحليل الشكل الخارجي (الواجهة الخارجية للمشروع): .....
60	تحليل المساحات الداخلية (دراسة النسب والمساحات) : .....

61	أسلوب التصميم المتبع .....
62	نمط الأثاث المستخدم وتوزيعه .....
64	الإضاءة وتوزيعها .....
65	الألوان المستخدمة .....
66	الخامات المستخدمة .....
68	( الفصل الرابع ) .....
69	النتائج .....
70	التوصيات .....
71	(الفصل الخامس) .....
72	المراجع .....
75	فهرس الأشكال .....
75	الرسم التوضيحي .....
76	الصور .....
77	الملاحق .....

## ( الفصل الأول )

## المقدمة

المجوهرات أو الجواهر هي شكل من أشكال الزينة الشخصية مثل:

القلادة، الخاتم، البر وش، الأقراط، السوار. يمكن إن تصنع المجوهرات من مواد مختلفة ولكنها غالبا ما تصنع من الأحجار الكريمة، المعادن الثمينة، أصداف البحر.

العوامل المؤثرة في اختيار المواد تتنوع حسب الاختلافات الثقافية، ومدى توافر المواد. قد تكون نوعية معينة من المجوهرات موضع تقدير بسبب خصائص موادها، تصاميمها، أو لرموز ذات معنى خاص.

وتتفنن شركات إنتاج المجوهرات و حرفي التصنيع بإنتاج مجوهرات متنوعة الأشكال والخامات، حيث تتواجد بالمعارض أنواع كثيرة من المجوهرات الثمينة، وتختلف معارض ومتاجر بيع المجوهرات عن بعضها البعض من حيث هينتها وتصميمها الداخلي حيث لا بد وأن يتناغم التصميم مع نمط ومستوى المجوهرات المعروضة، نجد أنفسنا مطالبين بتصميم فراغات وفخمه وأنيقة تليق بما سيعرض بداخلها.

## أهمية المشروع المقترح

تهدف الدراسة إلى البحث وابتكار عن كل ما هو مناسب مع طبيعة الهدف المنشود إليه الذي يسعى صاحب المركز في تحقيقه بالإضافة إلى دراسة سبل النجاح للمعرض وتميزه عن غيره بالمجتمع.

وان تصميم الداخلي للمعارض التجارية وترتيبها بشكل ملائم هو من أهم العوامل التي تساعد على جذب الزبائن وشعورهم بالارتياح عند دخول المعرض بغرض الشراء، حيث يرفع التصميم الداخلي الجيد من قيمه المعروضات بداخل المعرض، وعلى العكس فأن سوء التصميم الداخلي والتأثير بنفس المعرض ينعكس بصورة سلبية على ما يحتويه من بضائع فييخس من قيمتها.

## مشكلة البحث

نظرا لقلة الاهتمام بالتصميم الداخلي لمعارض المجوهرات التي هي محور البحث حيث أستنتج من خلال الدراسة في هذا المجال العديد من المشاكل من ضمنها :

1. مشاكل بطرق عرض المجوهرات.
2. مشاكل بكيفية توزيع الإضاءة الصناعية.
3. مشاكل في اختيار الخامات والألوان المناسبة.
4. مشاكل في مسارات الحركة والتخزين.
5. مشاكل بالواجهات الخارجية للمعارض.

## فروض البحث

يعتبر هذا البحث دراسة أولية للمشاكل المتعلقة بالتصميم الداخلي لمعارض المجوهرات

الفرضيات:

1. يفترض إن التحكم بكمية الضوء يؤدي إلى الحد من الإبهار البصري.
2. يفترض إن إعادة تصميم واجهات العرض يؤدي إلى ظهور السلع بشكل أفضل.
3. يفترض إن استخدام ألوان وخامات جذابة يعمل على تقوية التصميم .
4. تفترض إن أعاده توزيع مسارات الحركة يؤدي إلى تسهيل الحركة بين وجهات العرض.

## حدود البحث

سيقع هذا البحث ضمن حدود مكانيه وزمنية وبشري:

الحدود الزمنية: معارض بيع المجوهرات ما بين (2017).

الحدود المكانية: معارض بيع المجوهرات في ( فلسطين\_ الضفة الغربية ).

الحدود الإنسانية: فئة برجوازية فوق الـ 20 عام .

## منهجية البحث

1. المنهج الوصفي<sup>1</sup>: يوظف هذا البحث المنهج الوصفي باعتباره المنهج الملائم لملاحظة

المشاكل التي تعانيها المعارض الموجودة، حيث سيجري استخدام هذا المنهج لوصف

الأسلوب التصميمي المتبع، الخامات والألوان المستخدمة، نمط الأثاث المستخدم،

الإضاءة المستخدمة وتوزيعها والعلاقات الوظيفية.

2. المنهج التحليلي<sup>2</sup>: يوظف هذا البحث المنهج التحليلي باعتباره المنهج المناسب للبحث

في مسببات المشاكل التي تمت ملاحظتها ووصفها وتحليل هذه المسببات والبحث في

إمكانية حلها.

3. المنهج الاستقرائي<sup>3</sup>: يوظف هذا البحث المنهج الوصفي باعتباره المنهج المناسب للبحث

في تحليل وفهم أسباب المشاكل والبحث في إمكانية حلها، حيث سيجري استخدامه في

دراسة معارض المجوهرات وأنواعه، فهم متطلبات معارض بيع المجوهرات، الهدف منها،

علاقتها بالتصميم الداخلي وكيفية تحقيق هذه الأهداف من خلال التصميم الداخلي لها.

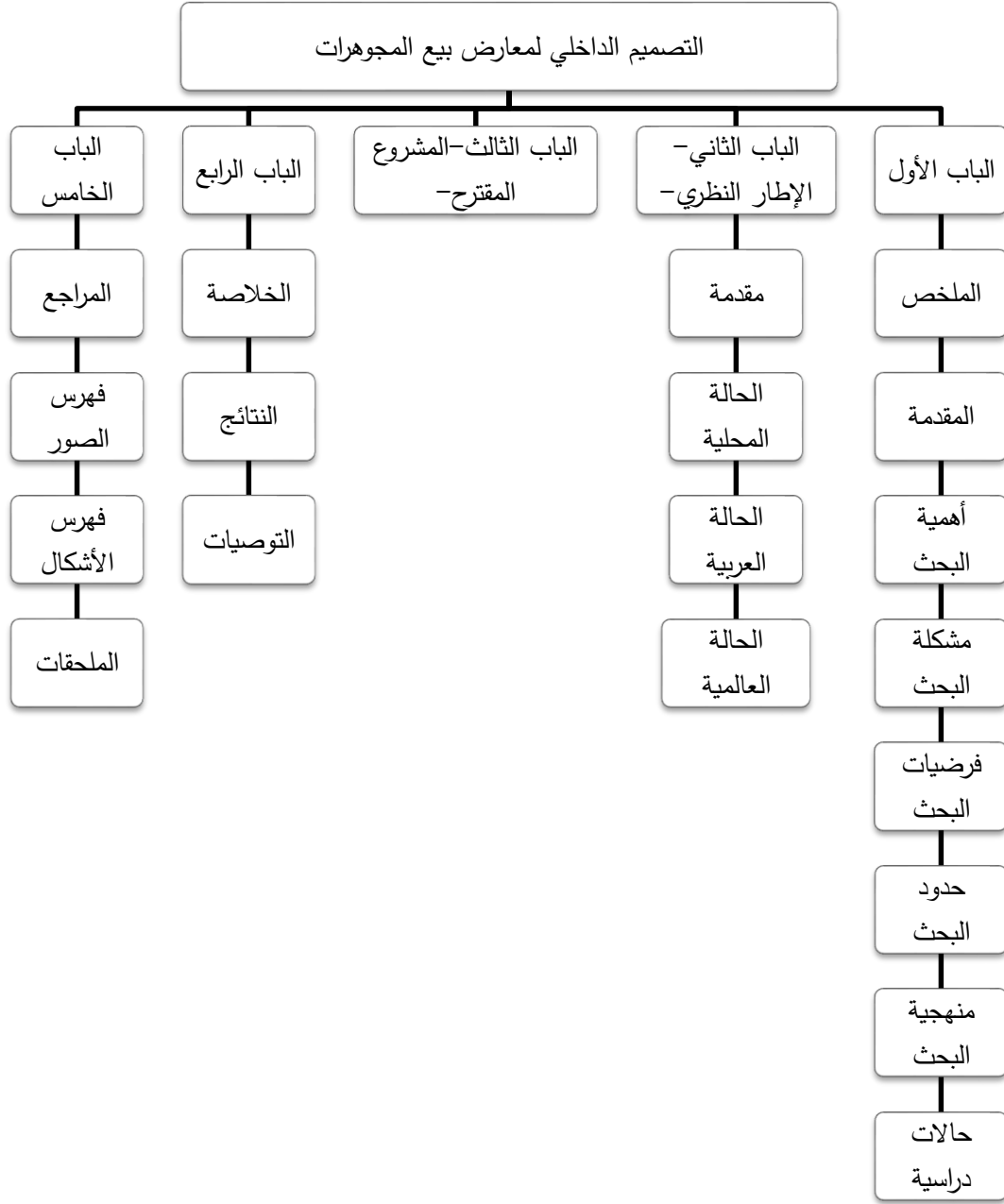
---

<sup>1</sup>المنهج الوصفي: أنه مجموعة الإجراءات البحثية التي تتكامل لوصف الظاهرة أو الموضوع اعتماداً على جمع الحقائق والبيانات وتصنيفها ومعالجتها وتحليلها تحليلاً كافياً ودقيقاً؛ لاستخلاص دلالتها والوصول إلى نتائج أو تعميمات عن الظاهرة.

<sup>2</sup>المنهج التحليلي: يقوم هذا المنهج على عمليّاتٍ ثلاث: التفسير، والتّقد، والاستنباط، وقد تجتمع هذه العمليّات كلّها في سياق بحثٍ معيّن، أو قد يكتفي ببعضها عنها، وذلك بحسب طبيعة البحث.

<sup>3</sup>المنهج الاستقرائي: هو المنهج الذي ينتقل فيه الباحث من الجزء إلى الكل، أو من الخاص إلى العام، فهو يسير متدرجاً في التعميم حتى يصل إلى حكم عام أو قضايا كلية، وهو يقوم في كل خطواته على الملاحظة والتجربة، واستقراء الجزئيات الواقعية.

## خطة البحث



رسم توضيحي 1: الشكل أعلاه يوضح الخطة المتبعة.

## الناحية التاريخية

انتشرت هذه الصناعة في معظم المدن الفلسطينية، وتتركز حالياً في مدن: القدس، والخليل، ونابلس. ويمكن التعرف على واقع هذه الصناعة من خلال استعراض بعد المراحل التي مرت بها على النحو التالي:

**إبان الانتداب البريطاني:** اتسم تصنيع المعادن الثمينة في عهد الانتداب البريطاني باستخدام الطرق اليدوية البدائية، واعتمدت صياغة الذهب والمجوهرات بشكل رئيسي على الذهب "الكسر" (المأخوذ من أيدي الناس)؛ أما الذهب الخام، فقد كانت سلطات الانتداب هي من تتولى توفيره وبكميات قليلة. ولم يكن هناك أي ضمانات للجودة سوى "الشنشنة" الشخصية للصائغ.

**العهد الأردني والمصري منذ ( 1948 - 1967 ):** لم تشهد تصنيع المعادن الثمينة في الضفة الغربية في عهد الحكم الأردني؛ أو في قطاع غزة في عهد الحكم المصري؛ أي تطور يذكر عما كانت عليه في عهد الانتداب البريطاني، باستثناء الارتقاء بالعمل اليدوي، الذي أصبح أكثر تطوراً.

**عهد الاحتلال الإسرائيلي منذ ( 1967 - 1994 ):** ارتقى تصنيع المعادن الثمينة، والذي يكاد تنحصر في صياغة الذهب، بدخول الآلات في عملية التصنيع؛ وعمل الحاكم العسكري على ضبط السوق بتوفير "ذهب الحلة" للصياغة، وكذلك ضبط الجودة بواسطة "اختبار المحك" للمشغولات، وإعطائها وسماً حسب العيار؛ ولكن هذه العملية لم تدم أكثر من ثلاث سنوات؛ إذ عادت الفوضى إلى هذا المجال؛ فإن الاحتلال لم يكن معنياً بالمحافظة على هذه المدخرات، ولم

يكن ليعترك سوق الذهب مفتوحاً للتلاعب بدون رقابة أو محاسبة؛ فظل الاعتماد في الثقة بجودة الذهب مرهوناً بمصادقية التاجر والصائغ.

**عهد السلطة الوطنية الفلسطينية منذ ( 1994 ):**سعت السلطة الوطنية الفلسطينية إلى تنظيم هذا القطاع، الذي يمثل أحد أعمدة الاقتصاد الفلسطيني؛ فسارعت على إنشاء "مديرية دمع ومراقبة المعادن الثمينة"، بموجب القانون رقم ( 5 ) لسنة ( 1998 ) وتعديلاته، الصادر عن المجلس التشريعي الفلسطيني؛ بهدف مراقبة حركة تداول المعادن الثمينة والأحجار الكريمة في فلسطين، ورفع مستوى الجودة والكفاءة، وتطوير القوانين والأنظمة بما يخدم الوطن والمواطن، وحماية الاحتياط التجاري والمنزلي من المعادن الثمينة، وخاصة الذهب.

قامت بزيارة معرض أبو حسيب للمجوهرات وقد بدء في افتتاح معرض أبو حسيب لبيع المجوهرات في ( فلسطين \_ مدينة طولكرم ) سنة ( 1971 ) وقد أتقنوا صناع الذهب والمجوهرات كصناعه يدوية وأخذوا الخبرات في طرق التصنيع والتشكيل من أمريكا وروسيا وإنهم يمتلكون تطورات عالية جدا في العمل بسبب متابعتهم للتطور و وكيفية التصنيع والاهتمام بالتفاصيل بالتصنيع بالدول الأوروبية وان البداية في العمل كانت صعبة جدا بسبب المنافسة بالأسواق وكانت الصناعة تنحصر على الاحتلال إسرائيل في ذلك الوقت أكثر من الأراضي الفلسطينية وتم الاهتمام بالتصميم المجوهرات بطريقة مميزة لتختلف وتتميز عن صناعات الاحتلال الإسرائيلي في سنة ( 1980 )تم دخول سوق العمل بصورة كبيرة وواسعة وكانوا يضعون بصمة مختصة لمعرضهم على قطع المجوهرات المباعة وتم الاهتمام بالتصميم الداخلي للمعرض ما بين فترة والأخرى لمواكبة التطور وللفت أنظار الزبائن إلى المعرض وان الاهتمام بتصميم المعرض يعد من الأمور الأساسية لأنها تسهم في تطور المعرض وزيادة المبيعات

فالتصميم الداخلي للمعرض هو أمر مكمل للمعروضات وتم تصميم الداخلي للمعرض عدة مرات ما بين الفترة والأخرى وكانت آخر فتره تم بها التصميم الداخلي للمعرض سنه ( 2015 ) وسيتم إعادة تصميمه مرة أخرى في الفترة القريبة.

2017/3/4 <http://info.wafa.ps/atemplate.aspx?id=8794>

## الناحية الاقتصادية

إن الأهمية الاقتصادية للمجوهرات لا تعتبر محلية بحيث أنها لا تقع تحت تأثير بلد معين ضمن دائرة مغلقة ومحدودة وخاصة من الناحية الاقتصادية وإضافة أيضا إلى القيمة المعنوية , على العكس تماما إلى أن للمجوهرات قيمة اقتصادية عالمية مرتبطة في جميع أنحاء العالم وأي تغيير يطرأ على المجوهرات من ناحية الاقتصادية سيكون تغيير عالمي مؤثر على جميع بلدان العالم يقع من ضمن تأثيرات لدول العظمى وخاصة أدول المنتجة للمجوهرات .

ونجد الأهمية الاقتصادية الكبيرة للمجوهرات إلى أنها تعتبر عامل من عوامل الأساسية لقيام اقتصاد الدولة وفي كثير من بلدان العالم يقوم الاقتصاد فيها على المجوهرات و, ولتأكيد على كل من الأهمية الاقتصادية والمعنوية للمجوهرات بمختلف أنواعها يوجد هناك أسواق البورصة العالمية للمجوهرات ويوضح فيها إي تغيير يطرأ على المجوهرات من جميع النواحي كما هو الحال لأسعار العملات والأسهم والأوراق المالية .

## ( الفصل الثاني )

## دراسة تحليلية محلية (معرض أبو حسيب للمجوهرات):

### المقدمة

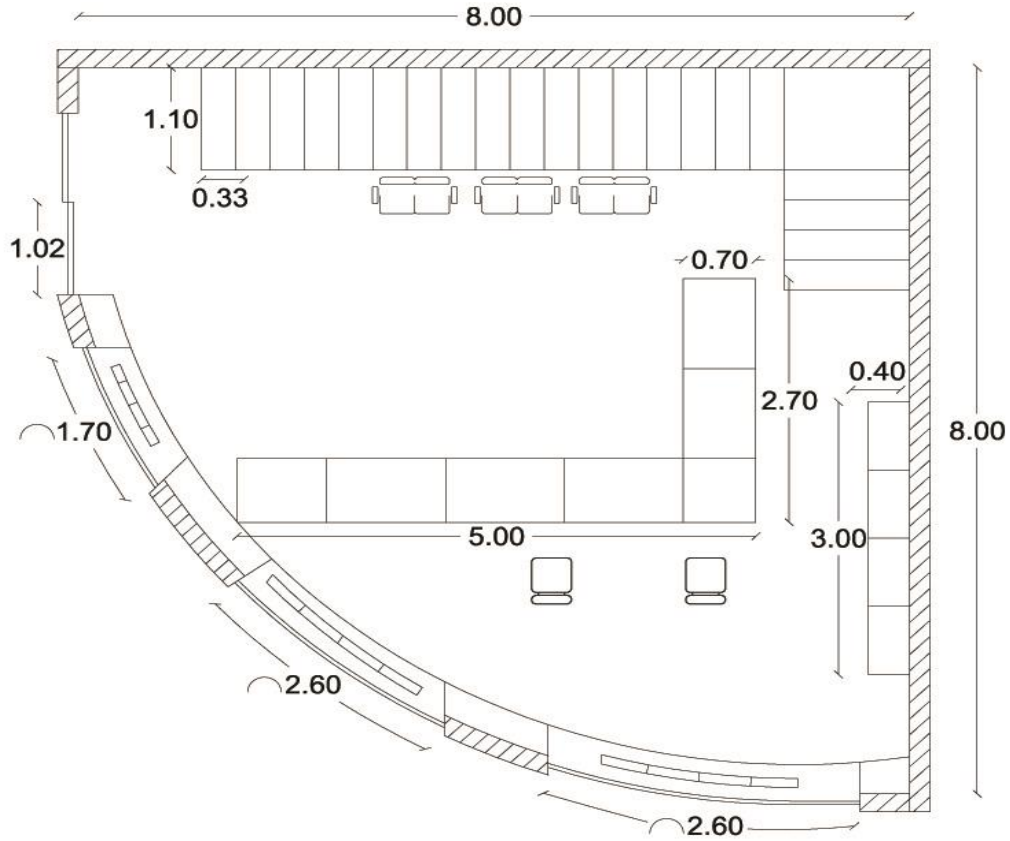
### تعريف بالحالة الدراسية:

معرض أبو حسيب لبيع المجوهرات.

الموقع: فلسطين\_ طولكرم\_ شارع باريس.

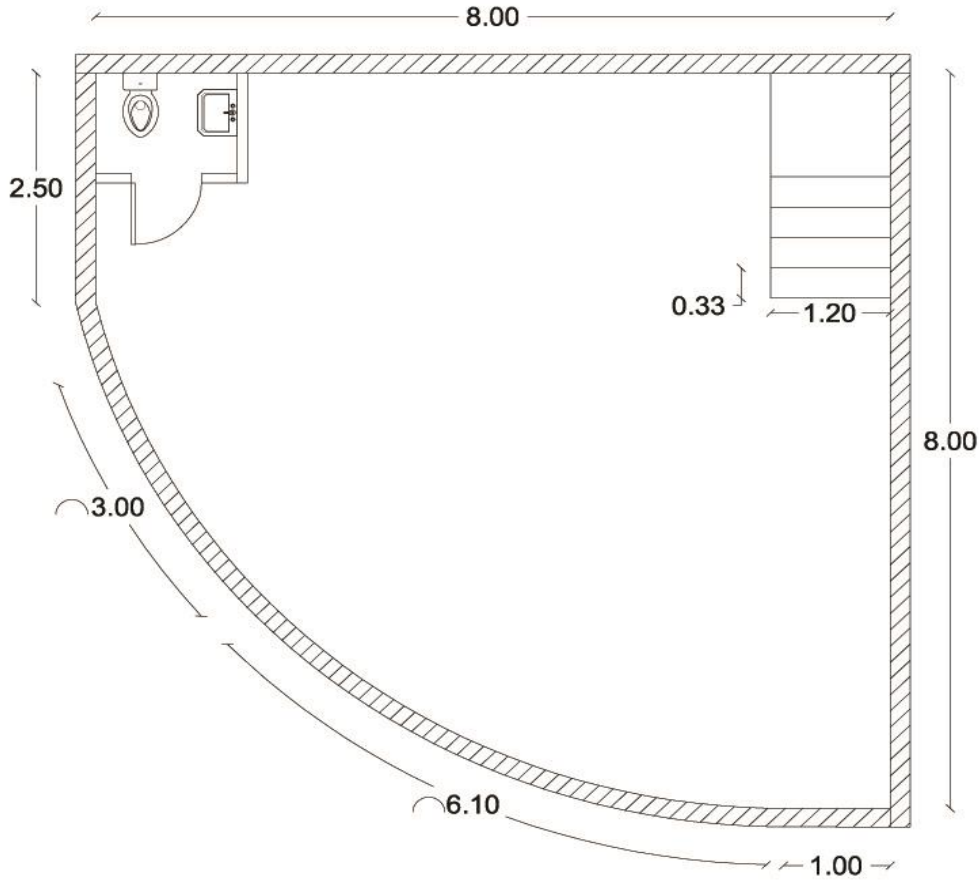
المساحة: مكونة من طابقين 64 متر مربع للطابق الواحد بواقع اجمالي 124 متر مربع.

### مخطط المسقط الأفقي



رسم توضيحي 2: يوضح المسقط الأفقي للطابق الأول .

## المسقط الأفقي للطابق الثاني:



رسم توضيحي 3: يوضح المسقط الأفقي للطابق الثاني.

المصدر: رسم الطالب.

## تحليل الشكل الخارجي (الواجهة الخارجية للمشروع):

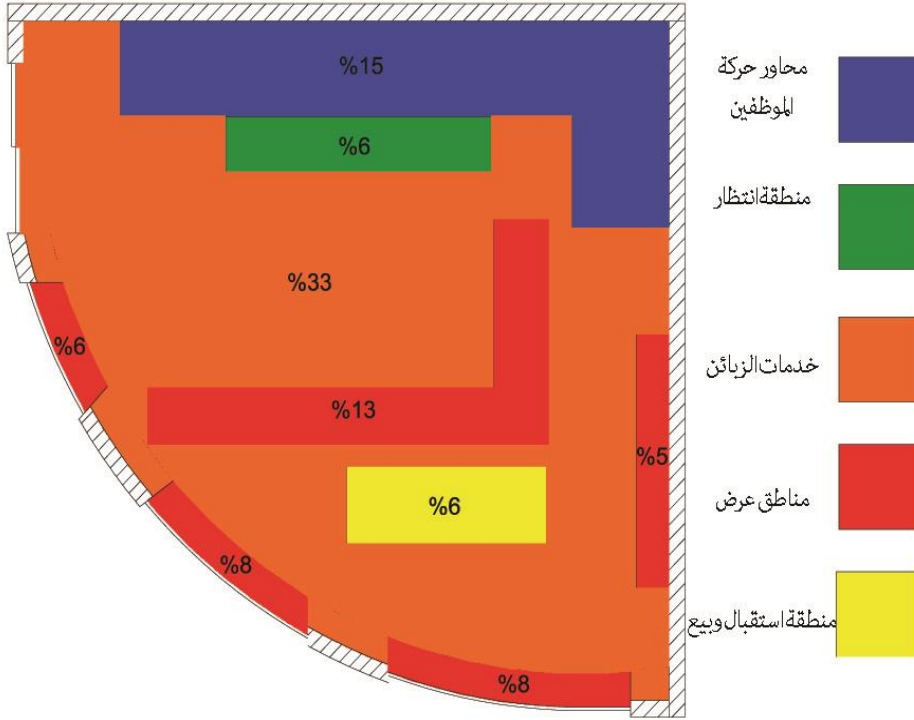
تم استخدام الحجر الطبيعي في الواجهة الخارجية، تم استخدام الطراز التصميمي (Modern) في التصميم الداخلي والخارجي لمعرض أبو حسيب للمجوهرات، تم استخدام الحجر الطبيعي في الواجهة الخارجية، وهو ما يوحي بالفخامة للمبنى وتصميم المعرض، وتم استخدام الزجاج في صورته كيبهره في تصميم الواجهة الخارجية لتوحي بالشفافية العالية وجذب أعين الزبائن في صورة

أكبر والزجاج المستخدم هو زجاج السيكوريت، وهو زجاج صلب ضد الكسر وقابل لتحمل العوامل الجوية المختلفة، وتم وضع فتارين خاصة بالعرض بالواجهة الأمامية لقطع المجوهرات، وتم استخدام خشب الجوز الطبيعي الصلب بالإضافة إلى الخشب الصناعي المرن في تصميم فتارين العرض الخاصة بمعرض أبو حسيب للمجوهرات مما يوحي بالفخامة والأناقة والتجديد العصري، بالإضافة لاستخدام الإضاءة الأساسية والإضاءة الثانوية، داخل فتارين العرض لتسليطها على قطع المجوهرات لتمكن الزبائن من رؤيتها في شكل أوسع وأوضح وأجمل، وتم استخدام إحدى الواجهات الزجاجية كمنطقة لوضع العروض الخاصة بالمعرض، وتم استخدام ماله (Stainless Steel) في تصميم الواجهة الخاصة بالمعرض بطريقة هادئة وإبداعية توحي بالبساطة وتحقق الهدف المنشودة له.



صورة 1: توضح الواجهة الخارجية لمعرض الأشقر للمجوهرات.

## تحليل المساحات الداخلية (دراسة النسب والمساحات) :

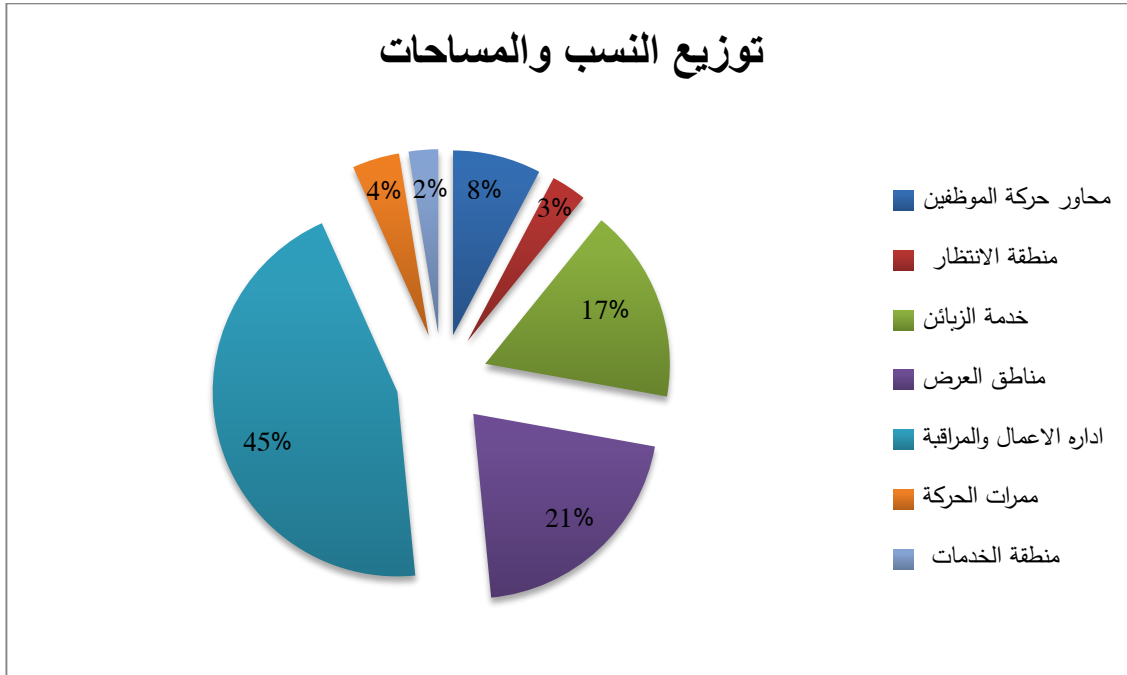


رسم توضيحي 4: يوضح تحليل المساحات في الطابق الأول في الحالة المحلية.



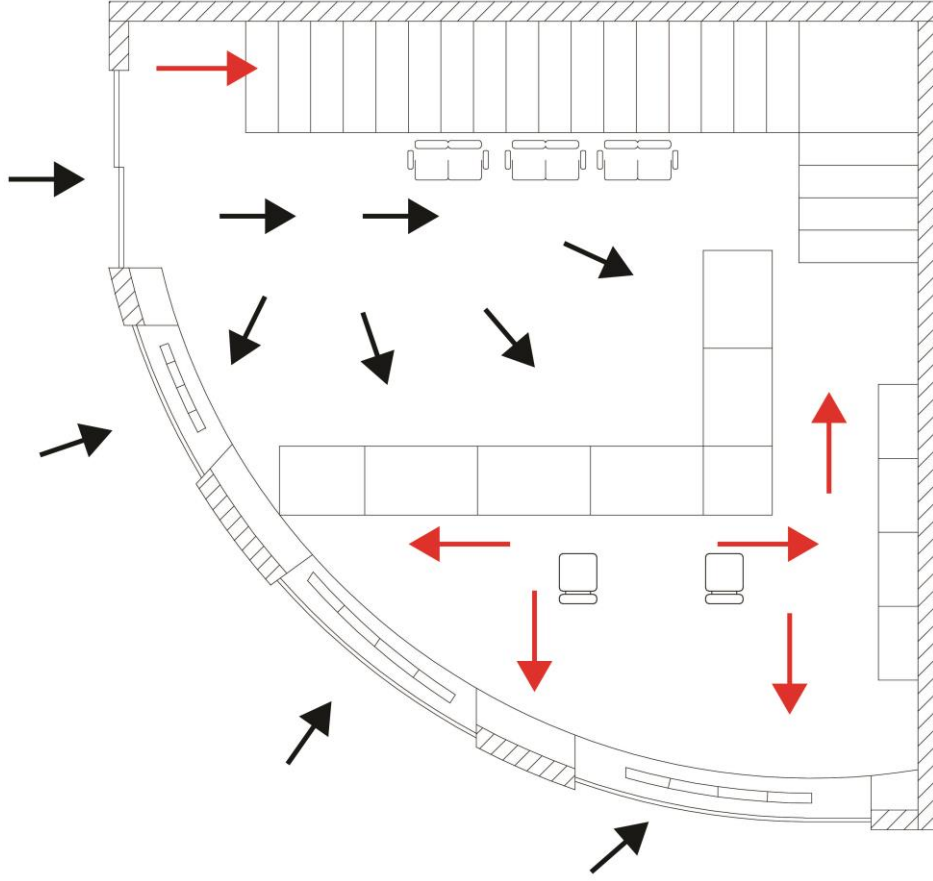
رسم توضيحي 5: يوضح تحليل المساحات في الطابق الثاني في الحالة المحلية.

رسم الطالب.



رسم توضيحي 6: يوضح توزيع النسب والمساحات.

## تحليل الحركة الداخلية



رسم توضيحي 7: المسقط الافقي موضح عليه مسارات الحركة.

## أسلوب التصميم المتبع

أسلوب التصميم الداخلي المتبع يتسم بالبساطة حيث اتبع المصمم الداخلي أسلوب حديث في التصميم يهدف إلى تحقيق الوظيفة والنظرة الجمالية واتخذ المصمم الداخلي أسلوب التصميم الداخلي (Modern)<sup>4</sup>، وقد قام المصمم الداخلي باستخدام مواد وخامات بشكل قليل وليس في

<sup>4</sup>تعريف (modern): يتميز النمط بالبساطة واستخدام الخطوط الواضحة والأسطح المصقولة أثاث هذا النمط يتميز بالأشكال الهندسية القوية ذات المظهر الأملس، يدخل في صناعة الأثاث معدن الكروم والفولاذ المقاوم للصدأ الألوان دورها محدود حيث تستخدم الألوان الخفيفة، وفي بعض الأحيان يتم توظيف لون واحد فقط بشكل واضح.

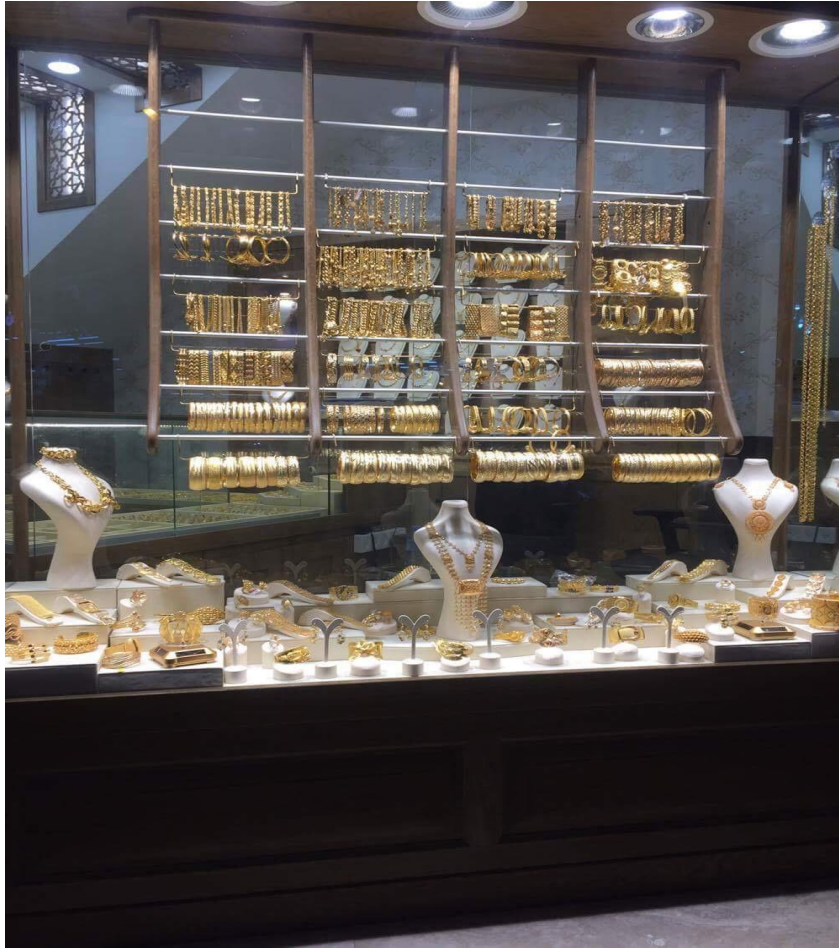
شكل كبير جدا حتى يحقق الأسلوب الخاص بالطراز (Modern)، الذي يتسم بالبساطة فقام باستخدام خشب الجوز الطبيعي واستخدام الخشب الصناعي المرن، وقام باستخدام ورق الجدران والزجاج الصلب القابل للعوامل الجوية والكسر سيكورييت.



صورة 2: توضح أسلوب التصميم المتبع.

## نمط الأثاث المستخدم وتوزيعه

يتكون التصميم الداخلي من فترينات العرض المصنعة من الخشب والزجاج بالإضافة إلى المقاعد القماشية الموجودة بالمعرض وغرفة إدارة الأعمال والمراقبة التي تتخذ نمط تصميمي حديث في شكل يتلاءم مع الأسلوب المتبع بتصميم، وبما يخص التوزيع أعتد المصمم على توزيع الأثاث بشكل يراعي بيه الناحية الوظيفية بشكل بحت بحيث كان الأثاث يرتكز بالأماكن الخاصة بزبائن والموظفين، واتسمت قطع الأثاث بالتصميم البسيط ولكنه ذو لغة تصميمية جميلة وتبع المصمم الداخلي الأسلوب التصميم (Modern) في تصميم قطع الأثاث للتناسق مع التصميم الداخلي للمعرض.



صورة 3: توضيح نمط الأثاث المستخدمة وتوزيعه.



صورة 4: توضيح نمط الأثاث المستخدم وتوزيعه.

## الإضاءة وتوزيعها

اعتمد المصمم الداخلي على نوعين من أنواع الإضاءة:

1. النوع الأول: الإضاءة الطبيعية التي وظفها المصمم من خلال الواجهة الخارجية

للمعرض التي تساعد على التواصل مع البيئة الخارجية.

2. النوع الثاني: فهو إضاءة صناعية التي استخدمها المصمم الداخلي بأسلوب توزيع

إضاءة أساسية، جمالية، بحيث تسلط الضوء على المعروضات وبذلك تساعد على

رؤيتها في شكل اكبر وتساعد على إبرازها بشكل أجمل لقد تم توزيع الإضاءة الصناعية

في جميع أركان المعرض وقد تم التركيز على وضعها فوق أماكن عرض المجوهرات

الأمر الذي يؤدي إلى زيادة في جمالية قطع المجوهرات مما يؤدي إلى زيادة في

شرائها.



صورة 5: توضح الإضاءة المستخدمة في الحالة المحلية.

## الألوان المستخدمة

استخدم المصمم عدة ألوان في التصميم الداخلي للمعرض، وأن استخدام الألوان والانسجام في ما بينها يساعد على إظهار التصميم وتقويته لان الألوان من الأمور الأساسية في التصميم الداخلي استخدم المصمم الداخلي الألوان التالية:

1. اللون الأبيض: يدل اللون الأبيض على النقاء، والصفاء، والنظافة، والوضوح،

والبساطة، وقد استخدمه المصمم الداخلي في طلاء الجدران، والسقف، وتم إدخاله في فتارين العرض بالواجهة الداخلية و الخارجية.

2. اللون الأسود: يدل اللون الأسود على الفخامة، والأناقة، والرسمية، والجدية، والغموض،

وقد استخدم المصمم الداخلي اللون الأسود في قطع الأثاث ووظفها في لون قماش الكراسي داخل المعرض.

3. اللون لجوزي(البنّي): يدل اللون البنّي على الدعم، مع وجود شعور قوي بالواجب

والمسؤولية والالتزام، وتم استخدام اللون لجوزي(البنّي)، في لون الخشب الخاص في فتارين العرض داخل المعرض.

4. اللون الرمادي: يدل اللون الرمادي الى الحيوية، والنور، ويمكن ان يدل على الكبت،

والهدوء، والتحفّظ، وقد استخدمه المصمم الداخلي في تصميم الواجهة الخارجية في الارمة الخاصة بالمعرض.

5. اللون الأحمر: يدل على القوة والإثارة، العاطفة، الحب، الطاقة، الخطر، حب المغامرة،

وتم استخدام اللون الأحمر في تصميم الواجهة الخارجية في الارمة الخاصة بالمعرض.

## الخامات المستخدمة

للخامات دور كبير في إنشاء تصميم داخلي مميز وذو مستوى رفيع وقد قام المصمم الداخلي في استخدام عدة خامات قد ساعدت على إظهار التصميم الداخلي لمعرض (أبو حسيب) للمجوهرات وهي :

1. الخشب المضغوط (MDF): وهو خشب صناعي وليس طبيعي، لذلك كثيراً ما يتردد ويرتاب من يريد شراء هذا النوع من الخشب، حيث يتكون من مزيج نشارة الخشب الطبيعي ويضاف إليه بعض المواد الكيماوية التي كبست بمكابس حرارية لتعطينا ذلك الشكل من اللوح. وعلى الرغم من هذا العيب الكبير إلا أنه لا يمكن الاستغناء عن هذا النوع من الخشب في صناعة الأثاث والأبواب والمطابخ، لأنه سهل في القص، ويمكن توفره بأي حجم وسماكة يطلبها المشتري، وهناك بعض الطرق التي يتبعها الصانع تتمحور حول معالجة هذا النوع ضد الرطوبة والحرارة وبذلك يرتفع سعره ويصبح جيداً للاستخدام، وتم استخدام الخشب في إنشاء قطع الأثاث المستخدمة للعرض في المعرض مثل فتارين العرض.

2. Stainless Steel: هو سبيكة معدنية حديدية تحتوي على خليط من العناصر حيث نسبة الحديد فيها لا تقل عن 50%، ونسبة لكروم 5%، إلى 30%، والنيكل حوالي 8.5% ونسبة الكربون بحد أقصى 22%، وتكتسب مقاومتها للصدأ والتآكل بسبب تكوين طبقة رقيقة متماسكة وغير مرئية من أكسيد الكروم تلتصق بسطح المعدن تقيه من التآكل، وتكون هذه الطبقة واقية بدرجة كافية كلما كانت نسبة لكروم في الفولاذ عالية، وتم استخدامه السلم الحامي للدرج، وتصميم الارمة الخارجية للمعرض.

3. ألواح الجبس: هي ألواح جبسية، من خليط الجبس والسليكون والفيبر جلاس ومغلقة بطبقة من الكرتون المعالج وهي نتيجة تكنولوجيا ألمانية المنشأ، ظهرت لتكون بديل للأسقف المستعارة والجدران وتصنع الألواح الجبس بمقاس 120 سم × 240 سم وأيضاً هناك مقاسات أخرى للطول من 180 سم إلى 400 سم، و لكنها قليلة التواجد بالأسواق ورغم تعدد أنواع هذه الألواح وميزاتها، فلا يوجد في الأسواق سوى ثلاث أنواع وهي: الجبس بورد عادي، الجبس بورد مقاوم للحريق، الجبس بورد المقاوم للحريق والرطوبة معاً، وتم استخدام ألواح الجبس في إنشاء التصميم الداخلي للأسقف لاستخدامه كسقف لإعطاء نظرة جمالية بالإضافة إلى سهولة توزيع الإنارة الثانوية والجمالية بصورة أكبر.
4. القماش: هو بنية مسطحة تتكون من خيوط أو ألياف، وقد يتكون أيضاً من أصبغة وملونات ومواد كيميائية أيضاً. وتصنع الخيوط بغزل ألياف الصوف الخام، أو الكتان، أو القطن، أو الحرير وهي من الألياف الطبيعية أو غيرها من المواد المركبة صناعياً وتسمى بالألياف الاصطناعية مثل النايلون والأكريليك، وتم استخدام القماش في منطقة جلوس الزبائن في مناطق البيع ومناطق الانتظار.
5. زجاج السيكرت: الزجاج المعزز بالحرارة، عملية السكرتة والتعزيز بالحرارة تغير من خواص الزجاج، فيتحول من مادة رقيقة وسهلة الكسر إلى مادة أكثر أماناً وصلابة، وتم استخدامه في تصميم الواجهة الخارجية فصل المناطق عن بعضها البعض داخل المعرض واستخدم أيضاً في فتارين العرض الداخلية لوضع قطع المجوهرات بداخله وفي تصميم الواجهة الخارجية للمعرض.

6. الدهان: هو المادة التي تطلّى بها السطوح وتكوّن عليها غشاء أو قشرة واقية من الظروف والعوامل الخارجية الجوية. وقد تكون هذه المادة معتمة أو شفافة، وتم استخدامه في طلاء واجهات المعرض، والسقف، وقطع الأثاث.

7. ورق الجدران (Wallpaper): ورق للزينة يستخدم لتغطية الجدران الداخلية. ويتكون من مواد وأقمشة خشنة، وألياف صناعية، ولدائن، ورقائق من الخشب. ويلصق ورق الحائط باستخدام عجينة إصاق تطلّى من الجهة الملاصقة للجدار وتساعد على التحامهما، وتم استخدام ورق الجدران على جدران الخاصة بالمعرض.

8. البلاط: هي مادة بناء تزين بها الأرضيات لتضفي عليها طابع الجمال وتجعلها أكثر نقاء ورونقا وتصنع من الحجر المصقول ويختلف الحجر حسب الأهمية من غرانيت إلى جبسي وغيره، وقد تم استخدامه في أرضية المعرض.

## دراسة تحليلية عربية (Octium)

### المقدمة

#### تعريف بالحالة الدراسية:

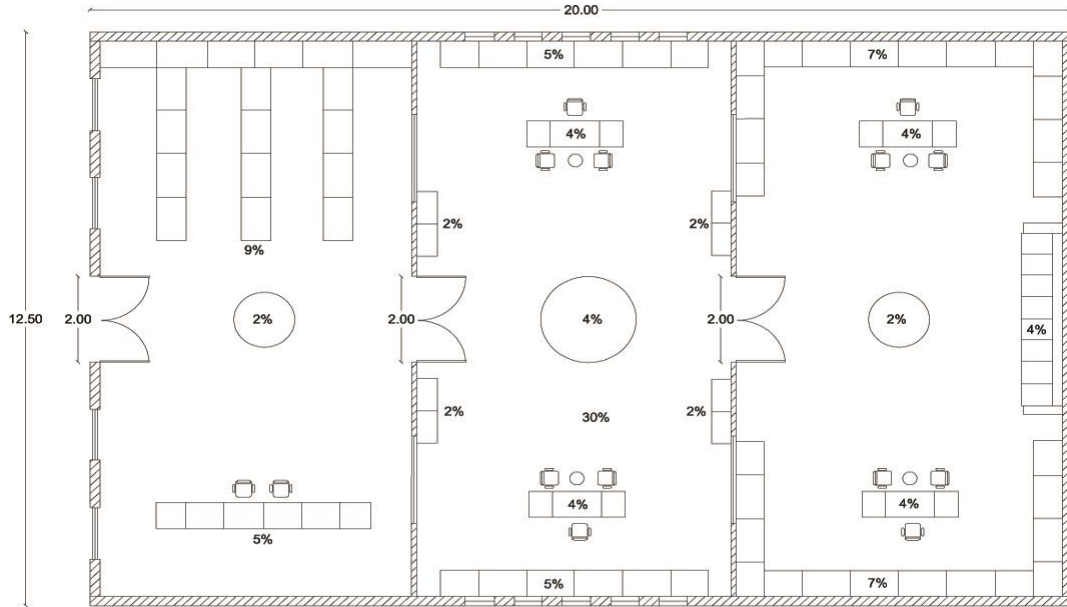
معرض بيع مجوهرات (Octium).

الموقع: الكويت\_ مول 360.

المساحة: 250 متر مربع.

تصميم: Hayon عام 2012م.

#### مخطط المسقط الأفقي



رسم توضيحي 8: يوضح المسقط الأفقي للحالة العربية.

المصدر رسم الطالب. <http://www.hayonstudio.com/interiors/octium-jewelry>

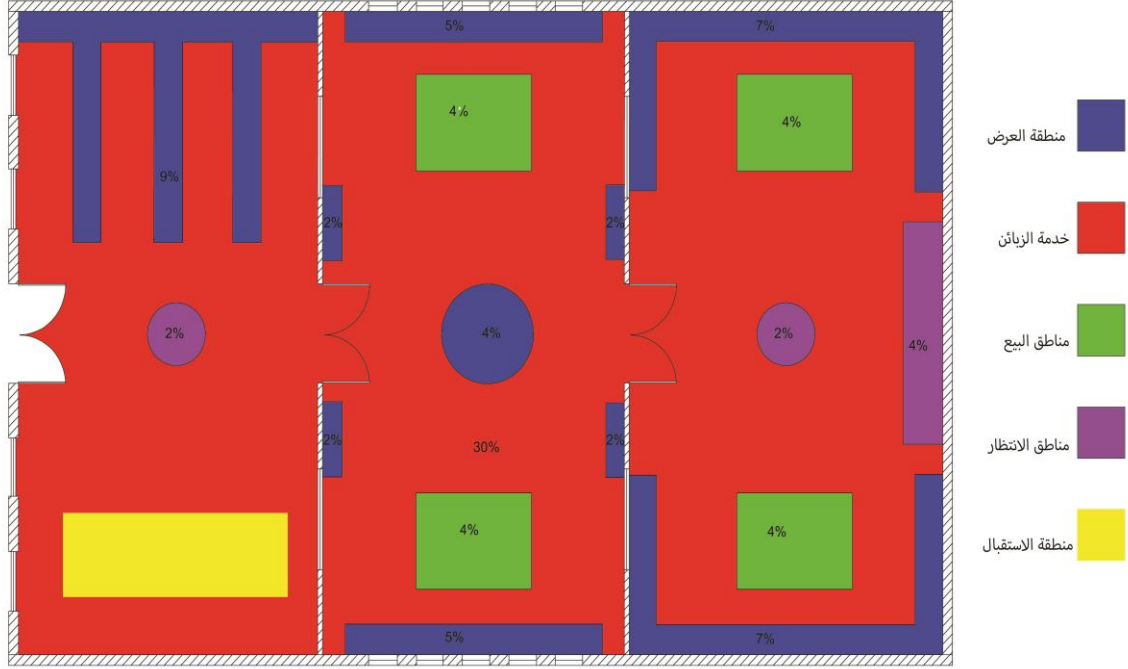
## تحليل الشكل الخارجي (الواجهة الخارجية للمشروع):

اتبع المصمم الطراز التصميمي (Modern)، في التصميم الداخلي والخارجي لمعرض (Octium) للمجوهرات، واتسمت الواجهة الخارجية للمعرض بالفخامة العالية، بالرغم من عدم التعقيد في تصميمها فقد استخدم المصمم الداخلي الخامات والإشكال الهندسية الصريحة في تصميم الواجهة الخارجية في هياكل بسيطة، ولكنه توصل إلى النتائج المطلوبة بصورة جميلة وملفتة للنظر، فقد استخدم المصمم الداخلي الرخام الأسود، في تصميم الواجهة الخارجية بصورة كبيرة في المدخل الرئيسي للمعرض، بالإضافة إلى إنشاء فتحات لإشكال هندسية اتخذ منها الدائرة، والشكل الاسطواني، وجعلها منفذ إلى داخل المعرض للفت أعين الزبائن، واستخدم المعدن في المدخل الرئيسي للمعرض وتم استخدام اللون الذهبي في تصميمه، والذي يدل على الوضوح، الشفافية، الصراحة، وتم استخدام زجاج السيكوريت في الواجهة الخارجية، للشفافية وسهولة النظر إلى القطع المعروضة داخل فتارين العرض، وتم استخدام الإضاءة الأساسية والجمالية لإعطاء منظر جذاب وملفت للنظر، بالإضافة لاستخدام الاسم الخاص بالمعرض بطريقة هادئة جدا على إحدى جوانب المدخل الرئيسي للمعرض.

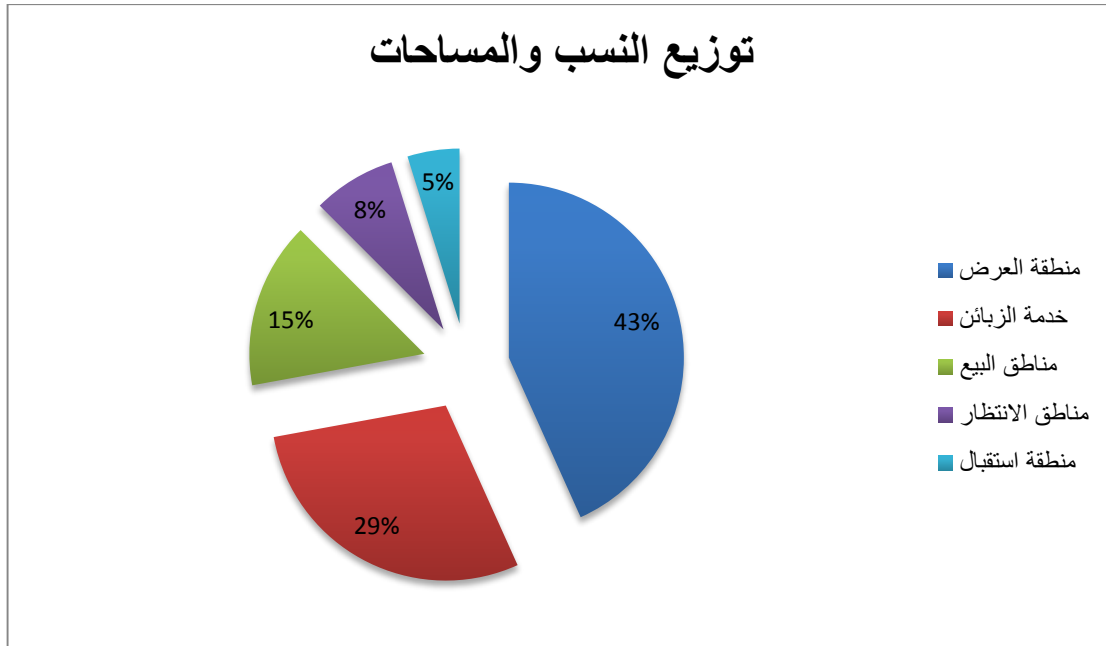


صورة 6: توضح الواجهة الخارجية للحالة العربية.

## تحليل المساحات الداخلية (دراسة النسب والمساحات) :

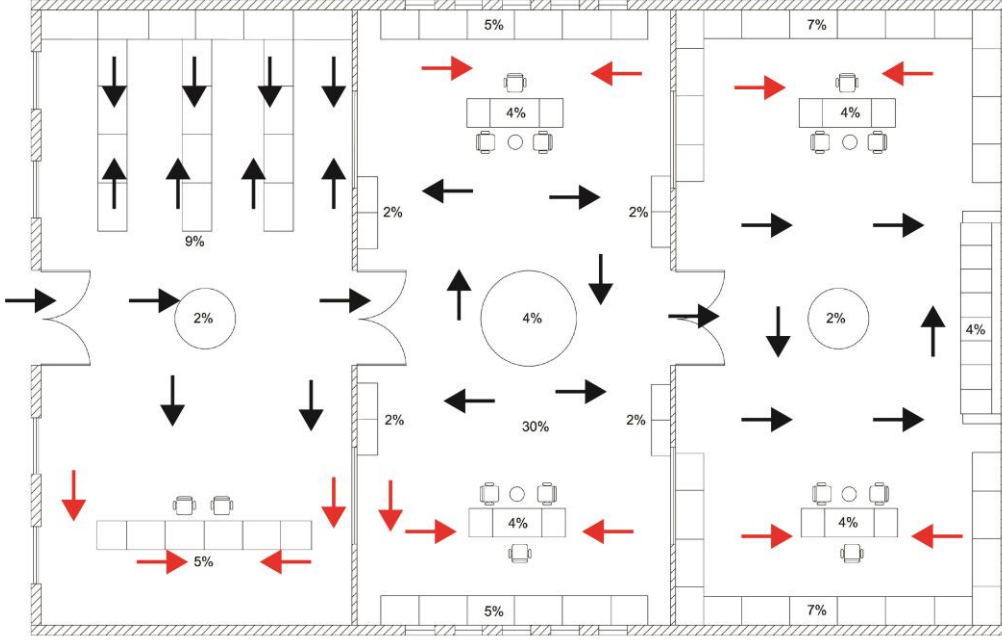


رسم توضيحي 9 : توزيع النسب والمساحات في الحالة العربية.



رسم توضيحي 10: يوضح توزيع النسب والمساحات في الحالة العربية.

## تحليل الحركة الداخلية



رسم توضيحي 11: المسقط الافقي مبين عليه مسارات الحركة.

## أسلوب التصميم المتبع

اتبع المصمم الداخلي الطراز التصميمي (Modern)، في تصميم معرض Octium للمجوهرات واتسم التصميم الداخلي للمعرض بالفخامة وتحقيق الوظيفة المطلوبة، وقام المصمم الداخلي باستخدام خامات تلاءم التصميم وتحقق الهدف الذي يريد المصمم الداخلي التوصل إليه، وقام باستخدام ماله الفيبر إجلاس في صورة واسعة في التصميم الداخلي في المعرض مما ساعد في إنشاء تصميم متميز داخل المعرض.



صورة 7 : توضح اسلوب التصميم المتبع في الحالة العربية.

## نمط الأثاث المستخدم وتوزيعه

استخدم المصمم الداخلي أسلوب التصميمي (Modern)، في إنشاء وتصميم قطع الأثاث داخل معرض (Octium) للمجوهرات، واتسم تصميم قطع الأثاث بالبساطة والجمال، وتحقيق الوظيفة والغالية والهدف من تصميمها، وقد قام المصمم الداخلي في إنشاء تصميم متكامل ومتناسق في أجزائه، قام بتصميم مكاتب بيع تتسم بالبساطة واستخدام خامة الخشب الأبيض الذي يدل على النقاء والصفاء، تصميم فتارين عرض داخل الجدران بطريقة إبداعية، إنشاء فتحات معمارية، ما بين الجزء والآخر داخل المعرض، للتوصل إلى الشفافية للزبائن عند دخول المعرض، تصميم مقاعد مريحة للزبائن، وقام باستخدام الجلد ذو اللون الأبيض بالإضافة إلى أرجل من اللون الذهبي، لتحقيق النسبة الجمالية بصورة أكبر، استخدام جوارير تخزين للمجوهرات داخل الجدران بطريقة إبداعية وجميلة، استخدام مادة الفيبر جلاس في إنشاء فتارين العرض الخارجية.



صورة 8 : نمط الأثاث المستخدم في الحالة العربية.

## الإضاءة وتوزيعها

اعتمد المصمم الداخلي على نوع واحد من أنواع الإضاءة:

وهو الإضاءة الصناعية التي استخدمها المصمم الداخلي بأسلوب توزيع إضاءة أساسية، ثانوية، جمالية، بحيث تسلط الضوء على المعروضات وبذلك تساعد على رؤيتها في شكل اكبر وتساعد على إبرازها بشكل أجمل لقد تم توزيع الإضاءة الصناعية في جميع أركان المعرض وقد تم التركيز على وضعها فوق أماكن عرض المجوهرات الأمر الذي يؤدي إلى زيادة في جمالية قطع المجوهرات مما يؤدي إلى زيادة في شرائها.



صورة 9 : توضح الإضاءة المستخدمة في الحالة العربية.

## الألوان المستخدمة

استخدم المصمم عدة ألوان في التصميم الداخلي للمعرض، وأن استخدام الألوان والانسجام في ما بينها يساعد على إظهار التصميم وتقويته لان الألوان من الأمور الأساسية في التصميم الداخلي استخدم المصمم الداخلي الألوان التالية:

1. اللون الأبيض: يدل اللون الأبيض على النقاء، والصفاء، والنظافة، والوضوح،

والبساطة، وقد استخدمه المصمم الداخلي في طلاء الجدران، والسقف، وتم إدخاله في فتارين العرض وفي قطع الأثاث.

2. اللون الذهبي: يدل على أعلى دلالات الشفافية و الوضوح و الصراحة و القوة، وقد استخدمه المصمم الداخلي في لون الثريا الخاصة بالمعرض.

3. اللون الأزرق: يدل اللون الأزرق على الثقة، الكرامة، الذكاء، السلطة، والسيطرة وقد استخدمه المصمم الداخلي في أرضية المعرض.

4. اللون البني: يدل اللون البني على الدعم، مع وجود شعور قوي بالواجب والمسؤولية والالتزام، وتم استخدام اللون البني، في لون الخشب الخاص في فتارين العرض داخل المعرض.

5. اللون الذهبي: يدل على أعلى دلالات الشفافية و الوضوح و الصراحة و القوة، وقد استخدمه المصمم الداخلي في لون الثريا الخاصة بالمعرض وأرجل قطع الأثاث.

6. لون البيج: يدل على الهدوء لكلاسيكي، ويتميز بطابع الرحابة، والضيافة وأستخدمه المصمم في لون ألبراي الخاصة بالمعرض.

## الخامات المستخدمة

للخامات دور كبير في إنشاء تصميم داخلي مميز وذو مستوى رفيع وقد قام المصمم الداخلي في استخدام عدة خامات قد ساعدت على إظهار التصميم الداخلي لمعرض (Octium) للمجوهرات وهي :

1. الخشب المضغوط (MDF): وهو خشب صناعي وليس طبيعي، لذلك كثيراً ما يتردد ويرتاب من يريد شراء هذا النوع من الخشب، حيث يتكون من مزيج نشارة الخشب الطبيعي ويضاف إليه بعض المواد الكيماوية التي كبست بمكابس حرارية لتعطينا ذلك الشكل من اللوح. وعلى الرغم من هذا العيب الكبير إلا أنه لا يمكن الاستغناء عن هذا النوع من الخشب في صناعة الأثاث والأبواب والمطابخ، لأنه سهل في القص، ويمكن توفره بأي حجم وسماكة يطلبها المشتري، وهناك بعض الطرق التي يتبعها الصانع تتمحور حول معالجة هذا النوع ضد الرطوبة والحرارة وبذلك يرتفع سعره ويصبح جيداً للاستخدام، وتم استخدام الخشب في إنشاء قطع الأثاث المستخدمة للمعرض في المعرض مثل فتارين المعرض.

2. الحديد: للحديد كثيراً من خواص الفضة فهو يتمتع بمطوليه وصلابة عاليتين ومقاومة جيدة للتآكل وكذلك معامل توصيل كهربائي عالي إضافة إلي الخاصية الأساسية المميزة للحديد وهي المغناطيسية. يمكن القول بأن لمحتوي الكربون أهمية كبيرة حيث يحتوي المعدن الساخن الذي ينتج من اختزال خام الحديد في الفرن العالي من 2 إلي 5.7 % وتم استخدامه في تصميم الواجهة الخارجية للمعرض في تصميم المدخل كإطار لموضع الزجاج والمدخل الخاص بالمعرض.

3. الدهان: هو المادة التي تطلّى بها السطوح وتكوّن عليها غشاء او قشرة واقية من الظروف والعوامل الخارجية الجوية. وقد تكون هذه المادة معتمة او شفافة، وتم استخدامه في طلاء جميع واجهات المعرض، والسقف، وقطع الأثاث، ومدخل المعرض.

4. زجاج السيكرت: الزجاج المعزز بالحرارة، عملية السكرتة والتعزيز بالحرارة تغير من خواص الزجاج، فيتحول من مادة رقيقة وسهلة الكسر إلى مادة أكثر أماناً وصلابة، وتم استخدامه في تصميم الواجهة الخارجية فصل المناطق عن بعضها البعض داخل المعرض واستخدم أيضاً في فتارين العرض الداخلية لوضع قطع المجوهرات بداخله.

5. السجاد: هو نوع من الفرش الذي تفرش به المنازل والمكاتب للتغطية الأرضية وتعلق على الجدران وتزين المنازل، ويستخدم السجاد عنصر أساسي في التصميم الداخلي فهو يؤمن الدفء ويبرز فخامة المفروشات وجمالياتها، كما يساعد على إشاعة جو من الراحة والهدوء على الأجواء بخفضه نسبة الضجيج وعزل الصوت، لا سيّما مع تنوع أشكاله وألوانه ونقوشه التي تتماشى مع مختلف الأذواق والأساليب، وتم استخدامه في أرضية المعرض.

6. ألواح الجبس: هي ألواح جبسية، من خليط الجبس والسليكون والفيبر جلاس ومغلّفة بطبقة من الكرتون المعالج وهي نتيجة تكنولوجيا ألمانية المنشأ، ظهرت لتكون بديل للأسقف المستعارة والجدران وتصنع الألواح الجبس بمقاس 120 سم × 240 سم وأيضاً هناك مقاسات أخرى للطول من 180 سم إلى 400 سم، و لكنها قليلة التواجد بالأسواق ورغم تعدد أنواع هذه الألواح وميزاتها، فلا يوجد في الأسواق سوى ثلاث أنواع وهي: الجبس بورد عادي، الجبس بورد مقاوم للحريق، الجبس بورد المقاوم للحريق والرطوبة

معاً، وتم استخدام ألواح الجبس في إنشاء التصميم الداخلي للسقف لاستخدامه كسقف لإعطاء نظرة جمالية بالإضافة إلى سهولة توزيع الإنارة الثانوية والجمالية بصورة أكبر.

7. القماش: هو بنية مسطحة تتكون من خيوط أو ألياف، وقد يتكون أيضاً من أصبغة وملونات ومواد كيميائية أيضاً. وتصنع الخيوط بغزل ألياف الصوف الخام، أو الكتان، أو القطن، أو الحرير وهي من الألياف الطبيعية أو غيرها من المواد المركبة صناعياً وتسمى بالألياف الاصطناعية مثل النايلون والأكريليك، وتم استخدام القماش في منطقة جلوس الزبائن في مناطق البيع ومناطق الانتظار.

# دراسة تحليلية عالمية (Burma)

## المقدمة

### تعريف بالحالة الدراسية:

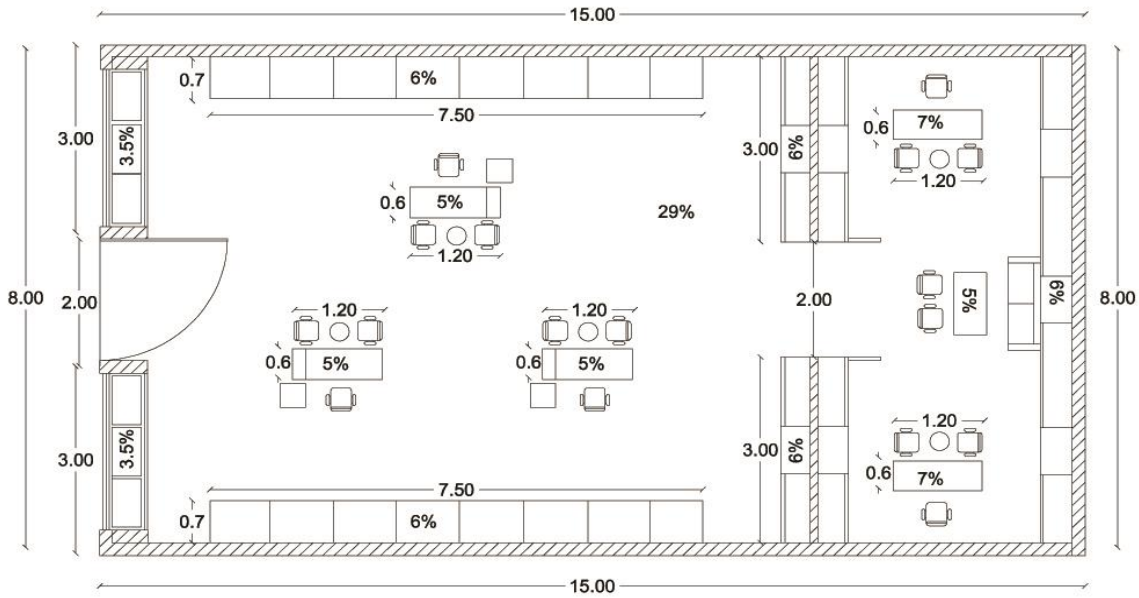
معرض بيع مجوهرات (Burma).

الموقع: باريس\_ شارع دي باس.

المساحة: 120 متر مربع.

تصميم: Alexandra Zarcate \_2012 .

### مخطط المسقط الأفقي



رسم توضيحي 12: يوضح المسقط الأفقي للحالة العالمية .

المصدر رسم الطالب.

<http://en.paperblog.com/burma-jewelry-boutique-retail-design-571582>

## تحليل الشكل الخارجي (الواجهة الخارجية للمشروع):

لقد تم استخدام الحجر الطبيعي في الواجهة الخارجية وهي ذات تصميم (Classic<sup>5</sup>) لسبب الحفاظ على التراث والحضارة بالإضافة لاستخدام الجلد في الأرمة الخارجية للمعرض لكونها متحركة فيتم فتحها وإغلاقها لحماية قطع المجوهرات من أشعة الشمس، وتم استخدام زجاج (السيكوريت) للواجهة الخارجية لغرض الحماية وقوة تحمله للعوامل الخارجية والحفاظ على أمان القطع من محاولات السرقة، وتم استخدام الإضاءة الأساسية داخل فتارين العرض بالواجهة الخارجية لملاحظة قطع المجوهرات المعروضة بشكل واضح وجميل وتم استخدام الحديد في الإطار الخارجي للمعرض بما فيه باب دخول المعرض وتم وضع المدخل في وسط المعرض لتوزيع قطع المجوهرات على الجانبين بشكل أجمل، واستخدام (Stainless Steel) في تثبيت فتارين العرض على شكل خيوط من الأسفل والأعلى وإعطاء منظر جميل لفتارين العرض بالإضافة إلى قوتها ومتانتها و تحتوي الواجهة على تصميم يتصف بالبساطة والرقي والجمال واستخدام مادة الالكبوند في إنشاء الفتارين الخارجية للمعرض لسهولة التشكيل به والتوصل إلى الشكل المطلوب إنشاءه، وتم إتباع أسلوب التصميم الداخلي والخارجي للمعرض للطراز (Modern) واستخدام الزجاج والإضاءة المباشرة في تصميم الواجهة الخارجية يجعلك تشعر بضخامة وفخامة المعرض.

---

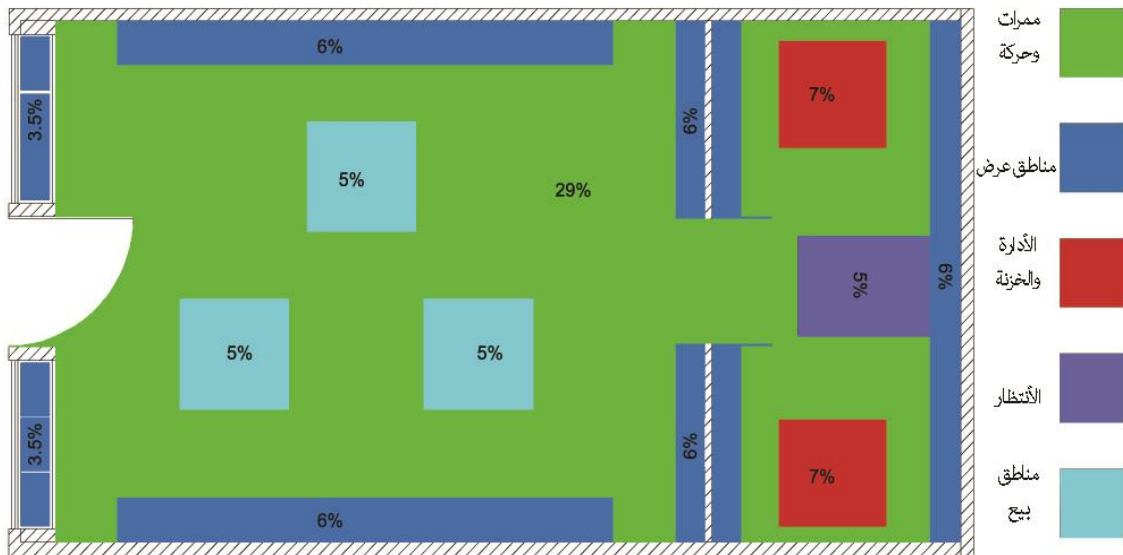
تعريف (Classic): بوجه عام يجب أن يكون التصميم الداخلي في الطراز الكلاسيكي متناظراً ومنسجماً ، وليس بالضرورة في كل شيء، مع الأخذ بعين الاعتبار بأن عدم التناسق أو الفوضى في التصميم يمكن أن تشوه المنظر العام . عند تنفيذ الطراز الكلاسيكي يجب استعمال مواد طبيعية ذات ألوان دافئة ومضيئة و فاتحة متداخلة بألوان متجانسة تكسب المكان الدفء والحميمية . فالأثاث المكون لهذا الطراز يجب أن يكون مزخرفاً بدون تجاعيد أو أحجار كريمة ، مع أنواع مختلفة من الأشجار عالية الثمن .



صورة 10: توضح الواجهة الخارجية لمعرض Burma.

<http://algedra.ae/ar/blog/classic-style-in-interior-design>

### تحليل المساحات الداخلية (دراسة النسب والمساحات) :



رسم توضيحي 13: يوضح توزيع النسب والمساحات.



## أسلوب التصميم المتبع

أسلوب التصميم الداخلي المتبع يتسم بالبساطة حيث اتبع المصمم الداخلي أسلوب حديث في التصميم يهدف إلى تحقيق الوظيفة والنظرة الجمالية واتخذ المصمم الداخلي أسلوب (Modern<sup>6</sup>) في التصميم الداخلي للمعرض وتم إدخال الخشب بكثرة في التصميم الداخلي للمعرض وأن الخشب يبعث الفخامة في حين دخوله إلى التصميم وتم استخدام الحديد والزجاج والإضاءة الأساسية والثانوية والجمالية في المعرض لأهمية الضوء في مثل هذه المعارض.



صورة 11: بين الصورة التالية الأسلوب المتبع في تصميم الحالة العالمية لمعرض Burma.

<http://mix-art.weebly.com/15751606160515751591-1575160415781589160516101605-1575160415831575158216041610.html>

<sup>6</sup>تعريف (modern): يتميز النمط بالبساطة واستخدام الخطوط الواضحة والأسطح المصقولة أثاث هذا النمط يتميز بالأشكال الهندسية القوية ذات المظهر الأملس، يدخل في صناعة الأثاث معدن الكروم والفولاذ المقاوم للصدأ الألوان دورها محدود حيث تستخدم الألوان الخفيفة، وفي بعض الأحيان يتم توظيف لون واحد فقط بشكل واضح.

## نمط الأثاث المستخدم وتوزيعه

تم إتباع تصميم الأثاث تحت طراز التصميم (Modern)، وهو أثاث بسيط الشكل ولكنه يتسم بالجمال يتكون الأثاث الداخلي من العديد من فئتين العرض المصنعة من الخشب والزجاج و Stainless Steel وتوجد فئتين عرض في الواجهة الخارجية وعلى الجدار وتوضع قطع المجوهرات أيضا داخل فئتين مغلقة بالزجاج لحمايتها والمحافظة عليها فوق المكاتب الخشبية كما يتواجد كراسي صممت أرجلها من Stainless Steel والمقعد والظهر من القماش ذو اللون السكني ويوجد بجانب كل مكتب خاص للبيع والاستقبال عبارة عن صندوق خشبي يوجد بداخله عدة قطع من المجوهرات للسهولة التواصل مع الزبائن وتسهيل مهمة البيع بتواجد القطع في نفس منطقة الجلوس مما يؤدي إلى راحة الزبائن.



صورة 12: توضح نمط الأثاث المستخدم.

## الإضاءة وتوزيعها

اعتمد المصمم الداخلي على نوعين من أنواع الإضاءة:

1. النوع الأول: الإضاءة الطبيعية التي وظفها المصمم من خلال الواجهة الخارجية

للمعرض التي تساعد على التواصل مع البيئة الخارجية.

2. النوع الثاني: فهو إضاءة صناعية التي استخدمها المصمم الداخلي بأسلوب توزيع

إضاءة أساسية، ثانوية، جمالية، بحيث تسلط الضوء على المعروضات وبذلك تساعد

على رؤيتها في شكل أكبر وتساعد على إبرازها بشكل أجمل لقد تم توزيع الإضاءة

الصناعية في جميع أركان المعرض وقد تم التركيز على وضعها فوق أماكن عرض

المجوهرات الأمر الذي يؤدي إلى زيادة في جمالية قطع المجوهرات مما يؤدي إلى

زيادة في شرائها، كما وضع المصمم الداخلي أيضا ثريا مصنوعة من سلاسل الذهب

واصطفت بطريقة هندسية لمأى الجزء الرئيسي من السقف في معرض المجوهرات.



صورة 13: تبيين الإضاءة المستخدمة في الحالة العالمية.

## الألوان المستخدمة

استخدم المصمم عدة ألوان في التصميم الداخلي للمعرض، وأن استخدام الألوان والانسجام في ما بينها يساعد على إظهار التصميم وتقويته لان الألوان من الأمور الأساسية في التصميم الداخلي استخدم المصمم الداخلي الألوان التالية:

1. اللون الأبيض: يدل اللون الأبيض على النقاء، والصفاء، والنظافة، والوضوح،

والبساطة، وقد استخدمه المصمم الداخلي في طلاء الجدران، والسقف، وتم إدخاله في فتارين العرض بالواجهة الخارجية.

2. اللون الأسود: يدل اللون الأسود على الفخامة، والأناقة، والرسمية، والجدية،

والغموض، وقد استخدم المصمم الداخلي اللون الأسود في الواجهة الخارجية بالأرمة الخاصة بالمعرض، والحديد المستخدم في المدخل، ولون الخشب المستخدم في قطع الأثاث، وزجاج السيكوريت الفاصل بين أجزاء المعرض.

3. اللون الرمادي: يدل اللون الرمادي إلى الحيوية، والنور، ويمكن إن يدل على

الكبت، والهدوء، والتحفظ، وقد استخدمه المصمم الداخلي في مناطق الانتظار والاستقبال والبيع في المقاعد الخاصة بالزبائن والموظفين أيضا.

4. اللون الذهبي: يدل على أعلى دلالات الشفافية و الوضوح و الصراحة و القوة، وقد

استخدمه المصمم الداخلي في لون الثريا الخاصة بالمعرض.

## الخامات المستخدمة

للخامات دور كبير في إنشاء تصميم داخلي مميز وذو مستوى رفيع وقد قام المصمم الداخلي في استخدام عدة خامات قد ساعدت على إظهار التصميم الداخلي لمعرض (Burma) للمجوهرات وهي :

1. الخشب المضغوط (MDF): وهو خشب صناعي وليس طبيعي، لذلك كثيراً ما يتردد ويرتاب من يريد شراء هذا النوع من الخشب، حيث يتكون من مزيج نشارة الخشب الطبيعي ويضاف إليه بعض المواد الكيماوية التي كبست بمكابس حرارية لتعطينا ذلك الشكل من اللوح. وعلى الرغم من هذا العيب الكبير إلا أنه لا يمكن الاستغناء عن هذا النوع من الخشب في صناعة الأثاث والأبواب والمطابخ، لأنه سهل في القص، ويمكن توفره بأي حجم وسماكة يطلبها المشتري، وهناك بعض الطرق التي يتبعها الصانع تتمحور حول معالجة هذا النوع ضد الرطوبة والحرارة وبذلك يرتفع سعره ويصبح جيداً للاستخدام، وتم استخدام الخشب في إنشاء قطع الأثاث المستخدمة في العرض مثل المكاتب وخزائن حفظ قطع المجوهرات.

2. Stainless Steel: هو سبيكة معدنية حديدية تحتوي على خليط من العناصر حيث نسبة الحديد فيها لا تقل عن 50%، ونسبة لكروم 5%، إلى 30%، والنيكل حوالي 8.5% ونسبة الكربون بحد أقصى 22%، وتكتسب مقاومتها للصدأ والتآكل بسبب تكوين طبقة رقيقة متماسكة وغير مرئية من أكسيد الكروم تلتصق بسطح المعدن تقيه من التآكل، وتكون هذه الطبقة واقية بدرجة كافية كلما كانت نسبة لكروم في الفولاذ عالية، وتم استخدامه في تثبيت فتارين العرض في الواجهة

الخارجية وفي تثبيت قواعد قطع الأثاث داخل العرض على شكل خيوط في هيئة شبكية وضعت بشكل مدروس.

3. ألواح الجبس: هي ألواح جبسية، من خليط الجبس والسليكون والفيبر جلاس ومغلفة بطبقة من الكرتون المعالج وهي نتيجة تكنولوجيا ألمانية المنشأ، ظهرت لتكون بديل للأسقف المستعارة والجدران وتصنع الألواح الجبس بمقاس 120 سم × 240 سم وأيضاً هناك مقاسات أخرى للطول من 180 سم إلى 400 سم، و لكنها قليلة التواجد بالأسواق ورغم تعدد أنواع هذه الألواح وميزاتها، فلا يوجد في الأسواق سوى ثلاث أنواع وهي: الجبس بورد عادي، الجبس بورد مقاوم للحريق، الجبس بورد المقاوم للحريق والرطوبة معاً، وتم استخدام ألواح الجبس في إنشاء التصميم الداخلي للسقف لاستخدامه كسقف لإعطاء نظرة جمالية بالإضافة إلى سهولة توزيع الإنارة الثانوية والجمالية بصورة اكبر.

4. القماش: هو بنية مسطحة تتكون من خيوط أو ألياف، وقد يتكون أيضاً من أصبغة وملونات ومواد كيميائية أيضاً. وتصنع الخيوط بغزل ألياف الصوف الخام، أو الكتان، أو القطن، أو الحرير وهي من الألياف الطبيعية أو غيرها من المواد المركبة صناعياً وتسمى بالألياف الاصطناعية مثل النايلون والأكريليك، وتم استخدام القماش في منطقة جلوس الزبائن في مناطق البيع ومناطق الانتظار.

5. زجاج السيكوريت: الزجاج المعزز بالحرارة، عملية السكرتة والتعزيز بالحرارة تغير من خواص الزجاج، فيتحول من مادة رقيقة وسهلة الكسر إلى مادة أكثر أماناً وصلابة، وتم استخدامه في تصميم الواجهة الخارجية فصل المناطق عن بعضها

البعض داخل المعرض واستخدم أيضا في فتارين العرض الداخلية لوضع قطع المجوهرات بداخله.

6. السجاد: هو نوع من الفرش الذي تفرش به المنازل والمكاتب للتغطية الأرضية وتعلق على الجدران وتزين المنازل، ويستخدم السجاد عنصر أساسي في التصميم الداخلي فهو يؤمن الدفء ويبرز فخامة المفروشات وجمالياتها، كما يساعد على إشاعة جو من الراحة والهدوء على الأجواء بخفضه نسبة الضجيج وعزل الصوت، لا سيما مع تنوع أشكاله وألوانه ونقوشه التي تتماشى مع مختلف الأذواق والأساليب، وتم استخدامه في أرضية المعرض.

7. الدهان: هو المادة التي تطلّى بها السطوح وتكوّن عليها غشاء أو قشرة واقية من الظروف والعوامل الخارجية الجوية. وقد تكون هذه المادة معتمة أو شفافة، وتم استخدامه في طلاء جميع واجهات المعرض، والسقف، وقطع الأثاث، ومدخل المعرض.

8. الحديد: للحديد كثيراً من خواص الفضة فهو يتمتع بمطوليته وصلابة عاليتين ومقاومة جيدة للتآكل وكذلك معامل توصيل كهربائي عالي إضافة إلي الخاصية الأساسية المميزة للحديد وهي المغناطيسية. يمكن القول بأن لمحتوي الكربون أهمية كبيرة حيث يحتوي المعدن الساخن الذي ينتج من اختزال خام الحديد في الفرن العالي من 2 إلى 5.7 % وتم استخدامه في تصميم الواجهة الخارجية للمعرض في تصميم المدخل كإطار لموضع الزجاج والمدخل الخاص بالمعرض.

## ( الفصل الثالث )

## المشروع المقترح

### المقدمة

### تعريف بالحالة الدراسية

تصميم داخلي لمعرض مجوهرات متخصص لبيع كافة المجوهرات الثمينة والحجارة الكريمة

يحتوي على عدده أقسام لتحقيقي الناحية الوظيفية على النحو التالي:

أقسام المعرض:

يحتوي مركز المجوهرات على عدة أقسام تختلف عن بعضها البعض من الناحية الوظيفية

ويكتمن دور المصمم بربط بين هذه الأقسام لتحقيق كل من الناحية الوظيفية والناحية الجمالية

ومن الأقسام التي يتكون منها مركز المجوهرات:

1. أقسام رئيسية.

2. أقسام فرعية.

الأقسام الرئيسية :

1. قسم الاستقبال .

2. قسم خاص لخدمة الزبائن.

3. قسم خاص لمجوهرات الذهب .

4. قسم خاص لمجوهرات الفضة .

5. قسم خاص لساعات الثمينة .

6. قسم خاص للحجارة الكريمة .

الأقسام الفرعية :

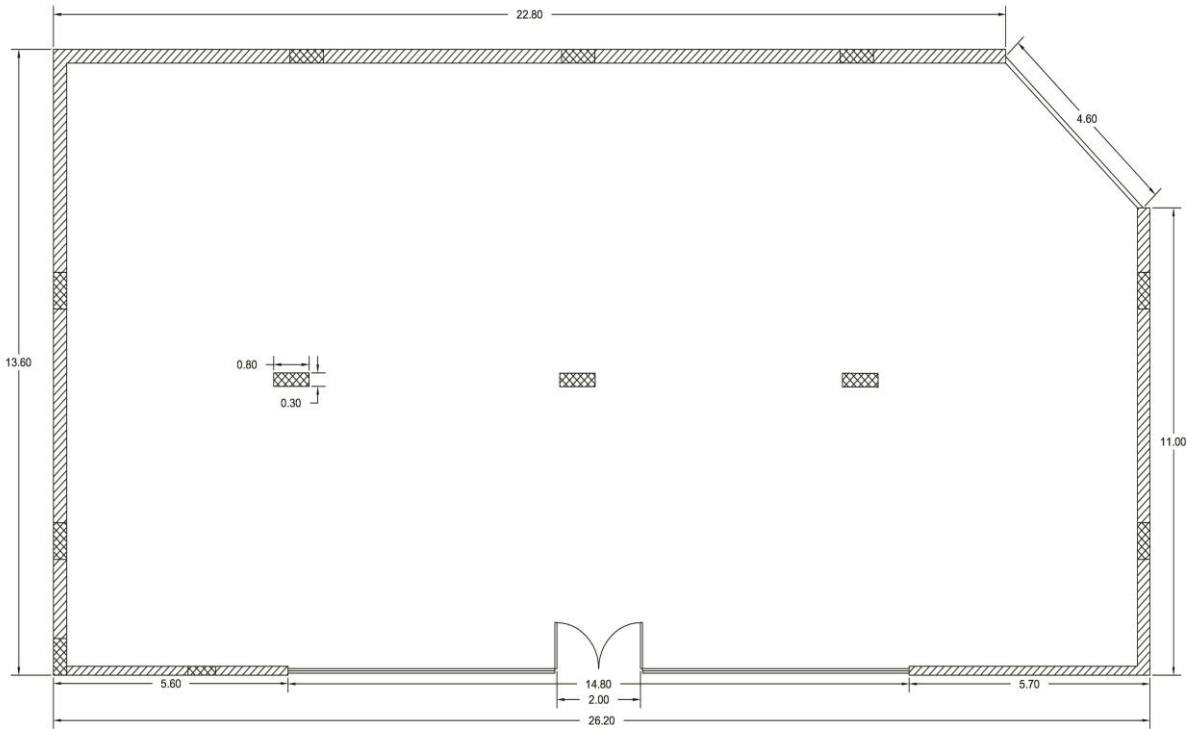
1. قسم خاص للإدارة (المدير والسكرتير الخاص به).
2. قسم خاص للخزنة (مكان مخصص من ناحية الأمنية لحفظ المجوهرات).
3. قسم خاص للخدمات الصحية .
4. قسم مخصص للأمن والمراقبة .

## موقع المشروع المقترح

فلسطين \_ طولكرم \_ شارع باريس.

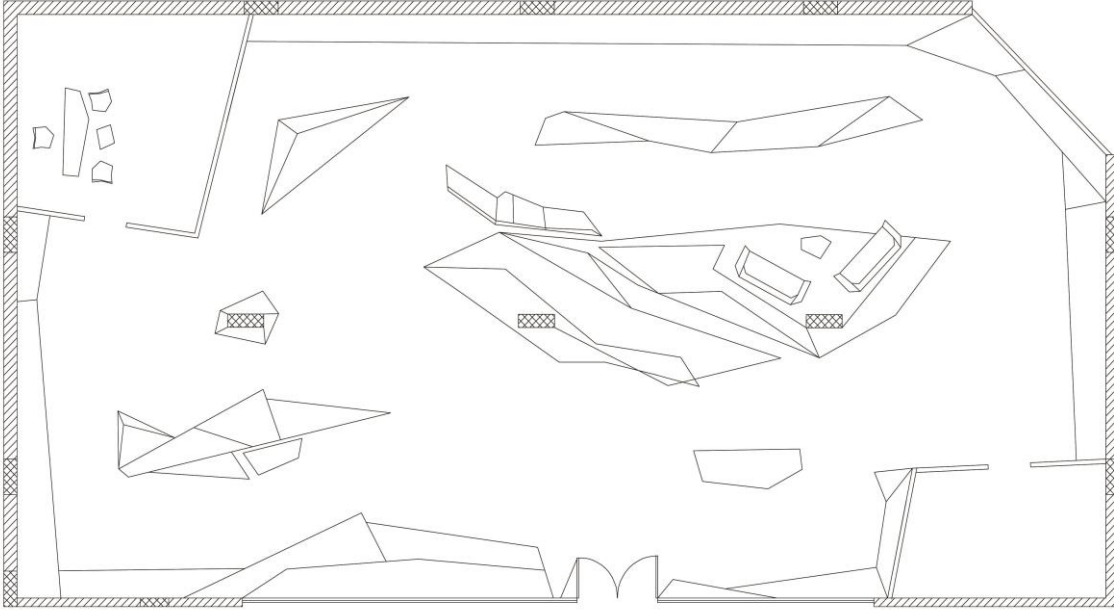
المساحة الكلية: 331 متر مربع.

## مخطط المسقط الأفقي



رسم توضيحي 16 : يوضح المسقط الأفقي للمشروع المقترح.

## مخطط المسقط الأفقي للتصميم المقترح

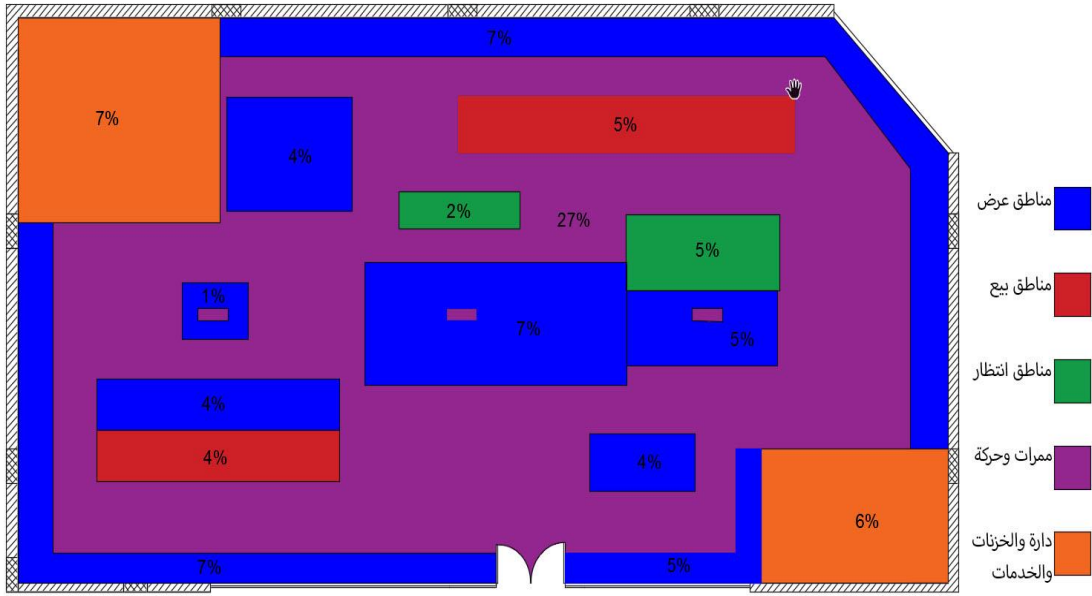


رسم توضيحي: 17 رسم توضيحي لمخطط المسقط الأفقي للتصميم المقترح.

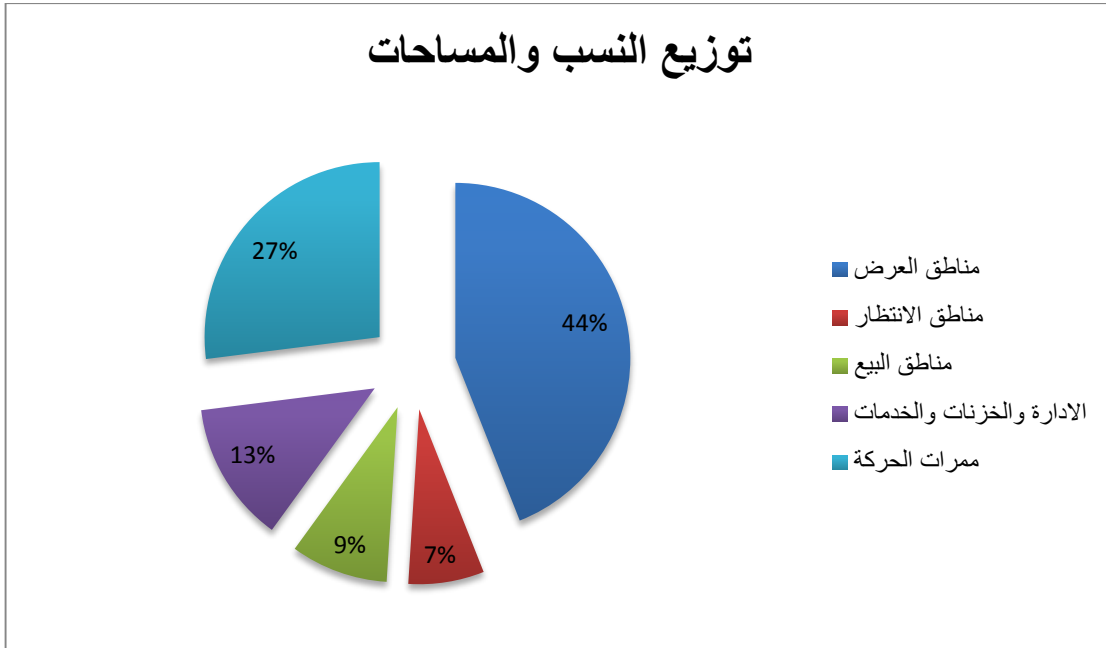
### تحليل الشكل الخارجي (الواجهة الخارجية للمشروع):

تحتوي الواجهة الخارجية بالمشروع على الزجاج الكلي للمدخل الرئيسي للمعرض، مما يساعد على تحقيق الشفافية وسهولة عرض المجوهرات بطريقة ملفته للنظر، بالإضافة إلى تصميم الجدار الخاص بالمعرض من جهة المدخل الرئيسي، للقيام بالكتابة عن المعرض بشكل مختصر، والاهتمام بالتوصل إلى تصميم خارجي متناسق مع التصميم الداخلي للمعرض، وسيتم استخدام مادة الجلد والالكبوند في تصميم الارمة الخاصة بالمعرض لإعطاء نظره جمالية للمعرض، بالإضافة لاستخدام الإضاءة الأساسية والجمالية وتسليطها على المعروضات لزيادة جماليتها.

## تحليل المساحات الداخلية (دراسة النسب والمساحات) :



رسم توضيحي 18: يوضح توزيع النسب والمساحات في المشروع المقترح.



رسم توضيحي 19 : يوضح توزيع النسب والمساحات في المشروع المقترح.

## أسلوب التصميم المتبع

سوف يتم إتباع الأسلوب التصميمي (Deconstruction<sup>7</sup>)، في التصميم الداخلي للمشروع المقترح وهو عبارة عن معرض بيع مجوهرات، وسوف يتم إنشاء التصميم الداخلي للمعرض وفق فكرة تصميمية (concept)، وتحقيقها بالفراغ بشكل تجريدي والتوصل إلى الهدف المنشود إليه بالتصميم، وهو الخروج عن التصميم الداخلي المتعارف عليه والمألوف للعين والابتعاد عن البساطة والتكرار بالتصميم الداخلي، وسوف يتم إتباع أسلوب تصميمي يتسم بالتعقيد وتحقيق الناحية الوظيفية بشكل كامل والاهتمام بالناحية الجمالية بالدرجة الأولى في التصميم الداخلي للمعرض مما يساعد على لفت نظر الزبائن وزيارتهم إلى المعرض، وان الاهتمام بالتصميم الداخلي للمعرض ومستوى قوته وجماله، من الأسباب الأساسية لزيادة عدد الزائرين للمعرض وأن التصميم الداخلي للمعرض سوف يتم بإنشاء فكر تصميمي ذو طابع جديد وملفت للنظر ويحقق الجو العام المناسب للمعرض.

[https://ar.wikipedia.org/wiki/%D8%AA%D9%81%D9%83%D9%8A%D9%83%D9%8A%D8%A9\\_\(%D8%B9%D9%85%D8%A7%D8%B1%D8%A9](https://ar.wikipedia.org/wiki/%D8%AA%D9%81%D9%83%D9%8A%D9%83%D9%8A%D8%A9_(%D8%B9%D9%85%D8%A7%D8%B1%D8%A9)

<sup>7</sup> Deconstruction هي ليست مجرد حركة معمارية أو طراز وهي مسمى ظهر في الأفق سنة 1971 م إنما هي ظاهرة ثقافية كبرى من أهم التطورات الحديثة في الفن والعمارة في العصر الجاري. هي أسلوب نقدي وأسلوب فلسفي.

## نمط الأثاث المستخدم وتوزيعه

سوف يتم إتباع الأسلوب التصميم (Deconstruction)، في تصميم الأثاث الخاص في معرض المجوهرات للمشروع المقترح، وسوف يتسم الأثاث بالتعقيد والشكل الجديد الغير مألوف للعين، عن طريق التصميم بقطع الأثاث على حد وعن طريق استخدام خامات مغايرة، بطريقة مختلفة عن الاستخدام العام لها، وسوف تتسم قطع الأثاث بكونها ذات حدة وليست ذات خطوط منحنية، وسيتم خلق جو عام عن طريق توزيع قطع الأثاث والطابع التصميمي الخاص بها كونها المصدر الأساسي والاهم في المعرض كونها المركز الأساسي للعلاقة ما بين الزبائن وقطع المجوهرات وسوف يتم تصميم قطع الأثاث تبعاً بالتصميم الداخلي لمعرض المجوهرات ليتكامل وينسجم التصميم فيما بينه ويعود تصميم قطع الأثاث أيضاً إلى إكمال وتحقيق الفكرة التصميمية (concept) داخل الفراغ في صورة أكبر فلن يتم وضع أي قطعة أثاث داخل المعرض إلى بكونها جزء مكمّل إلى الفكرة التصميمية (concept) المقترحة للتصميم الداخلي المقترح لهذا المشروع للتوصل وتحقيق الغاية المطلوبة من التصميم.



صورة 14: توضيح نمط الاثاث المستخدم في المشروع المقترح.

## الإضاءة وتوزيعها

قبل البدء بتحديد أنواع وكيفية توزيع الإضاءة لابد من التعرف على مصادر الإضاءة الرئيسية بالمشروع المقترح المراد العمل عليه وهي على النحو التالي:

1. الإضاءة الطبيعية.

2. الإضاءة الصناعية: التي تتمثل بأنواع مختلفة من الإضاءة وهي الأساسية، الثانوية،

الجمالية.

وسوف يتم استخدام الإضاءة الأساسية من أجل الحصول على الدرجة المطلوبة من الإنارة داخل المعرض وبالإضافة إلى استخدام الإضاءة الثانوية، التي تتركز على أماكن العرض والواجهة الخارجية أما بما يخص الإضاءة الجمالية، سيتم استخدامها من أجل دعم الناحية الجمالية للمشروع المقترح وسيتم توزيعها في أماكن خدمة الزبائن، وسوف يتم توزيع الإنارة بشكل أساسي أيضا وفق الفكرة التصميمية (concept) لتحقيقها داخل الفراغ، وسوف يتم استخدام الإنارة في عدة ألوان ودرجات وتوزيعها بشكل ملائم ووظيفي، والاعتماد على النظرة الجمالية في توزيع الإنارة في المعرض ليتناغم التصميم في جميع أجزائه لأن كل جزء مكمل للآخر.

## الألوان المستخدمة

للألوان دور أساسي وكبير في أخراج التصميم الداخلي بالصورة المطلوبة، بالتناسق والتناغم في اللون والانسجام في التصميم وإظهاره بصورة جميلة، وتحقيق الفكرة التصميمية (concept) ويعتمد الاختيار الصحيح للألوان على اضهار التفاصيل التابعة للتصميم الداخلي للمعرض وسوف نقوم بعرض بعض الألوان المقترح اختيارها واستخدامها في تصميم حالة المشروع المقترح لمعرض مجوهرات:

1. اللون الأبيض: ويدل اللون الأبيض على النقاء، والصفاء، والنظافة، والوضوح، والبساطة، وسوف يتم استخدام اللون الأبيض في طلاء قطع الأثاث بالإضافة إلى بعض مناطق الجدران.
2. اللون الرمادي: يدل اللون الرمادي إلى الحيوية، والنور، ويمكن إن يدل على الكبت، والهدوء، والتحفظ، وقد تم استخدامه في مادة الكون كريت في أجزاء الجدران والسقف.
3. اللون الأسود: يدل اللون الأسود على الفخامة، والأناقة، والرسمية، والجدية، والغموض، وقد يتم استخدامه في الواجهة الخارجية بالأرمة الخاصة بالمعرض، والحديد المستخدم في المدخل.
4. اللون الأزرق: يدل اللون الأزرق على الثقة، الكرامة، الذكاء، السلطة، والسيطرة، وقد يتم استخدامه في قطع الأثاث.
5. اللون الزهري: يدل اللون الزهري على الإشارات الايجابية كالحب، والجمال، والسحر، والحساسية، والرقى، والحلاوة، وقد يتم استخدامه في قطع الأثاث.

## الخامات المستخدمة

1. الخرسانة: هي مادة تتكون من الاسمنت والرمل والماء مع إضافة نوع من الركام، مثل السن أو الزلط تعد الخرسانة من أهم مواد البناء في العصر الحديث خصوصاً مع تدعيمها بالحديد لتصبح خرسانة مسلحة، وهذا المركب هو ما يعرف باسم الخرسانة المسلحة.

2. الخشب المضغوط(MDF): وهو خشب صناعي وليس طبيعي، لذلك كثيراً ما يتردد ويرتاب من يريد شراء هذا النوع من الخشب، حيث يتكون من مزيج نشارة الخشب الطبيعي ويضاف إليه بعض المواد الكيماوية التي كبست بمكابس حرارية لتعطينا ذلك الشكل من اللوح. وعلى الرغم من هذا العيب الكبير إلا أنه لا يمكن الاستغناء عن هذا النوع من الخشب في صناعة الأثاث والأبواب والمطابخ، لأنه سهل في القص، ويمكن توفره بأي حجم وسماكة يطلبها المشتري، وهناك بعض الطرق التي يتبعها الصانع تتمحور حول معالجة هذا النوع ضد الرطوبة والحرارة وبذلك يرتفع سعره ويصبح جيداً للاستخدام.

3. الحديد: للحديد كثيراً من خواص الفضة فهو يتمتع بمطوليه وصلابة عاليتين ومقاومة جيدة للتآكل وكذلك معامل توصيل كهربائي عالي إضافة إلي الخاصية الأساسية المميزة للحديد وهي المغناطيسية. يمكن القول بأن لمحتوي الكربون أهمية كبيرة حيث يحتوي المعدن الساخن الذي ينتج من اختزال خام الحديد في الفرن العالي.

4. ألواح الجبس: هي ألواح جبسية، من خليط الجبس والسليكون والفيبر إجلاس ومغلطة بطبقة من الكرتون المعالج وهي نتيجة تكنولوجيا ألمانية المنشأ، ظهرت لتكون بديل للأسقف المستعارة والجدران وتصنع الألواح الجبس بمقاس 120 سم × 240 سم وأيضاً

هناك مقاسات أخرى للطول من 180 سم إلى 400 سم، و لكنها قليلة التواجد بالأسواق ورغم تعدد أنواع هذه الألواح وميزاتها، فلا يوجد في الأسواق سوى ثلاث أنواع وهي: الجبس بورد عادي، الجبس بورد مقاوم للحريق، الجبس بورد المقاوم للحريق والرطوبة معا.

5. زجاج السيكوريت: الزجاج المعزز بالحرارة، عملية السكرتة والتعزيز بالحرارة تغير من خواص الزجاج، فيتحول من مادة رقيقة وسهلة الكسر إلى مادة أكثر أمانا وصلابة.

6. البلاط: هي مادة بناء تزين بها الأرضيات لتضفي عليها طابع الجمال وتجعلها أكثر نقاء ورونقا وتصنع من الحجر المصقول ويختلف الحجر حسب الأهمية من غرانيت إلى جبسي وغيره.

7. الدهان: هو المادة التي تطلّى بها السطوح وتكوّن عليها غشاء أو قشرة واقية من الظروف والعوامل الخارجية الجوية. وقد تكون هذه المادة معتمة أو شفافة.

8. القماش: هو بنية مسطحة تتكون من خيوط أو ألياف، وقد يتكون أيضًا من أصبغة وملونات ومواد كيميائية أيضًا. وتصنع الخيوط بغزل ألياف الصوف الخام، أو الكتان، أو القطن، أو الحرير وهي من الألياف الطبيعية أو غيرها من المواد المركبة صناعيًا وتسمى بالألياف الاصطناعية مثل النايلون والأكريليك، وتم استخدام القماش في منطقة جلوس الزبائن في مناطق البيع ومناطق الانتظار.

## ( الفصل الرابع )

## النتائج

من خلال دراسة الحالات التحليلية تم الوصول إلى مجموعة من النتائج والاستنتاجات ومن ضمن هذه النتائج تحديد أماكن الضعف بالمعارض القائمة بالأسواق وتحديد كيفية الاستفادة من الفراغ الداخلي بشكل غير صحيح وإهمال المحتوى المعروض من المجوهرات، والنتائج التي تم الوصول إليها من خلال هذه البحث التعرف على الأهمية التاريخية للمجوهرات والمراحل التي مرت بها المجوهرات وأنواع تصميم المجوهرات ويمكن اعتبار هذه المعلومات نتائج يمكن تخمينها أثناء عملية التصميم ومن خلال الإلمام بهذه المعلومات بما يخص النتائج من جانب التصميمي تم الحصول على العديد من المعلومات التي تتعلق بكيفية التعامل مع الفراغ الداخلي لمعارض المجوهرات وتعرف على الخامات المناسبة له وطبيعة الإضاءة وكيفية توزيعها بالفراغ الداخلي، وتم التعرف على كيفية الاستفادة من الخامات وتصميم من أجل تحقيق كافة عناصر التصميم، بالإضافة إلى إدراك ومعرفة الأسلوب والنمط التصميمي الأكثر استخداماً في تصميم معارض المجوهرات في الحالات المحلية، العربية، العالمية، والمستوى التصميمي المستخدم بكثرة، مما يساعدنا على تحليل الأسباب والدوافع التي تؤدي إلى استخدام هذا الطراز بكثرة وكانت النتيجة، هو التوصل إلى تصميم يتسم بالجمال، ولكن يتسم بالبساطة التصميمية لعدم توجه الزبائن وعين الزبائن إلى التصميم وإهمال قطع المجوهرات المعروضة ولكن هذا أيضاً تفكير خاطئ لأن المصمم الداخلي بدوره وتفكيره وبوضع فكرة تصميمية مناسبة سوف يقوم بوضع تصميم ذو سما تعقيدية ولكنه سوف يسلط العين والنظر إلى المجوهرات في طريقته ودراساته الخاصة.

## التوصيات

من خلال الدراسة لكل من الحالة المحلية والحالة العربية والحالة العالمية ومن خلال تحليل الفراغ الداخلي لكل حالة أوصي بالعمل بتالي :

1- إعطاء أهمية كبيرة لمعارض المجوهرات بالأسواق الفلسطينية والاهتمام بكيفية التعامل معها .

2- توفير مراجع وكتب كافية حول المجوهرات بالمجتمع الفلسطيني.

3- زيادة الوعي لدى أفراد المجتمع حول كيفية النظر إلى المجوهرات من ناحية جمالية وليس النظر إليها من ناحية مادية فقط.

4- عرض مشاريع واقتراحات الطلبة بالأسواق من اجل إعطاء صورة متكاملة لأصحاب المعرض حول كيفية التعامل مع الفضاء الداخلي المخصص للمجوهرات.

5- تخصيص كتب واستبيانات توضح أهمية الخامات وكيفية تأثيرها على معارض المجوهرات من جميع النواحي.

6- إعطاء مساحة فراغية اكبر من التي هي عليه معارض المجوهرات في المجتمع الفلسطيني.

7- الاهتمام بالطرز التصميمية بشكل أوسع واستخدامها في تصميم المعارض الخاصة بالمجوهرات.

8- الاهتمام بالإضاءة بأنواعها وتوزيعها بشكل صحيح داخل الفراغ.

9- اللجوء إلى المصمم الداخلي للتصميم والإشراف لإخراج عمل فني يليق بالمجوهرات وعدم الاقتداء بصاحب المعرض أو الحرفي.

## (الفصل الخامس)

## المراجع

### المراجع العربية:

- 1- ويكيبيديا الموسوعة الحرة - بروش في العصور البرونزية باليونان .
- 2- ويكيبيديا الموسوعة الحرة - تصميم المجوهرات .
- 3- ويكيبيديا الموسوعة الحرة - تاريخ المجوهرات .
- 4- المقدمة الموحدة للكودات العربية والمواصفات الفنية العامة لتنفيذ المباني إعداد مراد كلا  
لده , حسن عكور , حاتم غنيم 2009 .
- 5- كتاب علوم الذهب والمجوهرات تأليف حسين جودي 1997.

### المراجع الأجنبية:

[http://mawdoo3.com/%D8%A3%D9%86%D9%88%D8%A7%D8%B9\\_%](http://mawdoo3.com/%D8%A3%D9%86%D9%88%D8%A7%D8%B9_%D8%A7%D9%84%D8%AE%D8%B4%D8%A8)

[D8%A7%D9%84%D8%AE%D8%B4%D8%A8](http://mawdoo3.com/%D8%A3%D9%86%D9%88%D8%A7%D8%B9_%D8%A7%D9%84%D8%AE%D8%B4%D8%A8)

<http://ar.drgreiche.net/process/tempered-heat-strengthened-glass/>

[https://ar.wikipedia.org/wiki/%D8%A8%D9%84%D8%A7%D8%B7\\_\(%D](https://ar.wikipedia.org/wiki/%D8%A8%D9%84%D8%A7%D8%B7_(%D9%85%D8%A7%D8%AF%D8%A9_%D8%A8%D9%86%D8%A7%D8%A)

[9%85%D8%A7%D8%AF%D8%A9\\_%D8%A8%D9%86%D8%A7%D8%A](https://ar.wikipedia.org/wiki/%D8%A8%D9%84%D8%A7%D8%B7_(%D9%85%D8%A7%D8%AF%D8%A9_%D8%A8%D9%86%D8%A7%D8%A)

1)

[https://ar.wikipedia.org/wiki/%D8%AA%D9%81%D9%83%D9%8A%D9](https://ar.wikipedia.org/wiki/%D8%AA%D9%81%D9%83%D9%8A%D9%83%D9%8A%D8%A9_(%D8%B9%D9%85%D8%A7%D8%B1%D8%A)

[%83%D9%8A%D8%A9\\_\(%D8%B9%D9%85%D8%A7%D8%B1%D8%A](https://ar.wikipedia.org/wiki/%D8%AA%D9%81%D9%83%D9%8A%D9%83%D9%8A%D8%A9_(%D8%B9%D9%85%D8%A7%D8%B1%D8%A)

9(

[http://mix-art.weebly.com/15751606160515751591-](http://mix-art.weebly.com/15751606160515751591-1575160415781589160516101605-1575160415831575158216041610.html)

[1575160415781589160516101605-](http://mix-art.weebly.com/1575160415781589160516101605-1575160415831575158216041610.html)

[1575160415831575158216041610.html](http://mix-art.weebly.com/1575160415831575158216041610.html)

<https://ar.wikipedia.org/wiki/%D8%AD%D8%AF%D9%8A%D8%AF>

<https://ar.wikipedia.org/wiki/%D8%B3%D8%AC%D8%A7%D8%AF>

[https://ar.wikipedia.org/wiki/%D9%81%D9%88%D9%84%D8%A7%D8%](https://ar.wikipedia.org/wiki/%D9%81%D9%88%D9%84%D8%A7%D8%B0_%D9%85%D9%82%D8%A7%D9%88%D9%85_%D9%84%D9%84%D8%B5%D8%AF%D8%A3)

[B0\\_%D9%85%D9%82%D8%A7%D9%88%D9%85\\_%D9%84%D9%84](https://ar.wikipedia.org/wiki/%D9%81%D9%88%D9%84%D8%A7%D8%B0_%D9%85%D9%82%D8%A7%D9%88%D9%85_%D9%84%D9%84%D8%B5%D8%AF%D8%A3)

[%D8%B5%D8%AF%D8%A3](https://ar.wikipedia.org/wiki/%D9%81%D9%88%D9%84%D8%A7%D8%B0_%D9%85%D9%82%D8%A7%D9%88%D9%85_%D9%84%D9%84%D8%B5%D8%AF%D8%A3)

<https://ar.wikipedia.org/wiki/%D8%B7%D9%84%D8%A7%D8%A1>

<https://ar.wikipedia.org/wiki/%D8%AC%D8%B5>

[http://maawsou3a.blogspot.com/2015/05/blog-post\\_833.html](http://maawsou3a.blogspot.com/2015/05/blog-post_833.html)

[https://www.emaze.com/@AII LZFFF/%D8%A7%D9%84%D9%85%D9%](https://www.emaze.com/@AII LZFFF/%D8%A7%D9%84%D9%85%D9%86%D9%87%D8%AC-%D8%A7%D9%84%D8%AA%D8%AD%D9%84%D9%8A%D9%84%D9%8A)

[%D9%87%D8%AC-](https://www.emaze.com/@AII LZFFF/%D8%A7%D9%84%D9%85%D9%86%D9%87%D8%AC-%D8%A7%D9%84%D8%AA%D8%AD%D9%84%D9%8A%D9%84%D9%8A)

[%D8%A7%D9%84%D8%AA%D8%AD%D9%84%D9%8A%D9%84%D9%](https://www.emaze.com/@AII LZFFF/%D8%A7%D9%84%D9%85%D9%86%D9%87%D8%AC-%D8%A7%D9%84%D8%AA%D8%AD%D9%84%D9%8A%D9%84%D9%8A)

[%8A](https://www.emaze.com/@AII LZFFF/%D8%A7%D9%84%D9%85%D9%86%D9%87%D8%AC-%D8%A7%D9%84%D8%AA%D8%AD%D9%84%D9%8A%D9%84%D9%8A)

[https://alawg50.wordpress.com/2016/01/06/%D8%A7%D9%84%D9%8](https://alawg50.wordpress.com/2016/01/06/%D8%A7%D9%84%D9%85%D9%86%D9%87%D9%80%D9%80%D9%80%D9%80%D9%80%D9%80%D9%80%D8%AC-%D8%A7%D9%84%D9%88%D8%B5%D9%80%D9%80%D9%80%D9%80%D9%80%D9%80%D9%80%D9%81%D9%8A/)

[5%D9%86%D9%87%D9%80%D9%80%D9%80%D9%80%D9%80%D9%80%D9%80%D9%80%D9%80%D9%80%D8%AC-](https://alawg50.wordpress.com/2016/01/06/%D8%A7%D9%84%D9%85%D9%86%D9%87%D9%80%D9%80%D9%80%D9%80%D9%80%D9%80%D9%80%D8%AC-%D8%A7%D9%84%D9%88%D8%B5%D9%80%D9%80%D9%80%D9%80%D9%80%D9%80%D9%80%D9%81%D9%8A/)

[%80%D9%80%D8%AC-](https://alawg50.wordpress.com/2016/01/06/%D8%A7%D9%84%D9%85%D9%86%D9%87%D9%80%D9%80%D9%80%D9%80%D9%80%D9%80%D9%80%D8%AC-%D8%A7%D9%84%D9%88%D8%B5%D9%80%D9%80%D9%80%D9%80%D9%80%D9%80%D9%80%D9%81%D9%8A/)

[%D8%A7%D9%84%D9%88%D8%B5%D9%80%D9%80%D9%80%D9%80%D9%80%D9%80%D9%80%D9%80%D9%81%D9%8A/](https://alawg50.wordpress.com/2016/01/06/%D8%A7%D9%84%D9%85%D9%86%D9%87%D9%80%D9%80%D9%80%D9%80%D9%80%D9%80%D9%80%D8%AC-%D8%A7%D9%84%D9%88%D8%B5%D9%80%D9%80%D9%80%D9%80%D9%80%D9%80%D9%80%D9%81%D9%8A/)

[%80%D9%80%D9%80%D9%80%D9%80%D9%81%D9%8A/](https://alawg50.wordpress.com/2016/01/06/%D8%A7%D9%84%D9%85%D9%86%D9%87%D9%80%D9%80%D9%80%D9%80%D9%80%D9%80%D9%80%D8%AC-%D8%A7%D9%84%D9%88%D8%B5%D9%80%D9%80%D9%80%D9%80%D9%80%D9%80%D9%80%D9%81%D9%8A/)

<http://www.salam-tv.ps/ar/salam-tube/55212.html>

<http://algedra.ae/ar/blog/classic-style-in-interior-design>

<http://en.paperblog.com/burma-jewelry-boutique-retail-design-571582/>

<https://www.google.ps/search?q=Octium&tbm=isch&tbo=u&source=univ>

[https://www.google.ps/search?q=Octium&tbm=isch&tbo=u&source=univ](https://www.google.ps/search?q=Octium&tbm=isch&tbo=u&source=univ&sa=X&ved=0ahUKEwjD59a00-)

[3TAhUHVxQKHd2pC5IQsAQIQQ&biw=1536&bih=759](https://www.google.ps/search?q=Octium&tbm=isch&tbo=u&source=univ&sa=X&ved=0ahUKEwjD59a00-3TAhUHVxQKHd2pC5IQsAQIQQ&biw=1536&bih=759)

<http://www.octiumjewelry.com/contact/>

<https://www.arab->

[ency.com/ar/%D8%A7%D9%84%D8%A8%D8%AD%D9%88%D8%AB/](https://www.arab-ency.com/ar/%D8%A7%D9%84%D8%A8%D8%AD%D9%88%D8%AB/)

<https://www.arab-ency.com/ar/%D8%A7%D9%84%D8%A5%D8%B6%D8%A7%D8%A1%D8%A9>

[http://mawdoo3.com/%D9%85%D8%A7\\_%D9%87%D9%8A\\_%D8%AF](http://mawdoo3.com/%D9%85%D8%A7_%D9%87%D9%8A_%D8%AF)

[http://mawdoo3.com/%D9%85%D8%A7\\_%D9%87%D9%8A\\_%D8%AF](http://mawdoo3.com/%D9%85%D8%A7_%D9%87%D9%8A_%D8%AF%D9%84%D8%A7%D9%84%D8%A7%D8%AA_%D8%A7%D9%84%D8)

[http://mawdoo3.com/%D9%85%D8%A7\\_%D9%87%D9%8A\\_%D8%AF](http://mawdoo3.com/%D9%85%D8%A7_%D9%87%D9%8A_%D8%AF%D9%84%D8%A7%D9%84%D8%A7%D8%AA_%D8%A7%D9%84%D8%A7%D9%84%D9%88%D8%A7%D9%86)

[http://tabukpedia.net/?page\\_id=11](http://tabukpedia.net/?page_id=11)

## فهرس الأشكال

### الرسم التوضيحي

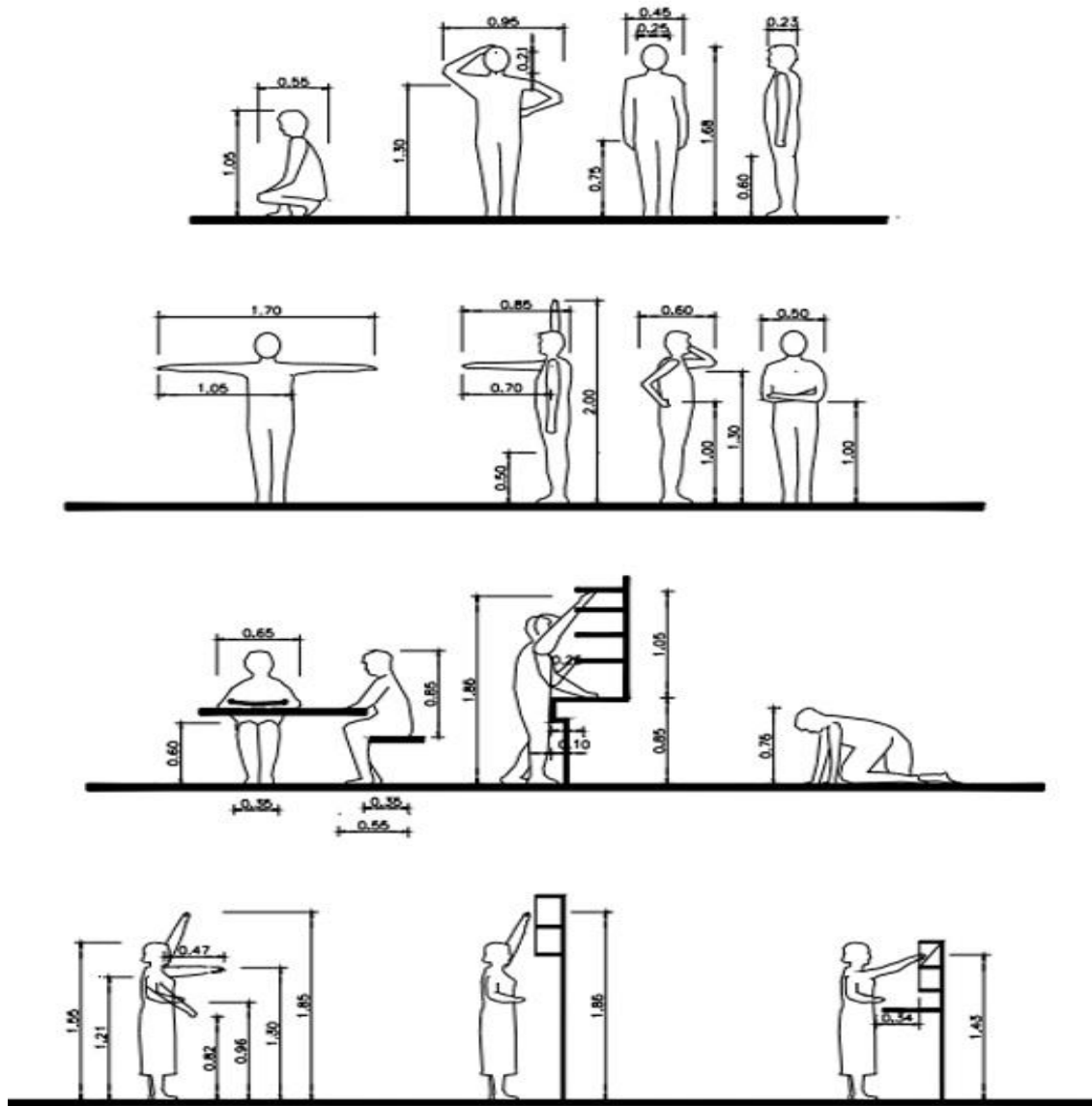
- رسم توضيحي 1: الشكل أعلاه يوضح الخطة المتبعة. 14 .....
- رسم توضيحي 2: يوضح المسقط الأفقي للطابق الأول . 19 .....
- رسم توضيحي 3: يوضح المسقط الأفقي للطابق الثاني. 20 .....
- رسم توضيحي 4: يوضح تحليل المساحات في الطابق الأول في الحالة المحلية. 22 .....
- رسم توضيحي 5 : يوضح تحليل المساحات في الطابق الثاني في الحالة المحلية. 22 .....
- رسم توضيحي 6 : يوضح توزيع النسب والمساحات. 23 .....
- رسم توضيحي 7: المسقط الافقي موضح عليه مسارات الحركة. 24 .....
- رسم توضيحي 8 : يوضح المسقط الأفقي للحالة العربية. 33 .....
- رسم توضيحي 9 : توزيع النسب والمساحات في الحالة العربية. 36 .....
- رسم توضيحي 10: يوضح توزيع النسب والمساحات في الحالة العربية. 36 .....
- رسم توضيحي 11: المسقط الافقي مبين عليه مسارات الحركة. 37 .....
- رسم توضيحي 12: يوضح المسقط الأفقي للحالة العالمية . 45 .....
- رسم توضيحي 13: يوضح توزيع النسب والمساحات. 47 .....
- رسم توضيحي 14 : يوضح توزيع النسب والمساحات. 48 .....
- رسم توضيحي 15: يوضح مسارات الحركة والموظفين والزبائن. 48 .....
- رسم توضيحي 16 : يوضح المسقط الأفقي للمشروع المقترح. 58 .....
- رسم توضيحي 17: رسم توضيحي لمخطط المسقط الأفقي للتصميم المقترح. 59 .....
- رسم توضيحي 18: يوضح توزيع النسب والمساحات في المشروع المقترح. 60 .....
- رسم توضيحي 19 : يوضح توزيع النسب والمساحات في المشروع المقترح. 60 .....

## الصور

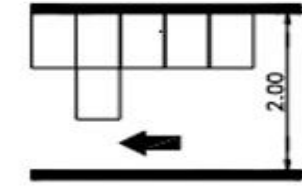
- صورة 1: توضح الواجهة الخارجية لمعرض الأشقر للمجوهرات. .... 21
- صورة 2: توضح أسلوب التصميم المتبع. .... 25
- صورة 3: توضح نمط الأثاث المستخدمة وتوزيعه. .... 26
- صورة 4: توضح نمط الأثاث المستخدم وتوزيعه. .... 27
- صورة 5: توضح الإضاءة المستخدمة في الحالة المحلية. .... 28
- صورة 6: توضح الواجهة الخارجية للحالة العربية. .... 35
- صورة 7 : توضح أسلوب التصميم المتبع في الحالة العربية. .... 38
- صورة 8 : نمط الأثاث المستخدم في الحالة العربية. .... 39
- صورة 9 : توضح الإضاءة المستخدمة في الحالة العربية. .... 40
- صورة 10: توضح الواجهة الخارجية لمعرض Burma. .... 47
- صورة 11 : بين الصورة التالية الأسلوب المتبع في تصميم الحالة العالمية لمعرض Burma. .... 49
- صورة 12: توضح نمط الأثاث المستخدم. .... 50
- صورة 13 : تبين الإضاءة المستخدمة في الحالة العالمية. .... 51
- صورة 14: توضح نمط الأثاث المستخدم في المشروع المقترح. .... 63

## الملاحق

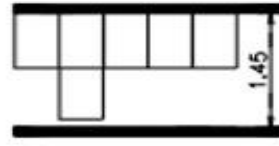
مجموعة من الأشكال التي توضح الأبعاد والمقاييس التنفيذية الواجب تطبيقها بالمعارض والمحلات التجارية:



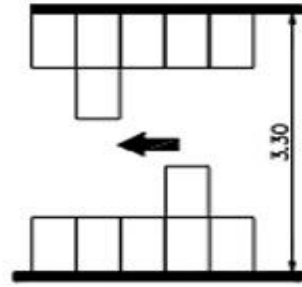
الملحق 1: يوضح مقاييس وأبعاد جسم الإنسان بوضعية مختلفة.



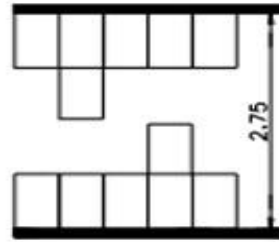
المرور والدروج مفتوحة



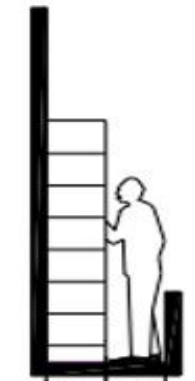
إمكانية المرور عند إغلاق الدروج



ملفات متقابلة  
المرور والدروج مفتوحة



ملفات متقابلة  
المرور والدروج منلقة



إستعمال فقط

حاجز منخفض



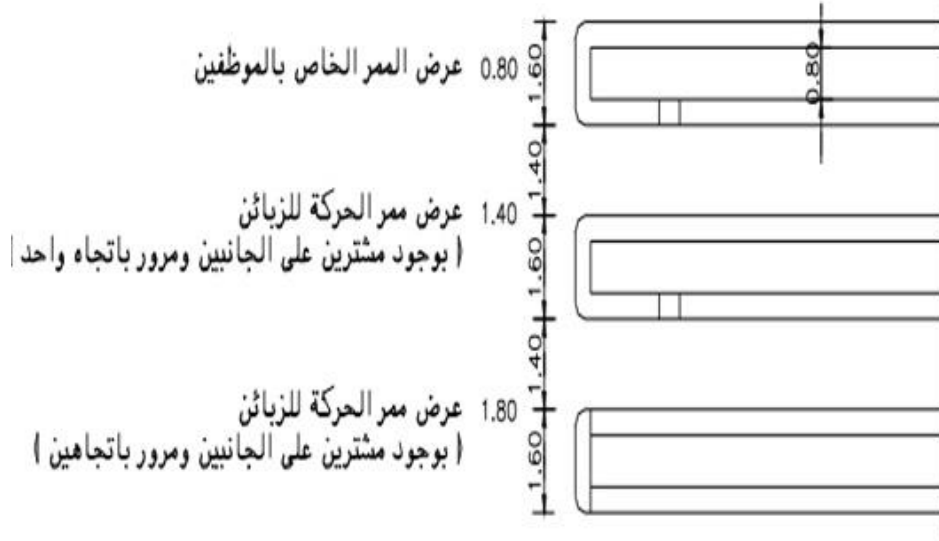
مرور أثناء الإستعمال

حاجز منخفض

تختلف أعماق الرفوف (ق) حسب الحاجة والاستعمال على أن المسافة (س) يجب ألا تقل عن (2ق) لتسهيل إخراج محتويات الرفوف

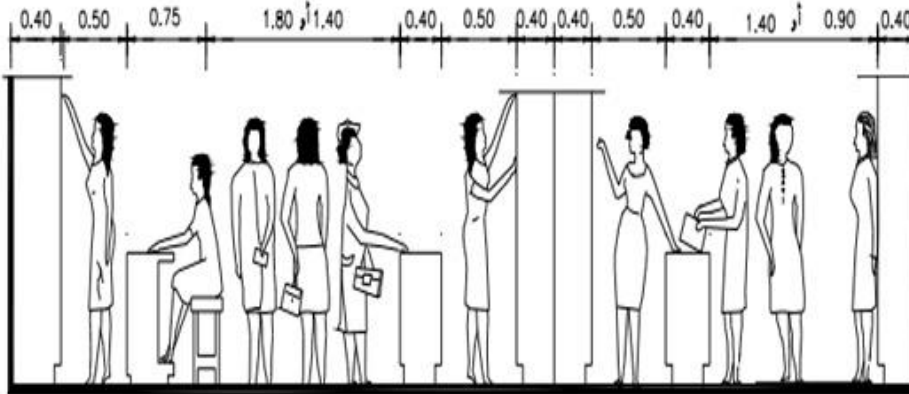
الملحق 2: يوضح المقاييس والأبعاد التنفيذية.

## جزر البيع الصغيرة



## طاولات البيع المحتوية على ممر

### بيع مغلق (جزر بيع) في المحلات التجارية الكبيرة



الملحق: يوضح المقاييس والأبعاد التنفيذية لجزر البيع.