



كلية الفنون الجميلة
قسم الفنون التطبيقية



جامعة النجاح الوطنية

التصميم الداخلي لمتجر اطفال

اعداد الطالبة:

جمانة انعام احمد مسلماني

اشراف الدكتورة:

ميرفت عياش

بحث مقدم استكمالاً لمتطلبات مشروع التخرج في تخصص التصميم الداخلي

العام الدراسي 2017م

الإهداء

إلى من كلت أنامله ليقدم لنا لحظة سعادة.. إلى من جرع الكأس فارغاً ليسقيني قطرة حب

إلى من حصد الأشواك عن دربي ليمهد لي طريق العلم

إلى القلب الكبير (والدي العزيز)

إلى رمز الحب وبلسم الشفاء.. إلى من أرضعتني الحب والحنان

إلى القلب الناصع بالبياض (والدتي الحبيبة)

إلى القلوب الطاهرة الرقيقة والنفوس البريئة إلى رياحين حياتي (إخوتي)

الآن تفتح الأشرعة وترفع المرساة لتتطلق السفينة في عرض بحر واسع مظلم هو بحر الحياة وفي هذه

الظلمة لا يضيء إلا قنديل الذكريات ذكريات الأخوة البعيدة إلى الذين أحببتهم وأحبوني (أصدقائي)

الشكر والتقدير

أشكر الله العليّ القدير الذي أنعم عليّ بنعمة العقل والدين. القائل في محكم التنزيل "وَفَوْقَ كُلِّ ذِي عِلْمٍ عَلِيمٌ" صدق الله العظيم .

وقال رسول الله (صلي الله عليه وسلم): "من صنع إليكم معروفاً فكافئوه, فإن لم تجدوا ما تكافئونه به فادعوا له حتى تروا أنكم كافأتموه".

وأيضاً وفاءً وتقديراً وإعترافاً مني بالجميل أتقدم بجزيل الشكر لأولئك المخلصين الذين لم يألوا جهداً في مساعدتنا في مجال البحث العلمي، وأخص بالذكر الدكتورة الفاضلة : ميرفت عياش على هذه الدراسة وصاحبة الفضل في توجيهي ومساعدتي في تجميع المادة البحثية، فجزاها الله كل خير.

ولا أنسي أن أتقدم بجزيل الشكر للدكاترة كلية الفنون الافاضل الذين قامو بتوجيهي طيلة هذه الدراسة . وأخيراً ,أتقدم بجزيل شكري إلي كل من مدوا لي يد العون والمساعدة في إخراج هذه الدراسة علي أكمل وجه.

الفصل الأول

الملخص

المقدمة

أهمية المشروع المقترح

مشكلة البحث

حدود البحث

منهجية البحث

خطة البحث

الناحية التاريخية

الناحية الاقتصادية

المقدمة

عندما يدور الحديث عن الأطفال فإن أول ما يتبادر إلى الذهن ملابسهم و ألعابهم التي يعبرون فيها عن انفسهم والتي تنمي مداركهم العقلية والذهنية ، وتبعث في نفوسهم الفرح والسعادة وذلك حسب نوع اللعب وماهية الألعاب ، ولان الطفل فلذة كبد الأهل ، وإسعاده هي غايتهم وهدفهم الدائم فقد احتلت متطلبات الأطفال جانبا اساسيا للأباء لاسعاد اطفالهم و تربيتهم تربيته صحيحة عن طريق اختيار الالعاب والملابس المناسبة لفئاتهم العمرية سيتم في هذا البحث مناقشة الفراغ الداخلي لمتاجر مستلزمات الأطفال من ملابس وألعاب من حيث الفراغات التي تساعدهم لتلبية متطلباتهم في مثل هذه الأماكن، كيفية توفير بيئة امنه صحيا للأطفال من خلال تصميم قطع الأثاث المستخدمة وطريقة ترتيبها في الفراغ، دراسة الخامات المستخدمة ، تأثير الألوان النفسي على الأطفال، اختيار الاضاءات المناسبة لهذه الأماكن.

اهمية المشروع المقترح

تشكل نسبة الأطفال في المجتمع الفلسطيني 41.3% من اجمالي السكان (الاحصاء الفلسطيني) مما يدعو المجتمع الى الاهتمام في الأطفال والأماكن التي يرتادونها من خلال توفير متطلباتهم الأساسية في هذه الأماكن.

هناك مشاكل في التصميم الداخلي في بعض محلات مستلزمات الأطفال في فلسطين و في نابلس خاصة ، حيث أن اغلبها لا نرى فيه شمول لجميع المستلزمات الخاصة بالأطفال . فبعض المحلات تهتم فقط ببيع الملابس التي تخص الطفل ولا تهتم بتوفير احتياجات الطفل النفسية عند دخوله لهذه الأماكن من حيث توفير الألوان الملائمة للفئات العمريه المستهدفة. و في حال وجودها فهي لا تكون ضمن المعايير و الأسس التصميمية الملائمة مع طبيعة المشروع والفئة العمرية المستهدفة.

مشكلة البحث

إن سوء تصميم متاجر الأطفال المنتشرة في أنحاء الوطن دافع أساسي للقيام بهذا البحث، ومن أبرز المشاكل التصميمية الواضحة في الاماكن المتخصصة في هذا المجال :

1. سوء العرض وضعفه من حيث امكانية رؤية الأطفال للمنتجات .
2. قلة الاهتمام بالعناصر التصميم الداخلي من حيث الألوان و التوزيع و الحركة و الخامات و توزيع الإضاءة.
3. وجود عائق في مساحات الحركة للمرتادين على هذه الاماكن.

فروض البحث

تقوم هذه الدراسة على الفرضيات الآتية:

- 1- الاهتمام بارتفاع الرفوف و اماكن العرض بتصميمها بطريقة تناسب الأطفال يجعل المشروع ناجحاً من الناحية المادية و العملية.
- 2- للتصميم الداخلي الاثر الاكبر في جذب عدد أكبر من الزبائن .
- 3- للمساحات الفراغية دور مهم في نجاح المتجر في السوق والمقدره على تحقيق الارباح.

حدود البحث

حدود مكانية , مدينة نابلس.

حدود زمانية , ما بين 2008-2017 م .

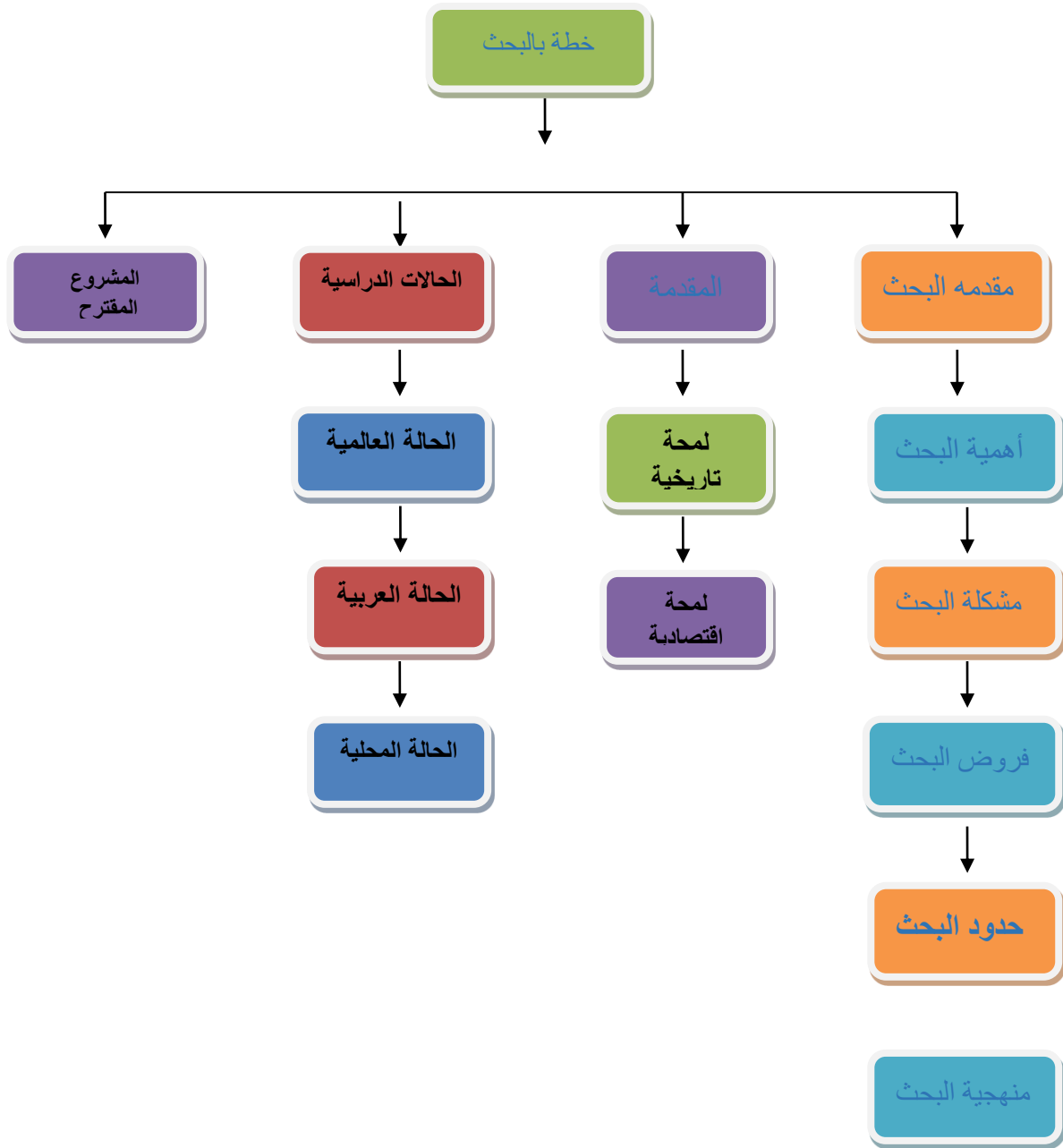
حد بشري , ما بين 3 سنوات _ 15 سنة .

منهجية البحث

يعتمد البحث على العديد من المنهجيات وهي:

1. المنهج الوصفي: يعتمد على وصف الخامات المستخدمه في متاجر الأطفال، وصف الألوان في الجدران والأثاث المستخدم، وصف مسارات الحركة للزبائن والعاملين، وصف الإضاءة المستخدمة بالإضافة الى وصف قياسات قطع الأثاث .
2. المنهج التحليلي: سوف يستخدم في تحليل الخامات المتبعه في التصميم ، تحليل الألوان و مدى تأثيرها على الأطفال، تحليل مسارات الحركة ومدى فاعليتها، تحليل أنواع الاضاءات المستخدمة و تحليل قطع الأثاث و تناسبها مع الأطفال.
3. المنهج الاستقرائي: من خلال البحث عن المتطلبات النفسية والبدنية للأطفال من ثم توظيفها في قطع الأثاث و الألوان المستخدمة في التصميم.

خطة البحث



الناحية التاريخية :

عند الحديث عن الطفل يجرننا اليا للحديث عن اللعب والدمى وملابس الاطفال , اكثر الاشياء التي يتعلق بها الطفل ، ويعود تاريخ اللعب الى القرن العشرين وانواع اللعب التي ظهرت خلال هذه الفترة ومدى ارتباطها ببعضها، وتطور هذه اللعب من مجرد افكار بدائية الى لعب توافق افكار الطفل الحديث. بدأت العاب الاطفال من استخدام الادوات التي كانت تتوفر مثل صناعه الالعاب من الحجارة و مع تطور الحياة تطور الادوات التي اصبح يستخدمها الانسان تطورت العاب الطفل لتصبح صناعتها تعتمد على القماش و كدى الاطفال ليصل الى تطور الالعاب مع التكنولوجيه الى الالعاب الالكترونيه و العاب الذكاء للطفل .

ويذكر الكتاب ان المانيا كانت الرائدة في مجال صناعة اللعب منذ ان قدمت لاطفال العالم افضل القطارات والرجل المصنوعين من المعدن، وحتى خلال الحرب العالمية الاولى كانت بريطانيا تستورد اللعب من المانيا عن طريق هولندا والسويد وسويسرا.

اما بالنسبه لملايس الاطفال ارتبطت كلمة ملايس في البدايه الى الحاجه الى الوقايه من الاحوال الجويه كالبرد و الحر و من ثم تطور اللباس من مجرد جلود الحيوانات وصوفها وفراءها وريشها إلى ملايس يحيكها ويتفنن في خياطتها. اهتم الاباء في ملايس اطفالهم بشكل كبير لما له أهميه في التعبير عن شخصياتهم و اسلوب حياتهم المتبع بالاضافه الى عاداتهم و تقاليدهم في الحياة .

الناحية الاقتصادية :

تعتمد عمليه التصميم الداخلي على قدره على الابتكار والقدره التحليليه والمهاره في خلق عمل يحقق المتطلبات التي تحقق الغرض الوظيفي الذي وضع من أجلها .

ويجب أن نراعي عند التخطيط لتصميم متجر للاطفال بأن الزوار الاطفال تتفاوت أعمارهم ومهاراتهم وأذواقهم وينبغي أيضا مراعاة أن ما يتم طرحه من معروضات هي تجربته تسويقيه تلعب بها حواس الانسان

دورا مهما يؤثر على حركة الاقتصاد وبالتالي يؤثر على الناحية الاقتصادية للمشروع بشكل عام . ومن هذا المنطلق يجب أن ينهض التصميم بمحاولة لاشباع رغبات المتلقي حتى تكون عامل جذب له . حيث ومن الضروري أن يشبع التصميم الداخلي للمتجر حاسه البصر بتخطيطه الدقيق ونطاقه الجميل.

كما ويتم اشباع الحواس من خلال طرق العرض والالوان المميزه ورويه المكان نظيفا .

ولا ننسى اشباع حاسه البصر من خلال استخدام المواد الاضاءة المناسبة والالوان المريحة والاخذ بعين الاعتبار أن يكون المتجر في مكان هادئ بعيدا عن الضوضاء . فاشباع حواس الزبون يعمل على جذبه للمكان وزياده اقباله عليه مما يؤدي الى انعاش حاله الاقتصاديه ونموها للمكان حيث يزداد الدخل .

<http://www.marefa.org>

الفصل الثاني

حالات دراسية

يضم هذا الفصل شرحاً لثلاث حالات دراسية وهي :

1- متجر Pawsenclaws & co في بيفرلي هيلز كاليفورنيا

2- متجر The toy store في دبي

3- متجر البيت السعيد في نابلس (فلسطين)

الحالة العالمية

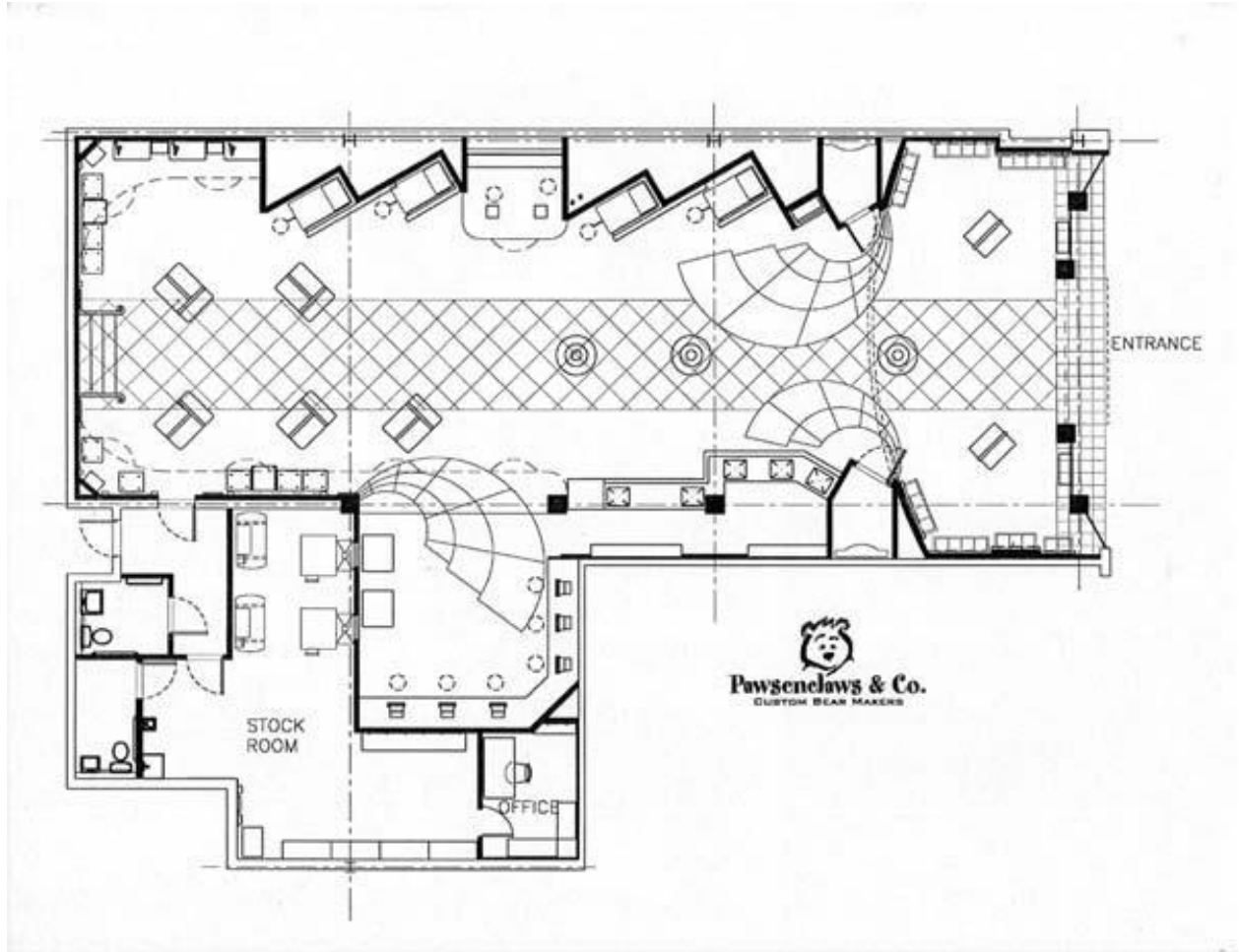
تعريف بالحالة الدراسية :

- اسم المتجر Pawsenclaws & co :
- الموقع : بيفرلي هيلز كاليفورنيا
- الوظيفة : متجر العاب أطفال
- مساحة المتجر 3949 : قدم مربع
- اسم المصمم JGA design
- سنة التصميم 2013



صورة 1 للواجهة الخارجية للمتجر Pawsenclaws & co

مخطط المسقط الافقي :



صورة 2 للمخطط الافقي لمتجر الاطفال

تم تقسيم المتجر إلى عدة أقسام :

- المدخل

- الكاونتر

- المحاسبة

- مناطق العرض

- مكتب المدير

- الخدمات

كما نلاحظ بأن المسقط الأفقي حافظ على بساطته بحيث اقتصر على ممر يربط كل الفراغات والمتجر يتألف يتألف من عدة أقسام تضم مناطق متنوعة ، وكما هو مبين بأن الخطوط المستخدمة في المسقط بسيطة وغير معقدة ، فهي عبارة عن أرضيات من البلاط تعمل على توجيه الزائرين إلى مناطق العرض المختلفة.

تحليل الشكل الخارجي (الواجهة الخارجية) :

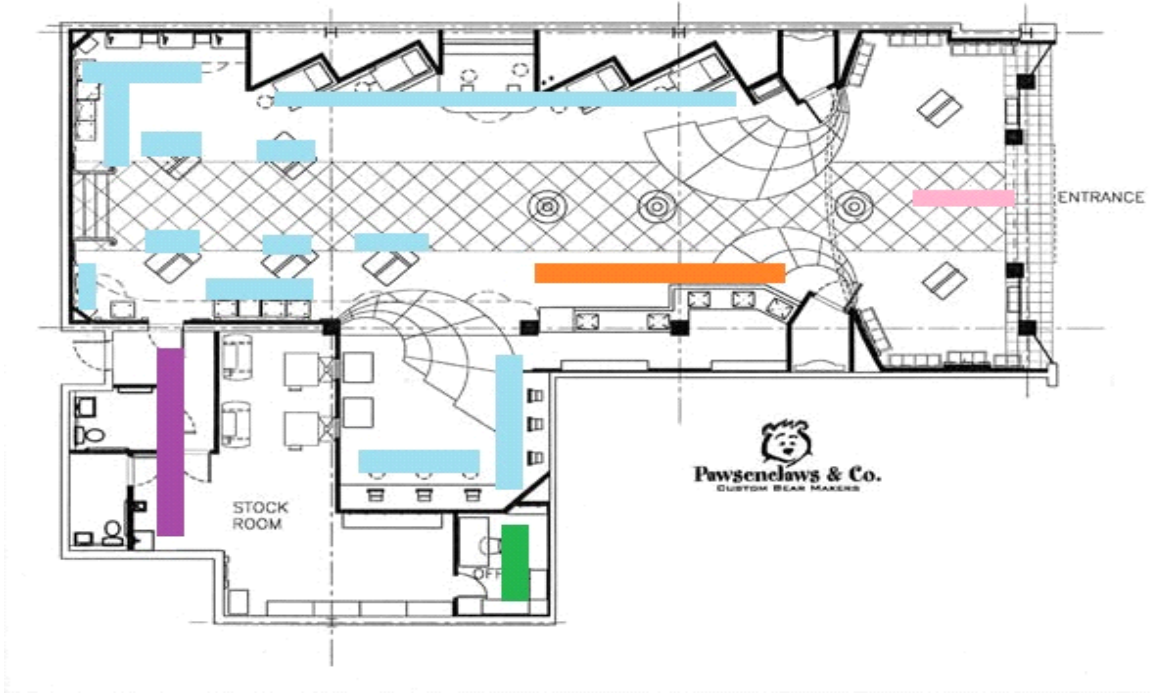


صورة 3 للواجهة الخارجية لمتجر الاطفال

تتميز واجهة المتجر بأن المدخل يتناسب شكله مع طبيعة المعروضات داخل المتجر ، والواجهة الخارجية أيضا مع شكلها المميز تؤدي إلى خلق حالة من الفضول لدى الطفل للدخول والإستمتاع بالمعروضات ، وتتميز الواجهة الخارجية بالتصميم الرائع و الديكورات ذات الألوان البهيجة الطفولية كما في الصورة السابقة.

العلاقات الوظيفية :

نلاحظ من خلال المسقط الأفقي أن المصمم راعى التدرج الوظيفي ، حيث عمل على الربط بين المدخل و كاونتر المحاسبة ومناطق العرض والإستراحات ومنطقة العمل دون إعاقة حركة الزبائن والموظفين الداخليين والخارجيين من وإلى المتجر .

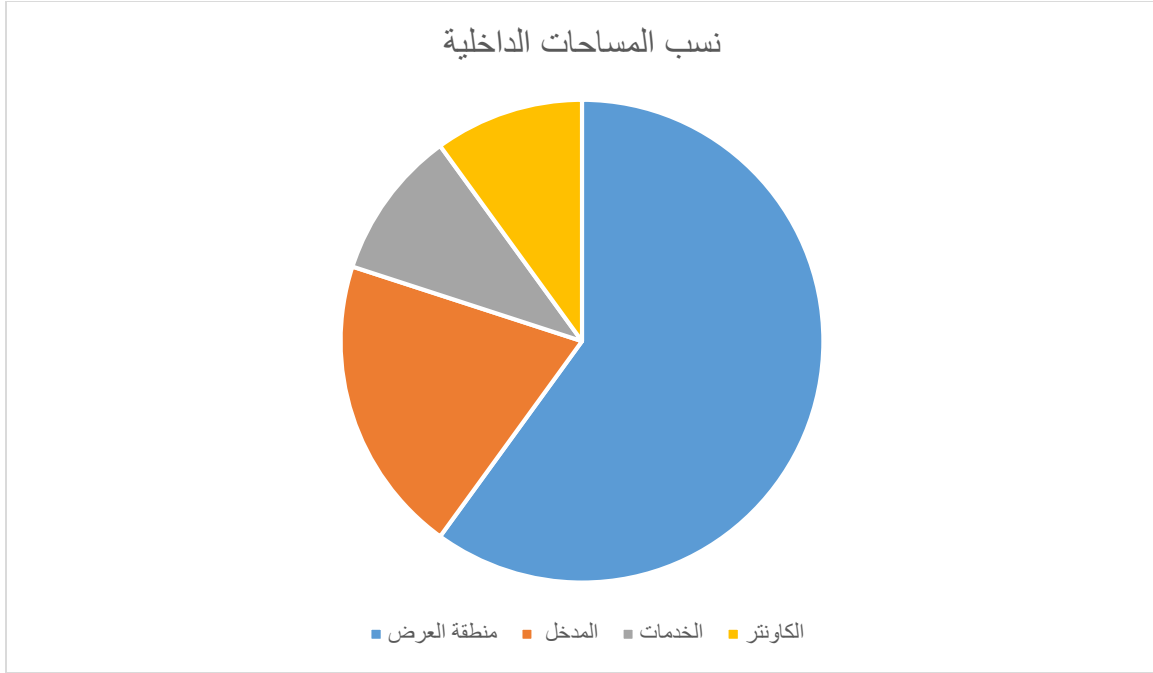


صورة 4 توضح العلاقات الوظيفية بالمتجر

- | | |
|--|-----------------|
| | المخزل |
| | مناطق العرض |
| | الخدمات |
| | كاونتر المحاسبة |
| | مكتب الإدارة |

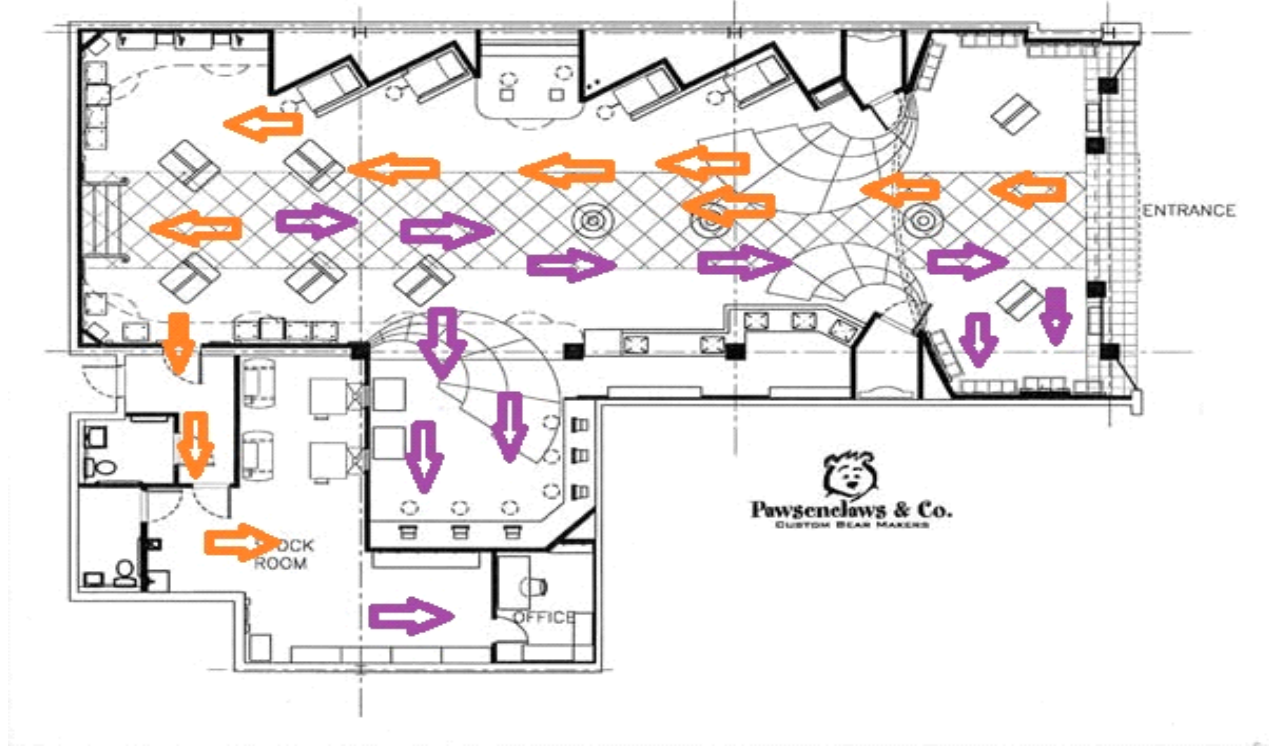
الشكل أعلاه يوضح التوزيع الوظيفي للمتجر ، بحيث يوضح أماكن عرض الألعاب والمدخل وأماكن الخدمات ومكان مكتب الإدارة وبين أيضا المخطط منطقة الكاونتر المحاسبة ، كما واهتم المصمم بمناطق العرض أكثر من غيرها والمخطط يوضح ذلك أيضا فهي ذات المساحة الأكبر نسبة إلى المناطق الأخرى .

تحليل المساحات الداخلية (دراسة النسب والمساحات) :



شكل 1 يوضح النسب الداخلية للمتجر

تحليل الحركة الداخلية :



حركة عامة

• الزبائن

حركة خاصة

• الموظفين

صورة 5 توضح محاور الحركة على المخطط الافقي

كما نلاحظ من المخطط بأن مساحاتها تسمح بحرية الحركة ، وقد صممت بطريقة تزيد من شعور الطفل بالأمان وتقلل من التوتر ، ويجب أيضا مراعاة أن تكون الأرضيات من مواد غير زلقة ، فهذه كلها عوامل إذا وجدت بالتصميم سيكون تصميم ناجح من ناحية الحركة بكل أريحية والتجول في جميع أرجاء المتجر بسهولة .

أسلوب التصميم المتبع :

اتبع المصمم أسلوب الأورجيناك في أغلب المناطق ، وكان هناك أسلوب (De _ style) وهو عبارة عن تجريد المحض والعالمية، إلى جانب الحد من الأساسيات للشكل واللون، وهي مبسطة بصريا للتكوين الرأسي والأفقي والاتجاهات، ويستخدم فقط الألوان الأساسية مع الأسود والأبيض ؛ والعلاقة بين العناصر الإيجابية والسلبية في الترتيب من غير هدف وأشكال الخطوط. ، استخدم المصمم الخطوط المنحنية التي تدل على عقلية الإنسان ، فبينبغي على المصمم إيجاد نقطة التوازن بينهما فصغار السن يفضلون الحركة ، وأيضا الأطفال يحبون الفراغ المنقسم إلى عدة أقسام وارتفاعات في مستوى الأرض والسقف ، والتقسيم تم بعدة طرق إما باستخدام الأثاث أو المعدات و أيضا التنوع في استخدام مواد الأرضيات والجدران ، كذلك التنوع في الإضاءة والألوان والمعالجة الصوتية ، كل ذلك من شأنه أن يسهم في خلق مكان يحفز خيال الطفل .

نمط الأثاث المستخدم وتوزيعه :

نمط الأثاث المستخدم وتوزيعه صمم الأثاث مثل الخزائن التي تشبه الخيال والأقفاص والتحف ، وهناك الآلات الحشو ، ويوجد أيضا الرفوف الموزعة في معظم أرجاء المتجر كمناطق عرض للألعاب بطريقة جميلة وسنوضح في الصور كيفية توزيع الأثاث في المتجر.

De_styla

<https://ar.wikipedia.org/wiki>



صورة 6 توضح مناطق العرض



صورة 7 توضح مناطق العرض

الإضاءة وتوزيعها :

1- إضاءة طبيعية ..

وهي في الدرجة الأولى الشمس ، أما القمر والنجوم فإن إضاءتها غير كافية للرؤية الواضحة و الإضاءة الطبيعية متغيرة بتغير ساعات النهار وبتغيير الفصول

2 - إضاءة صناعية ..

وتتعدد هذه المصادر ، ابتداء من عود الثقاب ، وانتهاء بأكبر كشاف كهربائي الإضاءة الصناعية ثابتة لعدم خضوعها لمتغيرات المناخ

تعتبر الإضاءة إحدى الوسائل التي تساهم في تهيئة الإطار الصحى للإنسان. فبالإضاءة الصحيحة ، التي تفي بمتطلباته المختلفة تتحسن حالة الصحة والنفسية فيرتفع مستوى إنتاجه ، والإضاءة أيضا إحدى وسائل التشكيل الفني ، نستخدمها لإثراء الفراغات الداخلية والخارجية ، بالإضافة الى كل من وسائل التشكيل الأخرى من لون ومادة ... الخ ، فالتأثير الحسن للإضاءة الناجحة للفترينات مثلا بالمحال التجارية تساهم بالطبع في زيادة معدل البيع .

إضاءة طبيعية – إضاءة صناعية

<http://www.hayah.cc/forum/t16921.html>



صورة 8 لمنطقة الكاونتر والمحاسبة

الألوان المستخدمة :

صمم المتجر بحيث يجمع بين الأشكال والألوان التي تتألف معا ، كانت مهمة المصمم تصميم محل للعب الأطفال يلغي جميع الحواجز العمرية و يخلق جوا صديقا للأطفال و المراهقين و أيضا الكبار.....و كانت النتيجة أجواء ملونة و تفاعلية تخاطب شريحة عمرية واسعة . استخدم في لوحة الألوان الأساسية من الأسود والأبيض والأرجواني، والبرتقالي مع الضوء الأزرق والأخضر والأصفر والأحمر في جميع أنحاء المتجر.

اللون الأسود : يرمز للارض - الطبيعة - الخشونة - الاستقرار - الثراء - البساطة - الجدية - البراعة - الافادة .

اللون الأبيض : يرمز للنظافة - الطيبة - النقاء - الاخلاص - السلام - البساطة - البراءة - المصادقية - الاستسلام والخضوع .

اللون الأرجواني : يرمز للملوكية - المتعة - الحكمة - النضج - رفعة المكانة - الاستقرار - العدالة - النبيل - الاناقة - الروحانية - الفخامة - الغموض .

اللون البرتقالي : يرمز للنضارة - السرور - الابداع - الحماس - النجاح - المرح - الروح العالية - الحيوية - الدفاء .

اللون الأخضر : يرمز للبيئة - الحياة النباتية - الطبيعة - البساطة - الانسجام - الهدوء النفسي - النضارة - الصحة - الشفاء - البراءة - التجديد - الثراء - الامل .

اللون الأصفر : يرمز للشمس - البهجة - السعادة - الفضول - الطاقة - النضارة - التفاؤل - المرح - الايجابية - الدفاء - الخطر .

اللون الأحمر : يرمز للطاقة - الدم - الخطر - النار - الاثارة - الحب - الشغف - الحزم - الشجاعة - الجلال والهيبة - القوة .

اللون الأزرق الفاتح : يرمز للحرية - الانتعاش - التفهم - النعومة - المرح - الشفاء - البراءة - الأمل - الهدوء - الراحة النفسية .

اللون الاصفر :

موضوع اكبر موقع عربي بالعالم

<http://mawdoo3.com>



صورة 9 توضح مناطق العرض والالوان

الخامات المستخدمة :

استخدم المصمم مجموعة ملونة من أنماط الخلفية ، ورسومات على الجدار من شعار المتجر و أيضا تم تغليف الأعمدة من البلاط والخزف الرسومات الحماسية وساحرة تتنفس الحياة في العلامة التجارية. من الرموز توقيع رئيس الدب وطباعة مخلب رائعتين تستخدم أنماط خلفية . فريدة لعناصر إطار تمريره مبدع على لافتات "قسم"، وصناديق الظل نافذة العرض هيلز .

الخزف : هو من المواد غير العضوية، غير المعدنية، صلبة وهشة (بعد أن يوضع بالنار) ،مرن جدا في وضعه الطبيعي، يُنتج بها العديد من الأشياء مثل الأواني الفخارية والتمائيل الزخرفية. كما أنها تستخدم في

الطلاءات المقاومة للحرارة العالية ولذلك لخصائصه الكيميائية والفيزيائية وارتفاع درجة انصهاره. عادة لون الخزف أبيض، يمكن أن مزجه بمواد مختلفة وملونة.

البلاط : هي مادة بناء تزين بها الأرضيات لتضفي عليها طابع الجمال وتجعلها أكثر نقاء ورونقا وتصنع من الحجر المصقول ويختلف الحجر حسب الأهمية من غرانيت إلى جبسي وغيره .

حالة عربية (The toy store)

تعريف بالحالة الدراسية:

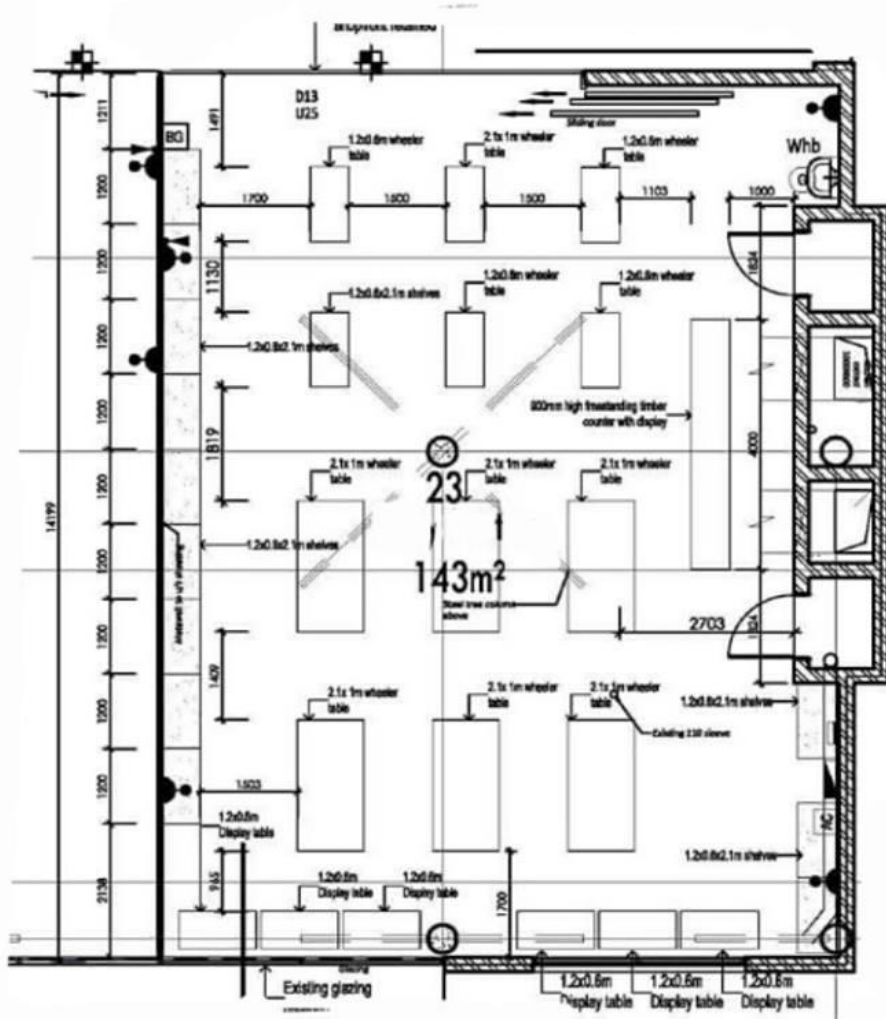
الوظيفة : متجر لبيع ألعاب الأطفال

اسم متجر الألعاب : The toy store

الموقع : يقع المتجر في Dubai mall –Dubai –United Arab emirates

تم تأسيس المتجر عام 2013

مخطط المسقط الأفقي :



صورة 10 توضح المخطط الأفقي

الاقسام :

المدخل

الاستقبال والمحاسبة

منطقة العرض

الخدمات

تحليل الشكل الخارجي (الواجهة الخارجية فقط)



صورة 11 توضح الشكل الخارجي للمتجر

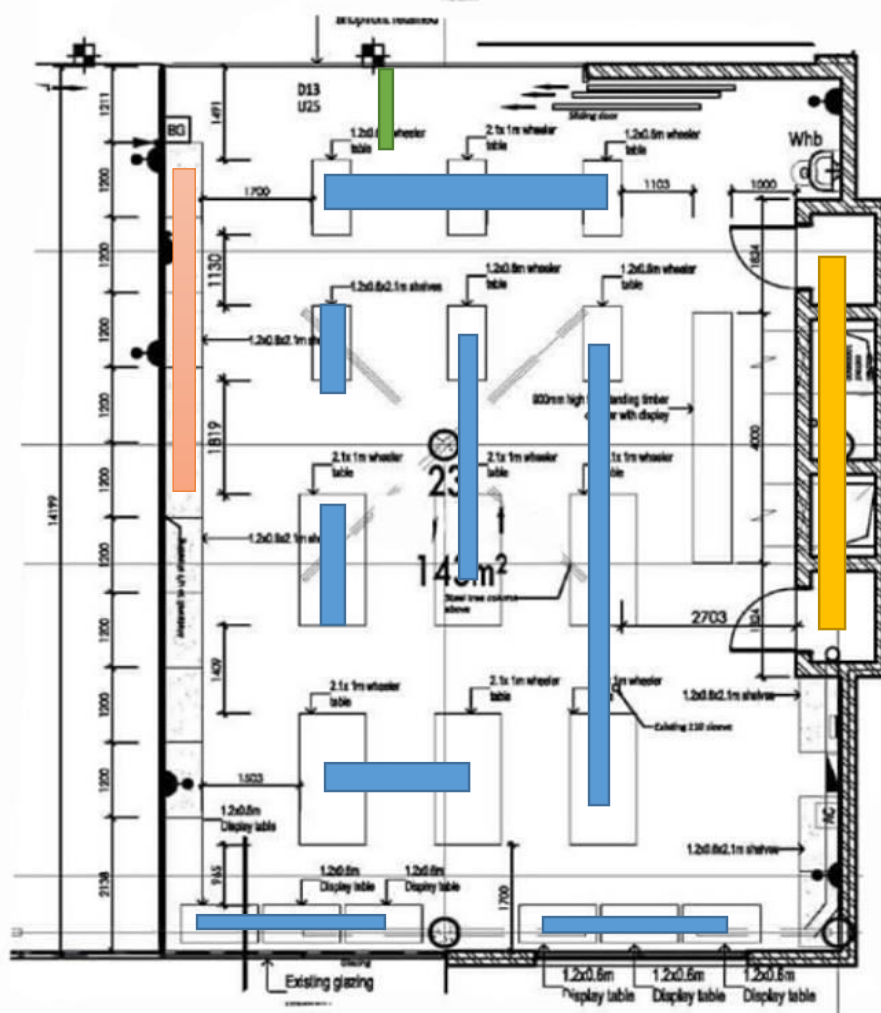
الواجهة الخارجية للمتجر :

تحوي الواجهة الخارجية على اسم المتجر وبعض الألعاب المعروضة بطريقة جميلة وملفتة للأطفال ، تتميز الواجهة الخارجية للمتجر بالألوان الجذابة والفاقعة التي تساعد على لفت انتباه الأطفال لهذا المتجر ، وما يميز المدخل أيضا وجود العمود على شكل حلزوني يضم اللونين الأحمر والأزرق ، والمدخل أيضا يتميز بضخامته وارتفاعه .

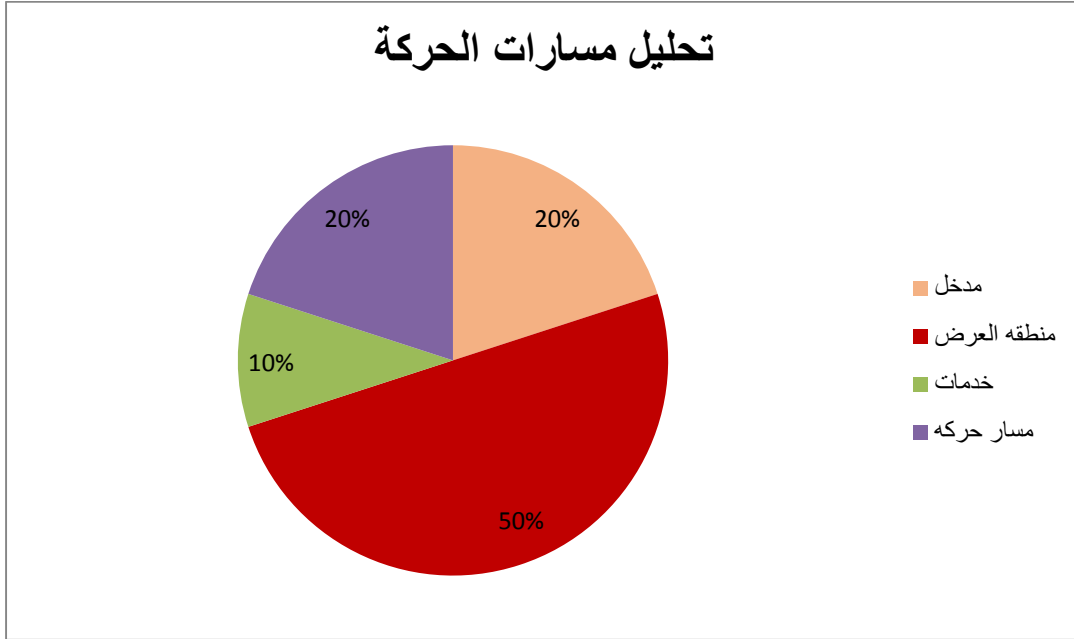
يتميز مدخل المتجر بحيوية الالوان وقوتها فاستخدام اللون الاحمر والازرق زاد من جمال المتجر ومن تعزيز مفهوم الشعار . فاسم المتجر موضوع بطريقة جذابة و لافتة للنظر وخصوصا الاطفال ، وساهم وضع بعض الدمى والالعب على المدخل باضفاء البهجة عليه وايضا جذب انظار الاطفال واثارة فضولهم للدخول الى المتجر ورؤية جميع المعروضات .

العلاقات الوظيفية :

سنلاحظ من الصور أن المصمم قد راعى التدرج الوظيفي للعمل من حيث عمل على الربط ما بين المدخل ومناطق العرض المخصصة للألعاب فعند الدخول للمتجر تتجول وترى الألعاب حتى نهاية الممر يكون هناك المحاسبة الكاونتر ، ونلاحظ المساحات الواسعة والمناسبة ، وعمل المصمم على استغلال الفراغ بوضع الأثاث بطريقة مناسبة .



تحليل المساحات الداخلية (دراسة النسب والمساحات)



شكل 2 يوضح مسارات الحركة في المتجر

الشكل أعلاه يوضح التوزيع الوظيفي لمتجر الألعاب بحيث يوضح نسبة منطقة العرض بالنسبة للمساحة الكلية للمتجر وكما هو الواضح بأنها المنطقة السائدة وذات المساحة الأكبر ، بالنسبة لباقي المناطق التي تحظى بنفس المساحة فمنطقة المدخل منطقية نوعا ما والإستقبال بالنسبة لمساحة المتجر فهي منطقية أيضا .. بالنسبة لتوزيع المساحات فمن المفترض أن تكون منطقة العرض أكبر منطقة بالمتجر كما هو مبين بالصور التي سنعرضها .



صورة 12 توضح المساحات الداخلية للمتجر



صورة 13 توضح المساحات الداخلية للمتجر

حركة عامة

- حركة الزبائن

حركة خاصة

- حركة الموظفين



صورة 14 توضح الحركة الداخلية للمتجر

أسلوب التصميم المتبع :

استخدم المصمم أسلوب (De _ style) وهو عبارة عن تجريد المحض والعالمية، إلى جانب الحد من الأساسيات للشكل واللون، وهي مبسطة بصريا للتكوين الرأسي والأفقي والاتجاهات، ويستخدم فقط الألوان الأساسية مع الأسود والأبيض ؛ والعلاقة بين العناصر الإيجابية والسلبية في الترتيب من غير هدف وأشكال الخطوط ، كان الغالب على التصميم مع بعض الحركات التي اتبع فيها أسلوب الأورجنيك ، و تم تصميم

المتجر تصميمًا يراعى فيه السلامة والأمن بالنسبة للطفل ، مع عدم وجود حواف حادة والعددات والتجهيزات المصممة خصيصًا ، فمن إيجابيات التصميم ضمان سلامة الطفل أولاً .



صورة 15 توضح نمط التصميم

نمط الأثاث المستخدم وتوزيعه :

قام المصمم باستخدام أثاث يتناسب مع الأسلوب التصميمي المتبع ، فكان الأثاث موضوع بطريقة تلفت الزوار للمتجر وخاصة الأطفال وسنوضح ذلك بالصورة التالية :



صورة 16 توضح نمط الاثاث وتوزيعه بالمتجر



صورة 17 توضح نمط الاثاث بالمتجر

الإضاءة وتوزيعها:

أنواع الإضاءة:

تنقسم الإضاءة الى :

إضاءة طبيعية:

تصدرها الشمس وتتوقف خواصها على حالة الطقس فإذا كانت السماء صافية دون سحب أضيئت الواجهات بشدة كما قويت الظلال الناتجة عن البروزات وتأكدت الدخالات تتأخذ الواجهات مسارها السيولى الدائم الحركه تبعا لحركة قرص الشمس فى مساره أما اذا تلبدت السماء بالغيوم فتضعف كل نباتات الظل والنور مما يفقد التجسيم قوته ولا يبقى فى التأثير الا الخطوط الرئيسيه للوجهات وكل ما يهمننا فى هذا الموضوع هو مايجب أن يقوم به المهندس المعمارى من استخدام جيد وسليم للإضاءة الطبيعیه بحيث يخدم تصميماته المعماريه .

فعلى المهندس المعمارى :

دراسة حركة الشمس بعنايه على الواجهات واختلاف زوايا سقوطها باختلاف توجيه المبنى بالنسبه للوجهات الاصلية وعمل المعالجه الملائمه للوجهات تبعا لكمية الضوء المرغوب فيها بالداخل .

صناعيه :

مصدرها : ربما يكون مصدرها وحدة اضاءة عاديه أو وحدة فلوروسنت ولقد سمح إستخدام الإضاءة

الصناعيه بتحديد وقت لأماكن الضوء والظل وحساب شدتها وتحديد خاصيتها بكل دقه .

منبعها الثانوى : بخلاف لمبات الكهرباء التى تضىء مختلف الحيزات فتزيد شدة استضاءة الاسطح المحيطة

من حوائط وأسقف وأرضيات الخ هذه الاسطح تؤثر بدورها فى زمن شدة استضاءة الاسطح إذ أنها

تعكس جزءا من الفيض الاضائى الواقع عليها وتعتبر هذه الاسطح فى هذه الحالة منابع ثانويه للضوء .

تقوى شدة الاستضاءة على سطح العمل اذا كانت المنابع الثانويه المحيطة فاتحه اللون اى عندما يكون لهذه

الاسطح معامل إنعكاس مرتفع وهكذا بأعادة طلاء حجرة غامقة اللون أصلا بطلاء فاتح اللون فاننا

نلاحظ ارتفاع شدة الاستضاءة على سطح العمل .

توفر الإضاءة الشاملة الفعالة رؤية عامة للمكان بأكمله ، أحد أكثر وظائف الإضاءة أهمية هو مساعدتنا

على الرؤية بوضوح، لكنها لا يمكن أن تقوم بهذه المهمة إذا اخترنا المصباح الخطأ لأداء المطلوب ،

بالإضافة إلى وظائفها الأساسية، فالإضاءة الجيدة تساعدنا على التمتع بالألوان، الأشكال والأبعاد. واعتمادا على نوع المصباح الذي نختاره، تمنحنا الإضاءة الفرصة للتعبير عن طابعنا وذوقنا الشخصي . بالنسبة لإضاءة المتجر اعتمد استخدام الإضاءة الصناعية وبالتحديد الإضاءة النقطة التي لا يكاد يخلو مكان من وجود إضاءة مركزة فيه ، واستخدم أيضا الإنارة المخفية في السقف فأضفت شكلا ورونقا جميل للمتجر .

De _ style

<https://ar.wikipedia.org/wiki>

انواع الاضاءة

بيت التصميم والديكور



صورة 18 توضح الاضاءة بالمتجر وتوزيعها

الألوان المستخدمة :

مهما كان عمر طفلك ، نظراً لأن اللون هو أهم عامل حسي ومعنوي يرسخ في نفس الإنسان منذ أن تتفتح عيناه لرؤية ما حوله ويميل الطفل للألوان الواضحة بنسبة أكبر من الألوان الباهتة لذلك استخدم المصمم في المتجر اللونين : اللون الأزرق : يعتمد تأثير اللون الأزرق على سلوك الأطفال بحسب الدرجة المختارة. فعند الاتجاه للدرجات الفاتحة أو الساطعة، يعطي شعوراً بالراحة والهدوء كما أنه يقلل من ضغط الدم العالي ويهدئ من ضربات القلب السريعة. أما الدرجات الداكنة منه فقد تخلق جواً حزيناً وقامناً . اللون الأحمر : هو لون الناس الذين يتصفون بالحزم والحيوية الدافقة , قوي شجاع وجريء وتحب المغامرة وتحب الآخرين وتعشق الإثارة, من يفضل اللون الأحمر يتصف بالنشاط والدينامكية والحيوية والشجاعة, شديد الحساسية , يهتم بالجانب الحسي أكثر من المعنوي, الأطفال يحبون الأحمر والطائشون أيضاً يحبونه , توجد لديه شهية هائلة للحياة يحبون كل يوم جديد بحماس لا يفتر يميلون بشكل أساسي إلى العيش في ساعاتهم الآنية كان اللون الأحمر.

اللون الاحمر : موضوع اكبر موقع عربي بالعالم

<http://mawdoo3.com>



صورة 19 توضح الالوان المستخدمة في الكاونتر

الخامات المستخدمة :

كثنتنوع الطرق التصميمية و أساليبها في توزيعها على المساحات الفراغات ، بحيث تعددت مواد الخام التي ممكن ان توظف ضمن العناصر الداخلية للتصميم ، فتعدد الخامات سمح باستخدامها في الجدران والسقف والأرضيات ومنها :

استخدم مادة الفورمايكا : وهي عبارة الواح مضغوطة تتحمل الحرارة والمؤثرات الجوية والصدمات كما لا تتأثر بالأحماض والقلويات ولا تحترق بنار السيارة عند وضعها مدة طويلة كما لا تتأثر بالدهنيات والصابون إذ يمكن غسلها بالماء وتلميعها بقطعة من القماش.

وهذه الألواح تعطي سطحاً لامعاً وناعماً غير مسامي لا يسمح بنفاذ البكتريا أو المواد الرطبة نظراً لوجود مواد كيميائية فيها . غير قابلة للخدش لشدة صلابتها ولا تتأثر بالحريق حتى 135 ° مئوية.

الالمنيوم : يتميز بمقاومته العالية للماء كما انه غير مسامي، وبالتالي فهو غير قابل لبقاء الحشرات، وكذلك مقاوم للحريق بجانب قوة تحمله وسهولة استبدال أي جزء معيب من أجزائه وقت الصيانة وسعره مناسب.



صورة 20 توضح لخامات المستخدمة بالمتجر



صورة 21 توضح لخامات المستخدمة بالمتجر

الحالة المحلية (محل البيت السعيد)

المقدمة :

1. تعريف بالحالة الدراسية

محل البيت السعيد ، هو محل لملايس الأطفال ، تأسس عام 2013 ميلادي ، شارع رفيديا الرئيسي مقابل

الملعب البلدي في مدينة نابلس ، وصاحبه تائر عتاب ، مساحة المعرض 200 متر مربع تقريباً ، يتميز

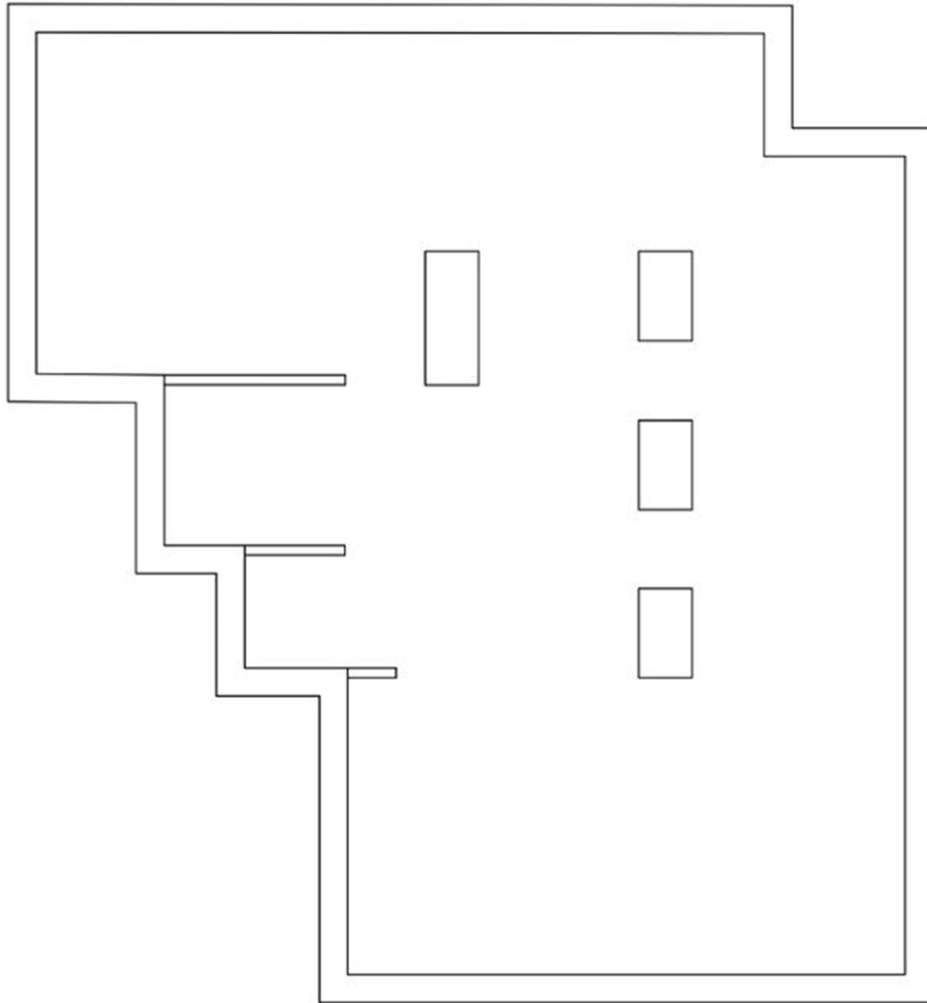
المحل بالتغيير المستمر في العرض للواجهه الخارجية للمحل . (2017)

إنظر صورة



صورة 22: تبين الصورة محل البيت السعيد , / 2017

2. المخطط الأفقي :



رسم توضيحي : تبين الصورة 23 المخطط الأفقي لمحل البيت السعيد , 2017

3. تحليل الشكل الخارجي (الواجهة الخارجية للمشروع فقط)

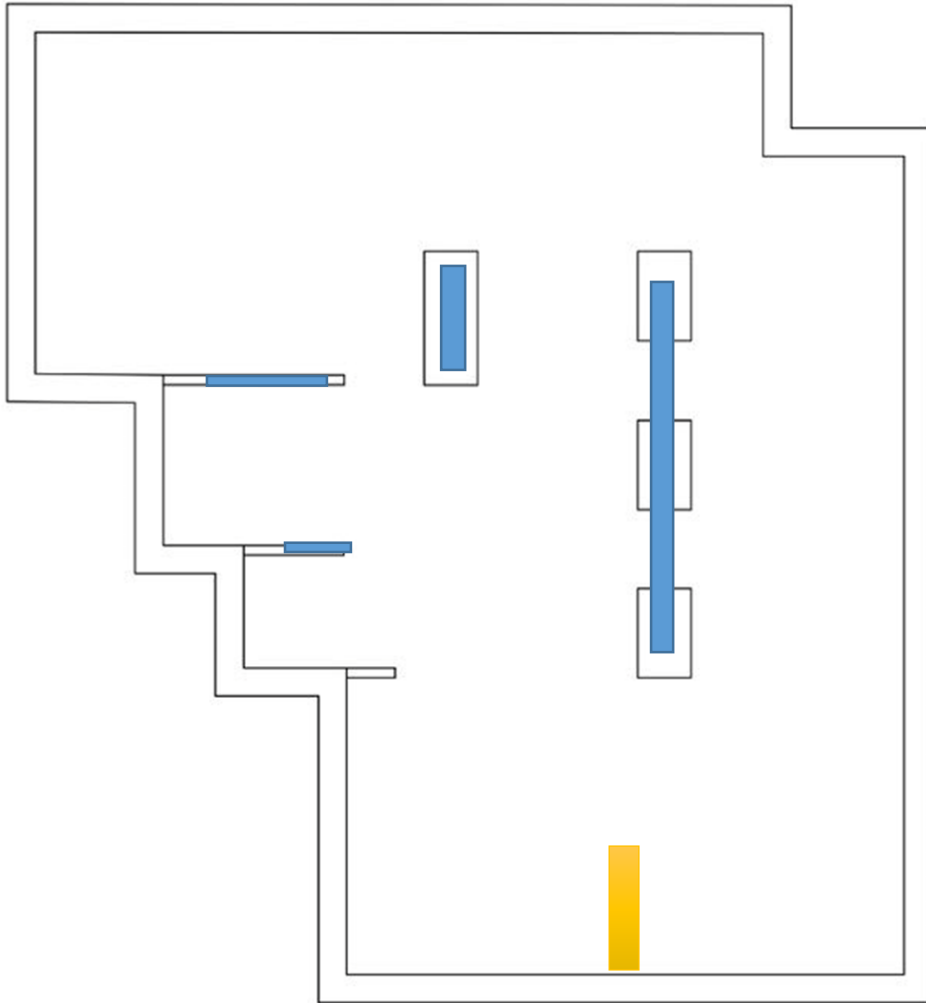
لم يتم استغلال الواجهة الخارجية للمحل بشكل تام ، كان الإختيار موقفاً في اسم المحل وطريقة عرض بعض سيارات الألعاب الخاصه بالأطفال ولكنها لم تستغل لعرض القطع المميزه من الملابس الموجوده داخل المحل ، ربما يعود ذلك بسبب أن المحل يقوم بتغيير طريقة العرض بين الحين والآخر كما هو

موضح في صورة



صورة 24 توضح الواجهة الخارجية لمحل البيت السعيد , 2017

أ- العلاقات الوظيفية



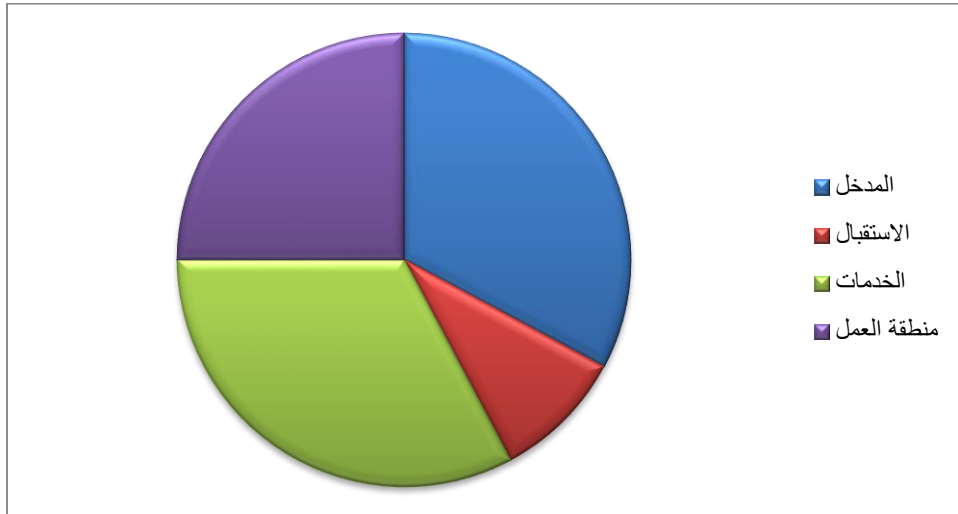
صورة 25 توضح العلاقات الوظيفية في المتجر

- منطقة العرض
- المدخل

تحليل العلاقات الوظيفية

من ناحية التصميم المقترح توزع المساحة بشكل مناسب ويراعي الناحية الوظيفية ويراعي التنقل بشكل مناسب داخل المشروع وبتوزيع الاقسام بالشكل الصحيح والعلاقة فيما بينها مثل عملية الدخول والخروج بالإضافة إلى المحاسبة والإستقبال يعطي راحة للزبائن والموظفين داخل المعرض.

ب- تحليل المساحات الداخلية



رسم توضيحي 3 يبين الرسم التوضيحي تحليل المساحات داخل المحل, 2017

حركة عامة

- حركة الزبائن

حركة خاصة

- حركة الموظفين

يوجد القليل من المشاكل في الحركة الداخلية للمحل ، حيث أن بعض البضائع مثل سيارات الأطفال كانت

موضوعة في وسط المحل مما أدى إلى عدم الراحة اثناء عملية السير ، كمان أن التوزيع الوظيفي للمناطق

يحتاج إلى إعادة توزيع بشكل منظم اكثر .



صورة 27 توضح الحركة الداخلية داخل المحل , 2017

ث- أسلوب التصميم المتبع : تم تصميم المحل ليتوافق مع الحالة الوظيفية والدليل على ذلك استخدام

الألوان التي تدل على عالم الطفولة و إستغلالها بشكل جيد .

ج- نمط الأثاث المتبع : تم استخدام أثاث حديث من نوعه ذا لون أبيض ، حيث تم وضع مكتب

للمحاسبة قريب من المدخل ، أما بالنسبة لأماكن العرض فقد كانت على شكل ستاندات باللون الأبيض

أيضاً و تم إستخدام الرفوف لعرض بعض الدُمى بمختلف انواعها . إنظر الصورة



صورة 28: توضح نمط التصميم المتبع



صورة 29 : أماكن العرض في محل البيت السعيد , 2017

ح- الإضاءة وتوزيعها : قبل البدء بتحديد أنواع وكيفية توزيع الإضاءة لابد من التعرف على مصادر

الإضاءة الرئيسية :-

1. الإضاءة الطبيعية .

2. الإضاءة الصناعية :التي تتمثل بأنواع مختلفة من الإضاءة منها الإضاءة المنتشرة والإضاءة الموجهة

والإضاءة التجميلية .

ومن الطبيعي استخدام الإضاءة المنتشرة التي تعتبر مصدر الرئيسي من الإضاءة الصناعية من أجل الحصول على الدرجة المطلوبة من الإنارة، وبالإضافة إلى استخدام الإضاءة الموجهة التي تتركز على أماكن العرض والواجهة الخارجية، تم توزيع الإضاءة بشكل جيد، حيث كانت الإضاءة مماثلة لضوء النهار فهو يعطي الألوان الحقيقية و الطبيعية، ولكن في بعض المناطق لم تكن كافية لإبراز ألوان بعض المنتجات مما قد يؤدي الى عدم الانتباه إليها.



صورة 30 توضح الاضاءة وتوزيعها

خ- . الألوان المستخدمة : الألوان دورها محدود حيث تستخدم الألوان الخفيفة، وفي بعض الأحيان يتم

توظيف لون واحد فقط بشكل واضح بما أن هذا النمط بسيط جداً بأثاثه وإكسسواراته وألوانه، فإنه إذا

دمج مع نمط آخر (أو أكثر)، تم استخدام اللون الأبيض بشكل كبير فهو يعطي شعوراً بالإنساع للمكان

، و يؤدي استخدامه أيضاً إلى إبراز الألوان الأخرى المستخدمة بالتصميم ، يُعبّر اللون الأبيض عن

النقاء والصفاء والوضوح، ويوحي بالسكينة والطمأنينة والسلام؛ حيث تم استخدام اللون الأزرق الفاتح

و الوردي و الأصفر الفاتح كلها ألوان هادئة نوعاً ما توجي بعالم للأطفال .

د - الخامات المستخدمة (بالاكساء الداخلي)

1. الخشب وسيتم استخدامه في مناطق العرض والأشكال الجمالية بالأسقف والجدران .

2. البلاط ستستخدم في الارضية وغالبا ما ستكون من السيراميك .

3. الزجاج يستخدم في فترينات العرض وفي الواجهة الخارجية .

4. دهانات في تلوين الجدران وسيكون الأبيض اللون الطاغي على المشروع .

5. خامة الستيل في ستاندات عرض الملابس.

انواع الاضاءة

<http://www.alghad.com> اللون الابيض : موضوع اكبر موقع عربي بالعالم

الفصل الثالث

المشروع المقترح

- تعريف بالحالة الدراسية (المشروع المقترح)
- مخطط المسقط الأفقي

العلاقات الوظيفية

تحليل المساحات الداخلية

تحليل الحركة الداخلية

أسلوب التصميم المتبع

نمط الأثاث

الإضاءة وتوزيعها

الألوان المستخدمة

الخامات المستخدمة

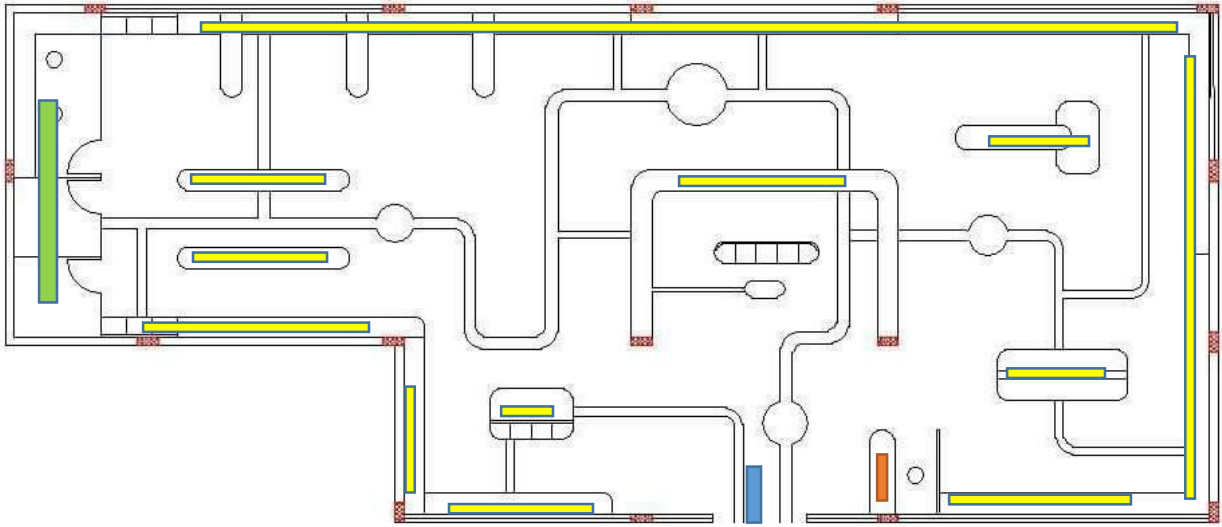
المشروع المقترح :

اسم المتجر : Barbie

الوظيفة : بيع العاب باربي ومستلزماتها

المساحة : 315 م

المسقط الافقي :



صورة 31 توضح المسقط الافقي للمتجر

الاقسام :

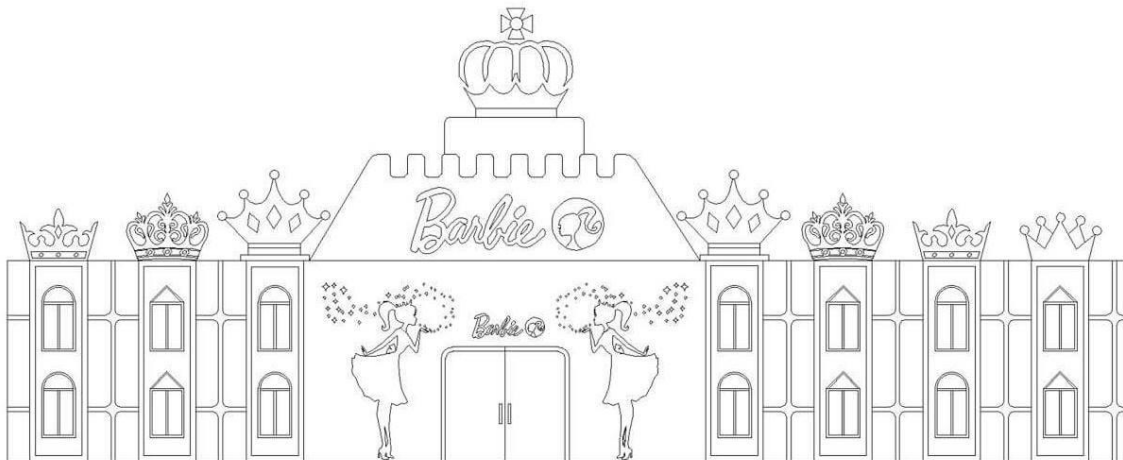
المدخل

لاستقبال

منطقة العرض



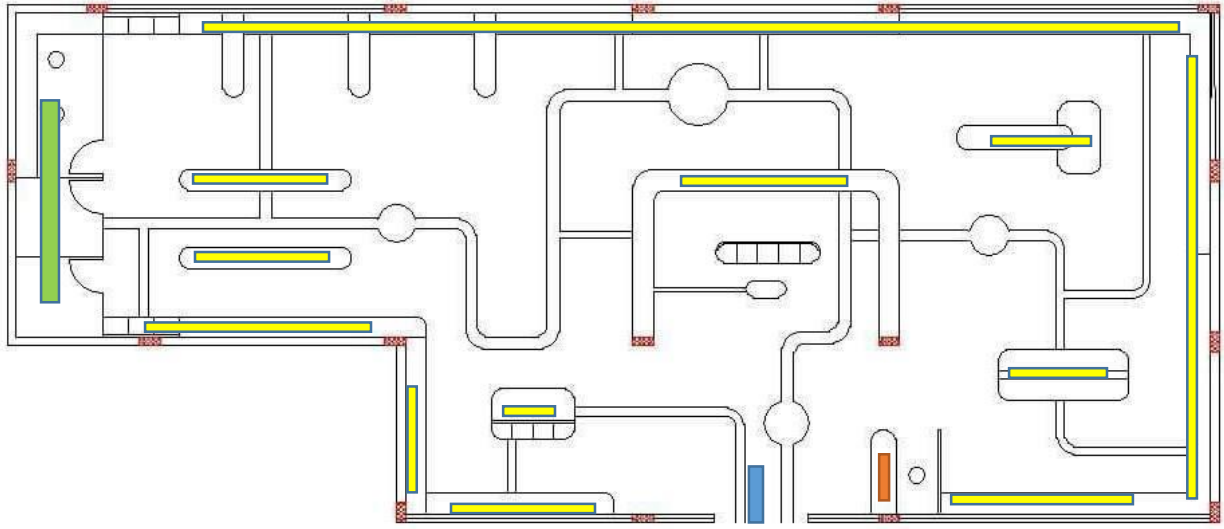
تحليل الشكل الخارجي (الواجهة الخارجية):



صورة 32 توضح الشكل الخارجي للمتجر

يتميز الشكل الخارجي للمتجر بأحتوائه اسم الشعار المعروف Barbie وتجريد شكل باربي على الواجهة واستخدام مادة الزجاج وتقسيم الواجهة الي مربعات ووجود اسطوانات تتحتوي على شبابك لكي تمثل قلعة الباربي وفي الاعلى تاج كبير ومن الجوانب تيجان صغيرة توضح فخامة الواجهة .

العلاقات الوظيفية :



صورة 33 توضح العلاقات الوظيفية للمتجر

الاقسام :

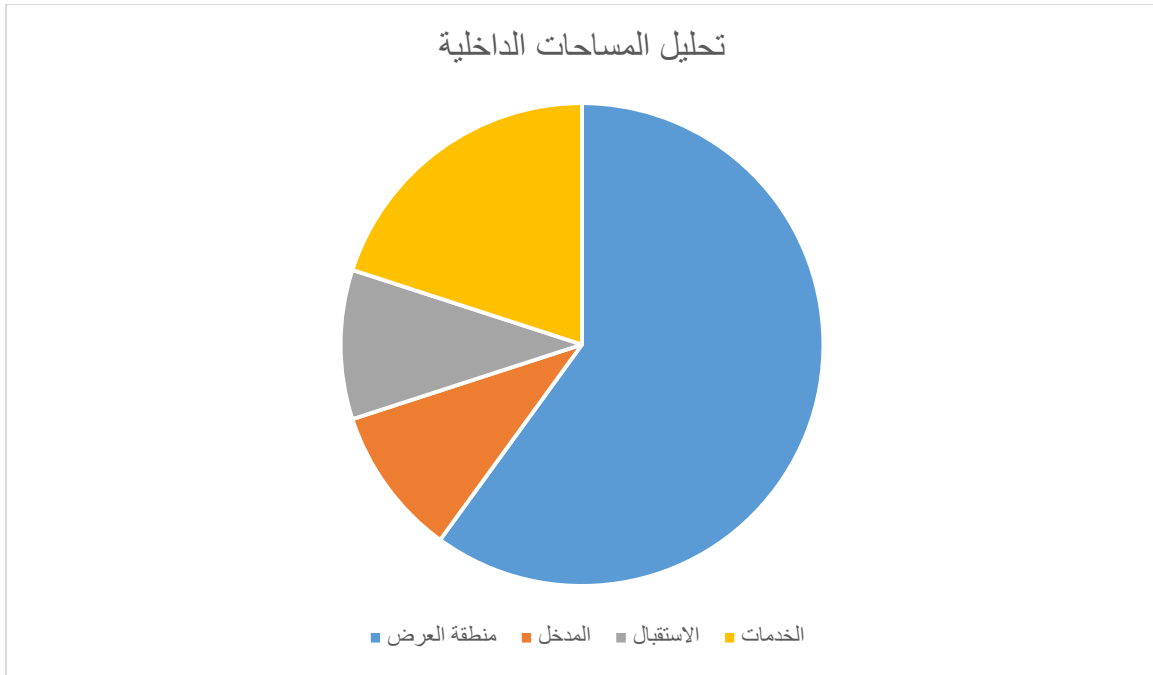
المدخل

الاستقبال

منطقة العرض

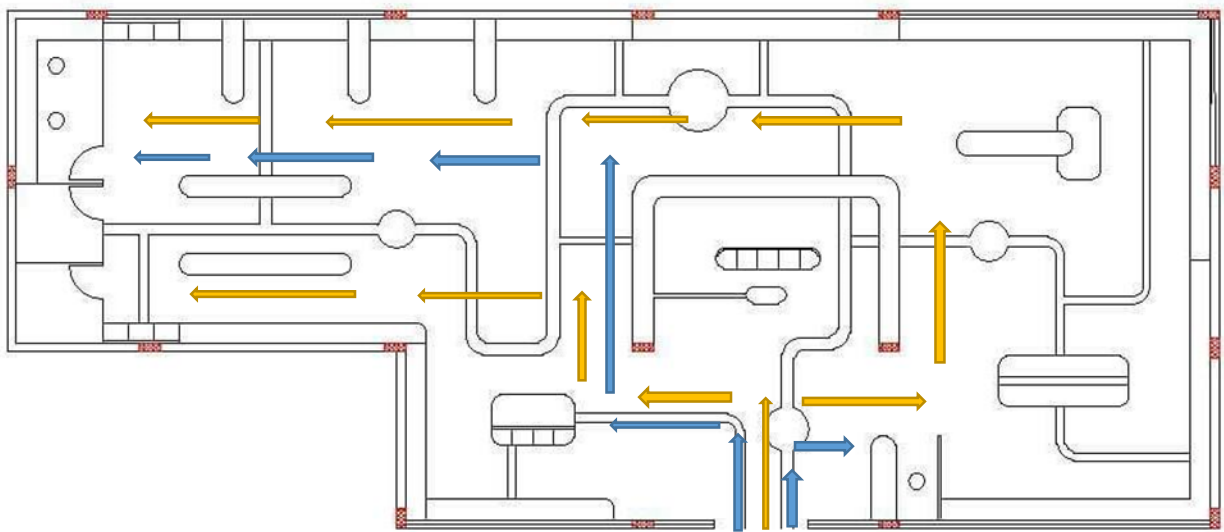
الخدمات

تحليل المساحات الداخلية :



الشكل 4 يوضح تحليل المساحات الداخلية داخل المتجر

تحليل الحركة الداخلية :



■ حركة عامة : حركة الزبائن

■ حركة خاصة : حركة العاملين

اسلوب التصميم المتبع :

تم استخدام اسلوب De_Style في المتجر وهو عبارة عن تجريد المحض والعالمية، إلى جانب الحد من الأساسيات للشكل واللون، وهي مبسطة بصريا للتكوين الرأسي والأفقي والاتجاهات، وتم استخدام اسلوب الاورجنك في بعض المناطق ، وتم عمل مناطق عرض تتناسب مع الاطفال من ناحية الشكل والتصميم وتناسب الارتفاع وتقسيم المتجر الى اكثر من منطقة عرض حيث تم تقسيمه الى منطقة العاب الاطفال ، منطقة ملابس الاطفال ، منطقة احذية ، منطقة اكسسوارات باربي و منطقة تجميل باربي .

نمط الاثاث المستخدم :

تم استخدام الاثاث البسيط الذي يدل على الطفولة وتوزيعه بطريقة تناسب الحركة في المتجر واستخدام الرفوف وفترينات العرض واعتماد اسلوب De_Style في الاثاث .

الاضاءة وتوزيعها :

تم استخدام الاضائة الطبيعية والاضائة الصناعية واستخدام السبوتات والاضائة المخفية وراء البوسترات واماكن العرض واستخدام بعض الثريات البسيطة في اماكن معينة لاعطاء جمالية للمكان .



صورة 35 توضح مثال على السبوتات والاضاءة المخفية التي ستستخدم في المتجر

الالوان المستخدمة :

تم استخدام الالوان الهادئة الطفولية الدالة على البنات والوان الباربي ومنها اللون الوردي ودرجاته واللون الابيض ولون الاخضر لما لها اثر على نفسية الاطفال .

اللون الوردي : يعدّ اللون الوردي واحداً من أجمل الألوان، والأكثر استخداماً عند النساء، ويأخذ اللون اسمه من الورد، ويرتبط الوردي مع الكثير من الإشارات الإيجابية كالحب، والجمال، والسحر، والحساسية، والرقّة، والحلاوة، والطفولة والأنوثة، والرومانسية .

اللون الابيض : يُعتبر اللون الأبيض من أكثر الألوان سطوعاً ووضوحاً، يُعبّر اللون الأبيض عن النقاء والصفاء والوضوح، ويوحى بالسكينة والطمأنينة والسلام .

اللون الاخضر : يعتبر اللون الاخضر أكثر الألوان التي تبعث في نفس الإنسان السعادة بما فيها من بهجة وفرح وحبّ للحياة .



صورة 36 توضح مثال على الالوان التي ستستخدم في المتجر



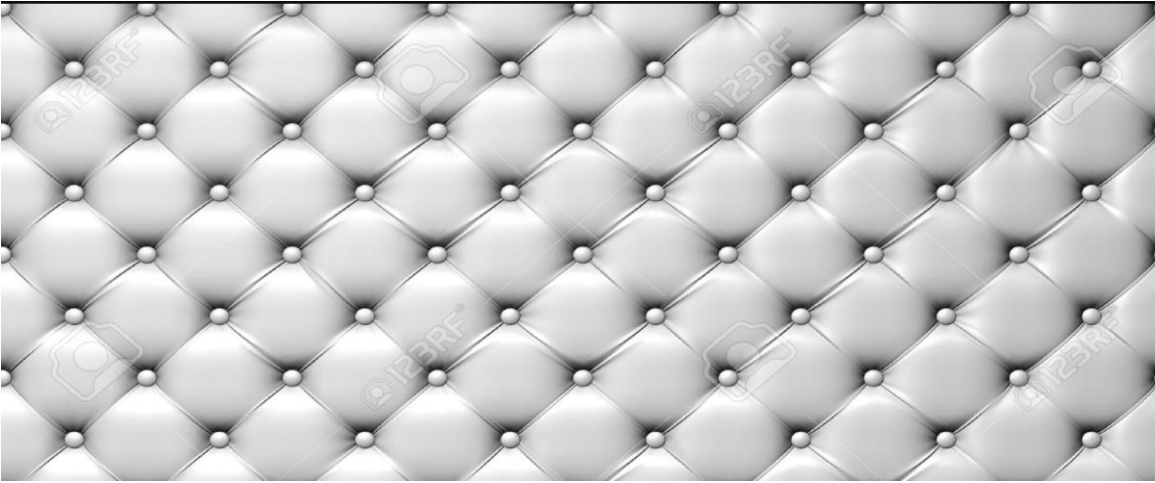
صورة 37 توضح مثال على الالوان التي ستستخدم في المتجر

الخامات المستخدمة :

تم استخدام ارضية الباركيه في المتجر والخشب في الفترينات المعروضة والجلد المنجد في السقف والزجاج والمرايا وخامة الالمنيوم في الكاونتر .



صورة 38 توضح مثال على الجلد الذي سيستخدم في المتجر



صورة 39 توضح مثال على الجلد الذي سيستخدم في المتجر

الفصل الرابع

النتائج والتوصيات

المراجع

فهرس الأشكال

فهرس الصور

الملاحق

النتائج :

- 1- تجنب استخدام مناطق عرض تناسب الاطفال .
- 2- لا يوجد مساحات كافية للحركة .
- 3- ارتفاع الرفوف ومناطق العرض مما يؤدي الى عدم الرؤية بوضوح للاطفال.
- 4- تجنب استخدام الالوان الصحيحة وطريقة توزيعها .

التوصيات :

بعد هذه الدراسة للمشروع المقترح ومن خلال التحليلات السابقة نتلخص الى عدة توصيات فيما يختص التصميم الداخلي للمعرض وهو موضوع علمنا وإختصاصنا وإهتمامنا وكان من أهم هذه التوصيات :

- 1- مراعاة طرق توزيع الألوان ودراسة تأثيرها على إظهار المعروضات.
- 2- إستخدام خطوط موجهة لمنطقة الإستقبال ومنطقة العرض.
- 3- التجديد والإبتكار والتنوع في طرق العرض لضمان تسويقها.
- 4- أن تكون فراغات مرنة تسمح لتغير عند حدوث أي ضرورة.

المراجع :

1- الاحصاء الفلسطيني

De_styla-2

<https://ar.wikipedia.org/wiki>

3- اضاءة طبيعية – اضاءة صناعية

<http://www.hayah.cc/forum/t16921.html>

4- الالوان

موضوع اكبر موقع عربي بالعالم

<http://mawdoo3.com>

5- انواع الاضاءة

بيت التصميم والديكور

6- انواع الاضاءة

<http://www.alghad.com>

<http://www.marefa.org> -7

فهرس الاشكال :

- 1- شكل رقم 1 يوضح النسب الداخلية داخل المتجر.....17
- 2- شكل رقم 2 يوضح مسارات الحركة داخل المتجر.....30
- 3- شكل رقم 3 يوضح تحليل الحركة داخل المتجر.....45
- 4- شكل رقم 4 يوضح تحليل الحركة داخل المتجر.....56

فهرس الصور :

- 1- صورة توضح للواجهة الخارجية للمتجر Pawsenclaws & co 12
- 2- صورة توضح لمخطط متجر الاطفال 13
- 3- صورة توضح الواجهة الخارجية للمتجر 14
- 4- صورة توضح العلاقات الوظيفية في المتجر 16
- 5- صورة توضح محاور الحركة في المتجر 18
- 6- صورة توضح مناطق العرض في المتجر 20
- 7- صورة توضح مناطق العرض في المتجر 20
- 8- صورة توضح منطقة الكاونتر والمحاسبة 22
- 9- صورة توضح مناطق العرض والالوان في المتجر 24
- 10- صورة توضح المخطط الافقي للمتجر 26
- 11- صورة توضح الواجهة الخارجية للمتجر 27
- 12- صورة توضح المساحات الداخلية في المتجر 31
- 13- صورة توضح المساحات الداخلية للمتجر 31
- 14- صورة توضح الحركة الداخلية للمتجر 33
- 15- صورة توضح نمط التصميم في المتجر 34
- 16- صورة توضح نمط الاثاث وتوزيعه 35
- 17- صورة توضح نمط الاثاث المستخدم في المتجر 35
- 18- صورة توضح الاضاءة في المتجر 37
- 19- صورة توضح الالوان المستخدمة في الكاونتر 38
- 20- صورة توضح الخامات المستخدمة في المتجر 39

- 21- صورة توضح الخامات المستخدمة في المتجر 40
- 22- صورة توضح محل البيت السعيد..... 41
- 23- صورة توضح المخطط الافقي للمتجر..... 42
- 24- صورة توضح الواجهة الخارجية للمتجر..... 43
- 25- صورة توضح العلاقات الوظيفية في المتجر 44
- 26- صورة توضح الحركة الداخلية للمتجر..... 46
- 27- صورة توضح الحركة الداخلية في المتجر..... 47
- 28- صورة توضح نمط التصميم في المتجر..... 48
- 29- صورة توضح اماكن العرض في محل البيت السعيد..... 49
- 30- صورة توضح الاضاءة وتوزيعها..... 50
- 31- صورة توضح المسقط الافقي 53
- 32- صورة توضح الشكل الخارجي للمتجر..... 54
- 33- صورة توضح العلاقات الوظيفية في المتجر..... 55
- 34- صورة توضح الحركة الداخلية في المتجر..... 56
- 35- صورة توضح مثال للسيوتات والاضاءة المخفية التي ستستخدم في المتجر..... 58
- 36- صورة توضح مثال على الالوان التي ستستخدم في المتجر..... 59
- 37- صورة توضح مثال على الالوان التي ستستخدم في المتجر..... 59
- 38- صورة توضح مثال على الجلد الذي سيستخدم في المتجر..... 60
- 39- صورة توضح مثال على الجلد الذي سيستخدم في المتجر..... 60

الملاحق

فن التصميم :

تتنوع الأفكار في العقول، بين الأفكار الضعيفة والأفكار المقبولة والأفكار الجيدة والأفكار الممتازة والأفكار الإبداعية والأفكار التي تحدث نقلات في التاريخ الإنساني والأفكار الهدامة والأفكار الشريرة والأفكار المدمرة والأفكار التافهة والأفكار الساقطة، ولكن هذه الأفكار تأخذ منحى آخر غير الذي بدأت به عندما تطبق عملياً على أرض الواقع. ولتطبيقها على أرض الواقع يجب بلورتها وإعادة صياغتها لتصبح ملائمة للتنفيذ والتطبيق. التصميم هو إعادة تشكيل الأفكار وصياغتها لتطبيقها عملياً، وتكون هذه الصياغة بدراسة جميع الجوانب المتعلقة بهذه الفكرة ووضع تصور مبدئي للشكل الذي ستكون عليه، مع الأخذ بعين الاعتبار جميع الجوانب التي ستتأثر بها هذه الفكرة عند تنفيذها عملياً وكيف ستؤثر هي بالبيئة التي ستوضع فيها .

سيكولوجية الألوان وتأثيرها على التصميم الداخلي :

إذا نظرنا للعالم من حولنا، نجد أننا نعيش في محيط لوني تتغير ألوانه باستمرار، وقد تعلق الإنسان من اللحظة الأولى لوجوده بالألوان، واستخدمها في مصنوعاته وجدران مسكنه .
وحسب المصادر التاريخية، استخدمت الألوان في العمارة منذ الحضارة الفرعونية في فراغاتها الداخلية وخاصة في الحوائط والأسقف، كما ظهرت المعالجات اللونية في العمارة الإغريقية نتيجة لاستخدام الجرانيت والرخام .
أما في العمارة القوطية، فإن الزجاج الملون كان له تأثير جوهري على فراغاتها الداخلية. وبالمثل لعب الرخام الملون دوراً متميزاً في دواخل وخارج العمارة بمصر وتركيا وغيرها من البلاد الإسلامية
كما استخدمت الألوان في العمارة الشعبية في العالم كقرى النوبة وقرى وسط وجنوب أفريقيا، التي تعتبر التلوين طقساً هاماً من طقوس البناء .
والديكور ليس مجرد وسيلة لإبراز جمال وأناقة المنزل، بل أثبتت الدراسات العلمية أنه يلعب دوراً مهماً من الناحية النفسية. فبواسطة الديكور، يمكن توفير عوامل كثيرة للراحة والهدوء والاسترخاء
وتقول المهندسة المعمارية المختصة في التصميم الداخلي منال الذيب إن اعتماد مخطط ألوان ناجح يعد الخطوة الأولى والأهم التي تسبق البدء بديكور المنزل .

واختيار الألوان بحد ذاته وتنسيقها يعد التحدي الأهم الذي يواجه مصمم الديكور، حسب الخبرة، فلا بد من مراعاة عوامل عديدة عند اختيار الألوان، منها الطابع العام الذي يتسم المنزل وأوقات استخدام الحجر، بالإضافة للتوافق بين ذلك وذوقك الخاص والألوان التي تناسبك فتأثير الألوان على الأشخاص كبير جداً، حسب الذيق، وإذا نجحت في اختيار الألوان المناسبة للمساحات المناسبة تنعم بالراحة في منزل الأحلام .

بعض الخامات المستخدمة :

البلاط :

هي مادة بناء تزين بها الأرضيات لتضفي عليها طابع الجمال وتجعلها أكثر نقاء ورونقا وتصنع من الحجر المصقول ويختلف الحجر حسب الأهمية من غرانيت إلى جبسي وغيره

الآن الاستاذ مهدي پنجه پور هو الشخص الأكثر شهرة الذين يتبعون مسار والده في المهندس المعماري التقليدي الإيراني وأعمال البلاط في العالم.

ومن أنواعه :

السيراميك: السيراميك من أفضل أنواع البلاط على الإطلاق، ومن أكثرها استخداماً، بسبب منظره الجميل، وقدرة تحمله للماء والرطوبة والحرارة، كما أنه سهل التنظيف، ومقاوم للخدوش والأوساخ، ولا تعلق فيه البقع، ويقاوم الحرائق، وله ميزات عديدة بأنه لا يستخدم للأرضيات فقط؛ بل يستخدم للجدران، وله العديد من الأشكال والألوان، ومنه أشكال غاية في الجمال، ورسومات فسيفسائية وفنية.

الباركيه : من أكثر أنواع الأرضيات التي كانت تُستخدم منذ القدم للتبليط، وهو مصنوع من خشب الزان، وخشب السنديان الأحمر، ويوحى بالرفاهية والدفء والفخامة، لكنه يتطلب عناية فائقة، وحساس للخدوش والبقع، ولا يقاوم الماء والرطوبة بشكل تام، ومن الممكن أن يتعرض للتآكل، رغم أنه عازل جيد للصوت والحرارة.

البلاط العادي: هو أكثر أنواع البلاط انتشاراً، وتتم صناعته من الاسمنت الأبيض، والتركواز، والرمل، وله العديد من الأنواع والألوان، منه البلاط الإسمنتي، وبلاط كسور الرخام، وبلاط المزايكو، ويتميز بقوته

الكبيرة، وقدرة تحملها، ومقاومتها للبقع والخدوش والرطوبة، وهو من أفضل الخيارات لتبليط الحدائق والأرصفة.

الجلد :

هو مادة ابتكرت خلال دباغة الجلود وجلود الحيوانات. تحوّل عملية دباغة الجلد القابل للتغفن إلى مادة طبيعية متعدّدة الاستعمال وبعيدة المدى ومثينة للاستعمالات المختلفة.

الجلد العصري مع أدوات تشكيله بإضافته إلى الخشب، شكّل الجلد أول قاعدة تقنية قديمة. إنّ الصناعة الجلدية و صناعة الفراء هي صناعات متميّزة لأهمية موادهم الأولية. في الصناعة الجلدية المواد الأولية هي نواتج عرضية من صناعة اللحم، باللحم سيكون عنده قيمة أعلى من الجلد. تستعمل صناعة الفراء المواد الأولية التي هي أعلى في القيمة من اللحم ولذلك اللحم يُصنّف كناتج عرضي. التحنيط يستعمل جلد الحيوانات أيضاً، لكن عموماً جزء الظهر هو المستعمل. الجلود تستعمل أيضاً في صناعة الصمغ و الجيلاتين.

ماهي أنواع الجلود:-

طبيعي - صناعية

الجلد الطبيعي تكون فيه طبقة الأدمة من الخلف ويوجد بها زغب

الجلد الصناعي لا يكون هناك طبقة الأدمة بل يكون الوجه الخلفي مغطى بقطعة

قماش او شمو

أساليب زخرفة الجلد وتشكيله:-

أسلوب التدكيك والتشريط والتقيب بأداة تخريم الجلد والتضفير والتفريغ بالمشروط ووضع لبادة تحت الجلد

الأبليك (إضافة خامات أخرى كالأحجار الكريمة مثلاً على سطح الجلد المهم أن تكون الخامات طبيعية

للتناسق مع خامة الجلد الطبيعية)

أسلوب الصباغة

سواء صباغة طبيعية او صناعية

الصبغة بالألوان الطبيعية مثل الشاي والقهوة والكرمديه بعد خلطها مع الماء وغمر الجلد بها الرسم
بالألوان الصناعية كالوان الحرير مثلاً أسلوب الحشو كالمخدرات والأثاث
أسلوب نسج الجلد .. كالنسيج على النول بعد قص الجلد إلى شرائط طولية
أسلوب الماء الحار .. يأخذ شكل الإناء الذي سكب عليه الماء الحار المغلي
أسلوب الماء البارد .. تشكيل الجلد بعد غمر الجلد بالماء لمدة يوم كامل
وتشكيله أو غمره فقط فترة بسيطه وتجعيده
أسلوب الحرق على الجلد .. بآلة الحرق على الجلد
أسلوب المكابس المعدنية وعادة تكون موجودة بالمكاتب
أسلوب الضغط بالمواد المعدنية كأسلوب الضغط على الإيتان لكن بطريقة مختلفة
وتطبق على الجلد السميك بعد غمره قليلاً بالماء ثم تحديد الشكل المطلوب
باستخدام الضغط بالمطرقة والآلات المعدنية..



الخشب :

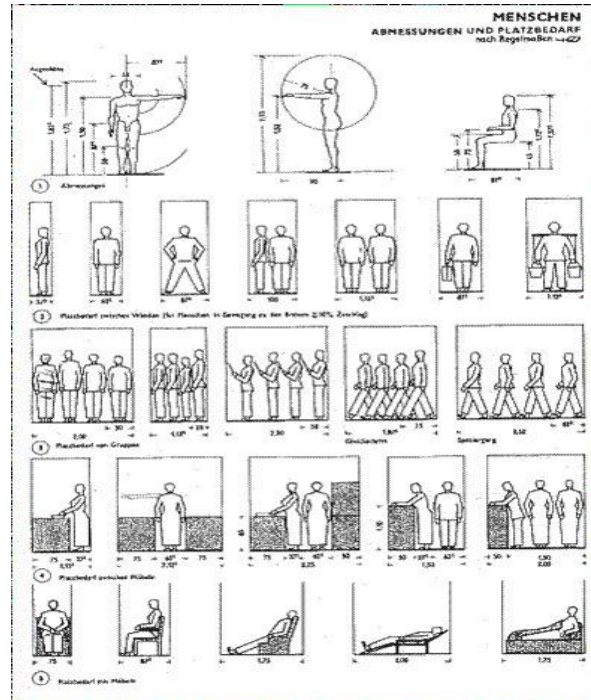
مادة عضوية مسامية مسترطبة (أي يمتص الرطوبة ويحتفظ بها) كما أنه مادة قابلة للتشكل أي يتخذ أوضاعاً مختلفة في نموه استجابة للمؤثرات الخارجية، ويؤتى به من النباتات الخشبية وتحديداً الأشجار والشجيرات والاختشاب.

وانواعه : تنقسم الأخشاب إلى قسمين: الأخشاب الصلبة والأخشاب اللينة.

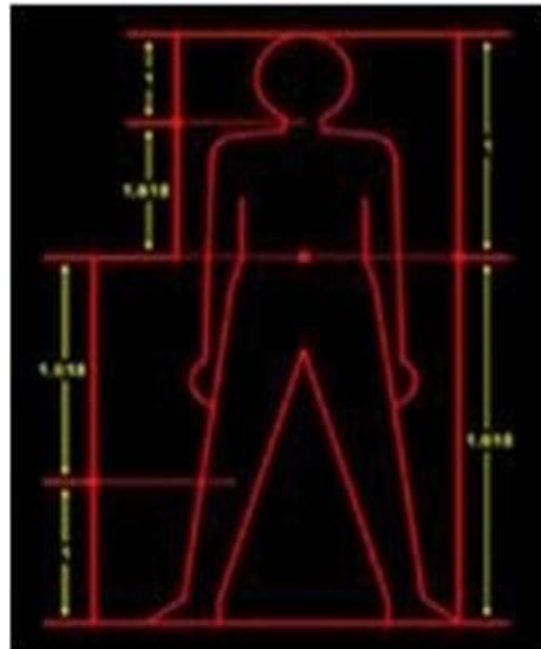
استخدامات الخشب :

استخدم الخشب أساساً كوقود لإشعال النار ومنه تم تصنيع الفحم النباتي الذي يستخدم كوقود أيضاً. كما استخدم الخشب قديماً في صناعة السفن والأسلحة والمنازل والعربات (حتى أن أول الدراجات كانت خشبية) والآلات الزراعية وحتى الأحذية وحديثاً لصناعة الأثاث والمل والأرضيات. ويستعمل أيضاً في صنع النماذج للمصممين وفي تصنيع الأبواب والشبابيك الخشبية والسلالم الخشبية بنوعيهما الثابت والمتحرك وفي أعمال الديكور في تكسية الحوائط والأرضيات.

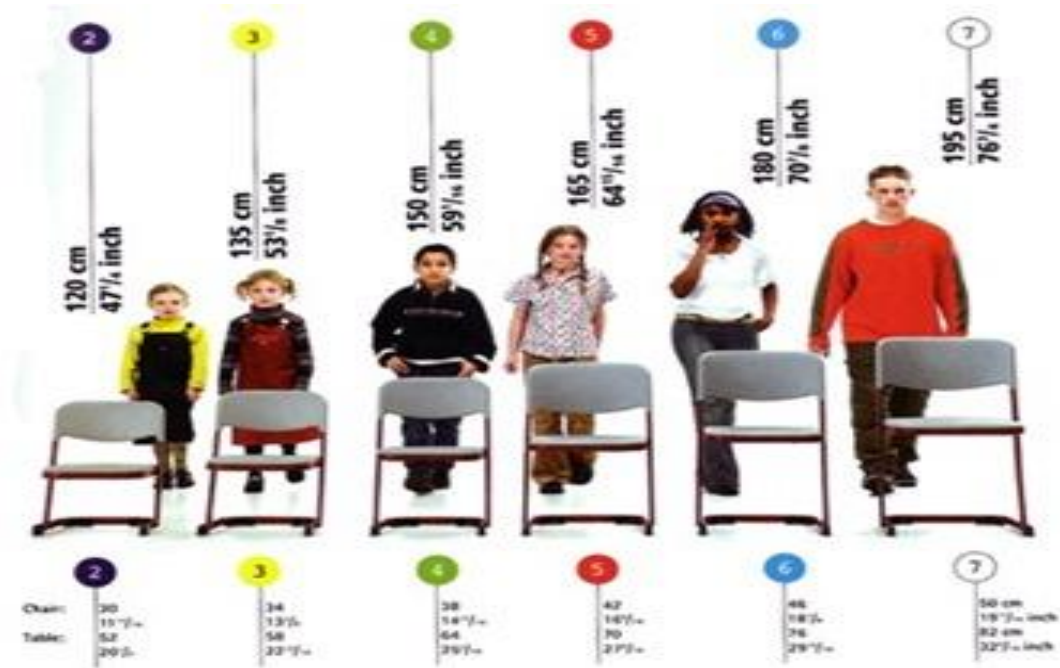
بعض المقاسات المعروفة عالميا :



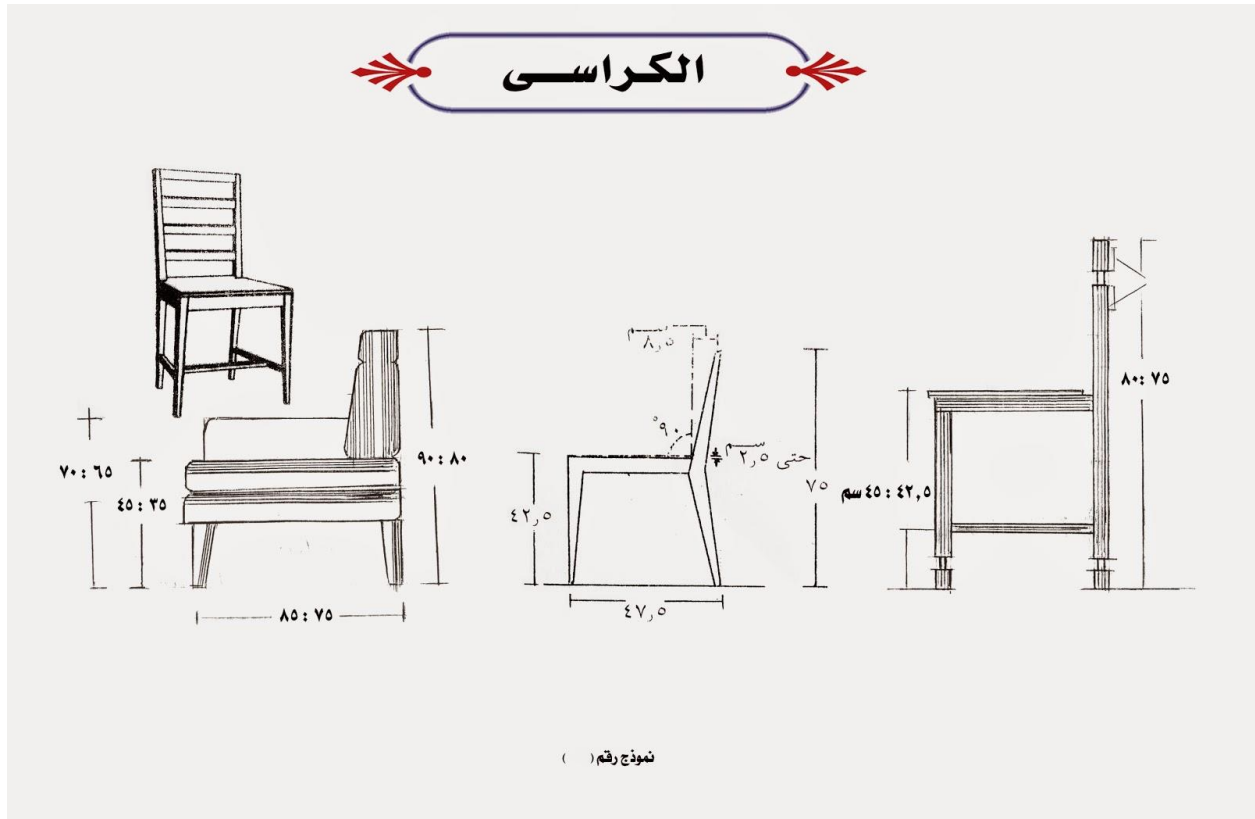
ملحق 1 يوضح مقاسات وابعاد جسم الانسان وحركاته المختلفة



ملحق 2 يوضح ابعاد جسم الانسان



ملحق 3 يوضح مقاسات الانسان وابعاده في فترات معينة من عمره



ملحق 4 يوضح ارتفاع الكراسي ومقاساتها

