



كلية الفنون الجميلة
تصميم داخلي



جامعة النجاح الوطنية

تصميم مقترح لطابق خدمات بسكن جامعي

**Proposed In a University Student Accommodation
Design For a Floor Of Services**

إعداد الطالبة/ ريم محمد إبراهيم إرشيد

إشراف الدكتور/ ايهاب ابوهنود

قدم هذا البحث استكمالاً لمتطلبات مساق بحث مشروع التخرج

مايو 2017

الشكر والإهداء

أتقدم بجزيل الشكر إلى والديّ لما ماقدماه لي من دعم معنوي ومادي. كما أتقدم بالشكر إلى

صاحب سكن (Royal in) الدكتور نور أبو الرب على ماقدمه لي من معلومات. وأخص

بالشكر الدكتور إيهاب أبو هنود على جهوده. بالإضافة أشكر صديقاتي وأختي على وقوفهم

بجانبي وماقدموه لي من دعم.

أهدي هذا البحث إلى مكتبة جامعة النجاح الوطنية.

ملخص البحث

من خلال هذا البحث تم دراسة التصميم الداخلي لطابق الخدمات في سكن جامعي، ومن أهداف البحث توفير أقصى وسائل الراحة للطلاب مع زيادة نسبة جذب الطلاب فبالنتالي زيادة نسبة الأرباح العائدة على أصحاب السكن. لقد إستخدم الباحث المنهج الوصفي والمنهج التحليلي وتكونت الحالات الدراسية للبحث من المباني التالية: سكن (Royal Inn)، في جنين، سكن (الخير) في الزرقاء، سكن (King Cross)، في لندن. لقد أسفرت نتائج البحث الى أن وجود سكن يضم أفراد من تخصص جامعي واحد سيزيد من إقبال الطلبة لكون الخدمات مختصة بهم أكثر، ويعد قرب السكن من الجامعة وتعدد خدماته عامل مهم لجذب الطلاب، أيضا توفير المساحات الكافية للطلاب للقيام بنشاطاته سيزيد من إقبال الطلبة. لقد أوصى الباحث على ضرورة عمل حسابات للنسبة والتناسب بين عدد المستخدمين ومساحة الخدمة المقدمة، أيضا مراعاة وجود الألوان الجاذبة للفتنه الشبابيه ما بين عمر (18-26) يجب مراعاة استخدام الخامات والتقنيات التي تتناسب مع هذا المكان.

فهرس المحتويات

ب.....	الشكر والإهداء
ت.....	ملخص البحث
5	الفصل الأول: الدراسة النظرية
5	المقدمة
6	أهمية البحث
7	أهداف البحث
7	مشكله البحث
8	فرضيات البحث
8	منهجية البحث
8	المنهج الوصفي
9	المنهج التحليلي
9	حدود البحث

11	الفصل الثاني:تحليل الحالات الدراسية.....
11	أولاً:الحالة المحلية سكن (Royal Inn).....
11	تحليل المساحة.....
15	اسلوب التصميم المتبع.....
16	تحليل قطع الأثاث.....
22	تحليل الألوان.....
23	تحليل الخامات.....
25	تحليل الإضاءة.....
27	خلاصة الحالة المحلية.....
28	ثانياً:التعريف بالحالة العربية.....
28	تحليل المساحة.....
30	اسلوب التصميم المتبع.....
30	تحليل قطع الأثاث.....
35	تحليل الألوان.....

36	تحليل الخامات
38	تحليل الإضاءة
38	خلاصة الحالة العربية
38	ثالثاً: التعريف بالحالة العالمية
39	تحليل المساحة
43	اسلوب التصميم المتبع
44	تحليل قطع الأثاث
50	تحليل الألوان
51	تحليل الخامات
53	تحليل الإضاءة
54	خلاصة الحالة العالمية
55	الفصل الثالث: النتائج والتوصيات والمشروع المقترح
55	أولاً: النتائج
56	ثانياً: التوصيات

58	ثالثاً: المشروع المقترح
58	الموقع
58	الأقسام الرئيسية للمشروع المقترح
59	تحليل المساحات الداخلية
63	مسارات الحركة داخل المشروع
63	أسلوب التصميم المتبع
64	نمط الأثاث المستخدم
64	تحليل الإضاءة
64	الألوان المستخدمة
65	الخامات المستخدمة
66	الفصل الرابع: المراجع، فهرس الأشكال، فهرس الجداول والملاحق
66	أولاً: المراجع
68	ثانياً: فهرس الأشكال
70	ثالثاً: فهرس الجداول

الفصل الأول: الدراسة النظرية

المقدمة

إن الإنسان في بدايات حياته كان من أولوياته خلق البيئه المناسبه لحمايته، لما بدا عليه من مظاهر خوف من الحيوانات. ظهرت لديه الحاجه للشعور بالأمان ومن هنا ظهرت حاجته للمأوى فأصبح يسكن الكهوف او يصنعها من جلود الحيوانات وأوراق الاشجار (الزبون 2015).

بدأ الإنسان بتطويرها شيئاً فشيئاً الى أن اصبح المسكن من ضروريات الحياة. لم يعد المسكن يحقق نواحي وظيفيه فقط فظهرت اشكال متعدده منها على شكل قصور، فلل ووحدات سكنيه متعدده الطوابق (عبد الهادي و الدرايسه 2011). تعد السكنات الطلابية إحدى الأشكال السكنية التي تحتاج الى عناية خاصة. لقد ظهرت الحاجة لوجود سكنات طلابية وذلك لوجود مغتربين ومبتعثين ومن تبعد منازلهم عن الجامعة. بداية كان الطالب الجامعي يسكن في شقق سكنية متعدده الطوابق غير مخصصة لطالب الجامعة، ولكن ظهر الإهتمام بتوفير سكنات خاصة بهم منذ سنوات قليلة. ظهرت السكنات الطلابية عند محلاظه مدى أهمية توفير سكن خاص لطلاب الجامعة، لكون إحتياجات الطالب والخدمات المقدمة له تختلف عن إحتياجات الأفراد الآخرين من المجتمع. لقد أصبحوا يقدمو له خدمات خاصة به مع محاولة توفير أقصى وسائل الراحة

وذلك لجذب الطالب للسكن. إن إحدى الأدوات التي يمكن إستخدامها لجذب الطالب للسكن هو التصميم الداخلي، الذي من خلاله يتم التأثير على لفت إنتباه الطالب مما يجعله يشعر بأن هذا المكان الذي يبحث عنه وبذلك يزداد عدد الطلاب الملتحقين بهذا السكن. في هذا البحث سيتمناول التصميم الداخلي لطابق الخدمات في سكن جامعي من خلال دراسة 3 حالات: حالة محلية، عربية، عالمية، سيتم وصفها وتحليلها من حيث المساحة ،أسلوب التصميم، قطع الأثاث المستخدمة، الألوان، الإضاءة وتوزيعها والخامات المستخدمة. بهدف الوصول إلى مشروع مقترح.

أهمية البحث

للبحث عدة أهميات: منها مايعود على الطالب بحيث أن السكن الطلابي يعمل على إحتواء أفراد ذو ثقافات مختلفة، مما يتيح لهم التعرف على ثقافات أخرى وتكوين روابط إجتماعية. قرب السكن من الجامعة يعمل على إقتصار الوقت وتوفير المال الذي يتم دفعه يومياً للمواصلات. يعمل السكن على توفير الأجواء الدراسية التي يحتاجها الطالب. حصول الطالب على الإستقلالية والخصوصية التامة مما يحفز الطالب للإعتماد على نفسه بتحمل مسؤولياته. الأهمية الأخرى للبحث تعود على صاحب السكن، من خلال زيادة نسبة أرباحه بإقبال أكبر عدد ممكن

من الطلاب. تكمن أهمية البحث من خلال محاولة زيادة عدد الطلاب الجامعيين الراغبين في الإلتحاق بالسكنات الطلابية، مما يؤدي الى الإهتمام بتوفير سكن يحتوي على الخدمات التي يحتاجها الطالب.

أهداف البحث

إن السكن الجامعي يعد جزءاً مهماً لبعض طلاب الجامعة، لمن هم مبتعثين، او مغتربين أو من تبعد منازلهم عن الجامعة، بحيث تلعب البيئه السكنية دوراً هاماً في حياتهم. لذلك يسعى هذا البحث الى

1. توفير أقصى وسائل الراحة للطالب.
2. زيادة نسبة جذب الطلاب بالتالي زيادة نسبة الريح لصاحب السكن.
3. العمل على توفير سكن يضم أفراد تابعين لنفس التخصص الجامعي.

مشكله البحث

من خلال البحث تم التوصل الى عدة مشكلات:

1. قلة إنجذاب الطلاب للسكن الجامعي.

2. وجود نقص بالبيئه الصحية مم يقلل من إقبال الطلاب.

فرضيات البحث

يوجد في هذا البحث عدد من الفرضيات وهي كالتالي:

1. هل لإسلوب معين بالتصميم الداخلي أثر في إقبال الطلاب ؟
2. هل زيادة العناية بإستخدام مواد عازلة للرطوبة ومقاومة للعفن يزيد من إقبال الطلاب ؟
3. هل لألوان معينه تأثير ايجابي على جذب الطلاب ؟
4. هل توفير عناصر تصميمية جمالية ووظيفية في السكن مخصصة لأفراد من تخصص واحد سيزيد من إقبال الطلبة إليه؟

منهجية البحث

يتناول هذا البحث نوعين من المناهج وهي

المنهج الوصفي

سيتم إتباع المنهج الوصفي من خلال وصف الخدمات الداخلية التي يقدمها السكن، ووصف المساحات المستخدمة لكل منطقة خدمية. وصف قطع الإثاث المستخدمة ومقاساتها. سيتم وصف الخامات المستخدمة في مناطق الخدمات وألوانها، ووصف

الأسقف وبيان نوع الإضاءة المستخدمة فيها. وصف مدى تحقيق النسبة و التناسب في توزيع المساحات المستخدمة لكل منطقة خدمية مع عدد الأفراد المستخدمين لها. وصف مسارات الحركة بين المناطق الخدمية.

المنهج التحليلي

سيتم إتباع المنهج التحليلي في تحليل الخدمات الداخلية المقدمة من حيث، المساحة المستخدمة له ومدى تناسب المساحة المستخدمة مع عدد الأفراد المستخدمين لها. تحليل قطع الأثاث المستخدمة وتحليل ألوان التي تم إستخدامها في المناطق الخدمية. تحليل جميع الخامات التي تم إستخدامها وتوزيع الإضاءة فيها وتحليل مدى توافقها مع المكان المستخدمة فيه. تحليل مسارات الحركة.

حدود البحث

للبحث عدد من الحدود منها:

1. الحد المكاني: يشمل البحث سكنات الطالبات التي في المدن.
2. الحد الزمني: تقتصر الدراسة على الفترة الزمنية التي تكون مابين عام 2007 الى 2015.

3. حدود المساحة: تقتصر الدراسة على أن تكون حدود المساحة المستخدمة

للخدمات ما بين 313م² الى 380م².

4. تقتصر الدراسة على تصميم منطقة الخدمات الداخلية فقط، ولا تشمل غرف

الطالبات.

5. تختص الدراسة بالسكنات المستقلة التابعة لجهات خاصة.

خطة البحث



شكل 1: الشكل أعلاه يوضح خطة البحث المتبعة (2017).

الفصل الثاني: تحليل الحالات الدراسية

أولاً: الحالة المحلية سكن (Royal Inn)

السكن (رويال أن) يقع السكن داخل مدينة جنين بقرب من الجامعة العربية الأمريكية، تم تأسيسه في عام 2015. مالك السكن الدكتور نور أبو الرب. سكن مخصص للطالبات. تبلغ مساحة الطابق الواحد 1000م² وإرتفاع الواجهه 3م². يتكون المبنى من 4 طوابق، تم توزيع الخدمات على الطابق الأرضي بعضها داخلي والبعض خارجي وطابق تحت الأرض. الخدمات المقدمة في الطابق الأرضي تتكون من عدة أقسام، قسم الاستقبال، الانتظار، شاشات عرض، حمامات، مطبخ، مصعد كهربائي. أقسام طابق تحت الأرض صالة العاب رياضية، بقالة صغيرة، غرفة غسيل، غرفة إقامة الحفلات، مطبخ للأفران. أما من الخارج، يتوفر صالون تجميل، مطعم، خدمات الطباعة، محل ملابس، دورات تقوية للطالبات، (أبو الرب 2017).

تحليل المساحة

يتكون المبنى من 4 طوابق، مساحته الكلية 4000م²، المساحة المستخدمة لتقديم الخدمات الداخلية 300م²، وهيه مقسمة مابين الطابق الأرضي وطابق تحت الأرض.

1. التوزيع الوظيفي: قسم الطابق الأرضي الى 5 مناطق رئيسية (A) للإستقبال تم إختيار

موقعه تبعا لقربه من المدخل الرئيسي وهو خاص للموظفين فقط. ركن(B) لإعداد الطعام يعود

إختيار موقعه تبعا لوجود نوافذ طولية لإدخال الإضاءة والتهوية للمطبخ وهو خاص للطالبات.

ركن (C) للإنتظار ومشاهدة التلفاز تم إختيار موقعه لكونه في منتصف الطابق وقريب من

الإستقبال والمطبخ. (D) وهي منطقة الحمامات تم وضعها في آخر الطابق لسبب قلة

إستخدامها فهي فقط للزوار. أما طابق تحت الأرض (E) غرفه الالعاب الرياضية، تم إختيار

موقعها لأن الطالبات يستمعن للأغاني في وقت اللعب مما يحدث الإزعاج. (F) مطبخ

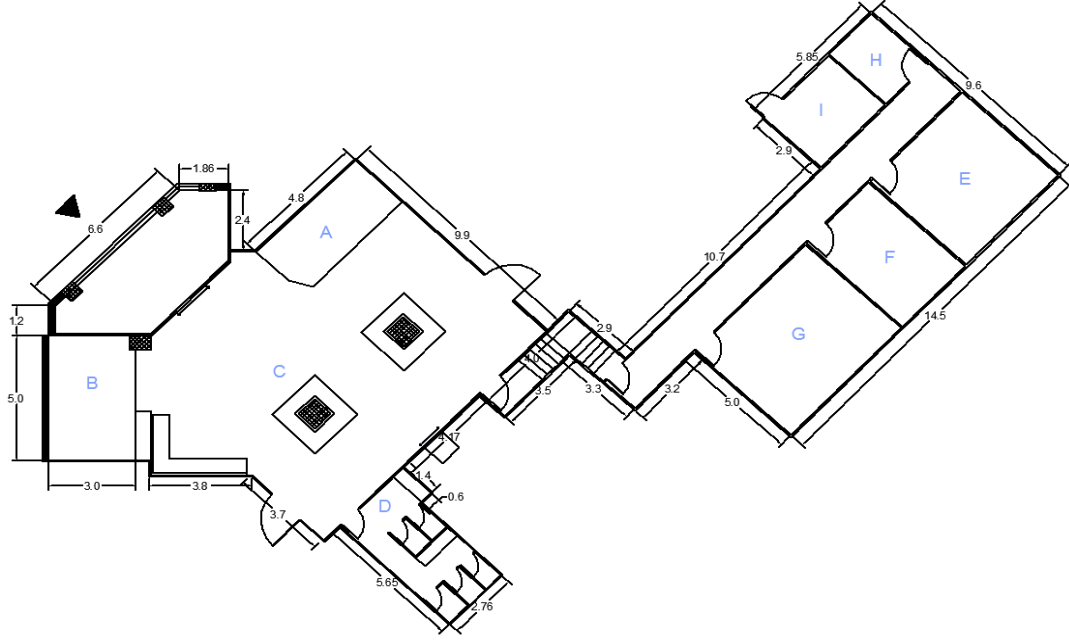
الأفران، تم إختيار موقعه تحت الأرض تبعا للحرارة التي تصدرها الأفران. (G) منطقة إقامة

الحفلات، تم إختيار مكانها تحت الأرض بسبب إبعاد الأصوات المزعجة. (H) غرفة الغسيل،

تم إختيار موقعها في طابق تحت الأرض بسبب الأصوات المنبعثة من الغسالات والنشافات.

(I) هي البقالة تم إختيار موقعها تحت الأرض ليكون لها مدخلين أحدها للداخل والآخر مفتوح

على الشارع.



شكل 2: شكل المسقط الأفقي ومناطق توزيع الخدمات لسكن (Royal Inn)، (2017).

نسب المساحات كما هي موضحة في جدول رقم 1

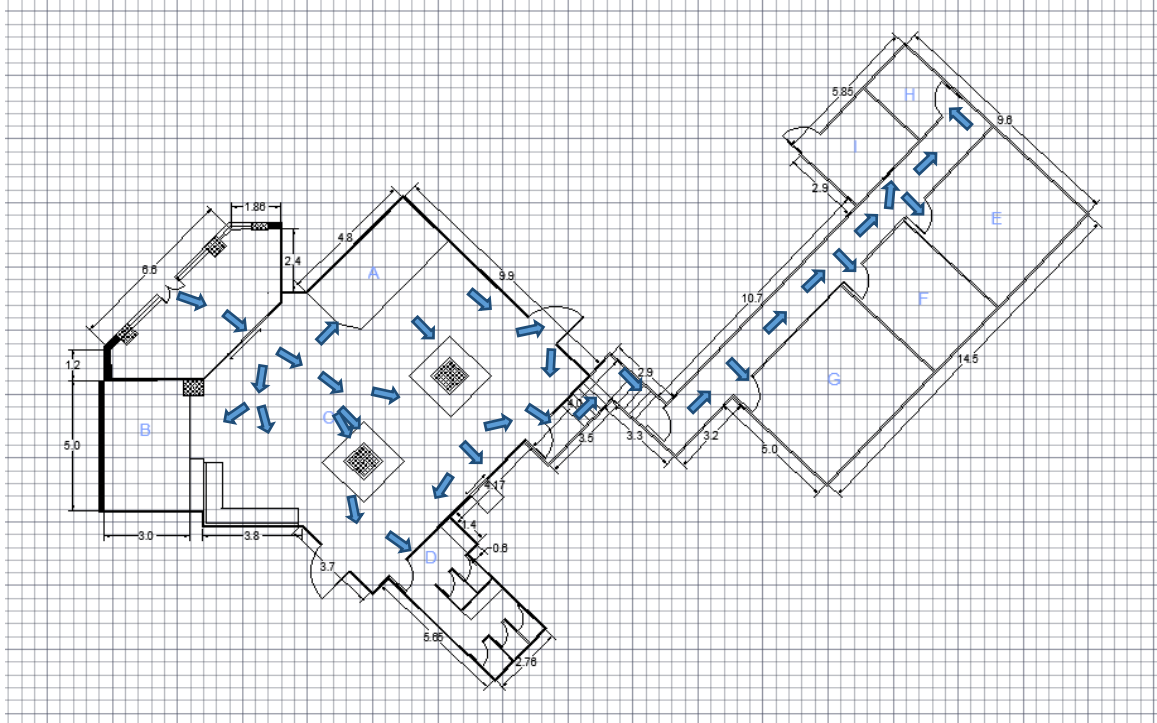
نسبة مساحتها	المنطقة الخدمية
20%	منطقة الإنتظار
18%	غرفة إقامة الحفلات
15%	الصالة الرياضية
13%	مطبخ الأقران
11%	مطبخ ملحق ببار
9%	غرفة الغسيل
7%	البقالة
5%	الحمامات
3%	الإستقبال

جدول 1: يوضح الجدول نسب توزيع الخدمات الداخلية لسكن (Royal Inn)، (2017).

3. **الحركة الداخلية:** تتم الحركة داخل الفراغ من قبل الموظفين والطلاب وهي مسارات مشتركة لم

يتم الفصل بينها، معظم مسارات الحركة عرضها 2م فأكثر. لم يتم فصل مسارات الحركة لكونها

تكفي لإستخدام كلا الطرفين.



شكل 3: يوضح الشكل مسارات الحركة داخل سكن (Royal Inn)، (2017).

4. **الواجهه الخارجية:** لقد تم الاعتماد على الشكل التقليدي، لأنه يعبر عن البيئة المحلية كما

يمكن توفير خاماته بكل سهولة وهي عبارة عن واجهه من الحجر ولقد تم إستخدام الحجر لما

يتمتع به من صلابة وتحمل العوامل الجوية (ا. محمد 2008). تم إستخدام الزجاج وذلك ليعطي

منظر جمالي ولإدخال أكبر قدر ممكن من الإضاءة الطبيعية ولسهولة توفره في البيئة المحلية.

تم استخدام إضاءة موجهه صفراء اللون والهدف منها جمالي وإعطاء إضاءة هادئة. تم وضع

شعار العمارة بالجهد العليا من الواجهه واستخدم فيه اللون الأحمر بالإسم واللون الذهبي في

التاج. كما هو موضح بالشكل 4



شكل 4: يوضح الشكل الواجهه الخارجية لسكن (Royal Inn)، (2015).

اسلوب التصميم المتبع

لقد تم اتباع أسلوب الحداثة في التصميم (modern). الحداثة هي: فن معالجة الفراغات

الداخلية بأشكال بسيطة بعيدة عن الزخارف والتعقيد، وتعتمد في خطوطها على الانتظام

الهندسي. ” فقد أصبحت العلاقة بين البساطة والجمال ضمن معادلة (البساطة+ الجمال = العمارة

الحديثة)“. (عنبوسي 2012). لقد تم استخدام هذا الأسلوب تبعاً لتفضيل فئة الشباب الجامعين

لهذا النمط في التصميم، أيضاً لسهولة تنظيفه وتبديل قطع أثاثه عند تعرضها للتلف.

تحليل قطع الأثاث

1. الاستقبال: عباره عن مكتب ذو ارتفاع 1.10م، وطوله 4.8م وعرض 1.70م، تعد منطقة

الاستقبال كبيرة وذلك ليشعر الطلاب بالرحابة أثناء دخولهم للسكن يقع الإستقبال على الجبهه

اليمين من المدخل كما هو موضح في شكل 5.



شكل 5: يوضح الشكل أبعاد منطقة الإستقبال لسكن (Royal Inn)، (2017).

2. الإنتظار: اخذ الانتظار شكلين في التوزيع الشكل الأول وضع حول العمود

بمقاس 2.24م×2.24م العمق 69سم، الشكل الثاني مسند للجدار بمقاس

2.24م×2.5م العمق 69سم، تم تنويع أشكال الإنتظار لتحقيق نواحي جمالية. يقع

في الجبهه المقابلة للمدخل. كما هو مبين في الشكل 6.



شكل 6: يوضح الشكل أبعاد منطقة الإنتظار في سكن (Royal Inn)، (2017).

3. المطبخ: تم تصميمه على شكل حرف (L) وهو مكون من 6 خزائن سفلية و4 جوارير

عمقها 60سم، 3 خزائن علوية ورفان، العمق 30سم. يوجد بار ملحق بالمطبخ عمقه 35سم

طوله 2.40م، عليه كرسيان فقط، وفوق البار يوجد شاشة تلفاز، مساحة المطبخ الكلية مع

البار 2.6م×5م، تم تصميم المطبخ بهذا الشكل ليحقق النواحي الوظيفية فقط. يقع على

الجهة اليسرى للمدخل كما هو موضح في الشكل 7.



شكل 7: يوضح الشكل أبعاد المطبخ في سكن (Royal Inn)، (2017).

4. غرفة الألعاب الرياضية: مقياس الغرفة طولها 5م² بعرض 5م² تحتوي على 3 اجهزه سير

طولها 1.10م وعرضها 37سم. تحتوي على جهازين من (Crazy Fit)¹ بمقاس،

طول 91سم، وعرضه 37سم. يوجد جهاز واحد يسمى (Mini Stepper)² بمقاس،

طوله 47سم، عرضه 37سم. يوجد جهازين (Orbitrac)³ من غير مقعد بمقاس، طوله

91سم، عرضه 56سم. وجهازين (Orbitrac) مع مقعد. تم توفير هذه الغرفة لأن

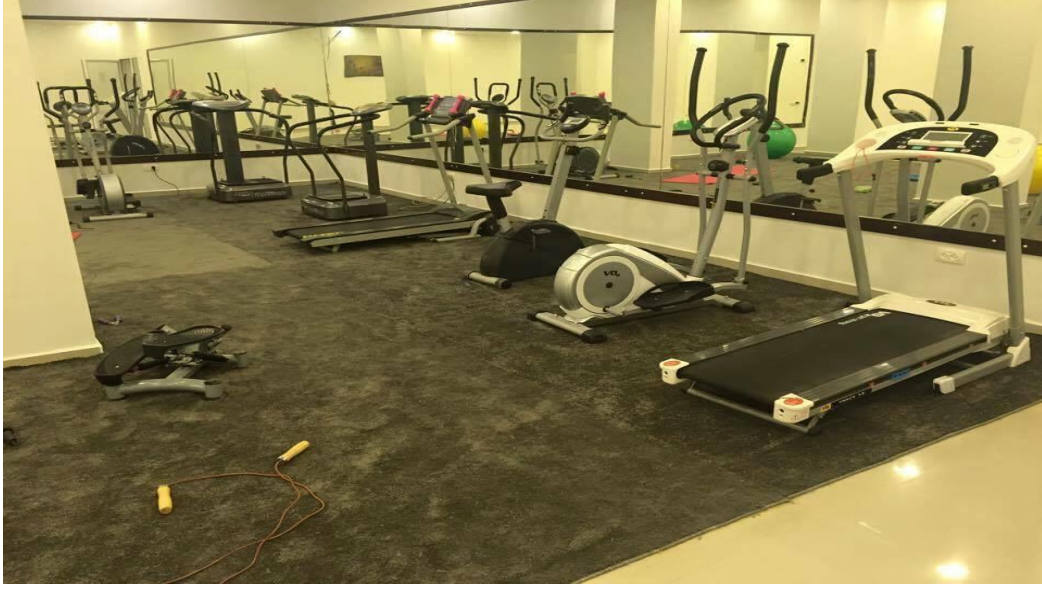
طالبات السكنات يتعرضون يومياً للطعام الغير صحي مما يؤدي للسمنة، فتم توفير

الأجهزة الرياضية للتخفيف من تعرض الطالبات للسمنة. كما هو موضح بالشكل 8

¹جهاز (Crazy fit) وهو يعمل على تكسير الدهون من خلال الإهتزاز.

جهاز ² (Mini stepper) يعمل على تنحيف الساقين فقط.

³جهاز (Orbitrac) يعمل هذا الجهاز على تنحيف سائر أنحاء الجسم.



شكل 8: يوضح الشكل أبعاد غرفة الألعاب الرياضية (Royal Inn)، (2017).

5. البقالة: مقاسها طولي 3.5م، العرض 3م. تم استخدام الرفوف المصنوعة من الألمنيوم على

إرتفاع الجدار كامل وذلك لإستغلال أكبر مساحة ممكنه للعرض وتم توزيعها بشكل وظيفي.

ويوجد للبقالة نافذه للبيع لداخل السكن، بحيث لايستطعن الطالبات الدخول لها من السكن وذلك

لعدم وجود باب داخلي، فيمكنهم الدخول لها من الباب الخارجي المطل على الشارع. كما هو

موضح بالشكل 9.



شكل 9: يوضح الشكل طريقة العرض في البقالة لدى سكن (Royal Inn)، (2017).

6. غرفة الغسيل: مقاسها، الطول 2.3م، عرض 3م يتوفر فيها 4 غسالات بمقاس
طوله 55سم، عرضه 60 سم، إرتفاعه 84 سم، يوجد 3 نشافات بمقاس طوله 59سم،
عرضه 59سم، إرتفاعه 84سم. لقد تم توزيعهم بشكل وظيفي، لأن غرفة الغسيل
ليست بحاجة لوجود جماليات لكون الهدف منها وظيفي بحت. كما هو مبين في

الشكل 10



شكل 10: يوضح الشكل طريقة توزيع الغسالات لغرفة الغسيل في سكن (Royal Inn)، (2017).

7. غرفة إقامة الحفلات: طولها 5م²، عرضها 6م²، حاليا ليست مؤثثة بل

قيد التأثيث. تم إنشائها وذلك لحاجة الطالبات للتجمع فيها وإقامة

الحفلات وتفرغ الطاقات لديهن. كما هو موضح بالشكل 11.



شكل 11: يوضح الشكل أبعاد غرفة إقامة الحفلات في سكن (Royal Inn)، (2017).

8. مطبخ للأفران: بمقاس طوله 3.40م²، عرضه 5م². يتوفر فيه 3 أفران

طولها 55سم، عرضها 55سم، إرتفاعها 85سم. تم استخدام بتوجاز مسطح بمقاس

طوله 75سم، عرضه 38سم. ويتوفر مجلى طولى 1.50م. تم التوزيع فيه بشكل

وظيفي. وتم ترك مساحات كبيرة للسماح لحركة الطالبات فيه بوقت الذروة.



شكل 12: يوضح الشكل أبعاد مطبخ الأفران وطريقة توزيع الأثاث فيه لدى سكن (Royal Inn)، (2017).

9. الحمامات: مساحه الحمامات 5.65م طول، عرض 2.76م. تم تقسيم الحمامات الى 2

حمام نسائي، 2 حمام رجالي، حمام مشترك لكلا الجنسين. لقد تم توفيرهم للزوار فقط.

تحليل الألوان

الألوان تشكل جانب هام في حياة الانسان لما لها من دور أساسي في جذب الإنتباهه، وتعتبر

الطبيعة هيه مصدر الإلهام اللوني للإنسان (خلوصي 1996). وفي هذا السكن تم استخدام:

1. الألوان الترابية: البني، البيج، وهي من الألوان التي تعطي جواً من الدفء، تم إستخدامها

ليعطي الطالب شعور الحميمية كونه يبتعد عن أهله. لقد تم استخدام الألوان الترابية بشكل

كبير (الدرایسة و عبدالهادي 2011).

2. اللون الأبيض: يعطي إحساس بالإتساع، البرود، يعد من الألوان العاكسة للإضاءة بشكل

كبير (عبید 2013)

3. اللون الأسود: وهو من الألوان التي تعطي إحساس بطابع الفخامة. لقد تم استخدامه في

موكيت غرفة الالعاب الرياضية لإعطاء تباين لوني، وفي كراسي البار في منطقة المطبخ

لكونه لا يظهر عليه الإتساخ بسهولة. (الدرایسة و عبدالهادي 2011).

4. اللون الأخضر: هو من الألوان الباردة، تعطي احساس بالخفة والرشاقة، تم استخدامه

على جوانب السلم الكهربائي لإعطاء المكان الحيوية. (خلوصي 1996).

تحليل الخامات

لايمكن الإستغناء عن استخدام الخامات لأي تصميم، لما تقدمه من منظر جمالي ومثانه وتحمل

(ياغي 2005) والخامات التي تم استخدامها كما يلي:

1. الزجاج: لقد تم استخدامه على واجهه المدخل، أيضا على واجهه المطبخ لكي يعطي

نوعا من الاتساع ولإدخال اكبر قدر ممكن من الإضاءة الطبيعيه. مقاوم لعوامل التعريه،

يعمل على عزل الرطوبة والصوت.

2. الرخام الطبيعي المعالج: لقد تم استخدامه على جانبي المصعد الكهربائي وفي الجزء

السفلي من الجدران، لكونه صلاب، مقاوم للحراره ويعطي احساس بالبرودة وسهل

التنظيف.

3. الألمنيوم: تم استخدامه في رفوف البقالة، يعمل على مقاومة التآكل والصدأ، يمتاز بخفة

وزنه وقوة تحمله. (أ. محمد 2008).

4. الخشب: تم استخدام خشب الزان بشكل كبير، لكونه من الأخشاب الصلبة التي تتحمل

العوامل الجوية، يعطي منظر جمالي، يعطي إحساس بالدفء.

5. البورسلان: لقد تم استخدامه في معظم المبني، فهو صلب مقاوم للحرائق، ومقاوم للخدش،

مقاوم للعوامل الجوية، لامع وذو ألوان ثابتة.

6. الموكيت: استخدم في صالة الألعاب الرياضية، من ميزاته تحمله للرطوبة، يعتبر عازل

للصوت، يعطي الإحساس بالدفء.

7. الدهان الزيتي المطفي: لقد تم استخدامه في معظم أرجاء المبني، لكونه سهل التنظيف

ويظفي منظر جمالي للمكان، يحمي السطح من التأثيرات المناخية. (ياغي 2005،

عبدالهادي و الدرايسة 2011).

8. الجرانيت: استخدم في مجلى المطبخ، ومجلى الحمامات، يعد من السهل تنظيفه، يعطي

منظر جمالي لا يخدش بسهولة، لامع، مقاوم للحرارة ولا يتأثر في الماء.

9. الجبس: تم استخدامه في جميع اسقف المبني، وهو عازل جيد للصوت ومقاوم للحرارة،

مقاوم للعوامل المناخية من حيث التمدد والتقلص.

10. سيراميك: تم استخدامه في تغطيه جدران الحمامات و المطبخ مابعد المجلى، يعمل على

مقاومة المواد الكيماوية، سهل فيالتنظيف، وغير ماص للماء والزيوت. بلاط السيراميك تم

استخدامه في المطبخ، غرفة الغسيل، غرفه إقامة الحفلات، الحمامات. (ا. محمد

.(2008

11.الحجر الصناعي: لقد تم استخدامه في قسم الإنتظار والاستقبال. ومن ميزاته صلب،

يتحمل العوامل الجوية. (أبو كويك 2017).

12.الشاموراه المعالج بطبقة النانو⁴: لقد تم استخدامه للكنب في منطقة الانتظار. يمتاز

بسهولة تنظيفه وعدم إمتصاصه للسوائل.

13.المرايا: تم استخدامها في جدران غرفة الألعاب الرياضية، وذلك للتشجيع على الرياضة و

التمكن من الحركات الرياضية بشكل أسهل.

14.الألكبوند: تم استخدامه في منطقة الاستقبال والانتظار والبار، وذلك ليعطي لمسة

جمالية.

تحليل الإضاءة

مم لا يخفى على أحد أهميه الإضاءة للفراغات الداخلية، وتشمل الإضاءة الطبيعية والصناعية

ولهما نفس الإهمية فلا يمكن الإعتماد على أحدها دون الأخرى (حماد 1996). الإضاءات التي

تم استخدامها في السكن:

⁴النانو: هي عباره عن مادة توضع فوق الأقمشه لتعزل وصول السوائل اليها.

1. الإضاءة الطبيعية: لقد تم توفير فتحات زجاجية طويلة عند واجهه المدخل و واجهه المطبخ

وذلك لإدخال أكبر قدر ممكن من الإضاءة الطبيعية. كما هو موضح بشكل 13.



شكل 13: يوضح الشكل الإنارة الطبيعية في واجهه المدخل الرئيسية لسكن (Royal Inn)، (2017).

2. الإضاءة الصناعي: لقد تم الإعتماد بشكل كبير على الإضاءة السفلية (Down light)

.والثريات استخدمت بشكل قليل.



شكل 14: يوضح الشكل الإضاءة الصناعية المستخدمة في سكن (Royal Inn)، (2017).

خلاصة الحالة المحلية

من خلال دراسة الحالة المحلية لمسكن رويال إن، يستنتج وجود بعض المشاكل من حيث التوزيع الوظيفي حيث تم وجود مساحات مهدوره في منطقة الاستقبال، وفي مطبخ الأفران فالمساحة جدا كبيره على ماتحتويه أما بالنسبة لغرفة الغسيل فطريقة توزيع الغسالات تعد خاطئة ويجب إتباع شكل في التوزيع الوظيفي لها. أن مطبخ الطابق الأرضي تعتبر مساحته جدا صغيرة فهو لا يتسع لأكثر من شخصين في نفس الوقت. ظهور قلة الإهتمام بوجود بيئه صحية وإتضح ذلك من خلال الرطوبة على الجدران والروائح الكريهه المنبعثه من المطبخ و الحمامات، وجود الأتربة والأوساخ على أرضية غرفة الغسيل. ظهر خلل في إستخدام خامة البورسلان في أرضيه غرفة الألعاب الرياضية، لأنه يعد من الأرضيات الباردة التي لا يتناسب وجودها في هذه الغرف، أما الموكيت فقد تم وضعه على الأرضية بدون لاصق بحيث أنها تتحرك أثناء القيام بعملية الرياضة مم يؤدي الى الإنزلاق. من ناحية الإضاءة ظهرت المشكلة في الإعتماد على نوع واحد من الإضاءة بشكل كبير وهي(Down light) مم أدى الى وجود مناطق مظله لا تصلها إضاءة كافية. عدم توفر فتحات تهوية في مطبخ الأفران، والصالة الرياضية مم يؤدي الى نقص كمية الأكسجين، وبقاء روائح الطعام متمسكة في المطبخ. إختيار أرضيات البورسلان في المطبخ

خيار غير موفق، بحيث درجة لمعانة قوية فهو معرض لوضوح الإلتساخ بشكل أكبر، وهو من الأرضيات التي تساعد على الإنزلاق.

ثانياً: التعريف بالحالة العربية

السكن (الخير) يقع السكن داخل مدينة الزرقاء، بقرب جامعة الزرقاء. تم تأسيسه عام 2013. يقع السكن على جبل طارق، شارع الشلال. بإدارة إم عدي الوقفي. وهو سكن مخصص للطالبات. تبلغ مساحة الطابق الواحد 720م² وارتفاع واجهه 2.5م². يتكون المبنى من 4 طوابق تم توزيع الخدمات على الطابق الأرضي وهي: استقبال، مكتب الإدارة، ومكتبة إلكترونية، مطبخ، ونادي رياضي، صالة عامة ومصلى. تتوفر معظم الخدمات لكل طابق. يوجد في الروف مطعم، ومنطقة للعب كرة السلة، (سكن الخير الفندقي 2017).

تحليل المساحة

يتكون المبنى من 4 طوابق مساحتها الكلية 2.880م²، المساحة المستخدمة لتقديم الخدمات الداخلية هي 300م².

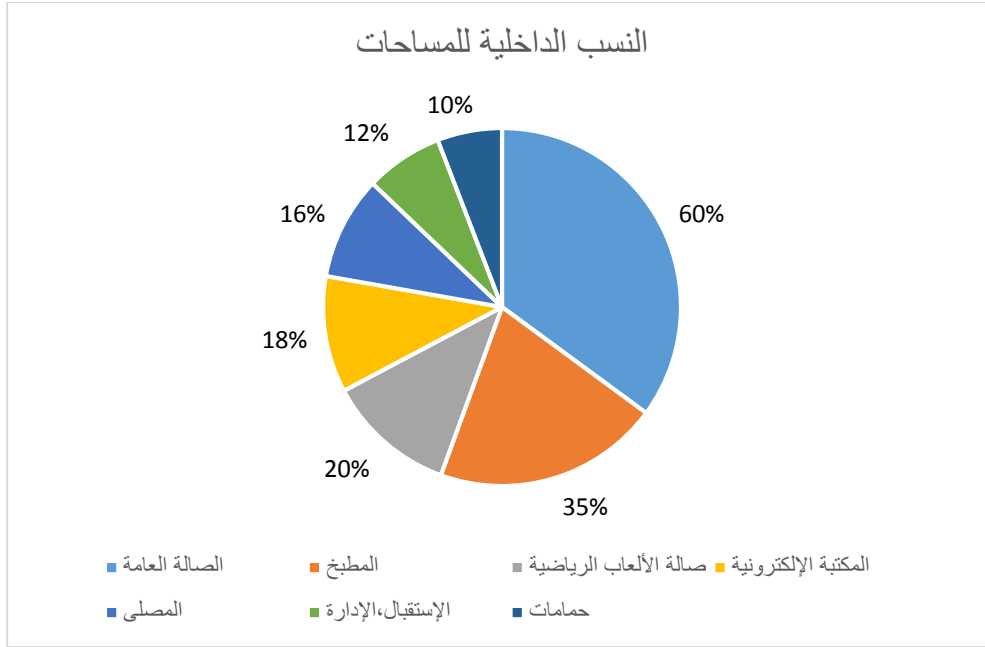
التوزيع الوظيفي: يوجد في الطابق الأرضي مكتب الإدارة، الإستقبال لقد تم وضعها في واجهه الأمامية للمدخل لرؤية الداخل والخارج من السكن، الصالة العامة لقد تم توفيرها في كل طابق

لكثرة إستخدامها وهي لتجمع الطالبات وممارسه نشاطاتهم. المطبخ لقد تم توفيره في الطابق الأرضي فقط وهو للسكن كامل لكون مساحته كافية لعدد المستخدمين. المصلى تم توفيره في كل طابق. المكتبة الإلكترونية تم توفيرها بالطابق الأرضي فقط، تعد مساحتها كافية مع عدد الأشخاص المستخدمين لها. صالة الألعاب الرياضية تتوفر في الطابق الأرضي لكل السكن. الحمامات تم وضعها بقرب من الصالة الرياضية من أجل الإستحمام بعد الرياضة.

الواجهه الخارجية: لقد تم إتباع الأسلوب التقليدي في الواجهه الخارجية، وذلك لعكس البيئة المحلية ولسهولة توفر خامتها. ظهر ذلك من خلال إستخدام الحجر للبناء ،وتم استخدام الحجر لصلابته وقوة تحمله للعوامل الجوية. الزجاج لقد إستخدم لسهولة توفره ولإدخال اكبر قدر ممكن من الإضاءة الطبيعية ولجمال منظره.



شكل 15: يوضح الشكل الواجهه الخارجية لسكن (الخير)،(2017).



شكل 16: يوضح الشكل توزيع المساحات الخدمية في سكن (الخير)، (2017).

اسلوب التصميم المتبع

لقد تم إستخدام الأسلوب الوظيفي في توزيع الأثاث، فيتضح ذلك من خلال الصور فلم يتم الإستعانه بمصمم داخلي، وذلك لتوفير النقود، مع تقليل صاحب السكن من أهمية الإستعانه بمصمم داخلي.

تحليل قطع الأثاث

1. الإستقبال: وهو عبارة عن مكتب إرتفاعه 70، عرضه 80سم تم وضعه مقابل للمدخل وذلك لكشف من يدخل ويخرج للسكن وهو بجانب مكتب الإدارة ويوجد بجانبه رفوف تصل الى

سقف الغرفة لوضع الملفات المهمة. ويقابل مكتب الإستقبال كراسي للإنتظار يعد مكتب

الإستقبال يتناسب حجمه مع مساحة المكان .

2. الإدارة: وهو عبارة عن مكتب إرتفاعه 70 سم، عرضه 90سم تم وضعه في الجهة المقابلة

للمدخل وتم إستخدامه بحجم صغير لكي يتناسب مع مساحة المكان ويوجد بجانبه ماكينة

للطباعة ويوجد لوحات معلقه مكتوب عليها آيات قرآنيه الهدف منها جمالي. كما يوضح الشكل

17



شكل 17 يوضح الشكل أبعاد مكتب الإستقبال والإدارة في، (سكن الخير الفندقي 2017).

3. الصالة العامة: يتم إستخدامها لتجمع الطالبات للترويج عن النفس. متوفرة في كل طابق

لكثرة الإقبال عليها من قبل الطالبات. يوجد بها شاشات تلفزيون. هي عبارة عن مجلسين

تم الفصل بينها من خلال القاطع لإعطاء كل منطقة خصوصيتها. تم إستخدام كنب على

شكل حرف (L). كما يوضح الشكل 18



شكل 18: يوضح الشكل طريقة توزيع الأثاث للصالة العامه، (سكن الخير الفندقي 2017).

4. المطبخ: يوجد بالسكن مطبخ مشترك للطالبات يتم إعداد الوجبات فيه، يوجد به ثلاجتان

وبينهما بار صغير، كما يتوفر في المطبخ 4 إفران ذات الحجم الكبير ويوجد فوق الأفران

شفاطات. تم وضع خزائن علوية وسفلية على كامل المطبخ. ويوجد في منتصف المطبخ

مجلى وفي أسفله خزائن. والغرض من هذا التوزيع هو استغلال أكبر قدر ممكن من

المساحة. كما يوضح الشكل 19



شكل 19: يوضح الشكل توزيع الأثاث لمطبخ (سكن الخير الفندقي 2017).

5. المكتبة الإلكترونية⁵: لقد تم توفير 8 أجهزة من الحاسب الآلي، وتم توزيعها على الجدار

فقط. تم توزيعها بهذا الشكل لتحقيق نواحي وظيفية فقط ولم يتم مراعاة النواحي الجمالية. تم

توفير هذه المكتبة للتسهيل على الطالب الوصول للمعلومات المطلوبة. كما يوضح الشكل 20



شكل 20: يوضح الشكل توزيع الأثاث للمكتبة الإلكترونية في (سكن الخير الفندقي 2017).

المكتبة الإلكترونية: العمل على مبدأ المكتبة التقليدية لكن بشكل أكثر تطور وذلك من خلال الحاسب الآلي.⁵

6. غرفة الألعاب الرياضية: لقد تم إستخدام مجموعة من الأجهزة الرياضية منها جهاز السير،

جهاز شد البطن، (Orbitrac) ، أيضا تم توفير أجهزه (Crazy fit). لقد ت توضيح معاني

أسماء الأجهزة الرياضية فيا سبق.



شكل 21: يوضح الشكل غرفة الألعاب الرياضية في سكن (الخير)، (2017).

7. المصلى: يوجد في كل طابق مصلى للطالبات، ويوجد به محراب لتحديد القبلة،

ومكتبه صغيرة تحتوي على مصاحف. يوجد جهاز (Projector)، يتم

إستخدامه عند شرح دروس دينية. وتم توفير هذا المصلى لأداء الصلاة بشكل

جماعي مع إقامة توعيات دينية متجدده.



شكل 22: يوضح الشكل توزيع الأثاثمصلى، (سكن الخير الفندقى 2017).

تحليل الألوان

إن للألوان تأثير على الأفراد من ناحية نفسية، فهناك ألوان تعطي إحساس بالإندفاع للحياة والنشاط، وألوان أخرى تعطي إحساس بالحزن والخذلان. لكل لون فلسفة سيكولوجية مختلفة تعتمد على طبيعة اللون. إن تقبل الشخص للون أو حبه له يتأثر بعدة عوامل، كالبيئة المحيطة أو الحالة النفسية، أو من خلال عوامل دينية، (الجوادي 2012). في هذا السكن تم استخدام:

1. اللون الأبيض: لقد تم استخدامه في معظم جدران السكن والهدف من استخدامه لإحداث تباين مع الألوان الغامقة و لعكس أكبر قدر ممكن من الإضاءة.

2. الأسود: لقد تم الإعتماد على اللون الأسود في معظم أنحاء السكن، وذلك لمحاولة إعطاء

المكان طابع الفخامة والرزانه.

3. الألوان الترابية: ظهر إستخدامها بشكل كبير في المطبخ، ثم يقل إستخدامها في المصلى،

ويظهر بنسب قليلة في باقي المناطق. تم إستخدامها في المطبخ لكونها الألوان التقليدية

المتعارف عليها للمطابخ.

4. الأزرق: وهو من الألوان الباردة، ويعطي إحساس بالراحة النفسية، تم إستخدامه في أرضية

المصلى فقط.

تحليل الخامات

إن تعدد الخامات لأي تصميم يعد من أساسياته الهامة، بحيث أن لكل خامة خواص مختلفة عن

الأخرى. تبرز جمالية الخامات عند إستخدامها ودمجها مع بعضها بالشكل الصحيح (ا. محمد

2008). ومن الخامات التي تم إستخدامها في هذا السكن هي

1. الخشب: تم إستخدامه في خزائن المطبخ، في مكتب الإدارة والإستقبال، في المصلى، في المكتبة

الإلكترونية وفي طاولات الصالة العامة. تم إستخدام خشب الزان لأنه يعد من الأخشاب الصلبة

التي تتحمل العوامل الجوية المختلفه.

2. الكروم: تم إستخدامه في مكتب الإستقبال والإدارة للتخفيف من حدة اللون الأسود،

وإضفاء لمسة جمالية.

3. الجبس: تم إستخدامه في السقف والقاطع في صالات الجلوس. يعد عازل جيد للصوت،

يعطي منظر جمالي، مقاوم للعوامل الجوية، (عبدالهادي و الدرايسة 2011).

4. الموكيت: تم إستخدامه في المصلى فقط. وهو عازل للصوت، يعطي إحساس بالدفء

عند المشي عليه او عند الصلاة. (نبذه عن الموكيت 2016).

5. السيراميك: تم إستخدامه بألوان مختلفة في السكن، وذلك لانه يحتمل العوامل الجوية

المختلفة، مقاوم للخدش والحرائق، (راضي 2014).

6. ⁶(U.P.V.C)الفينيل المعالج: تم إستخدامه في أرضية المكتبة الإلكترونية. وذلك

لسهولة تغييره عند تلفه، عازل للحرارة والصوت، (ياغي 2005).

7. البلاستيك: تم إستخدامه في كراسي المكتبة الإلكترونية. وكرسي الإستقبال. يعد البلاستيك

سهل التنظيف و الترتيب ويتحمل العوامل الجوية، (موسى 2016).

⁶(U.P.V.C) وهي إختصار لكلمة Unplastic Polly Vinyl Chlorid.

تحليل الإضاءة

لقد تم الإعتماد بشكل كبير على إضاءة (Down light). واستخدم في منطقة الجلوس إضاءة الثريا، والإنارة المسحورة. كما هو مبين في شكل 18 المدرجه مسبقاً.

خلاصة الحالة العربية

من خلال دراسة الحالة العربية يتضح هنالك خلل في التوزيع الوظيفي في منطقة الإستقبال والإدارة، أيضاً هنالك خلل وظيفي في المكتبة الإلكترونيه وظهر من خلال توزيع أجهزه الحاسب على شكل حرف (L). وجود خلل في توزيع الإضاءات في منطقة الصالة العامة وتتضح العشوائية في طريقة توزيعها، اما في المناطق الأخرى فلا يوجد تنويع في الإضاءات. استخدام ستائر لا تتناسب مع المكان. يوجد خلل في طريقة توزيع الألوان ولم يتم مراعاة التباين اللوني، وتم إستخدام الألوان الكاتمة بشكل كبير. في صالة الألعاب الرياضية تم إستخدام بلاط السيراميك وهو لا يتناسب مع المكان بسبب برودته.

ثالثاً: التعريف بالحالة العالمية

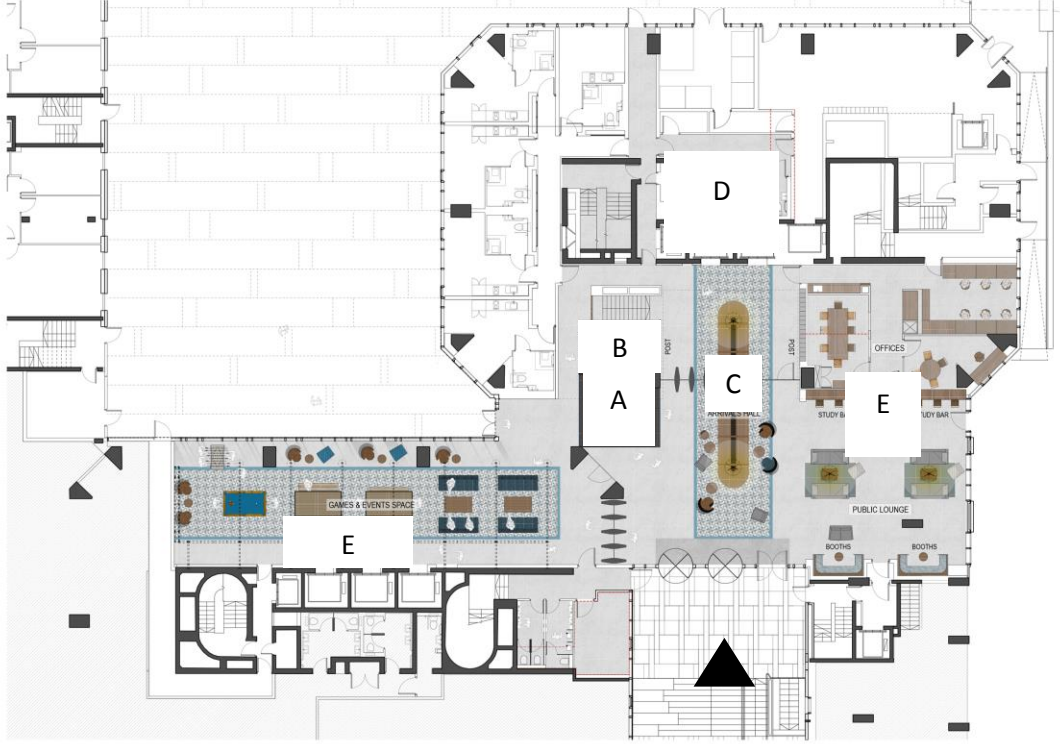
السكن (Chapter king cross)، يقع هذا السكن في مدينة (London)، (Pentonvill Rd).

بقرب من جامعات لندن، تم إعادة تصميمه في عام 2007، بواسطة فريق من المهندسين تحت مسمى (tiggcoll). يتكون المبنى من 15 طابق، بإرتفاع واجهه 4م² أما واجهات الطابق الأرضي فبعضها بإرتفاع 6.5م² ومساحة الطابق الواحد 900م²، أما المساحة المستخدمة للخدمات في الطابق الأرضي فهي 292م²، وفي الطابق الأول المساحة المقدمة للخدمات 88م². وتقدم معظم هذه الخدمات لكل طابق. يوجد في الطابق الأرضي: قسم الإستقبال، صندوق بريد، صالة عامة للجلوس، مكتب وأماكن للدراسة، صالة للقادمين، حمامات، منطقه للألعاب والمناسبات. لقد تم نقل صالة الالعاب الرياضية من الطابق الأرضي للطابق الأول لتعطي إتساع للمكان وإطلالة ويوجد في الطابق الاول مكان لممارسة اللياقة البدنية، (Tangerang 2016).

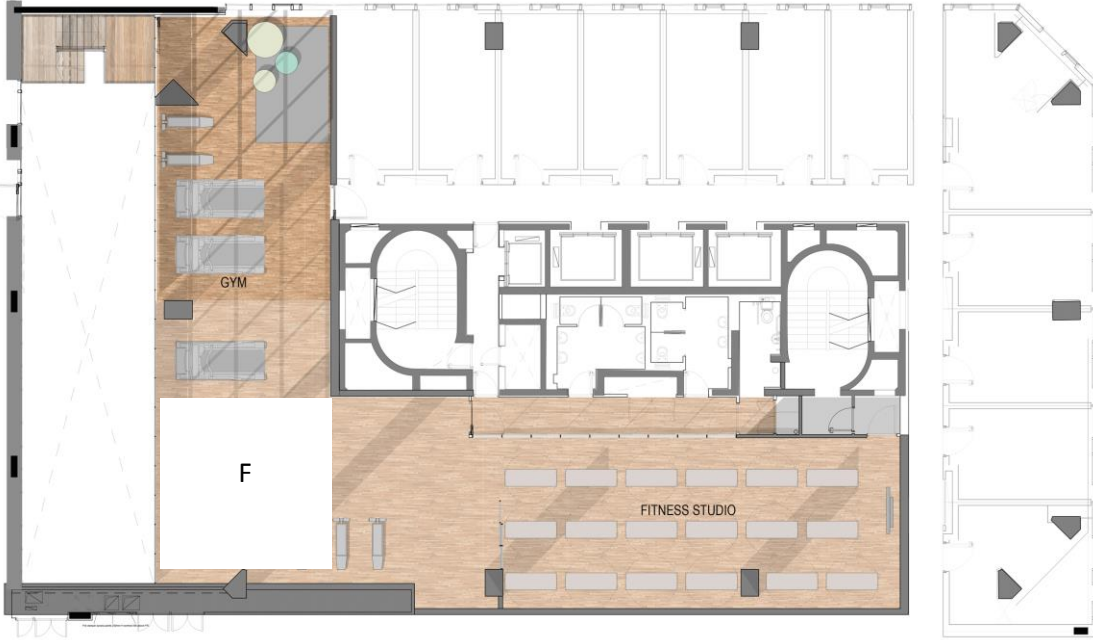
تحليل المساحة

يتكون المبنى من 15 طابق، مساحته الطابق الواحد 900م² أما مساحة الخدمات 380م² وهي في الطابق الارضي والأول، اما الخدمات في الطوابق الاخرى فهي مطابقة الى حد ما لهذه الخدمات.

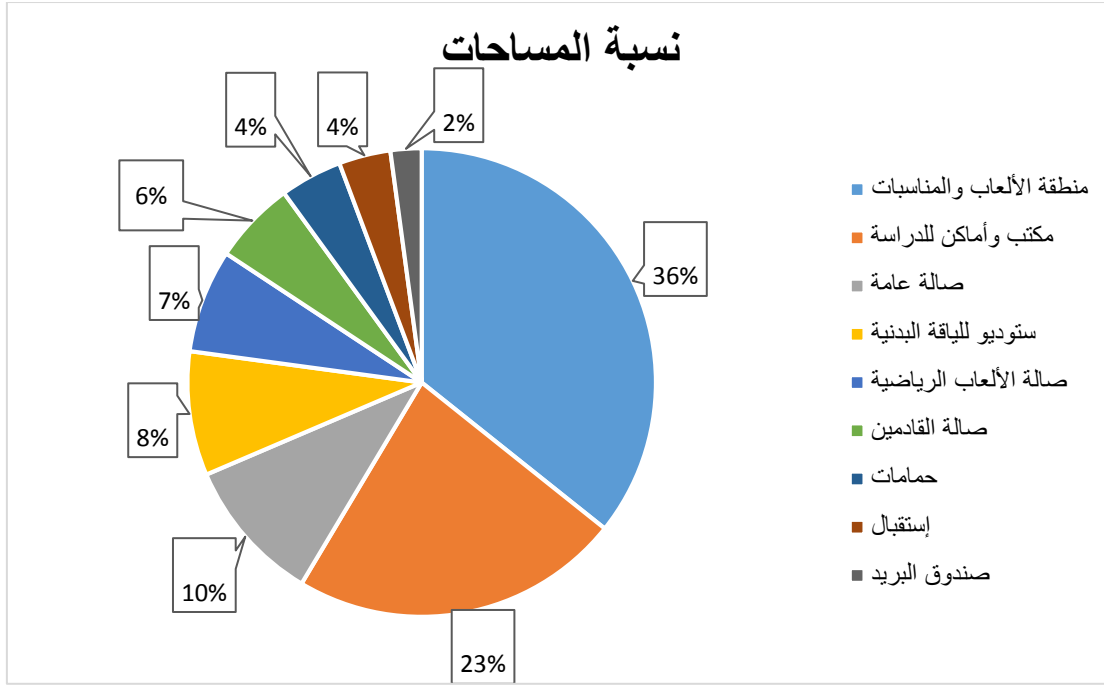
التوزيع الوظيفي: يوجد في الطابق الأرضي عدد من الأقسام وهي قسم الإستقبال (A) وهو خاص بالموظفين يقع قسم الإستقبال مقابل للمدخل وذلك لرؤية الأفراد الداخلين للسكن والخارجين منه، (B) قسم صندوق البريد وهو خاص بالموظفين، تم وضعه بجانب الإستقبال لتسهيل الوصول إليه من قبل الموظفين والطلاب (C) صالة للقادمين تم وضعها في منتصف الطابق الأرضي وذلك لقربه من المدخل ومنطقة الإستقبال، وهذه المنطقة تعد خاصة بالزوار (D) حمامات، تم توفيرها للطلاب من أجل عدم الذهاب لغرفهم عند الحاجة لإستخدامها (E) مكتب وأماكن دراسة تم توفيرها لأن الطلاب يحتاجون لمذاكرة المواد مع بعضهم مع توفير الأدوات التي يحتاجها الطالب للقيام بعملية الدراسة. منطقة الألعاب والمناسبات وهي خاصة بالطلاب تم توفيرها لقيام الطلاب بالإستمتاع بأوقات الفراغ دون مغادرة السكن. أما الطابق الأول (F) يوجد صالة الألعاب الرياضية تم توفيرها لأن الطلاب قليلين الحركة فتعوض هذه الغرفة الطلاب عن قلة الحركة. اما عن منطقة ممارسة اللياقة البدنية والإسترخاء فهي خاصة للطلاب تم توفير هذه المنطقة لحاجة الطلاب لها فهم دائماً معرضون للتوتر والقلق بسبب الإمتحانات. كما هو موضح في شكل 23، 24.



شكل 23: يوضح الشكل المسقط الأفقي للطابق الأرضي وتوزيع الخدمات فيه لسكن، (KING CROSS 2017).



شكل 24: يوضح الشكل المسقط الأفقي للطابق الأول لسكن، (KING CROSS 2017).



شكل 25 يبين نسبة مساحات الخدمات داخل سكن، (KING CROSS 2017).

الحركة الداخلية: تتم الحركة داخل الفراغ من قبل الموظفين والطلاب وهية مسارات

حركة مشتركة لم يتم الفصل بينها لأنها مسارات حركة كافيه لإستخدام كلا الطرفين.

الواجهه الخارجية: هي عبارة عن واجهات زجاجية من اللون الأزرق، الأسود و

الشفاف تم تغطيتها بشكل كامل بالزجاج وتم إستخدام الحديد الأسود كقواطع بين

الزجاج. تم إستخدام تلك الألوان والخامات تبعاً للمدرسة التصميمية التي تم إستخدامها

كما هو موضح بشكل 26



شكل 26 يوضح الشكل الواجهه الخارجية لسكن، (KING CROSS 2017).

اسلوب التصميم المتبع

لقد تم إتباع اسلوب التكنولوجيا المتقدمة (high technology) ونقصد بها استخدام التطورات الحديثه للتكنولوجيا وإبرازها في العمارة ومن أهم خصائص هذا الأسلوب تحويل العناصر الإنشائية والوظيفية الى عناصر جمالية كما ظهرت في اجزاء من سقف السكن. للتكنولوجيا الحديثه اتجاهان، الأول التعقيد المتعمد بشكل المبنى الخارجي من خلال التشديد على حضور توابع التكنولوجيا الثانوية، والآخر يميل الى البساطة في تشكيل الهيئة الخارجية للمبنى وفي هذا السكن تم الاعتماد على الاسلوب الثاني. يتم استخدام اللون كعنصر تكويني، ايضا تم العمل على تحرير المساقط الافقيه بقدر المستطاع من العناصر الإنشائية واستخدام الأسقف المرتفعة بقدر الإمكان. تحرير المكان من كثرة القواطع والفواصل وجعل الفضاءات الداخلية منفتحة على

بعضها وسهولة الحركة بين اجزائها. ألوانهم تتبع الخامات التي تم استخدامها، وأكثر الخامات التي تم استخدامها خامة الزجاج، والحديد، الإسمنت. (عنبوسي 2012). كانت فكرة السكن هيا إحياء تراث السكك الحديدية، (Tangerang 2016).

تحليل قطع الأثاث

الإستقبال: وهو عبارة من مكتب ذو ارتفاع 1.1م، طوله 2.2م وعرضه 1.6م. يقع في الجهة المقابلة للمدخل الرئيسي تعد منطقة الإستقبال مناسبة من حيث الموقع والمساحة المستخدمه له، لانها قريبة على المدخل وعلى المناطق الخدمية الاخرى. كما هو موضح في شكل 27.

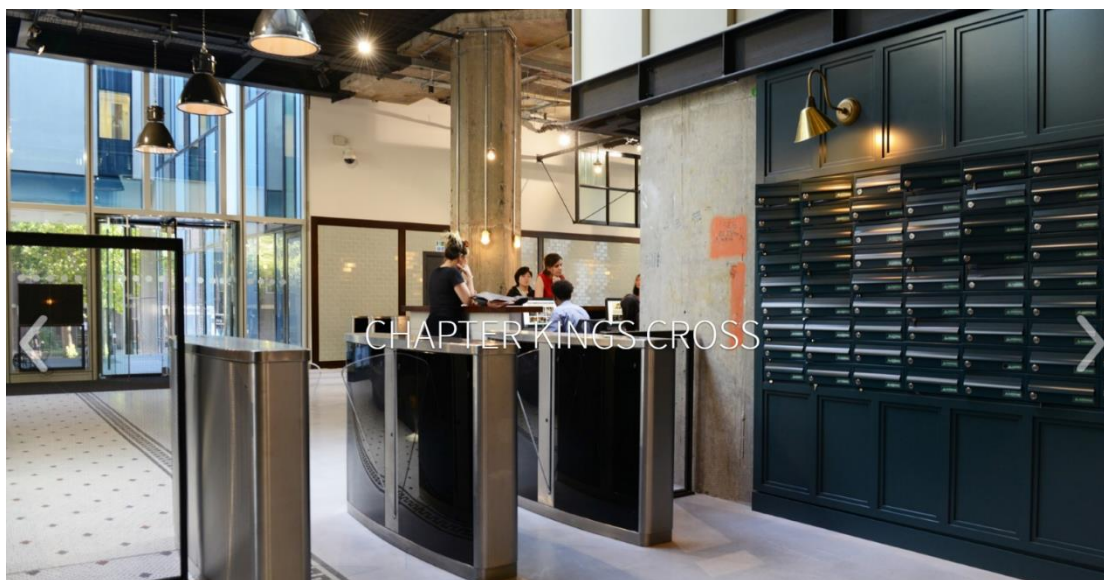


شكل 27: يوضح الشكل الأثاث المستخدم لمقسم الإستقبال لسكن، (KING CROSS 2017).

صندوق البريد: وهي مسندة الى جدار بطول 1.5م وإرتفاع 3م²، يتم إستخدامها من قبل موظفين الإستقبال تم توفير هذه الخدمه لكون أن هنالك طلاب دائما مايستقبلون الرسائل عن طريق البريد

وتعد مساحتها مناسبة مع المكان بسبب قلة الأفراد المستخدمين له .كما هو موضح في شكل

.28



شكل 28: يوضح الشكل قطع الأثاث في قسم الأمانات في سكن، (KING CROSS 2017).

صالة القادمين: هي عبارة عن قطعه واحدة من الخشب ذات شكل طولي وتستخدم للجلوس من

الجهتين بطول 3م وعرض 1.35م، تم تصميمها بهذا الشكل لإستيعاب أكبر قدر ممكن من

الزائرين مع تقليل المساحة المستخدمة لها. ويتضح ذلك في شكل 29.



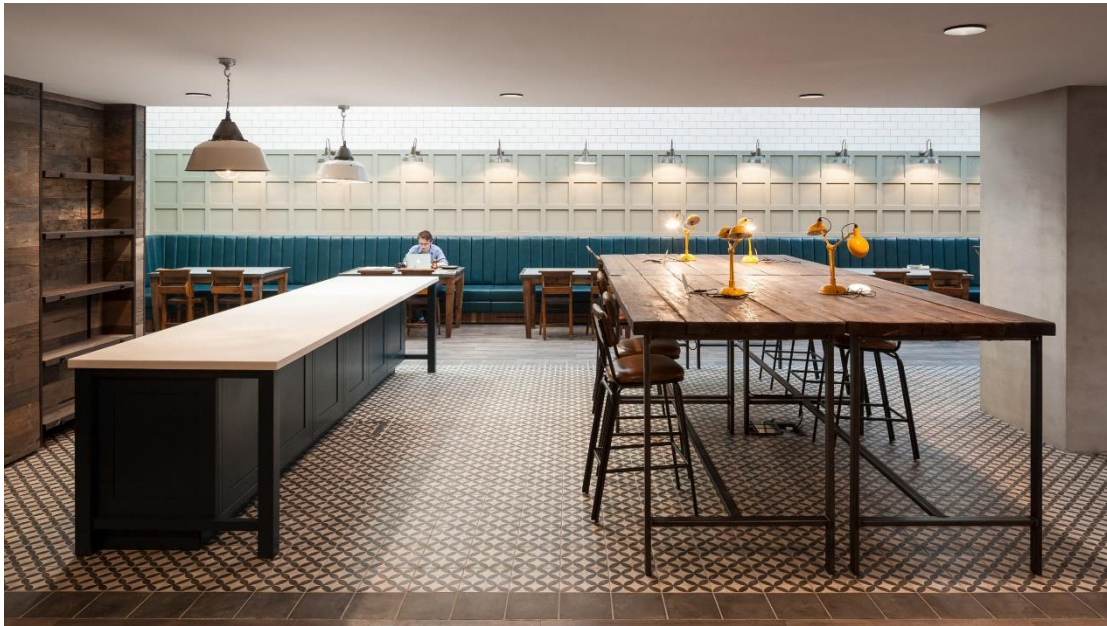
شكل 29: يوضح الشكل قطع الأثاثصاله القادمين في سكن، (KING CROSS 2017).

صالة عامة للجلوس: يستخدمها الطلاب للتجمع والترويح عن النفس وتم تنويع أشكال صالات الجلوس، وتم إستخدام الكنب في هذه المنطقة لكونها مريحة للجلوس ويتوفر بها 8 مقاعد تم مراعاة النواحي الوظيفية والجمالية في هذه المنطقة. كما هو مبين في شكل 30.



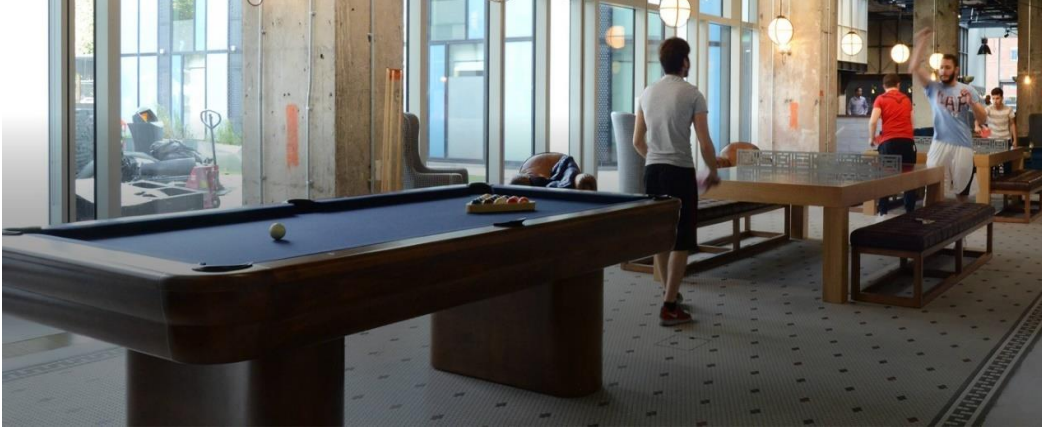
شكل 30: يوضح الشكل توزيع الأثاث في الصالة العامة لسكن، (KING CROSS 2017).

المكتب وأماكن الدراسة: لقد تم الإعتناء بأماكن الدراسة بشكل كبير وتم تنويع اشكالها منها ما هو مسند الى الجدار على شكل كنب ومنها طاولات صغيرة الحجم بمقاس 80سم×80سم ومنها طاولات ذات الشكل الطولي، وبعضها تم تشكيلها على هيئة بار تم تنويع أشكال مناطق ادراسة كيف لا يشعر الطالب بالملل من التكرار. تم مراعاة النواحي الوظيفية والجمالية في توزيع الأماكن الدراسية. كما هو موضح في شكل 31.



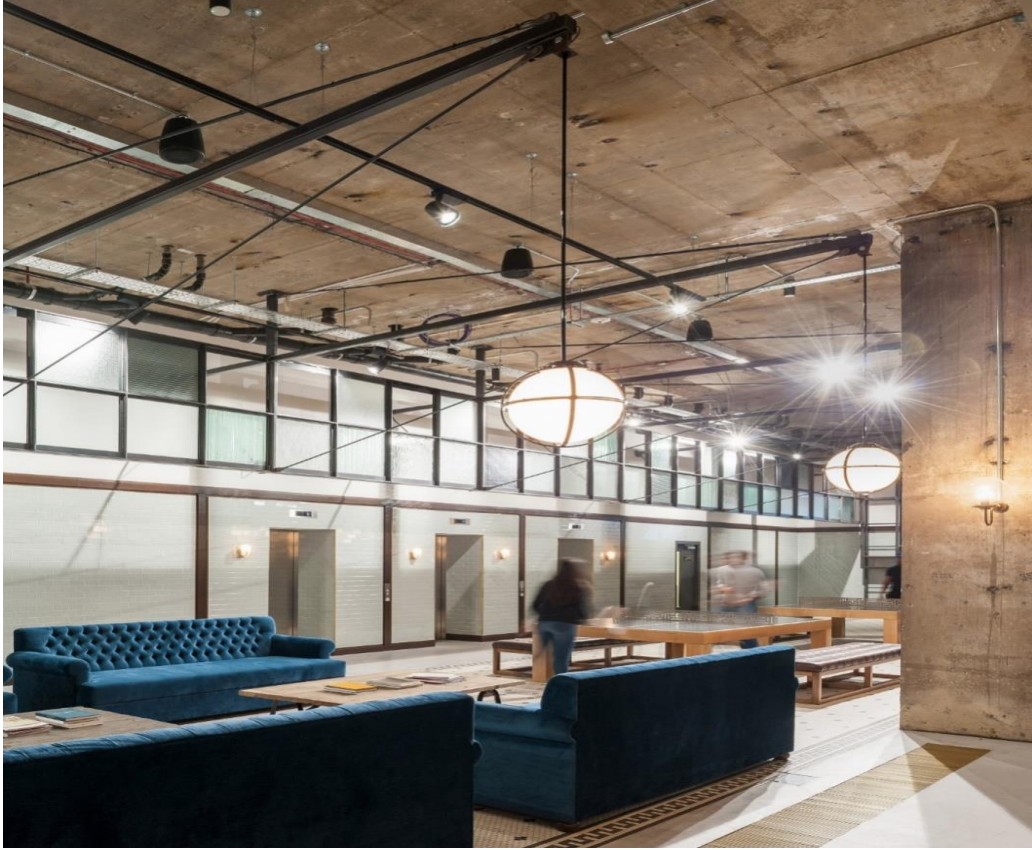
شكل 31: يوضح الشكل طريقة توزيع الأثاث لمناطق الدراسة لسكن، (KING CROSS 2017).

منطقة الألعاب والمناسبات: وهي مطلة على المنطقة الخارجية للمبنى: يوجد بها طاولتين تنس، طاولة بلياردو، يوجد بها طاولات وكراسي وتم وضعها بالمنطقة التي بها نوافذ طويله وذلك لإدخال أكبر قدر ممكن من الإضاءة وايضا مشاهدة المناظر الطبيعيه من النافذه لمن هم يجلسون في منطقة اللعب. كما هو موضح في شكل 32.



شكل 32: يوضح الشكل طريقة توزيع الألعاب لمنطقة اللعب والمناسبات في سكن، (KING CROSS 2017).

الطاولات والكراسي التابعة لمنطقة اللعب والمناسبات تم إستخدامها بأحجام كبيرة لتتسع أكبر عدد ممكن من الطلاب وتم وضع طاولتين قهوه بينهم. كم هو موضح في شكل 33.



شكل 33: يوضح الشكل توزيع الأثاث لمنطقة الجلوس في منطقة اللعب لسكن، (KING CROSS 2017).

صالة الألعاب الرياضية: يوجد بها 4 اجهزه سير بمقاس 1.1م وعرضها37سم و5 أجهزة لشد البطن، ويوجد العاب الحديد. تم توفيرها لكون الطلبة قليلين الحركة ويعتمدو في غذائهم على الوجبات السريعة مما يؤدي للسمنة.كما يوضح الشكل 34.



شكل 34: يوضح الشكل طريقة تويج الأجهزة لصالة الألعاب الرياضية لسكن (KING CROSS 2017).

أما ستوديو اللياقة البدنية: لقد تم توفير هذا الأستوديو نظرا لأن الطلاب يتعرضون لضغوط من الدراسة فهم بحاجة للإسترخاء والراحة. لقد تم إستخدام اللون الأسود بشكل مبالغ فيه بهذه المنطقة.



شكل 35: يوضح الشكل طريقة توزيع الألوان لستوديو اللياقة البدنية لسكن، (KING CROSS 2017).

تحليل الألوان

إن الغرض الأساسي للألوان هو تحقيق المتعة عند النظر إليها فلولا وجود الألوان لما شعرنا

بجمالية العناصر. (عبيد 2013) والألوان التي تم إستخدامها في هذا السكن هي

اللون الأزرق: يعد اللون الأزرق من الألوان الباردة، فهو لون السماء التي تساعد على عملية

الإسترخاء، ويعطي إحساس بالراحة النفسية.

الأبيض: يعد اللون الأبيض من الألوان التي تعطي إحساس بالإتساع وهو من الألوان العاكسة

للضوء بشكل كبير. (الدرائسة و عبدالهادي 2011)

الأسود: تم الإعتماد على اللون الاسود بشكل كبير في غرفة الألعاب الرياضية، وغرفة اليوجا والإسرخاء وتم استخدام اللون الأسود في الأرضيات، والأسقف. وذلك لكونه يعكس لون الحديد اذي تم إستخدامه بالاسلوب المتبع (عبيد 2013).

الألوان الترابية: تم إستخدامة بشكل كبير في معظم مناطق الخدمات، وتم إستخدامه في قطع الأثاث، الجدران والأرضيات.

تحليل الخامات

إن الخامات تلعب دوراً هاماً في حياة الإنسان، وتتطور مع تطوره فهي تظفي لمسة جمالية، وتعالج نواحي وظيفية.

الخامات التي تم إستخدامها في هذا السكن:

1. الخشب: تم إستخدام خشب البلوط لصلابته وقوة تحمله للظروف المناخية ويتم طلائه

بمواد عازلة ليحافظ على حياة لفترة أطول. تم إستخدامه في منطقة الدراسة

والمكاتب، وفي أثاث صالة القادمين. تم إستخدام الأرضيه الخشبية في منطقة الدراسة.

(عبدالهادي و الدرايسة 2011).

2. الحديد: تم إستخدام الحديد المقاوم للصدأ وظهر ذلك في الهيكل الإنشائي للمبنى وايضا

استخدم كعنصر جمالي في معظم أرجاء المبنى

3. الجلد: ظهر إستخدام الجلد في الكنب المستخدم في الصالة العامة، وفي بعض أجزاء

منطقة الدراسة وذلك لسهولة تنظيفه وتحمله.

4. الإسمنت: لقد تم ترك بعض الواجهات أو العمدان بالخامة الإنشائية الإسمنتية وظهر

ذلك في منطقة الإستقبال واللعب. يعد الإسمنت من المواد التي تتحمل الضغط العالي ،

ولا يتأثر بالبرودة او الحرارة. (ياغي 2005)

5. أرضيات الفينيل المعالج (U.P.V.C): استخدام بحجم 60×60سم، تم إستخدامها في

منطقة اللعب والإستقبال، وفي أرضية الصالة الرياضية، غرفة اليوجا والاسترخاء. يعطي

دفعاً للمكان على عكس السيراميك لذلك تم استخدامه على شكل السيراميك وهذه من

مميزاته، وسهل التنظيف اذا تم تنظيفه بشكل صحيح. يحتمل الثقل الذي يحدث عليه.

6. الزجاج: الزجاج يعطي إحساس بالإتساع والانفتاح، لقد تم إستخدامه في كافة أرجاء

المبنى الداخلية والخارجية.

7. السجاد: لقد تم إستخدامه فوق أرضيات الفينيل وذلك في منطقة اللعب وصالة القادمين

.يعطي جواً من الدفء، ويعتبر ماص للأصوات، يعكس نواحي جمالية. (ا. محمد

(2008).

8. الحجر الصناعي: لقد تم إستخدامه في منطقة الإستقبال، ومنطقة الدراسة. يعد الحجر

الصناعي من الخامات الصلبة والتي تقاوم العوامل الجوية

9. قماش الكتان: تم إستخدامه في الكنب في الصالة العامة. يتحمل الاستعمال وعمره

الإفتراضي طويل. يمكن تنظيفه بسهولة حتى بالماء الساخن. (عبدالهادي و الدرايسة

(2011).

10. الدهان: لقد تم استخدامه في بعض اجزاء من الإستقبال وفي صالة الدراسة وصالة

الالعاب الرياضييه، وصالة اليوجا. ويعد الدهان عازل جيد للرطوبة وقد تم إستخدامه

لشكل جمالي أكثر من ما هو وظيفي. (ياغي 2005).

تحليل الإضاءة

لا يمكن للإنسان الرؤيا دون وجود إضاءة سواء كانت إضاءة طبيعية أو صناعية لذلك أخذت

الإضاءة أهمية عالية

الإضاءة التي تم إستخدامها في السكن

لقد تم الإعتماد بشكل كبير على مصادر الإضاءة الطبيعية، من خلال النوافذ الزجاجية عند
الواجهه الأمامية للمبنى، ومن خلال النوافذ الزجاجية التي تظهر في بعض الأسقف وتتضح في
منطقة الاستقبال والدراسة .

أما الإضاءة الصناعية لقد تم استخدام الإضاءة المباشرة والإضاءة الموزعة في كافة الأماكن إلا
ان الصالة الرياضية واليوجا لم تستخدم الا الإضاءة الموجهه. منطقة الدراسة تم إستخدام نوعين
من الإضاءة الموجهه واحده في الأسقف والاخرى تكون فوق الطاولات .

خلاصة الحالة العالمية

من خلال دراسة الحالة العالمية وتحليلها يتضح وجود خلل في ألوان الصالة الرياضيه وستوديو
اللياقة البدنية فاللون الأسود فيها يطغى على المكان مما يعطي إحساس بالكثابة والظلمة
وإمتصاص اللون الأسود للإنارة مم يجعل الرؤيا غير مريحة للعين. يوجد خلل في إستخدام
السجاد الأبيض من بداية المدخل الى أخر صالة القادمين واللون الأبيض في السجاد يصعب
تنظيفه. قلة عدد الأجهزة في صالة الألعاب الرياضية مقارنة بعدد الأشخاص المستخدمين.

الفصل الثالث: النتائج والتوصيات والمشروع المقترح

أولاً: النتائج

من خلال عملية دراسة سكن (رويال إن) في فلسطين، سكن (الخير) في الأردن، وسكن (كنج كروس) في بريطانيا، والقيام بعملية تحليل ماتم إستخدامه ومالم يتم إستخدامه. لقد تم التوصل الى عدة نتائج مهمة وهي:

1. يستنتج أن استخدام الألوان الترابية، والكاتمة بشكل كبير يؤثر سلباً على جذب الطلاب.
2. يستنتج أن الإهتمام الدائم بالبيئة الصحية للسكن، يعمل على جذب الطلاب لأن شعورهم بتوفر بيئة صحية يقدم لهم الإطمئنان للعيش فيها دون خوف من الأمراض.
3. يستنتج أن وجود سكن يضم أفراد من تخصص واحد سيزيد من إقبال الطلبة، لكون الخدمات فيه تعتني بأفراد التخصص المطلوب بشكل كامل وتوفر لهم البيئة الدراسية اللازمة. تسهل على صاحب السكن تحديد الخدمات التي يحتاجها الطالب.
4. يستنتج إن يتم إختيار مكان المطابخ تبعاً لوجود أماكن بها فتحات تهوية، للسماح للأكسجين بالتجدد ولطرده روائح الطعام. يفضل إستخدام شفاطات تهوية للتخلص من الروائح بشكل أسرع.

5. يستنتج أن استخدام أرضيات (U.P.V.C) أي استخدام الفينيل المعالج في منطقة

الألعاب الرياضية هي من الخيارات المفضلة، لكونها تتحمل الثقل الذي تتعرض له،

وتكون الأرضية دافئة عند المشي عليها.

6. يستنتج أن في بعض الحالات إتضح هنالك خلل في دراسة توزيع المساحات فبعضها تم

هدره والبعض الآخر يعد أصغر من المطلوب.

7. يستنتج أن تنوع الإنارة من الأساسيات المهمة في الخدمات السكنية، بحيث أن كل

منطقة تختلف حاجاتها للإنارة عن المناطق الأخرى.

8. يستنتج أن عند القيام بالعملية التصميمية لمناطق الخدمات يجب مراعاة وحساب عدد

الأشخاص المستخدمين لكل نوع من أنواع الخدمات، بحيث يكون هنالك نسبة وتناسب .

9. صالة الألعاب الرياضية يجب أن يكون فتحات تهوية لتجديد الأكسجين فيها.

ثانياً: التوصيات

من خلال دراسة الحالات الثلاث تم التوصل الى عدد من الإقتراحات يمكن أخذها بعين الإعتبار

لتحسين مستوى الخدمات في السكن الجامعي. ومنها:

1. يقترح أن عند القيام بعملية التصميم لخدمات السكن أن يؤخذ بعين الإعتبار إستغلال

المساحات بشكل صحيح بحيث لا يتهم هدر مساحات او تقليل مساحات مناطق أخرى

وضغطها.

2. القيام بحساب عدد الإشخاص المستخدمين للمكان بحيث يصبح هنالك نسبة وتناسب.

3. القيام بتنوع الإضاءة المستخدمة تبعاً لإستخدامات المكان.

4. يجب العمل على تخصيص سكن لأفراد من نفس التخصص لتسهيل عملية تحديد

الخدمات المراد تقديمها.

5. الصالات الرياضية يجب وضعها في غرف بها نوافذ تهوية وأيضاً المطابخ تحتاج الى

فتحات تهوية.

6. ينصح بإستخدام أرضيات (U.P.V.C) في غرف الألعاب الرياضية، أما بالنسبة

للمطبخ ينصح بإستخدام الأرضيات المطفية (بدون لمعة) وأن تكون الأرض غير

ملساء.

7. ينصح بمراعاة الألوان المختارة للسكن والنظر للألوان التي تجذب الفئة المخصص لها

السكن.

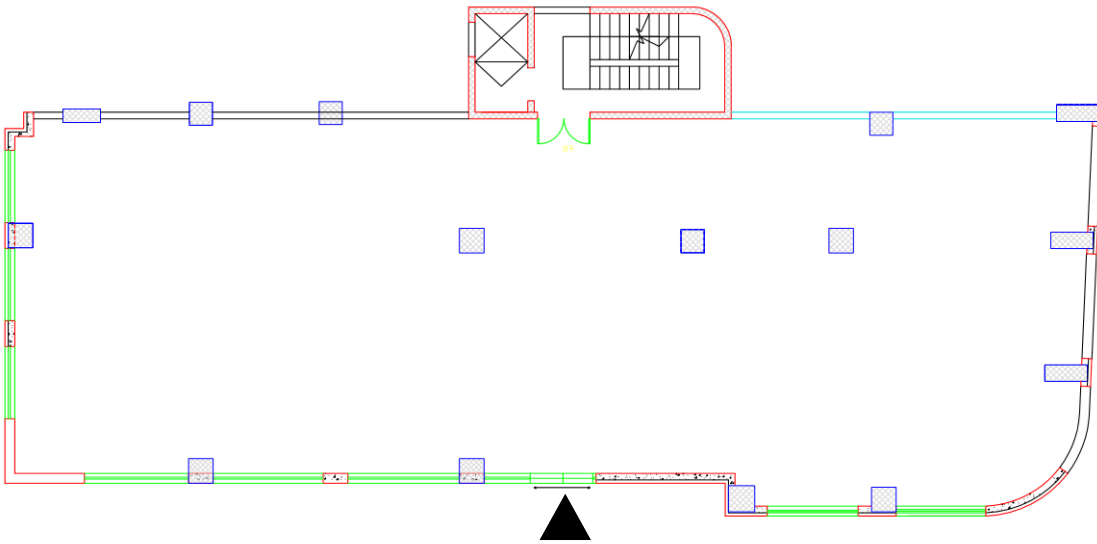
8. ينصح بالتعمق في دراسة المساحات الخدمية وطريقة تقسيمها.

ثالثاً: المشروع المقترح

الموقع

تم إختيار مخطط متجر حلويات التوفيق، الذي يقع داخل مدينة نابلس، رفيديا وهو يتكون من

طابقين مساحة الطابق الواحد 3.53م²، ومساحته الكلية تبلغ 706م²، (السخل 2017).



شكل 36: يوضح الشكل المسقط الأفقي لمشروع التخرج

الأقسام الرئيسية للمشروع المقترح

من خلال عملية دراسة وتحليل حالات دراسية تم إستنتاج الأقسام الرئيسية لمشروع السكن

الطلابي، وهذه الأقسام يعد وجودها عامل مهم لجذب الطلاب. لقد تم الاخذ بعين الإعتبار

المساحات الوظيفية لكل منطقة وتحقيق مبدأ النسبة والتناسب بين عدد الأفراد المستخدمين مع

مساحة الخدمة المقدمة، أيضا لابد من توفر عوامل أخرى لجذب الطلاب كإستخدام الألوان

والخدمات المحبذة للفئة العمرية لطلاب الجامعة. الأقسام الرئيسية للمشروع هي كالتالي، الإستقبال وهو خاص بالموظفين فقط ، منطقة الإنتظار وهي خاصة بالزوار فقط، صالة لتجمع الطالبات مع إحتوائها على بعض الألعاب، مكان للدراسة، كفتيريا وتكون منطقة العمل فيها خاصة بالموظفين مع تخصيص أحد أيام الأسبوع للطالبات الراغبات بالعمل فيه ومنطقة الشراء متاحة للجميع، مكتبة للطالبات، منطقة للتصوير والطباعة ستكون منطقة العمل فيها خاصة للموظفين مع توفير منطقة للإستلام وستكون خاصة للطالبات، خدمة الصراف الآلي (ATM) يتم إستخدامه من قبل الجميع، غرفة للألعاب الرياضية ملحق بها منطقة للإستحمام خاصة بالطالبات فقط، بقالة، عيادة طبية و حمامات يتم إستخدامها من قبل الجميع.

تحليل المساحات الداخلية

1. الإستقبال: تعد منطقة الإستقبال مهمه بالنسبة للمشروع بحيث سيتم الإعتناء بتصميمها

من الناحية الجمالية والوظيفية وذلك لأنها تكون مقابلة للمدخل فالنظرة الاولى للمنطقة

يجب أن تكون إيجابية.

2. الإنتظار: تعد منطقة الإنتظار مهمه في سكن الطالبات، بحيث عند قدوم أهل الطالبة

لزيارتها للسكن يمنع دخول الرجال الى منطقة الغرف، فيجب عليهم البقاء في منطقة

الإنتظار ولهذا تم وضعها عند أقرب منطقة للمدخل.

3. صالة لتجمع الطالبات: توفير هذه الغرفة يعد مهم جدا بالنسبة لطالبات السكن لقضاء

وقت الفراغ فيها والإستمتاع في ألعابها والجلوس مع الصديقات. لذلك يجب العناية بها

وتصميمها بأجواء مريحة.

4. مكان للدراسة: تعد منطقة الدراسة من الأقسام المهمة التي يجب توفرها والإعتناء

بتصميمها في المشروع بحيث يتم من خلالها توفير الأجواء الدراسية و الأدوات التي

يحتاجها الطالب أثناء دراسته مع إمكانية تجمع الأصدقاء مع بعضهم للمذاكرة. يفضل

ان يكون مكانها أقرب على النوافذ لمشاهدة المناظر الطبيعية أثناء عملية الدراسة.

5. الكفتيريا: منطقة الكفتيريا في السكن تعد مهمه بالنسبة للطلاب والموظف بحيث يتم من

خلالها توفير الطعام الذي يرغب بتناوله، الطلاب والموظفين. وسيتم الإعتناء بتصميمها

سواء كان من النواحي الوظيفية أو الجمالية.

6. مكتبة الكتب: يعتبر وجودها مهم بالنسبة لطلاب السكن وذلك لإقتصار الوقت على

الطالب بمهمه البحث عن الكتاب بالمكاتب الخارجية وتوفر عليه ثمن شراءه. لذلك سيتم

الإهتمام بتصميمها.

7. منطقة التصوير والطباعة: يتم توفيرها في السكن للتسهيل على الطالبة طباعة أو

تصوير كتبه أو أبحاثه بأي وقت دون البحث عنها بالخارج.

8. خدمة الصراف الآلي: لابد من توفير هذه الخدمة للإقتصار على الطالبة الوقت بالبحث

عنها بالخارج وتعد مهمه لمعظم الطلاب والموظفين، لأن الغالبية منهم يودع نقوده في

البنك.

9. منطقة الألعاب الرياضية: لابد من توفير هذه المنطقة لان الطالبات بشكل عام

معرضون للسمنة بسبب قلة الحركة وتناول الوجبات السريعه بكثره. وملحق بمنطقة

الرياضه منطقة للإستحمام بعد الإنتهاء من الرياضة.

10. البقالة: يعد وجود البقالة داخل السكن مهم ، بحيث يسهل على الطالبات توفير ما يحتجنه

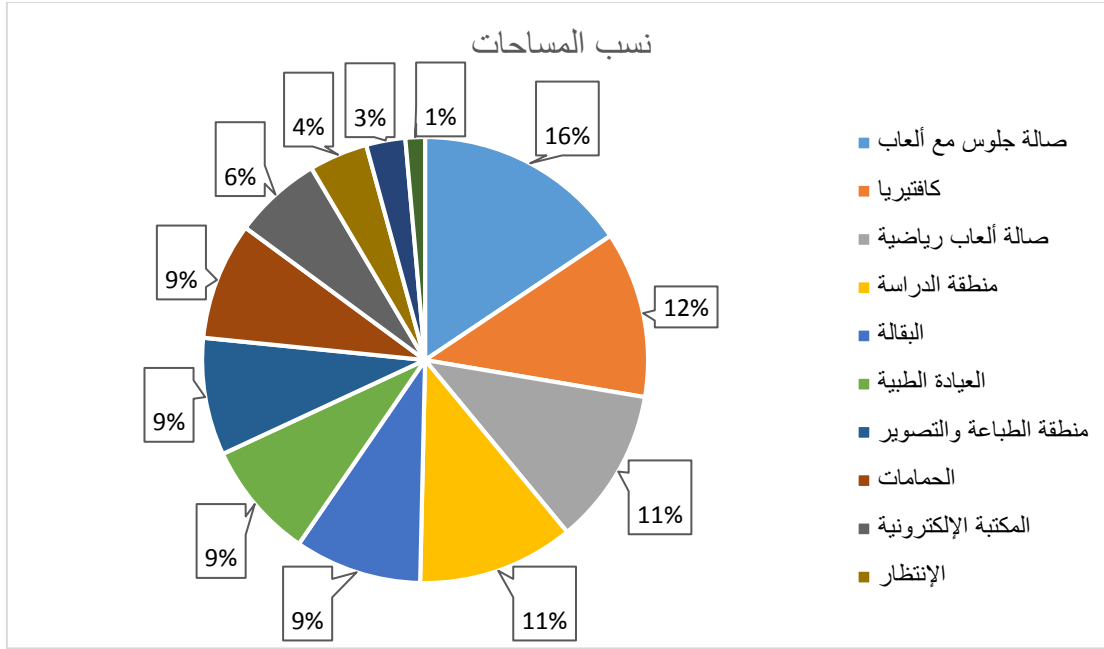
من مواد تموينيه دون الخروج من السكن، مع إكانيه الشراء منها بأي وقت.

11. العيادة الطبية: من الخدمات الهامة التي يجب توفرها داخل للسكن، لكون الطالبات

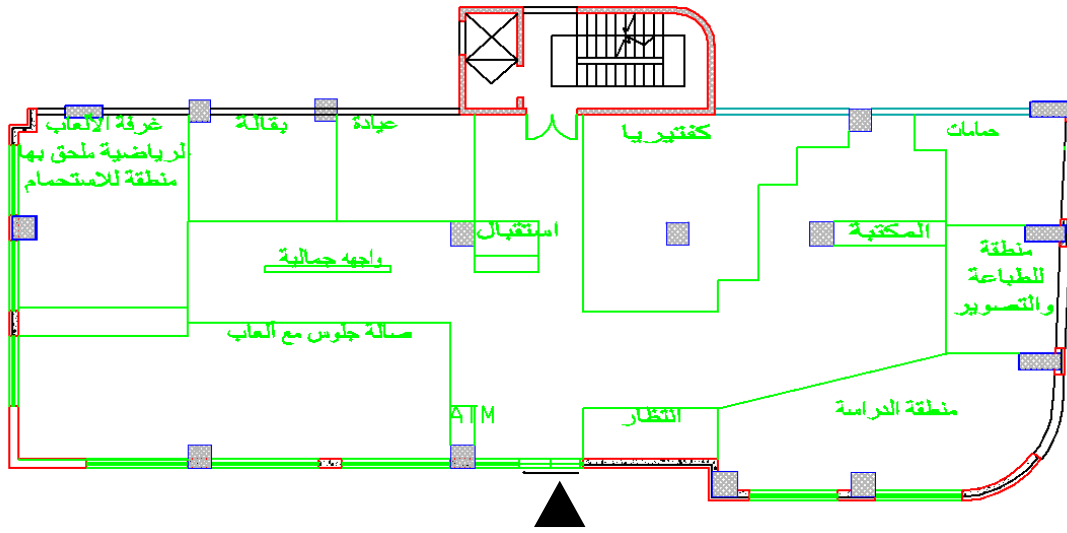
معرضات لأي أصابة أو تعب بأي وقت.

12. الحمامات: يتم توفير حمامات لتكون قريبه من مناطق تجمع الطالبات لتختصر عليهن

الذهاب لحمام الغرفته عند الحاجة.

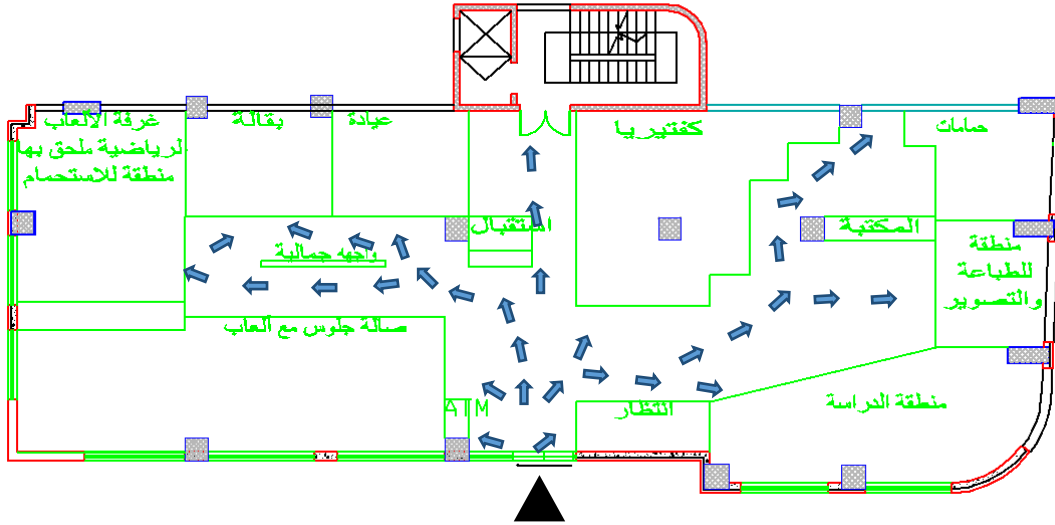


شكل 37: يوضح الشكل النسب والمساحات للمناطق الخدمية للمشروع المقترح.



شكل 38: يوضح الشكل توزيع المساحات الخدمية داخل المشروع المقترح

مسارات الحركة داخل المشروع



شكل 39: يوضح الشكل مسارات الحركة داخل المشروع المقترح

أسلوب التصميم المتبع

سوف يتم إتباع أسلوب مابعد الحداثه (Post Modern)، وهو أسلوب يعمل على الدمج ما بين طراز الحداثه والطرز الأخرى وبالأخص الطراز الكلاسيكي، من أهم خصائص هذا الأسلوب التعبير عن الزمان والمكان بالعمارة بحيث يتم إظهار الهوية المحلية من خلال تواصل العمارة الخارجية بالبيئة المحيطة به. الإعتماد على اللون ليعطي تأثيرات فسيولوجية بحيث يشعر الشخص بإنتمائه للمكان وبواسطته يمكن ان يشعر الطالب بإنتمائه للسكن من خلال إستخدام ألوان تربطه بالبيئة الدراسية التابعة لتخصصه مع إستخدام رموز ودلالات لتقوي ذلك الترابط.

نمط الأثاث المستخدم

سوف يتم الدمج في إستخدام قطع الأثاث فبعضها ستظهر عليه البساطه والخلو من التعقيد، والبعض الأخر سيظهر بعض أنواع الزخارف، وذلك للخروج من إطار الملل من خلال التنوع في تشكيل قطع الأثاث.

تحليل الإضاءة

سيتم العمل على الإستفادة من مصادر الإضاءة الطبيعية فهي لا غنى عنها، وإستخدام أنواع متعددة من الإضاءة الصناعية، وسيتم توزيعها تبعا لإحتياجات المكان المستخدمة فيه فلكل منطقة خدمية إحتياج مختلف للإضاءة كمنطقة الدراسة تحتاج الى إضاءة موزعه وإضاءة مباشرة على سطح العمل، أما في منطقة الإنتظار فهي ليست بحاجة لإنارة مركزه بل تكفيها الإضاءة التي تحقق مستوى الرؤيا فمن الممكن إستخدام الإنارة المخفية فنظرا لذلك سيتم العمل على تنويع الإضاءة الصناعية بقدر المستطاع.

الألوان المستخدمة

سيتم العمل على إستخدام ألوان الطبيعة وتشمل الألوان الباردة والحارة وذلك لما تحتويه كلتا الألوان على خصائص ومميزات فالألوان الحارة سيتم إستخدامها بالكفيتيريا والمناطق التي تحتاج

الى نشاط أما الالوان الباردة تعطي إحساس بالراحة النفسية فيتم إستخدامها في مناطق الدراسة
،فلا يمكن إستخدام الألوان الباردة في كل المناطق أو الالوان الحارة بكل المناطق لذلك سيتم
الدمج في إستخدامهم على حسب المنطقة الخدمية وإحتياجها للون.

الخامات المستخدمة

سيتم العمل على إستخدام مجموعة من الخامات المتعددة التي يعد من السهل تنظيفها، ايضا سيتم
إستخدام الخامات التي تعطي إحساس بالإتساع والانفتاح مع إستخدام الخامات التي تعطي
إحساس بالدفء. سيتم إستخدام الخامات التي تعمل على عزل الأصوات والرطوبة والحرارة

الفصل الرابع: المراجع، فهرس الأشكال، فهرس الجداول والملاحق

أولاً: المراجع

المواقع الإلكترونية الأجنبية

chapter student accommodation renovation by tigg coll

architects, london <http://retaildesignblog.net/2016/11/29/student-accommodation-building-renovation-by-tigg-coll-architects-london-uk/>

KING CROSS CHAPTER LONDON <https://www.chapter-living.com/properties/kings-cross>

PROPERTY DESCRIPTION <https://www.unilodgers.com/uk/london/chapter-kings-cross>

المواقع الإلكترونية والكتب العربية والمقابلات

أثاث بلاستيكي أم

<https://www.homify.com.eg/ideabooks/1066991/%D8%A3%D8%AB%D8%A7%D8%AB-%D8%A8%D9%84%D8%A7%D8%B3%D8%AA%D9%8A%D9%83%D9%89-%D8%A3%D9%85-%D9%85%D8%B9%D8%AF%D9%86%D9%89%D8%9F>

إسلام الزبون. كيف كان يعيش الإنسان في العصر الحجري. 23 نوفمبر, 2015.

http://mawdoo3.com/%D9%83%D9%8A%D9%81_%D9%83%D8%A7%D9%86_%D9%8A%D8%B9%D9%8A%D8%B4_%D8%A7%D9%84%D8%A5%D9%86%D8%B3%D8%A7%D9%86_%D9%81%D9%8A_%D8%A7%D9%84%D8%B9%D8%B5%D8%B1_%D8%A7%D9%84%D8%AD%D8%A.C%D8%B1%D9%8A

<http://www.almsal.com/post/124959> أفضل أنواع الأرضيات

الإضاءة النهارية والصناعية في العمارة عماناالمركز العربي للخدمات الطلابية1996

الألوان ببيروت وتمد المؤسسة الجامعية للدراسات والنشر والتوزيع2013

التصميم الداخلي واللون1996

التصميم المعماري الداخلي بين تعددية المفاهيم الفكرية في القرن العشرين نابلسجامعة النجاح الوطنية2012

الخامات المستخدمة في التصميم الداخلي-alkhamat-almstkhdmf-yhttp://www.felesteen.ps/article/

altsmym-aldakhly

الخدمات المقدمة في سكن رويال ان

أيمن سعدي محمد. تكنولوجيا الخامات. عمان: مكتبة المجتمع العربي للنشر والتوزيع، 2008.

أيمن سعدي محمد. خامات وتقنيات التصميم الداخلي. عمان: مكتبة المجتمع العربي، 2008.

تكنولوجيا الخامات في التصميم الداخلي عمانمكتبة المجتمع العربي2011

تكنولوجيا الديكور عماندار البداية2005

سكن الخير

الفندقي

http://www.ultimatehotelguide.com/hotel/482682465267807/%D8%B3%D9%83%D9%86+

%D8%A7%D9%84%D8%AE%D9%8A%D8%B1+%D8%A7%D9%84%D9%81%D9%86%D8%AF%

D9%82%D9%8A+%D9%84%D9%84%D8%B7%D8%A7%D9%84%D8%A8%D8%A7%D8%AA

عدلي محمد عبد الهادي، و محمد عبدالله الدرايسة. قواعد وأسس التصميم الداخلي. عمان: مكتبة المجتمع العربي، 2011.

محمد السخل، أجرى المقابلة ريم إرشيد. مخطط لحوليات التوفيق (28 أبريل، 2017).

محمد عبدالله الدرايسة، و عدلي محمد عبد الهادي. نظرية اللون. عمان: مكتبة المجتمع العربي للنشر والتوزيع، 2011.

ملاحظات في فلسفة الألوان وإستعمالاتها?id=154345http://www.alnoor.se/article.asp?

نبذه عن الموكيت. 6 فبراير، 2016. http://www.alsourayia.com.sa/Carpet-articles.aspx?Article=2

ثانياً: فهرس الأشكال

- شكل 1: الشكل أعلاه يوضح خطة البحث المتبعة (2017). 10
- شكل 2: شكل المسقط الأفقي ومناطق توزيع الخدمات لسكن (Royal Inn)، (2017). 13
- شكل 3: يوضح الشكل مسارات الحركة داخل سكن (Royal Inn)، (2017). 14
- شكل 4: يوضح الشكل الواجهه الخارجية لسكن (Royal Inn)، (2015). 15
- شكل 5: يوضح الشكل أبعاد منطقة الإستقبال لسكن (Royal Inn)، (2017). 16
- شكل 6: يوضح الشكل أبعاد منطقة الإنتظار في سكن (Royal Inn)، (2017). 17
- شكل 7: يوضح الشكل أبعاد المطبخ في سكن (Royal Inn)، (2017). 18
- شكل 8: يوضح الشكل أبعاد غرفة الألعاب الرياضية (Royal Inn)، (2017). 19
- شكل 9: يوضح الشكل طريقة العرض في البقالة لدى سكن (Royal Inn)، (2017). 19
- شكل 10: يوضح الشكل طريقة توزيع الغسالات لغرفة الغسيل في سكن (Royal Inn)، (2017). 20
- شكل 11: يوضح الشكل أبعاد غرفة إقامة الحفلات في سكن (Royal Inn)، (2017). 21
- شكل 12: يوضح الشكل أبعاد مطبخ الأقران وطريقة توزيع الأثاث فيه لدى سكن (Royal Inn)، (2017). 21
- شكل 13: يوضح الشكل الإنارة الطبيعية في واجهه المدخل الرئيسية لسكن (Royal Inn)، (2017). 26
- شكل 14: يوضح الشكل الإضاءة الصناعية المستخدمة في سكن (Royal Inn)، (2017). 26
- شكل 15: يوضح الشكل الواجهه الخارجية لسكن (الخير)، (2017). 29

- شكل 16: يوضح الشكل توزيع المساحات الخدمية في سكن (الخير)، (2017)..... 30
- شكل 17: يوضح الشكل أبعاد مكتب الإستقبال والإدارة في، (سكن الخير الفندقي 2017)..... 31
- شكل 18: يوضح الشكل طريقة توزيع الأثاث للصالة العامه، (سكن الخير الفندقي 2017)..... 32
- شكل 19: يوضح الشكل توزيع الأثاثلمطبخ (سكن الخير الفندقي 2017)..... 33
- شكل 20: يوضح الشكل توزيع الأثاث للمكتبة الإلكترونيه في (سكن الخير الفندقي 2017)..... 33
- شكل 21: يوضح الشكل غرفة الألعاب الرياضيه في سكن (الخير)، (2017)..... 34
- شكل 22: يوضح الشكل توزيع الأثاثلمصلى، (سكن الخير الفندقي 2017)..... 35
- شكل 23: يوضح الشكل المسقط الأفقي للطابق الأرضي وتوزيع الخدمات فيه لسكن، (KING CROSS 2017) 41
- شكل 24: يوضح الشكل المسقط الأفقي للطابق الأول لسكن، (KING CROSS 2017) 41
- شكل 25: يبين نسبة مسحات الخدمات داخل سكن، (KING CROSS 2017)..... 42
- شكل 26: يوضح الشكل الواجهه الخارجيه لسكن، (KING CROSS 2017)..... 43
- شكل 27: يوضح الشكل الأثاث المستخدملمقسم الإستقبال لسكن، (KING CROSS 2017)..... 44
- شكل 28: يوضح الشكل قطع الأثاث في قسم الأمانات في سكن، (KING CROSS 2017)..... 45
- شكل 29: يوضح الشكل قطع الأثاثلصالة القادمين في سكن، (KING CROSS 2017)..... 46
- شكل 30: يوضح الشكل توزيع الأثاث في الصالة العامة لسكن، (KING CROSS 2017)..... 46
- شكل 31: يوضح الشكل طريقة توزيع الأثاث لمناطق الدراسة لسكن، (KING CROSS 2017)..... 47
- شكل 32: يوضح الشكل طريقة توزيع الألعاب منطقة اللعب والمناسبات في سكن، (KING CROSS 2017)..... 48
- شكل 33: يوضح الشكل توزيع الأثاث منطقة الجلوس في منطقة اللعب لسكن، (KING CROSS 2017)..... 48
- شكل 34: يوضح الشكل طريقة تويع الأجهزة لصالة الألعاب الرياضية لسكن (KING CROSS 2017)..... 49

- شكل 35: يوضح الشكل طريقة توزيع الألوان لستوديو اللياقة البدنية لسكن، (KING CROSS 2017)..... 50
- شكل 36: يوضح الشكل المسقط الأفقي لمشروع التخرج..... 58
- شكل 37: يوضح الشكل النسب والمساحات للمناطق الخدمية للمشروع المقترح..... 62
- شكل 38: يوضح الشكل توزيع المساحات الخدمية داخل المشروع المقترح..... 62
- شكل 39: يوضح الشكل مسارات الحركة داخل المشروع المقترح..... 63

ثالثاً: فهرس الجداول

- جدول 1 : يوضح الجدول نسب توزيع الخدمات الداخلية لسكن (Royal Inn)، (2017)..... 13

رابعاً: الملاحق

ملحق رقم (1) القرص المدمج (CD)

ملحق رقم (2) بعض المقاسات العالمية

