



كلية الفنون الجميلة
تخصص التصميم داخلي



جامعة النجاح الوطنية

التصميم الداخلي لمتجر بيع القهوة ومنتجاتها

"شركة محلات بن ازحيمان"

THE INTERIOR DESIGN FOR A COFFEE PRODUCTS SHOP

" IZHAIMAN COMPANY "

اعداد الطالب / محمد أسامة "محمد سعيد" ملحق

إشراف الدكتور/ هاني خليل صالح الفران

بحث مقدم استكمالاً لمتطلبات مساق بحث مشروع التخرج في تخصص التصميم الداخلي

مايو/ 2017

الشكر والتقدير

"من لا يشكر الناس لا يشكر الله"

فمن باب شكر الله تبارك وتعالى لأفضاله على عباده، وعبده الذي لا يُحصي نعمه عليه ، أتقدم بالشكر والتقدير إلى كل من كان له يدٌ خيرٍ بفعل أو عون أو قول أو تأييد ، وأخص بالشكر الدكتور هاني الفران المشرف على كل إبداع في هذا العمل، والمصحح فيه لكل خلل، و أشكر كل أصدقائي الذين لم يألوا جهدا في مدِّ يدِ العون كلما استعنتهم ، وأنجدوني كلما استنفرتهم .. فلعلي بشكري هذا لأحبتني.. أستاذي وأصدقائي قد شكرت الله .. وإنني لمقصر..

الطالب : محمد أسامة ملحس

اهداء

اهدي جهد هذا المشروع ونتاجه الى من انتظروني حبا وصبرا وشوقا .. وألهموني المثابرة والتحدي
وأعانوني بعون الله أن أتجاوز كل الصعاب..
إلى التي سهرت لياليّ عده لأجلي ولنجاحي وكانت مصدر قوتي
أمي.

إلى من رأيت به صفات النجاح واحببت ان احتذي به، الى من امسك بيدي وشجعني لكي ادخل هذا المجال
وكان ملهماً وصبوراً
أبي.

وإلى كل من كان له فضل بفضل الله أن أعلم وأتعلم ..أساتذتي جميعا.. منذ البداية.. والى ما شاء الله إلى
أستاذي الدكتور هاني الفران مشرفاً مبدعاً ومسؤولاً هادياً ومرشداً الى كل من يقدر الله تعالى ان أقدم لهم
ما اجتمع من معرفتي وتعلمي؛ فأخدم بهم وطني عرفانا وفخرا وانتماء

كما اخص بالإهداء المؤسسة الرائدة والملهمة شركة محلان بن ازحيمان التي كنت وما زلت فرداً منها،
ومن حبي لهذه الشركة اقدم هذا العمل واتمنى لها ولاسرتها التميز والابداع والنجاح الدائم .

الطالب : محمد أسامة ملحس

فهرس المحتويات

رقم الصفحة

الموضوع

فهرس المحتويات

ت.....	اهداء ...
أ.....	فهرس المحتويات
.....	الملخص
.....	ث
5.....	الفصل الأول
6.....	الفصل الأول
6.....	منهجية البحث
6.....	1. المقدمة :
7.....	2. أهمية المشروع المقترح
7.....	3. أهداف البحث
8.....	4. مشكلة البحث
8.....	5. فروض البحث
8.....	6. حدود البحث
9.....	7. منهجية البحث
10.....	8. خطة البحث
11.....	9. تحليل الحالات الدراسية
11.....	أولا : دراسة تحليلية محلية (متجر بن ازحيمان / نابلس/ رفيديا)
11.....	أ- المقدمة
11.....	1. تعريف بالحالة الدراسية :
11.....	2. المخطط للمسقط الافقي :
12.....	3. تحليل الشكل الخارجي (الواجهة الخارجية للمشروع)
13.....	4. العلاقات الوظيفية
14.....	5. تحليل الحركة الداخلية
15.....	6. أسلوب التصميم المتبع
15.....	7. نمط الأثاث المستخدم وتوزيعه
16.....	8. الألوان المستخدمة وتوزيع الإضاءة
16.....	9. الخامات المستخدمة (بالاكساء الداخلي و الخارجي).....

17.....	ثانياً: دراسة تحليلية عربية (STARBUCKS) المملكة العربية السعودية.....
17.....	1. المقدمة
17.....	2. تعريف بالحالة الدراسية.....
18.....	3. مخطط للمسقط الأفقي للمتجر.....
18.....	4. تحليل الشكل الخارجي (الواجهة الخارجية للمشروع).....
19.....	5. العلاقات الوظيفية
20.....	6. تحليل الحركة الداخلية.....
21.....	7. أسلوب التصميم المتبع.....
22.....	8. نمط الأثاث المستخدم وتوزيعه.....
22.....	9. الإضاءة و توزيعها
23.....	10. الألوان المستخدمة
23.....	11. الخامات المستخدمة.....
24.....	ثالثاً: دراسة تحليلية عالمية لمتجر (STARBUCKS).....
24.....	1. المقدمة
24.....	2. تعريف بالحالة الدراسية.....
24.....	3. تحليل الشكل الخارجي.....
25.....	4. العلاقات الوظيفية
25.....	5. تحليل الحركة الداخلية.....
26.....	6. أسلوب التصميم المتبع.....
27.....	7. الإضاءة و توزيعها
28.....	8. الألوان المستخدمة.....
28.....	9. الخامات المستخدمة.....
29.....	الفصل الثالث.....
29.....	الإطار النظري.....
30.....	الفصل الثالث.....
30.....	الإطار النظري.....
30.....	المقدمة
30.....	2. نبذة تاريخية

32	3. الاشتراطات الفنية والمقاييس النموذجية للتصميم الداخلي
35	الفصل الرابع
35	المشروع المقترح
36	المشروع المقترح
36	1. المقدمة
36	2. تعريف بالحالة الدراسية
36	3. مخطط المسقط الأفقي
37	4. تحليل الشكل الخارجي
37	5. العلاقات الوظيفية
37	6. تحليل الحركة الداخلية
38	7. أسلوب التصميم المتبع
38	8. نمط الأثاث المستخدم وتوزيعه
38	9. الإضاءة و توزيعها
39	10. الخامات المستخدمة
39	11. الناحية التاريخية لشركة (بن إزحيمان)
40	12. التصميم المقترح للمشروع
41	النتائج والتوصيات
41	النتائج
42	التوصيات
43	المراجع
44	فهرس الصور

الملخص

سيحاول الطالب في هذا البحث أن يعرف عن متاجر القهوة ومنتجاتها وطرق عملها ، وكيف يقوم المصمم

الداخلي بمراعاة كافة متطلبات واحتياجات المشروع وفق اسس هندسية ، ليعطي تصميمًا داخليًا متكاملًا

يراعي فيه التوزيع الوظيفي ، واستغلال المساحة بالطريقة الأنسب .

وسيتّم في هذا البحث- العمل على الإثبات بأنه إذا تغيّر أسلوب التصميم المتّبع بإضافة هوية خاصة له،

ازدادت درجة إقبال الفئات المستهدفة على المتجر .

وسيهتم الطالب بمسارات الحركة، وطريقة العرض، لتوفير أكبر مساحة عرض لمنتجات الشركة مع وجود

مسار حركة مناسب، بالإضافة إلى الاهتمام الجيد بالقياسات المناسبة، وخاصة في أماكن العرض.

وسيحاول الطالب أن يقارن مخرجات الدراسة مع مشاريع أخرى؛ من حيث التأثير على نفسية الزبائن، والنسبة

المتوقعة للزيادة في المبيعات؛ وذلك لتحقيق الفهم الصحيح للتصميم، ومعالجة الأخطاء، وتجنب الوقوع بها.

الفصل الأول

منهجية البحث

1. المقدمة.
2. أهمية المشروع المقترح.
3. هدف البحث.
4. مشكلة البحث.
5. فرضيات البحث.
6. منهجية البحث.
7. حدود البحث.
8. خطة البحث.

الفصل الأول

منهجية البحث

1. المقدمة :

يعيش كلُّ منا في مكان يناسبه- سواء كان مخصصاً للنوم أو المعيشة أو العمل- ليشعر فيه بالراحة والرضا، لذلك يحاول أن يُهيئَ هذا المكان ليؤدي وظيفته، ويحقق الغرض منه. وقد يقوم البعض بوضع تصوّر واختيار للمواد والألوان التي تناسبه بنفسه، ولكن هناك من يلجأ إلى المتخصصين في هذا المجال، ممن يملكون الكفاءة والخبرة، لعمل التصميمات المطلوبة، والإشراف على تنفيذ هذه التصميمات.

ويمكن تعريف التصميم الداخلي بأنه دراسة الفراغات، ووضع الحلول المناسبة للعناصر المكونة لها، وتهيتها لتأدية وظيفتها بكفاءة، باستخدام موادّ مختلفة، واختيار ألوان مناسبة بتكلفة مناسبة. ولا شكّ أنّ حياتنا في تطور دائم ومستمر، والإنسان يبحث فيها عن الكمال في جميع مناحي حياته، وذلك بدراسة جميع التفاصيل التي تحيط به، ويعمل على تطويرها بطرق عديدة ومتنوعة، تتماشى مع أسلوبه وطريقة تفكيره، لتلائم جميع احتياجاته النفسية والجسدية، فالإنسان يدرس ويعمل لكي يجني ثمار دراسته وعمله.. ومما لا شك فيه أن الإنسان يبذل - كلُّ حسب أسلوب حياته - مجهوداً بدنياً ونفسياً يؤثّر على عمله وإنتاجه، فمن حقّة إذن أن يسعى إلى الراحة، وإلى ما يؤثر في نفسيته إيجاباً، ويشعره بالسعادة .

ومن تلك المؤثرات شرب القهوة؛ حيث يعتبر شرب القهوة بجميع أنواعها ومذاقاتها إحدى الطرق التي تشعر متذوقها بالراحة والسعادة عند تناولها.

لربما عرفت قديما المعشوقة السمراء ولكن لم يكن هناك مصانع ومتاجر ضخمة لانتاج وبيع القهوة بكافة اشكالها وانواعها الموجودة حاليا فاصبح لديها الان مكانتها الخاصة في جميع البلاد واسلوبا لاکرام الضيف والترحيب به حيث لا تخلو من اي بيت لمذاقها الرائع فتحتاج الان الى اماكن متخصصة لعرضها وبيعها تكون ضمن اسس واعتبارات هندسية تلائم الحاجة والوظيفة .

2. أهمية المشروع المقترح

تکمن أهمية هذه الدراسة في أنها تتيح المجال للدارس في أن يتعرف على طبيعة متاجر القهوة، وطرق عملها، وبالتالي العمل على استثمار الخبرات المعلوماتية السابقة المكتسبة خلال فترة الدراسة الأكاديمية، لوضع التصورات المختلفة للتصميم الأفضل، بمراعاة كافة متطلبات واحتياجات المشروع، وفق الأسس الهندسية المدروسة، ليقدم تصميمًا داخليًا متكاملًا، يراعي فيه التوزيع الوظيفي، واستغلال المساحة بالطريقة الأنسب.

3. أهداف البحث

يهدف هذا البحث :

1. ايجاد طرق لتسهيل عملية الوصول إلى البضائع وعدم تكديسها ، وذلك من خلال خلق مساحات ومسارات حركة مناسبة.
2. استعمال الخامات المناسبة في المكان التي تساعد في تحقيق الجو الملائم للعرض.
3. الاهتمام بشكل اكبر في توزيع الإضاءة ونوعها من حيث المكان الموجودة به والهدف منها إذا كانت جمالية أو وظيفية.

4. مشكلة البحث

تتلخص مشكلة البحث في ندرة الاهتمام بالبيئة الداخلية لمثل هذه الأماكن، إضافة إلى قلة الاهتمام بمسارات الحركة و طريقة العرض للمنتجات بحيث لا يمكن التمييز بين الأقسام، وقلة الاهتمام بناحية الوظيفية للمكان وتوزيع الأقسام حسب مهام كل قسم، وإضافة على ذلك أيضا عدم استخدام الخامات المناسبة في المكان التي تخدم الهدف المراد من المتجر، وعدم اتباع هوية تصميمية له .

5. فروض البحث

يفترض الطالب ما يلي :

من خلال المشاكل التي درسنا عنها في متاجر القهوة فيقترح دراسة التوزيع الوظيفي بشكل جيد عند عملية التصميم الداخلي ويجب استغلال المساحات في عملية التوزيع الوظيفي بالشكل الأمثل وتوزيع البضائع في مناطق عرض بطريقة جمالية وخالية من تكديس البضائع و خلق مسار حركة مناسب في منطقة العرض باعتبار الزبون هو نقطة السيادة بحيث يرى جميع أماكن العرض من مكانه.

6. حدود البحث

الحدود الزمنية : جميع محلات شركة بن ازحيمان في مدينة نابلس المنشأة بين عامين (2013-2017م).

الحدود المكانية : يقتصر هذا البحث على المتاجر التابعة لشركة بن ازحيمان الموجودة داخل حدود الدولة الفلسطينية في الضفة الغربية خاصة مدينة نابلس التي تتراوح مساحة المتاجر بين 100م² الى 250م².

7. منهجية البحث

أُتبع في البحث عدة مناهج منها :

- **المنهج التحليلي :** سيتم استخدام هذا المنهج في تحليل الحالات الدراسية.
- **المنهج الاستقرائي :** سيتم استخدام هذا المنهج في الإطار النظري.

8. خطة البحث



شكل 1: يوضح الخطة المتبع في البحث .

9. تحليل الحالات الدراسية

أولا : دراسة تحليلية محلية (متجر بن ازحيان / نابلس / رفيديا)

أ- المقدمة

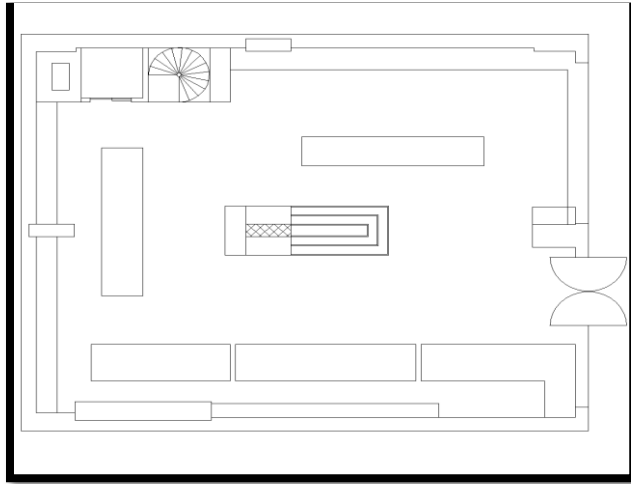
شركة بن ازحيان من الشركات المحلية داخل فلسطين التي تختص ببيع القهوة بشكل رئيسي بالإضافة لوجود عدة اقسام داخل المتجر، قسم البهارات ، والمكسرات ، والشكلاته ، والسكاكر.

1. تعريف بالحالة الدراسية :

متجر بن ازحيان .

الموقع : فلسطين-نابلس-شارع رفيديا بجانب سبيتاني هوم.

2. المخطط للمسقط الافقي :



المصدر : مكتب دارنا الهندسي

صورة توضيحية 1 : توضيح المسقط الافقي للمتجر

3. تحليل الشكل الخارجي (الواجهة الخارجية للمشروع)

الواجهة الخارجية بسيطة وتحتوي على تصميم يتناسب مع نوع المتجر، إضافة إلى التوفيق في استخدام الألوان التي اعتمدها ، واستخدام أحرف الكتابة مضيئة بلون أبيض يتناسب بشكل كبير مع لون الشعار والخلفية، واستخدام اللون الاحمر المأخوذ من لون الشركة المعتمد في لون الشعار لديها؛ مما أدى إلى ظهور واجه متكاملة تجذب نظر الزبائن، مع التوافق في استخدام الأرضية مع الشكل الخارجي والداخلي للمتجر .



صورة توضيحية (2) : صورة توضح الواجهة الخارجية للمتجر . المصدر : صفحة وكالة معا .

4. العلاقات الوظيفية

العلاقات الوظيفية من المهام الأساسية التي يجب على المصمم الداخلي تحقيقها في تصميمه، والفراغ الداخلي لأي مشروع نجده يقسم الى قسمين الاول يختص بالتعامل مع الزبائن ومنطقة الخدمات والآخر خاص بالموظفين ولكل هذه المساحات مداخل خاصة لا يصل اليها الزبائن،وهنا تم تحقيق هذه المناطق ضمن أسس وقواعد التوزيع الوظيفي ، ولكن يلاحظ ايضا ان المنطقة الخاصة بالموظفين ضيقة جداً ولا يوجد بها مسارات حركة جيدة للموظفين.



صورة توضيحية (3) :صورة توضح الفراغ الداخلي للمتجر. المصدر: تصوير الطالب.

6. أسلوب التصميم المتبع

أعتمد المصمم الأسلوب الحديث بالتصميم (Modern) ،وعمل المصمم على التركيز والاهتمام باقسام المتجر وجعل التصميم أكثر وظيفية من أجل استغلال أكبر قدر ممكن من المساحة .

7. نمط الأثاث المستخدم وتوزيعه

اتبع المصمم نمط الحدائه في الاثاث المستخدم ودمج بين حجر الرخام والخشب الماهوجوني الاحمر بالاضافة الى الاناره المخفية داخل قطع العرض في المتجر ليضفي جوا من الحدائه الممتزجة مع الرقي والفخامة .



المصدر: تصوير الطالب.

صورة توضيحية (5): صورة توضح الاثاث في المتجر .

8. الألوان المستخدمة وتوزيع الإضاءة

تم التركيز على لون الخشب البني المحمر مع تطعيمه بخشب سويد اصفر بالاضافة الى لون السكري في الرخام على الجدران ،ويمتزج اللون الابيض معهم في السقف الموشح بقطع خشبية من نفس لون الجدران ورفوف العرض، اما الاضاءة المستخدمة فهي وحدات اناة دائرية (Spot light) لون ابيض غير موجهه لتضيء المتجر بشكل كامل وجذب النظر من الخارج ، واستخدم المصمم ايضا الانارة المخفية الصفراء في السقف وفي قطع الاثاث .



صورة توضيحية (6) :صورة توضح الالوان والاضاءة في المتجر . المصدر: تصوير الطالب.

9. الخامات المستخدمة (بالاكساء الداخلي و الخارجي)

استخدم خامة بلاط الرخام والخشب الماهوجني في كساء الجدران في الفضاء الداخلي للمتجر ، واستخدم الزجاج في الابواب الخارجية واستخدم الالكيبوند والالمنيوم في الواجهة الخارجية للمحل .

ثانياً: دراسة تحليلية عربية (STARBUCKS) المملكة العربية السعودية

1. المقدمة

تشمل هذه الدراسة على تحليل حالة عربية تتمثل في شركة (ستاربكس) حيث يوجد هذا الفرع في المملكة العربية السعودية.

2. تعريف بالحالة الدراسية

- متجر ومقهى ستاربكس يعتبر من اشهر المتاجر والمقاهي حول العالم المختصة بالقهوة ، تتواجد ستاربكس في الشرق الأوسط منذ عام 1999م ، وقعت الشركة في البداية اتفاقية امتياز حصرية مع شركة جواد التجارية البحرينية ، وافتتح أول مقهى لستاربكس في الكويت عام 1999م، حالياً تدير شركة الشاي مايزيد عن 500 مقهى (ستاربكس) في جميع أنحاء منطقة الشرق الأوسط بما فيها البحرين والكويت والمملكة العربية السعودية والإمارات ومصر ولبنان والأردن وقطر وعمان.
- موقع المعرض (المملكة العربية السعودية -الرياض).

3. مخطط للمسقط الأفقي للمتجر



صورة توضيحية (7) : توضح المسقط الأفقي للمتجر. المصدر : Pinterest.com

4. تحليل الشكل الخارجي (الواجهة الخارجية للمشروع)

اعتمد المصمم في الواجهة الخارجية على التصميم الكلاسيكي البسيط ولم يهتم بطريقة عرض الاعلانات على الواجهة الخارجية من المتجر رغم وجود مساحة على الزجاج الخارجي ، واكتفى بوضع اسم المحل وشعار بسيط يتوسط بين الاسمين باللغة العربية واللغة الانجليزية .



صورة توضيحية (8) : توضح الواجهة الخارجية للمتجر. المصدر : GoogleMap

5. العلاقات الوظيفية

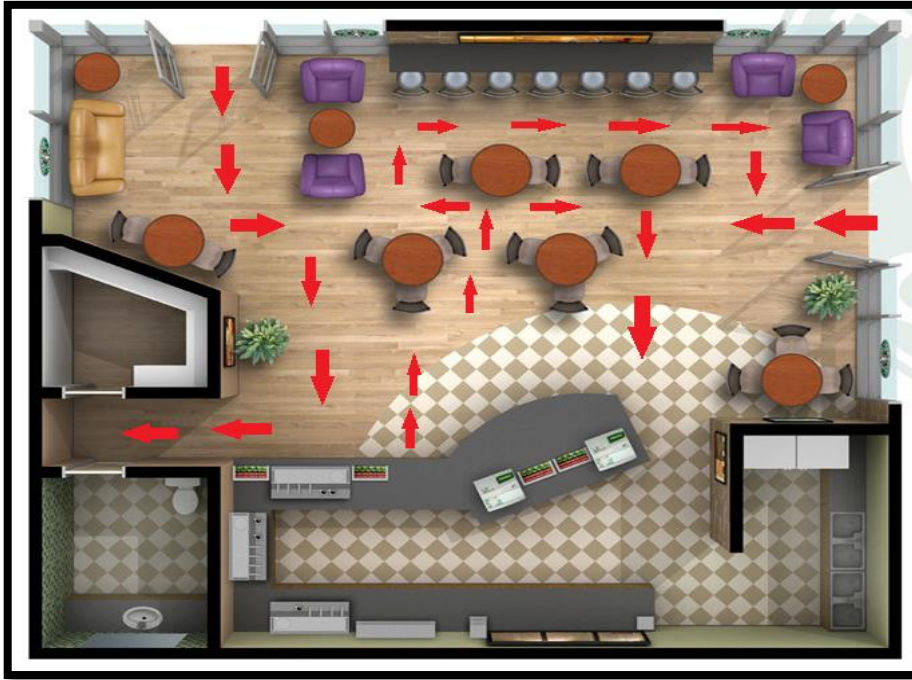
قام المصمم في محاولة خلق مساحات وظيفية تخدم مناطق البيع والجلوس وتتناسب مع الحركة ، بحيث كان هناك تناسب بين العلاقات الوظيفية مع المساحة ، مما اعطا طابع جيد

ومدرس للفراغ الداخلي بعكس ما تم مشاهدته في الشكل الخارجي للمتجر .



صورة توضيحية (9) : توضح الشكل الداخلي للمتجر. المصدر : GoogleMap

6. تحليل الحركة الداخلية

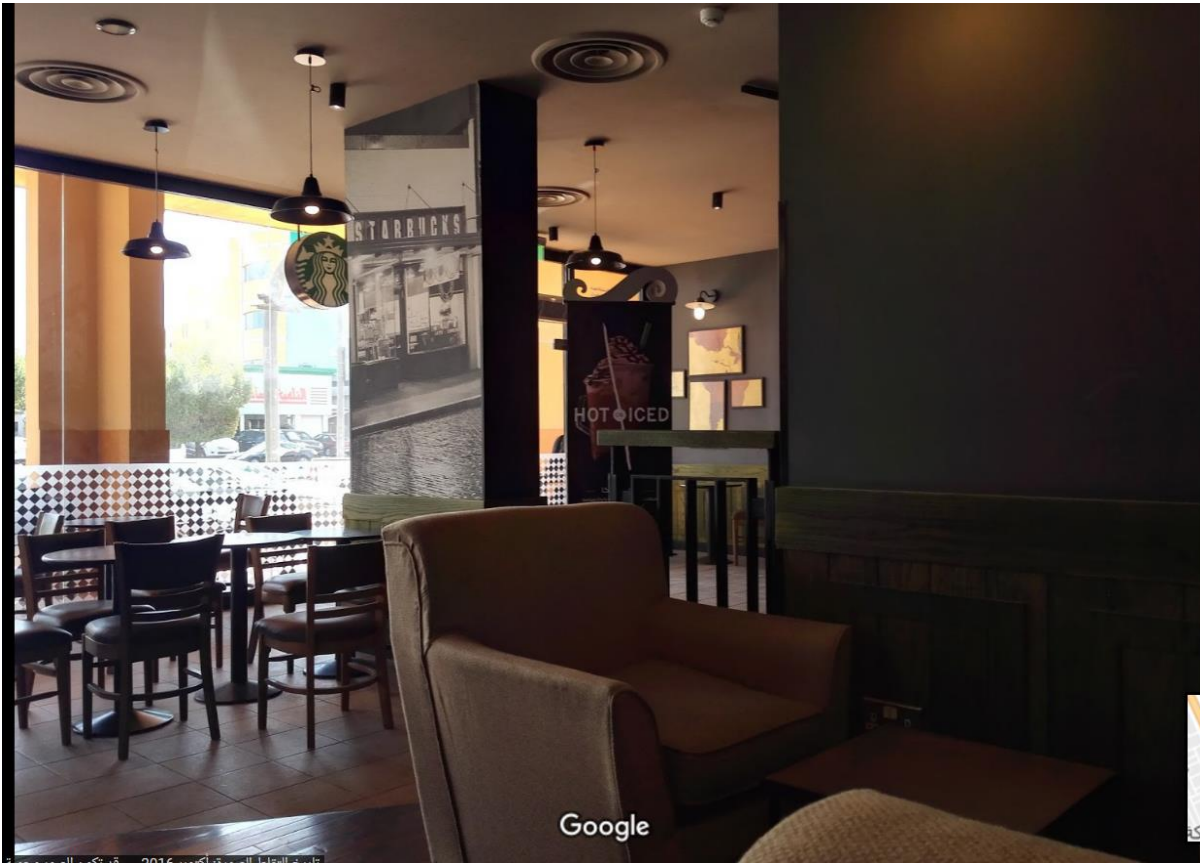


صورة توضيحية (10) : توضح المسقط الأفقي ومسار الحركة للمتجر. المصدر : Pinterest.com

تتسم الحركة الداخلية في هذه الحالة بالتوافق والانسجام حيث تدرجت الحركة من العام إلى الخاص بتوافق وتسلسل من المدخل إلى الجلسات ومن ثم إلى مناطق البيع الداخلية.

7. أسلوب التصميم المتبع

اتبع المصمم أسلوب (Post Modern) في التصميم بين الحديث والقديم ودمج اللون الرمادي للواجهات الداخلية المثبت عليها الواح خشبية خضراء لحماية الجدران من الاثاث ودمجها مع الواجهات الزجاجية الكبيرة في واجهة المتجر ،واتسم السقف بتصميم بسيط يحتوي على انارات متدلية وفتحات التهوية بالاضافة الى انارة منتشرة بواسطة وحدات انارة سبوت لايت .



المصدر : GoogleMap

صورة توضيحية (11) : توضح الشكل الداخلي للمتجر.

8. نمط الأثاث المستخدم وتوزيعه

يوجد في المتجر العديد من قطع الأثاث تتوزع بين منطقة البيع ومنطقة الجلسات التي أغلبها صنعت من الخشب حتى في كساء الواجهات ، والمقاعد تم كساءها بالجلد بالإضافة الى الخشب ، كما الارفف كانت مصنوعة من الخشب.



المصدر : GoogleMap

صورة توضيحية (12) : توضح الشكل الداخلي للمتجر .

9. الإضاءة و توزيعها

قام المصمم بالاعتماد على الإضاءة الصناعية في المكان وذلك باستخدامه (spot light) بالإضافة الى الاضاءه المتدلية في السقف لكنه لم يقم بتوزيعها بشكل مناسب مع أماكن العرض وكانت موضوعة بالسقف دون الاهتمام في الأماكن التي تقوم بالإضاءة عليها، واعتمد أيضا على الإضاءة الطبيعية وذلك بجعل الواجهة الخارجية للمركز زجاجية لتمرير الضوء .

10. الألوان المستخدمة

استخدم المصمم عدة ألوان منها الرماديات والخشب الاخضر ، والاصفر المحمر في السقف والأرضية المكسية بالبلاط الرمادي وأماكن العرض والواجهات. وقد قام بتوزيعها على النحو التالي:

- 1) اللون الرمادي والبنّي استخدمه في الأرضية.
- 2) اللون الرمادي ودرجاته في الواجهات والسقف .
- 3) اللون الأصفر المحمر في الواجهات الخارجية.
- 4) اللون الأسود والابيض في قطع الأثاث.

11. الخامات المستخدمة

تم استخدام عدة خامات في المعرض ومن أهمها:

- خامة الخشب المطلي باللون الأسود.
- خامة البلاط ذو اللون البني المحمر والرماديات .
- خامة الزجاج في الواجهات الخارجية وغطاء منطقة عرض الحلويات.
- خامة القش في اوعية اكياس القهوة.



صورة توضيحية (13) : توضح بعض الخامات في المتجر . المصدر : GoogleMap

ثالثاً: دراسة تحليلية عالمية لمتجر (STARBUCKS)

1. المقدمة

افتتح أول مقهى ستاربكس في سوق (بايك بلايس) التاريخي في سياتل عام 1971م، أنشأ المقهى من قبل أستاذين جامعيين من سياتل وكاتب وكان المقهى يبيع حبوب البن والشاي العالية الجودة.

2. تعريف بالحالة الدراسية

متجر ستاربكس (STARBUCKS) الرئيسي في سياتل بولاية واشنطن في امريكا.

3. تحليل الشكل الخارجي

تظهر الواجهة الخارجية بتصميم عصري وحديث و بما يتناسب بشكل كبير مع المكان والتصميم الداخلي الذي يخدم بشكل كبير وظيفة المكان التي صمم من اجلها ،ومن خلال مشاهدة الواجهة الخارجية تجذب عين الزبون وتعرفه على المكان.



صورة توضيحية (14) : توضح الواجهة الخارجية للمتجر . المصدر : GoogleMap

4. العلاقات الوظيفية

إن سر التصميم الداخلي هو في دراسة العلاقات الوظيفية وترابط المناطق مع بعضها، وذلك أيضا بالأخذ بعين الاعتبار المقاسات العالمية بحيث يتحقق الترابط بين التصميم والوظيفة.

5. تحليل الحركة الداخلية

اهتم المصمم بشكل كبير في دراسة مسارات الحركة داخل المتجر؛ بحيث قام بتوفير مسارات حركة بين المناطق بحيث لا يوجد أي عوائق في العرض، وأيضا التدرج في المناطق بحيث يبدأ من منطقة الاستقبال والمحاسبة الأكثر أهمية وتأتي بعدها المناطق بشكل متدرج حسب الأهمية.



صورة توضيحية (15) : توضح الشكل الداخلي العام للمتجر. المصدر : GoogleMap

6. أسلوب التصميم المتبع

استخدم أسلوب الحدائثة في التصميم بحيث استخدم عناصر تدل على ذلك مثل الواجهات الحجرية والخشبية واستخدام (steel) في تصميم السقف ليعطي ملامح على تصميم عصري.



المصدر : GoogleMap

صورة توضيحية (16) : توضح الشكل العام للمتجر .

7. الإضاءة و توزيعها

استخدم المصمم ثلاثة أنواع من الإضاءة وهي:

- الإضاءة الطبيعية من خلال الواجهات الخارجية الزجاجية.
- الإضاءة الموجهة المتحكم باتجاهها إلكترونياً.
- الإضاءة المنتشرة.

وقد قام بتوزيع الإضاءة بشكل متناسب مع أماكن العرض وبشكل مدروس.

8. الألوان المستخدمة

استخدم المصمم اللون البني الغامق والفاتح في الخشب، اللون الاسود، والألوان الضوئية، واللون الرمادي، وقد قام بتوزيعها على النحو التالي :

- اللون الاوكر الخشبي في مناطق في السقف والواجهات.
- اللون البني في أماكن العرض .
- اللون الأسود والبني في الأثاث والأرضية .
- الألوان الضوئية في الواجهات والعرض أيضا عبر لوحات مضيئة.
- اللون الرمادي في السقف والأرضية لأنه يعد محايد لعدم التركيز عليه.

9. الخامات المستخدمة

استخدم المصمم عدة أنواع من الخامات؛ حيث استخدم خامة الخشب في قطع الأثاث والرخام للاسطحة ، واستخدم خامة البلاط في الأرضية ، واستخدم (stainless steel) واللوحات المضيئة ، واستخدم خامة الزجاج في الواجهات الخارجية و الداخلية ، واستخدم الباركيه في بعض الأماكن في الأرضية، واستخدم هذه الخامات جميعا في تصميم واحد بدمجها وجعلها جزء من كل في التصميم.

الفصل الثالث

الإطار النظري

1. المقدمة

2. نبذة تاريخية

3. الاشتراطات الفنية لتصميم

الفصل الثالث

الإطار النظري

1. المقدمة

مما لا شك فيه أن الإنسان يبذل - كلُّ حسب أسلوب حياته - مجهوداً بدنياً ونفسياً يؤثر على عمله وإنتاجه، فمن حقه إذن أن يسعى إلى الراحة، وإلى ما يؤثر في نفسيته إيجاباً، ويشعره بالسعادة .

ومن تلك المؤثرات شرب القهوة؛ حيث يعتبر شرب القهوة بجميع أنواعها ومذاقاتها هي إحدى الطرق التي تشعر متذوقها بالراحة والسعادة، "فقد برهنت دراسة حديثة أجريت في جامعة كويمبرا البرتغالية أن تناول القهوة يساعد دماغ الإنسان على مقاومة الضغط النفسي (stress) ، وأظهرت دراسات وبائية سابقة أن مستهلكي القهوة نادراً ما يعانون من التوتر المزمن أو الاكتئاب.. حيث يعتقد العلماء - المتخصصون - أن مستقبلات الأدينوزين قد تلعب دوراً حاسماً في ذلك" (1)

و تؤكد لها كبيرة اختصاصي التغذية لدى "نستله" في الشرق الأوسط (لين الخطيب) حيث تقول عن أهمية الكافيين الذي تحتويه القهوة: "الكافيين يحفز العقل ويقلل من الإجهاد الذهني، وقد أثبتت مجموعة من الدراسات العلمية أن الكافيين يعزز الأداء الجسدي والذهني، ويساعد على رفع مستوى التركيز والتيقظ والانتباه والتعلم، ويحسن الأداء ويعدل المزاج، حيث أظهرت الدراسات أن الأشخاص الذين يتناولون القهوة باعتدال يُبدون راحة أكثر، واهتماماً أكبر بعملهم" (2) .

2. نبذة تاريخية

نابلس إحدى أكبر المدن الفلسطينية سكاناً وأهمها موقعاً. هي عاصمة فلسطين الاقتصادية ومقر أكبر الجامعات الفلسطينية. تعتبر نابلس عاصمة شمال الضفة الغربية إضافةً إلى كونها مركزاً لمحافظة نابلس التي تضم 56 قرية ويُقدر عدد سكانها بقرابة 321,000 نسمة حسب إحصاءات عام 2007. تُعرف أيضاً بأسماء جبل النار ودمشق الصغرى وعش العلماء وملكة فلسطين غير المتوجة.

تُشتهر المدينة بصناعة الصابون القديمة، وبالكنافة النابلسية، التي تعتبر من أشهر الحلويات الشرقية في بلاد الشام، بالإضافة إلى بعض المنتجات الزراعية مثل الزعتر النابلسي والجبن النابلسي.

إذا كانت فلسطين قلب الوطن العربي لربطها شماله بجنوبه وشرقه بغربه، فإن نابلس هي قلب فلسطين لربطها شمالها بجنوبها وشرقها بغربها. كانت المدينة مركزاً للواء نابلس في الضفة الغربية بعد عام 1948م وتحولت في منتصف الستينات مركزاً لمحافظة نابلس، تتمتع بموقع جغرافي هام فهي تتوسط إقليم المرتفعات الجبلية الفلسطينية وجبال نابلس، وتعد حلقة في سلسلة المدن الجبلية من الشمال إلى الجنوب وتقع على مفترق الطرق الرئيسية التي تمتد من الناصرة وجنين شمالاً حتى الخليل جنوباً ومن يافا غرباً حتى جسر دامية شرقاً. تبعد عن القدس 69 كم وعن عمان 114 كم وعن البحر المتوسط 42 كم، تربطها بمدنها وقراها شبكة جيدة من الطرق تصلها بطولكرم وقلقيلية ويافا غرباً وبعمان شرقاً بجنين والناصره شمالاً بالقدس جنوباً. في عام 1915 ربطت نابلس مع خط سكة حديد الحجاز الممتد من دمشق إلى المدينة المنورة.

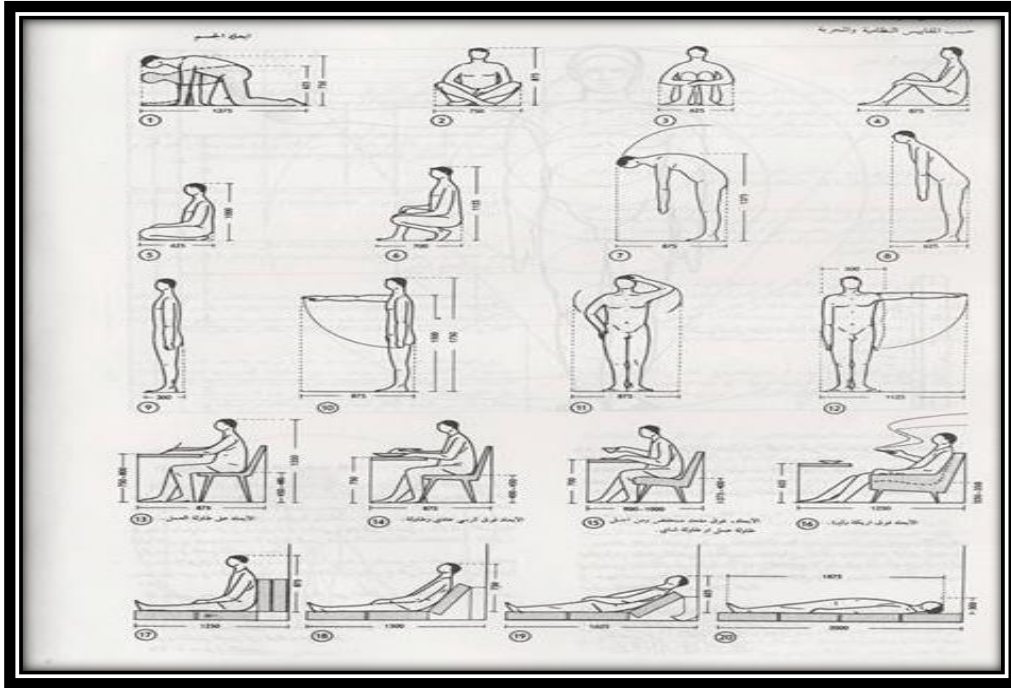
أقيمت نابلس في أجمل بقعة جغرافية في وسط فلسطين. وصفها شيخ الربوة الدمشقي بأنها "قصر في بستان". قال عنها عمر السكندري في كتابه "تاريخ سوريا" المطبوع في بيروت عام 1882.

تضم مدينة نابلس جامعة النجاح الوطنية، كبرى الجامعات الفلسطينية وأقدمها وأرفعها مستوى. أسست بلدية المدينة عام 1869 وهي تشرف على تنظيم المدينة وعلى المرافق العامة.

3. الاشتراطات الفنية والمقاييس النموذجية للتصميم الداخلي

سوف يتم العمل على المقاييس النموذجية حيث سوف يتم العمل عليها والاستعانة في كتب المقاييس العالمية لتصميم الأثاث وأيضا تصميم الإضاءة وتوزيعها واستخدام مواد الخام المناسبة للمعرض .

وفيما يلي مقاسات عالمية (الحرستاني، 2005) :



صورة توضيحية(17):توضح المقاسات العالمية للابعاد.

الرياح مركبة مصنوع من رياح بلتوري ، ومن رياح سبتك ، ومن رياح تيمع ، أو رياح صنتح ، بالإضافة إلى الرياح التريبي ، وبين طبقات الرياح طبقة من الرياح الرياح بساكنة 1-2 مم ، والرياح كثيفة جدا .
 الحواجز : حائل ضد الحرارة بالأشعاع ، ويمنع الضوء بشكل منتظم ، ويمنع من الضياعات الحرارية $K = 3.78$
 رياح الأمان المركبة : رياح يحميها بالسطح عند التكسار ، وتتصل في وحدة واحدة بظنن ، أو عدة طبقات مساعدة ذات مرونة كبيرة ، ويخصص للرف حيث يتم الاستناد فيها على الرياح أو الدوران وسات ، أو حشوات الأيونات ، والمواجيز ، والوحدات الزجاجية ، والبريات السبيرة - ■■■
 الرياح الصلح : قطعان أو أكثر من الواجهات من أصل الصلح ، أو كوروات البوك ، وحلات الصخور .
 الأبعاد : 1200×2400 مم .



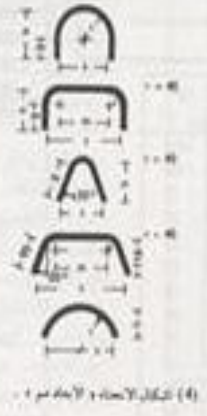
الرياح زجاجية مركبة : عناصر من أعلى الأعمدة أو الأضراس الخافرة للتركيب :
 1 لوح زجاجي متعدد الأيونات ، في الجانب الخارجي .
 1 لوح حائل .
 1 لوح اختياري : سمك 1مباتسي ، حصة ، أو لوح خشب معاكس .
 الحواجز : مطوم لتطبيقات العظم ، وللمنازل ، وللصود ، الون زجاجية ، والسطح ثابت تعاضاً للصلح ، $K = 0.96$ ، ومطوم للشار .
 الأبعاد الاصطناعية : 2400×1150 مم .
 قاذف خاصة :
 لوائح Fh : غير قابل للاحتراق ، بساكنة حوالي 10 مم .
 لوائح F : غير قابل للاحتراق بساكنة حوالي 22 مم .
 لوائح N/LM : بصدائح استنادية عازلة ، بساكنة حوالي 18 مم .
 زجاج عظمي - ■■■

رياح الأمان غير المركبة : عناصر صيداً لمعالجة حرارية خاصة ، من ، ومقاوم للصددمات ، قابل للحرارة ، يتكسر دون شظايا ، وهو رياح بلتوري كورساتل مطوم ومضغوط على الوتجهين ، أو من رياح ، لرحيح سبتك ، من أصل وساتل الشيل أو السناد ، يوصى به من أجل الأيونات الزجاجية ، الأمان الزجاجية ، حواجز التكونيات أو الأبراج ، ومقومات مرتفعة للاختطاف والشعيرات درجة الحرارة ، ويؤخذ مجموعاً ضمن اجنارات متعاضلة للكسبية والأعمدة والحواجز ... الخ .



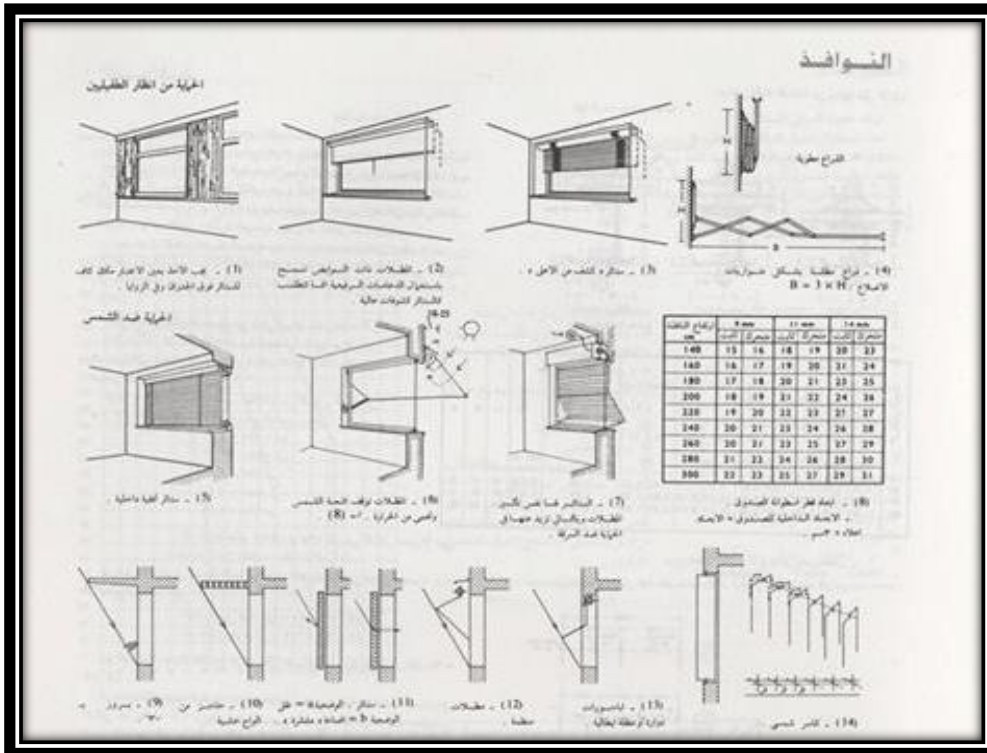
18 مقطع دائري ، منحني مع أو بدون ادخال خطوط مستقيمة .
 19 اتحاء من الطرفين مع انصاف القطر اتحاء متساوية أو غير متساوية .
 20 اتحاء مخروطي .
 21 اتحاء بشكل حرف S .
 22 اتحاء بشكل حرف U ، أو مشابه مع أو بدون ادخال خطوط مستقيمة .
 مثال على امكانيات الاتحاء للرياح التريبي .

الارتفاع	h	g	r	s
125-301	40-190	0-100	40-150	80-300
الارتفاع	h	g	m	s
145-506	40-140	0-100	70-260	100-340
الارتفاع	h	g	s	
112-464	33-200	7-183	80-200	
الارتفاع		m	s	
306-488		70-200	160-340	
الارتفاع	R	h	s	
202-382		60-100	140-300	

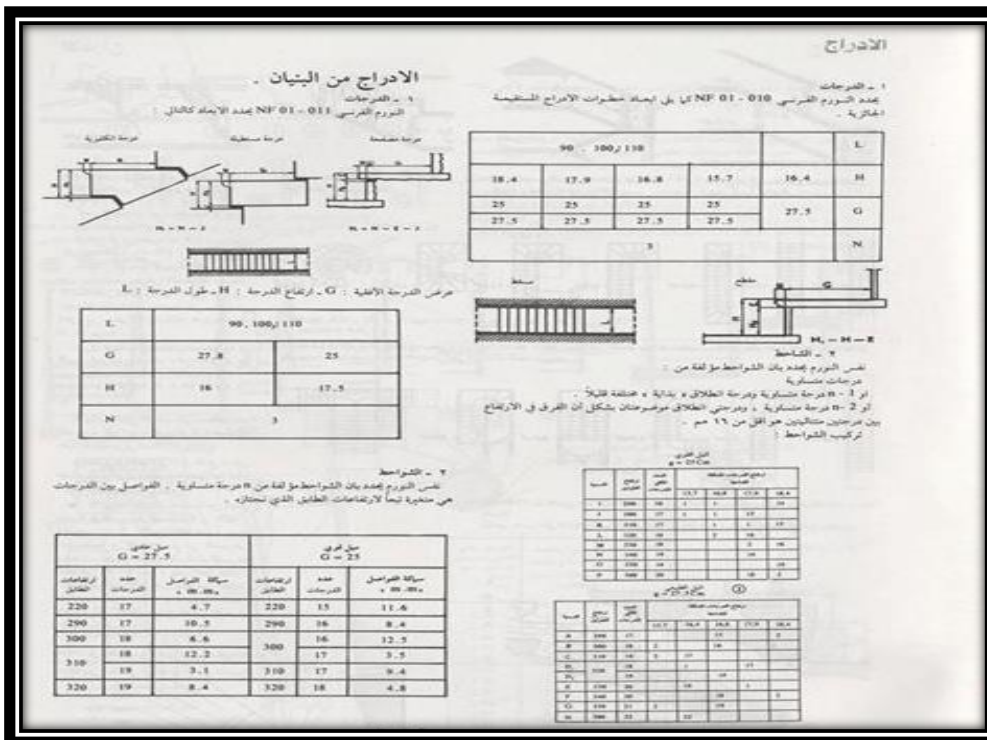


مباركة الرياح	طول العظم	عرض العظم	عرض الحواجز
150	1000	2000	20-22
160	1200	2200	18-20
190	1300	2500	18-20
110	1400	3200	14-16
300	1600	3200	12-14
200	1200	2500	10-12
200	1100	2500	8-10
200	900	2200	
400	800	2500	
200	1000	2000	6-8
200	700	1500	
400	1000	2500	
200	1100	2000	4.5-6
200	1100	1700	

صورة توضيحية (18): توضح المقاسات والانواع النموذجية لزجاج.



صورة توضيحية (19): توضح المقاسات النموذجية للنوافذ.



صورة توضيحية (20): توضح المقاسات النموذجية للدرج.

الفصل الرابع

المشروع المقترح

1. المقدمة
2. العلاقات الوظيفية
3. تحليل المساحات الداخلية
4. تحليل الحركة
5. اسلوب التصميم
6. نمط الاثاث المستخدم وتوزيعه
7. الاضاءة وتوزيعها
8. الخامات المستخدمة
9. الناحية التاريخية للشركة
10. التصميم المقترح
11. النتائج والتوصيات

المشروع المقترح

1. المقدمة

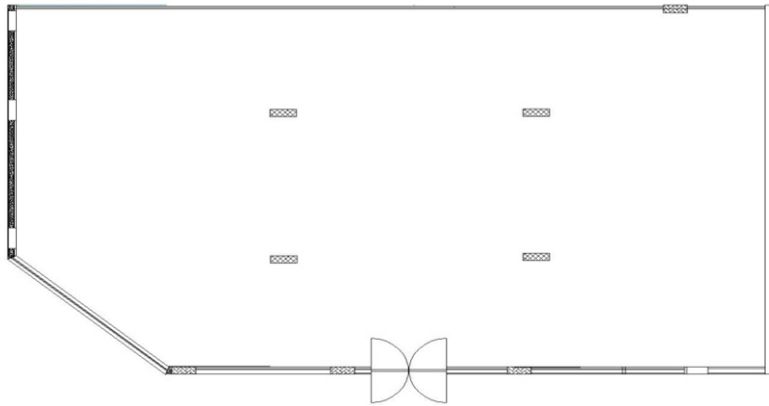
ربما عُرفت المعشوقة السمراء منذ القدم، ولكن لم يكن هناك مصانع ومتاجر لإنتاج وبيع القهوة بكافة أشكالها وأنواعها الموجودة حالياً، ولقد أصبح للقهوة الآن مكانتها الخاصة في جميع بلدان العالم، إلى جانب مكانتها لدى العرب خاصة وحاجتهم إليها كصورة من صور إكرام الضيف والترحيب به، وباتت لا يخلو أي بيت منها، لمذاقها الرائع... وبالتالي ، فهي الآن تحتاج إلى أماكن مخصصة لعرضها وبيعها وتذوقها... ضمن أسس واعتبارات هندسية تلأئم الحاجة والوظيفة

2. تعريف بالحالة الدراسية

متجر لبيع القهوة ومنتجاتها (بن ازحيمان)

3. مخطط المسقط الأفقي

الموقع: مدينة نابلس المساحة: 330م²



المصدر : شركة محلات بن ازحيمان

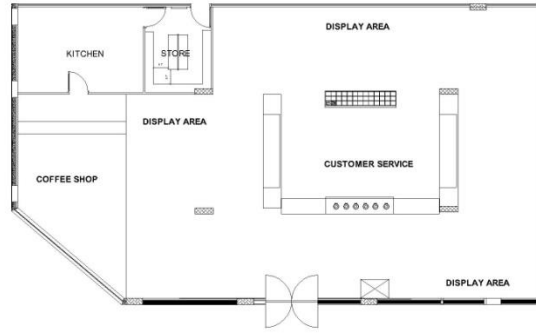
صورة توضيحية(21) :توضح المسقط الأفقي للمخطط.

4. تحليل الشكل الخارجي

الواجهة الخارجية للمتجر تحتوي على ثلاث فتحات معمارية زجاجية كبيرة وسوف يصممها الطالب ضمن متطلبات المشروع وأحتياجاته، حيث سيتم استخدام أسلوب التصميم الداخلي المتبع بحيث يحقق الناحية الجمالية والوظيفية المطلوبة من الداخل والخارج للمتجر.

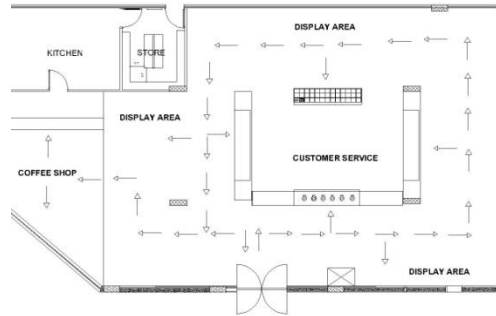
5. العلاقات الوظيفية

تم وضع التوزيع الوظيفي للمبدئي للمشروع إعتماًداً على متطلبات المشروع وأقسامه.



صورة توضيحية(22): توضح العلاقات الوظيفية.

6. تحليل الحركة الداخلية



صورة توضيحية(23): توضح مسارات الحركة في المتجر.

7. أسلوب التصميم المتبع

الأسلوب المتبع بالتصميم هو (INDUSTRIAL) من مدرسة الحدائة .

8. نمط الأثاث المستخدم وتوزيعه

يعتمد الأثاث المستخدم على أسلوب التصميم المتبع المأخوذ من الاقسام المطلوبة في المشروع

المقترح ونوعية منتجاتها وشعارها.



صورة توضيحية(24) :شعار الشركة المستخدم.

9. الإضاءة و توزيعها

يعتمد المشروع بشكل رئيسي على الإضاءة الصناعية ، بحيث سوف تستخدم عدة أنواع منها

وهي:

أ. الإضاءة الموجه وتستخدم في اماكن العرض ومناطق العمل .

ب. الإضاءة المخفية وهي إضاءة تضيء الجمالية على التصميم وسف يتم توزيعها حسب التصميم

(الكمشوشي، 2004).

ت. الإضاءة المنتشرة هي التي سوف يتم وضعها في معظم مسارات الحركة لإعطاء إضاءة كافية

في المكان (الكمشوشي، 2004).

10. الخامات المستخدمة

سوف يتم استخدام الخامات المناسبة مع تصميم المشروع من حيث نوعها ومواصفاتها والاستخدام الصحيح لها في المكان المناسب.
ومن الأمثلة على الخامات المقترحة :

- أ. الخشب الجميز وخشب الزان لأسطح العمل والجدران .
- ب. الكونكريت للواجهات الداخلية .
- ت. البلاط المزخرف في الواجهات الخاصة بمنطقة الكافيتيريا.
- ث. الزجاج للقواطع الداخلية والواجهة الخارجية.
- ج. بلاط الباركية ذو اللون الأسود (شبه لامع).
- ح. الستانلس ستيل الاسود في أثاث العرض، والفضي في التمديدات في السقف .

11. الناحية التاريخية لشركة (بن إزحيمان)

شركة محلات بن ازحيمان هي سلسلة متاجر بدأت في عام 1920م في مدينة القدس، التي ابتدأت بها من منزلها، ثم متجرها الصغير، إلى أن أصبح اليوم مصنعا يصدر للمدن الفلسطينية. لتصبح قهوة ازحيمان بعدها توزع في نابلس، الخليل، رام الله، بيت لحم والكثير من المدن الاخرى، ووسعت الشركة عملها واشترت محال في رام الله ومن ثم نابلس والخليل لتصبح من اهم الشركات المصنعة والبائعة للقهوة في السوق الفلسطيني .

12. التصميم المقترح للمشروع

في التصميم المقترح للمشروع سيتم استخدام طراز (INDUSTRIAL) ويعود ذلك إلى عدة

أسباب أهمها :

1. ادخال تصميم داخلي جديد في الشركة.

2. اتباعاً لموقع المشروع المقترح وهو الطابق الارضي للمصنع ، عكس صورة عن الموقع.

النتائج والتوصيات

النتائج

استنادا الى الحالات الدراسية المختلفة ما بين المحلية والعربية والعالمية ، تم الوصول الى عدة

نتائج منها:

- عدم وجود متاجر تدمج بين متاجر البيع لمنتجات القهوة و الكافيتيريات للتذوق والاستراحة.
- عدم إظهار الاهتمام في التصميم المتبع في المكان وعدم استخدام اسلوب تصميمي واضح.
- سوء عرض المنتجات وتكديسها على الارفف بطريقة متقاربة جدا .
- الاستخدام الخاطئ لعناصر التصميم مثل : الحركة ، والإضاءة ، والمساحة ، والربط بين المناطق ، والتوزيع.
- اعتماد غالبية المحلات على إدخال أكثر من منتج " غير القهوة " واعتمادها على الناحية التجارية ، وعدم الاهتمام بتوازن التصميم الداخلي الذي يعكس صورة القهوة.
- عدم الاهتمام في مدخل المعرض والواجهة الخارجية التي لها الأثر الأكبر في جذب الزبون.
- عدم الربط بين التصميم والأثاث والالوان مع شكل العلامة التجارية للمتجر .

التوصيات

من خلال النتائج التي تم الوصول لها فانه يوصى بما يلي:

- محاولة الفصل بين اقسام المنتجات وذلك من خلال تخصيص زاوية لكل نوع.
- إعادة الاهتمام في عناصر التصميم الداخلي مثل الحركة والألوان وغيرها .
- الاهتمام في مناطق العرض وطريقة العرض والخامات المستخدمة في المناطق لجذب الزبون.
- الدراسة الجيدة لمسارات الحركة داخل المعرض وخاصة مناطق الموظفين.
- الاهتمام في تصميم واجهة المشروع لجذب نظر الزبون للمعرض.
- إعطاء التصميم الداخلي الأهمية الكبرى في مجال المعارض بالسوق المحلي وذلك لجذب الزبون وإعطائه الراحة من ناحية القدرة على إيجاد المنتج والتجول داخل المعرض.

المراجع

- احمد ابراهيم ابو علي. (2016، 4 2). تحليل النسب.
- اياذ العنبتاوي. *تقنيات المواد وخاماتها*. بيروت: الدار العالمية للنشر والتوزيع.
- السيد ناصر ازحيمان. مدير العمليات في شركة بن ازحيمان
- حسن الكمشوشي. (2004). *الاضاءة*.
- حسين جمعة. (2006). *الالون من السيكلوجية الى الديكور*. القاهرة: مكتب الدراسات والاستشارات الفنية.
- خلود بدر غيث. (2012). *التصميم : أسس ومبادئ*.
- ربيح محمد نذير الحرساني. (2005). *عناصر التصميم والانشاء المعماري*.
- عبد الصاحب حمودي الغزاوي. (1994). *العمارة أساليبها والأسس النظرية لتطور أشكالها*.
- محمد ماجد خلوصي. (1996). *التصميم الداخلي والالوان*.

فهرس الصور

رقم الصفحة	الصورة
15.....	صورة توضيحية 1 :توضح المسقط الافقي للمتجر .
16.....	صورة توضيحية 2 : صورة توضح الواجهة الخارجية للمتجر .
17.....	صورة توضيحية 3 :صورة توضح الفراغ الداخلي للمتجر .
18.....	صورة توضيحية 4: توضح المسقط الافقي مع القياسات .
19.....	صورة توضيحية 5 : توضح الأثاث في المتجر.....
20.....	صورة توضيحية 6 : توضح الألوان والأضاءة في المتجر.....
21.....	صورة توضيحية 7: توضح المسقط الافقي للحالة العربية.
22.....	صورة توضيحية 8: الواجهة الخارجية للحالة العربية.
23.....	صورة توضيحية 9: توضح الشكل الداخلي للمتجر للحالة العربية.
23.....	صورة توضيحية 10: صورة توضح مسارات الحركة.
24.....	صورة توضيحية 11:توضح الشكل الداخلي للحالة العربية.....
25.....	صورة توضيحية 12:توضح التصميم المتبع.
27.....	صورة توضيحية 13:توضح الخامات في المتجر .
28.....	صورة توضيحية 14:الواجهة الخارجية للحالة العالمية .
29.....	صورة توضيحية 15:توضح الشكل الداخلي العام للحالة العالمية.
30.....	صورة توضيحية 16: توضح الشكل العام للمتجر
36.....	صورة توضيحية 17:توضح المقاسات العالمية للابعاد.

- صورة توضيحية 18: توضح المقاسات وانواع الزجاج. 37.....
- صورة توضيحية 19: توضح المقاسات النموذجية للنوافذ. 37.....
- صورة توضيحية 20: توضح مقاسات الأدرج. 38.....
- صورة توضيحية 21: توضح المسقط الأفقي للمشروع المقترح. 40.....
- صورة توضيحية 22: توضح العلاقات الوظيفية. 41.....
- صورة توضيحية 23 توضح مسارات الحركة في المتجر. 41.....
- صورة توضيحية 24: شعار شركة بن ازحيمان. 42.....