

بِسْمِ اللَّهِ الرَّحْمَنِ الرَّحِيمِ



جامعة النجاح الوطنية

كلية الهندسة / قسم الهندسة المعمارية

"المركز الفلسطيني لأداء السيارات"

اعداد الطالب

أسامه أحمد سلاطنه

إشراف

د. خالد قمحية

الفهرس:

..... مقدمة وتعريف عن المشروع

..... أهداف المشروع

..... الفئة المستهدفة

..... الوظائف

-وحدة التعديل و التطوير المعايير

-وحدة ادارة وترخيص

-وحدة تسويق وعرض للوكالات.....

-اكاديمية صيانه.....

-وحدة اعادة تدوير السيارات القديمه

-مضمار التجارب

..... المعايير التصميمية

-حلبة و مضمار التجارب

-مواقف السيارات

-الكفتيريا

مركز سيارات (Lemay)

- مقدمة

- الموقع

- فكرة المشروع

- مخططات معمارية

- الموصفات

مركز سيارة (بورش)

- مقدمة
- الموقع
- فكرة المشروع
- مخططات معمارية
- اجزاء المشروع
- حلول صديقة للبيئة

مركز سيارات مانهاتن الكالسيكي

- المقدمة
- الموقع
- اقسام المشروع
- العلاقات الوظيفية
- اجزاء المشروع

موقع الارض والتحليل

- المشروع النهائي

مقدمة وتعريف عن المشروع

- المركز الفلسطيني لأداء السيارات:

المركز الفلسطيني لأداء السيارات هو مشروع جديد من نوعه يحتوي على عدة تفرعات تضم وتخدم فئات من المجتمع .

انطلقت فكرة المشروع بعد دراسة حاجة عند العديد من الفئات في المجتمع الفلسطيني وتندرج تحت إطار السيارات.

تزايدت في الآونة الأخيرة كمية الطلب على السيارات و أدى الازدياد إلى مواجهة عدة مشاكل في السوق الحرة أو في شكل أخص فئة صيانة السيارات .

وذلك لعدة أسباب منها انحسار السوق الفلسطينية على أنواع معينة من السيارات التي سمح بافتتاح وكالات خاصة للصيانة والعرض و انحسار الشوارع والطرق التي يتم فيها قيام النشاطات الشبابية للسيارات.

ودخول أنواع جديدة من السيارات إلى فلسطين دون التأكد من مطابقتها للشروط والمعايير وكل ذلك زاد من فكرة ترتيب مشروع يلبي حاجات ضرورية في بلادنا من أجل التطور والرقى.

أهداف المشروع

- ✓ الهدف الاول: إنشاء مجمع خاص لكل انواع السيارات.
- ✓ الهدف الثاني: إنشاء الاكاديمية التعليمية لفئة صيانة السيارات الحديثة حيث تعمل على توفير كافة المعلومات عن السيارة و طرق الصيانه الصحيحة واجتناب المشاكل.
- ✓ الهدف الثالث: وحدة المعايير والمقاييس للسيارات الجديدة تعمل على فحص كافة المواصفات والتأكد من سلامتها و ملائمتها للسوق الفلسطينية من جميع النواحي.
- ✓ الهدف الرابع: الهدف الاقتصادي من التسويق واستقبال كل ابتكار جديد لانعاش السوق اقتصاديا.
- ✓ الهدف الخامس: انشاء مكان خاص للشباب لممارسة هواية التطوير والتعديل على السيارات بالشكل السليم و بشكل امن غير مخالف و ايجاد مكان للممارسة هواياتهم .

الفئة المستهدفة

مكثيكية السيارات الذين يعملون بشكل حر وفئة الشباب الهواه الذين يحبون تعديل السيارات.

الفائدة والفئات تكون عامة من حث الناحية الاقتصادية عن طريق سد حاجات المجتمع بشراء ومعرفة السيارة المناسبة للفئات المختلفة.

الوظائف داخل المشروع

- وحدة التعديل و المعايير:

تعديل السيارات هو ببساطة القيام بتغييرات في سيارة بهدف تحسين شكلها وفعاليتها، وهذا يجعلها فريدة من نوعها. وهو فن ليس بالجديد لكنه في أوجه الآن مع تطور التكنولوجيا والتقنيات الحديثة حيث أصبحت التجهيزات متوفرة للجميع.

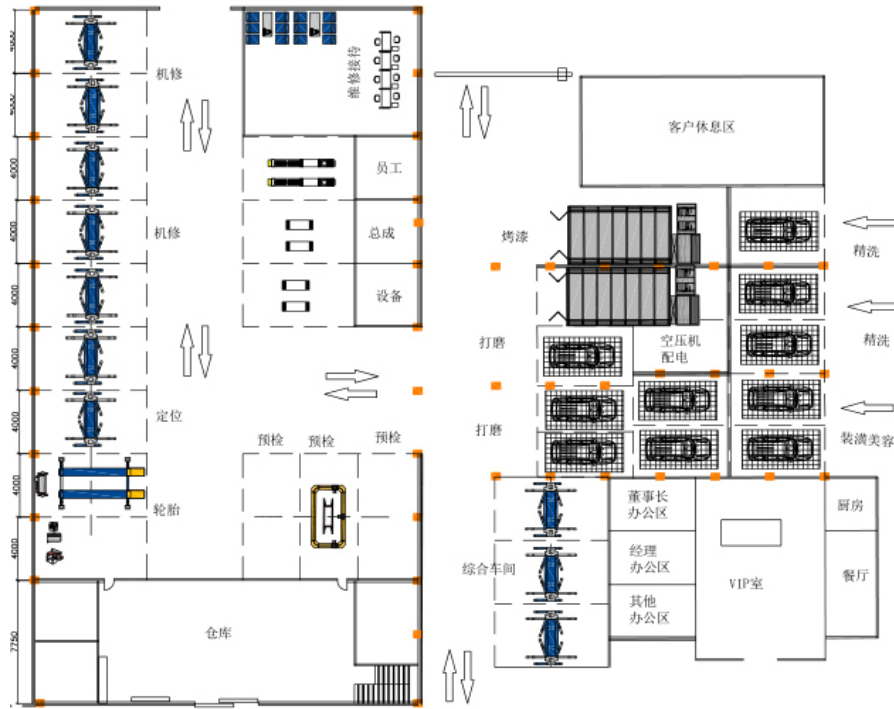
حيث أنك قد تجد تجهيزات لإضفاء تغييرات على المحرك في ورشة صغيرة وهذه التجهيزات في الماضي ليس بالبعيد كانت حكرًا فقط على الشركات الكبيرة، حيث كانت أمريكا من الأوائل التي تفننت في هذا الفن، تليها اليابان ثم انتشر في أوروبا، وظهرت مع الوقت عدة شركات سيارات مختلفة ومتخصصة في هذا المجال.

تميل فئة كبيرة من الشباب في العالم العربي إلى تعديل السيارات وتزيين سياراتهم كي تصبح أجمل وأقوى لكن شريحة أخرى تفضل الإبقاء على السيارة كما هي من دون أن يغيروا بمظهرها داخلياً وخارجياً، إلا أن الفئة الأولى هي الأكثر انتشاراً.

يوجد الكثير من الطرق لتعديل السيارات من حيث قوة المحرك والتعديل الداخلي في الأنظمة الميكانيكية أو في الشكل سواء داخليا في كابينة القيادة أو خارجيا في شكل السيارة لكن هناك بعض الاساسيات في تعديل السيارة وهي 7 أشياء هي الأهم في تعديل السيارات.

وايضا هو تحويل أو تغيير أداء أو شكل المركبة. تشمل التعديلات على السيارات تغييرات في المظهر والجوهر اي من الداخل والخارج. تشمل التعديلات التجميلية على شكل السيارة لجعلها أكثر تميزا وجمالية عن نسخة الشركة المصنعة وتغييرات في الأداء من زيادة القدرة الحصانية للمحرك وغيرها مثل تلوين زجاج السيارة لكن عليك أن تنتبه لقوانين البلد ففي بعض البلدان يمكنك أن تلون حتى 70 بالمئة ومنها ما هو أقل كما من الأفضل عدم تلوين الزجاج الأمامي لأنه يحجب الرؤية وبالطبع سيؤثر على السلامة. العصر الذهبي لتعديل السيارات كان بعد الحرب العالمية الثانية وبداية وضع القيود على تلوث الهواء. العديد من سيارات الأداء اليابانية لم تصدر خارج اليابان.

حتى أواخر الثمانينات وبداية التسعينات بدأ بتصدير هذه السيارات ومنها سيارة نيسان سكاى لاين، التي يبدأ بتصديرها إلى أوروبا الغربية وأمريكا الشمالية. كان الوضع مختلفا في الولايات المتحدة فلم يكن هناك إهتمام بتعديل السيارات إنما كان التركيز منصبا على سيارات من امثال فورد موستانغ وشيفروليه كورفيت وسيارات العضلات بشكل عام.



وحدة التسويق وعرض

معرض السيارات ، المعروف أيضًا باسم معرض السيارات أو معرض السيارات ، هو معرض عام لنماذج السيارات الحالية ، أو الظهور الأول ، أو السيارات المفاهيمية ، أو الكلاسيكيات خارج الإنتاج. يحضره ممثلو صناعة السيارات والتجار وصحفيو السيارات وعشاق السيارات. تحدث معظم عروض السيارات مرة أو مرتين في السنة. إنها مهمة لمصنعي السيارات والتجار المحليين كتمرين للعلاقات العامة ، حيث يقومون بالإعلان عن منتجات جديدة والترويج للعلامات التجارية للسيارات.

تعتبر معارض السيارات الخمسة الأكثر شهرة ، والتي يطلق عليها أحيانًا "الخمسة الكبار" ، تقام في فرانكفورت وجنيف وديترويت وباريس وطوكيو. تُنسب المجتمعات المتحمسة للسيارات على طول طريق الولايات المتحدة التاريخي 66 إلى الترويج العام لاجتماعات السيارات ، بما في ذلك المجموعات العرقية مثل هيسبانوس في نيو مكسيكو ، تشيكانوس ، والمكسيكيين الأمريكيين في جنوب غرب الولايات المتحدة ؛ السيارات الكهربائية ، وغيرها من العروض المتحمسة ، تحظى بشعبية في لوس أنجلوس ولاس فيغاس وألبوكيرك وسان فرانسيسكو وشيكاغو لهذا السبب.

[-https://en.wikipedia.org/wiki/Auto_show](https://en.wikipedia.org/wiki/Auto_show)

تظهر بعض معارض السيارات إلى جانب السيارات جميع أنواع المركبات الأخرى. يمكن أن تشمل أنواع المركبات الحافلات والشاحنات وجميع أنواع المركبات الأخرى مثل معرض السيارات في دلهي الذي يجلب مجموعة متنوعة من المركبات تتراوح من السيارات الخاصة إلى التجارية.

هناك عروض سيارات أخرى تنظمها جمعيات عشاق السيارات أو تجار السيارات أو شركات البيع بالتجزئة أو المنظمات الخيرية أو البلديات. لا يوجد مصطلح مقبول بشكل عام لهذه الأحداث الأكثر شيوعًا.

تعرض معارض سيارات الشركة المصنعة عادةً المركبات التي يتم تصنيعها حاليًا والمتاحة للشراء. تعرض معارض السيارات المتحمسة المركبات المملوكة للأفراد ، والتي لا يتم تصنيعها حاليًا ، وغير متاحة للشراء.

تحتوي معارض السيارات المتحمسة على قواعد دخول تحد من أنواع المركبات التي يمكن عرضها ، على سبيل المثال السيارات الكلاسيكية ، القضبان الساخنة ، الطراز الفردي (كورفيت ، باكارد ، موستانج ، إلخ) ، نوع السيارة (عربات المحطة ، شاحنات البيك أب ، العلامات التجارية اليتيمة.

قسم أكاديمية الصيانة

يمثل الاستثمار في منطقة الخدمة لمتجر سيارات أو متجر خدمة جزءًا كبيرًا من نفقاتها الإجمالية. في كل من المباني الجديدة والمحولة ، يمكن لأخطاء التخطيط أن تقوض بشكل دائم ربحية عمليات الخدمة ورضا العملاء. يمكن أن تنشأ أخطاء إذا لم يكن هناك تنسيق كافٍ بين المركبات المراد صيانتها وعمليات الخدمة ومعدات الورشة وطريقة وضع أرضية وجدران وسقف قاعة الورشة.

تتمثل مهمة تخطيط ورشة العمل في منع مثل هذه الأخطاء وإنشاء الأساس الأمثل. يشرح هذا المستند المبادئ الأساسية التي تنطبق عند التخطيط لورش عمل صيانة المركبات بواسطة

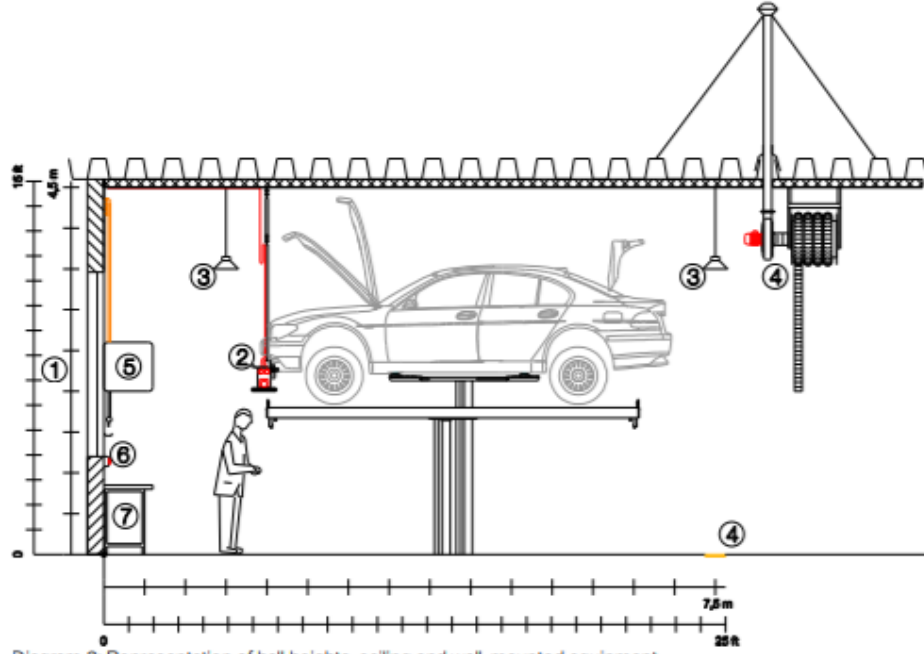
BMW Group Service.

يتم وصف جميع جوانب كيفية تكوين ورشة عمل للسيارات على أساس الاحتياجات بشكل منهجي وبالتفصيل. يتم عرض الموقع والحجم والمعدات التقنية وواجهات المبنى لجميع الوحدات الوظيفية كأساس BMW ومعدات الورش الخاصة بمجموعة BMW المعتادة. تستخدم سيارات مجموعة لتصميم المجالات الوظيفية وأماكن العمل الفردية. سيمكن دليل تخطيط ورشة العمل أصحاب المباني ومخططي ورش العمل والمهندسين المعماريين ومخططي الخدمات الهندسية ومحلي الإجهاد من منذ البداية. يمكن استدعاء التفاصيل أو BMW الاستفادة من نتائج تخطيط ورشة خدمة تصميم وحدات وظيفية كاملة وفقًا للمتطلبات. إن تطبيق مبادئ التخطيط هذه بشكل منهجي سيقطع في مواقف BMW شوطًا طويلاً نحو تعزيز التفاعل السلس بين تكنولوجيا خدمة ومركبات مجموعة ورش العمل اليومية. أخيرًا وليس آخرًا ، تلعب جوانب السلامة المهنية والمريح للتخطيط دورًا رئيسيًا في تحفيز موظفي الخدمة وتشجيعهم على الأداء الجيد. لا تغطي مبادئ التخطيط هذه العوامل الخاصة بالبلد (مثل المناخ ، والقواعد التي تحكم تنفيذ المباني ، والتوجيهات ، ومواصفات السلامة). يجب أن يأخذ المخططون المحليون أي اختلافات من هذا القبيل في الاعتبار. أبعاد غرف العمل ، BMW والغرف الملحقة التي تمت مناقشتها أدناه مخصصة لمؤسسة خدمة صغيرة في مجموعة وبالتالي يجب اعتبارها بشكل أساسي الحد الأدنى من المتطلبات. جميع البيانات والأبعاد الواردة في دليل التخطيط لورشة العمل صحيحة وصالحة وقت النشر. لكن،

يجب دائمًا طلب أحدث الخطط من الشركة المصنعة قبل البدء في التخطيط التفصيلي

سيتم تحديث دليل تخطيط ورشة العمل بشكل مستمر. أحدث إصدار ملزم دائمًا

المتطلبات العامة لمنطقة الورشة:



الحد الأدنى لارتفاع القاعة (حسب الوظيفة)

بين موقعي عمل ، ارتفاع 200 سم ، خطوط تغذية لـ LAN مصباح مؤشر الطاقة مع اتصال 2 (ذات تصميم مرن بطول قسم قابل للتعديل LAN تعديل الطول مع نوابض غاز 40 سم ، خيوط شرائط ضوئية (بزوايا قائمة لخط الوسط للمركبة ، على طول مساحة العمل بأكملها ، ارتفاع 3 350 سم) 4

شفاط انبعاث العادم (مركب على السطح بارتفاع 400 سم من الأرضية).

توريد زيت التشحيم والتخلص منه 6

7 (، ارتفاع 120 سم من الأرضية LAN كهرباء ، هواء مضغوط وشبكة) مجاري عتبة النافذة

Function	Clear height in cm	Clear height in feet (app.)
Repair stand	330	11
Piston-type, scissor-type or post-type hoist	450	15
Ancillary and storage room	240	8
Programming and SEG/ACC	240	8

Technical equipment:

Power indicator lights	Unit	
Voltage	V	240/110, 400/440
Frequency	Hz	50/60
Compressed air	mm	Inner diameter at least 8
Network outlets		Dätwyler Unipatch modular S2/8 (at least Cat6) Quante RJ 45 Modular Qmax (at least Cat6)
Lighting		
Lighting	Unit	
Mechanical workshop	lux	800
Service advice	lux	800
Body	lux	800
Painting area	lux	1000
Programming area	lux	500
Units compartment (Unit repair)	lux	500
Ancillary rooms	lux	300

If required, install additional light strips along vehicle's centreline outside the vehicle's contours (incl. with doors open).

Roof passages:

Required for exhaust emission extractors, for painting booths and for welding smoke and grinding dust extractors.

Planning procedure	Responsible
Defining roof passages	Workshop service
Defining size	Workshop service
Defining exact location	Client

Execution procedure	Responsible
Preparing the roof opening	Client
Preparing the necessary anchor points	Client
Defining the minimum height of extractor pipes	Client
Preparing the extractor pipe with roof collar and deflector hood	Workshop service
Preparing the anchor cables	Workshop service
Roof seal	Client



Fig. 1: Wall-mounted equipment.

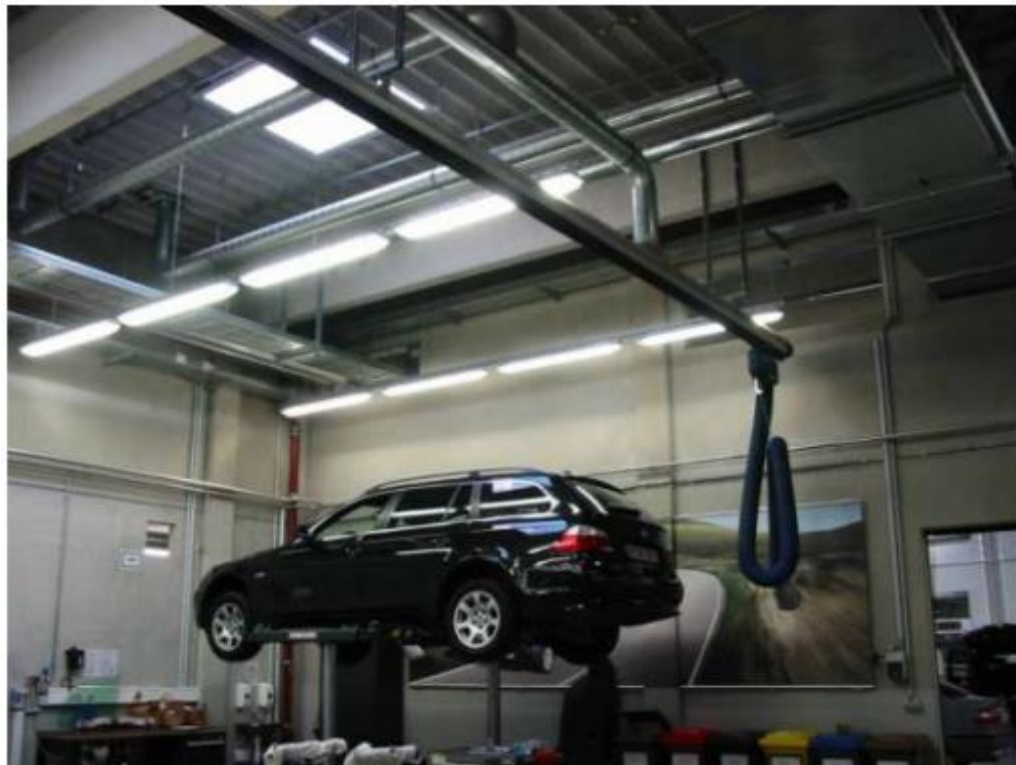
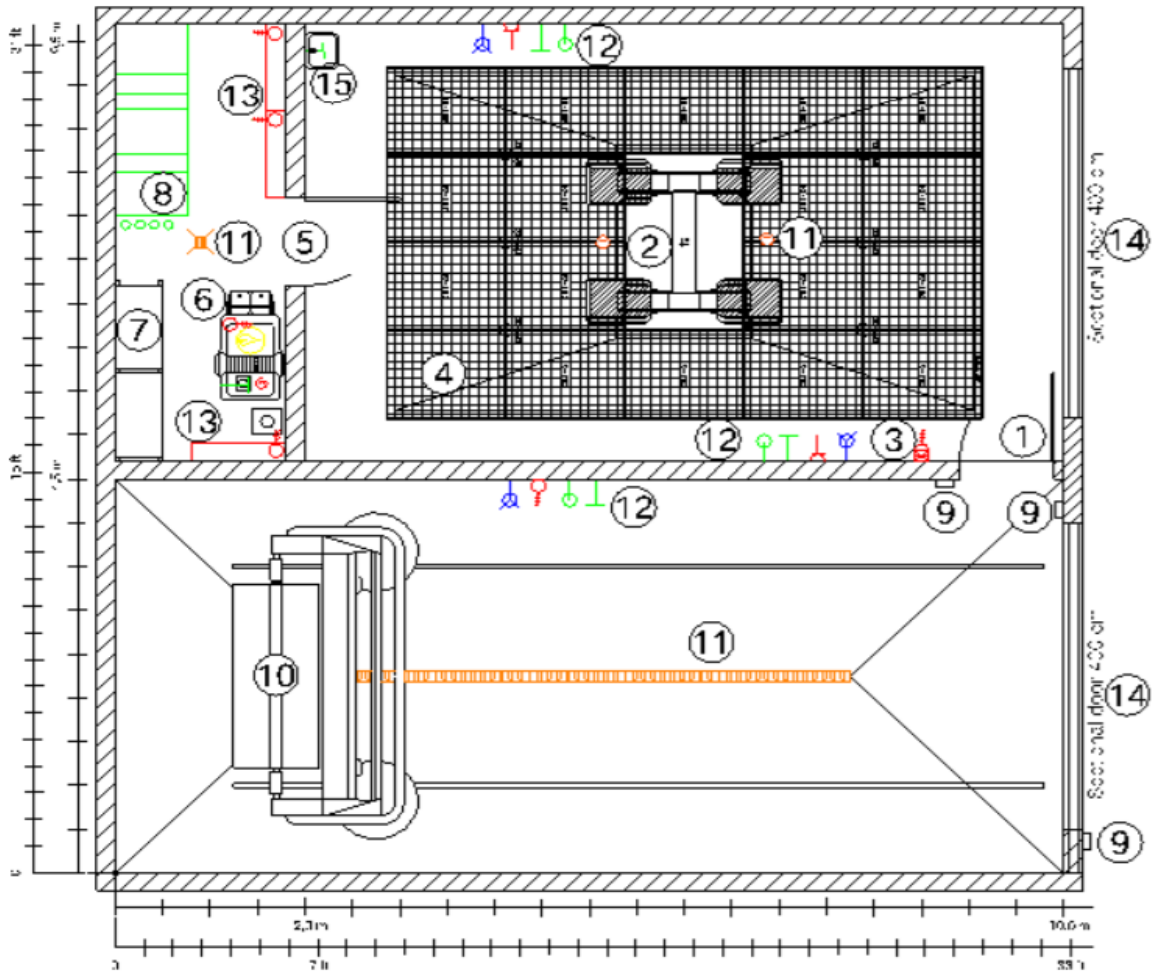


Fig. 2: Ceiling-mounted equipment.

غسيل سيارات البوابة

صالة منفصلة لغسيل هياكل السيارات. مناسب أيضًا للغسيل السفلي مع الملحقات المناسبة. يجب أن تتوافق إصدارات غسيل السيارات في بوابة الخدمة الذاتية التي يديرها العميل مع التشريعات الخاصة (مثل الموظفين المشرفين). كقاعدة عامة ، يتم غسل السيارة قبل التسليم للخدمة ، وذلك لاكتشاف أي تلف في الطلاء في الوقت المناسب.

مدة الغسيل حوالي 10 دقيقة / سيارة. قد يكون غسيل السيارات في البوابة استثمارًا مفيدًا إذا كان الغسيل اليدوي مكلفًا للغاية أو أبطأ من 6 سيارات / ساعة. الغسيل في مغسلة سيارات البوابة يستهلك كمية أقل من الماء مقارنة بالغسيل اليدوي. يمكن لغسيل السيارات الناقلة أن يتعامل مع حوالي 50 سيارة / ساعة ، وبتكلفة أربعة أضعاف ، وهي جديرة بالاهتمام فقط في حالة الاستفادة من السعة الكافية.



تحضير السيارة

أماكن عمل لتجهيز المركبات الجديدة والسيارات المستعملة والمركبات قبل زيارة الورشة أو بعدها. يجب أن تكون القاعة بالقرب من مغسلة السيارات أو القاعة متعددة الوظائف ، بحيث يمكن تحضير المركبات المغسولة حديثاً مباشرة. يجب ألا تكون حجرة العمل الخاصة بإعداد السيارة في الورشة ، وذلك لتجنب التلوث في السيارة. بغض النظر عن الظروف الجوية ، يجب أن يكون هناك اتصال بمنطقة صالة عرض السيارة وبتوصيل السيارة الجديدة من حجرة العمل لتجهيز السيارة. يمكن أن يتم ذلك في المبنى أو في الخارج مع حماية الطقس (السقف).

مع وقت غسيل يبلغ 10 دقائق / مركبة في غسيل سيارة البوابة ووقت التحضير اللاحق تقريباً 20 دقيقة / مركبة ، 2 إلى 3 أماكن عمل كافية لإعداد السيارة ، من أجل تلبية استمرارية غسيل سيارة البوابة. يلزم وجود مكان عمل واحد على الأقل لتجهيز السيارة في حالة استخدام صالات الغسيل مع أحواض اليد .

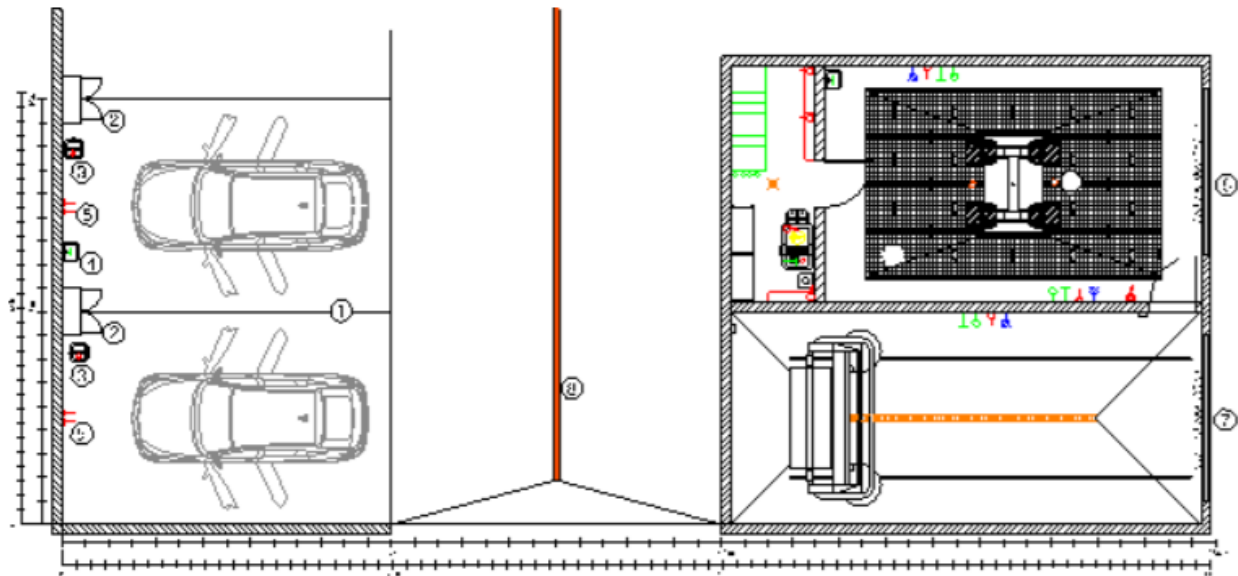


Diagram 8: Schematic diagram of workbay for vehicle preparation after a portal car wash.

• ملحوظة :

يوصى بإضاءة الغرفة من 900 إلى 1000 لوكس، من أجل التمكن من التعرف بشكل أفضل على الأضرار التي قد تلحق بسطح السيارة أثناء تحضير المركبات الجديدة.

مانعلا نزل لاق يمكن تصميم الأرضية كسطح خرساني، مضغوط كيميائياً، R1

المعاير

موقف سيارة

1-1 مواقف سيارات بالشارع:

وقوف السيارات في الشارع يعني وقوف السيارات على جوانب الشارع نفسه.

الأنواع الشائعة لوقوف السيارات في الشارع مذكورة أدناه

يعتمد هذا التصنيف على الزاوية التي تقف بها السيارات فيما يتعلق بمحاذاة الطريق. وفقًا لـ IRC ، يتم أخذ الأبعاد القياسية للسيارة على أنها 5×2.5 متر وذلك للشاحنة 3.75×7.5 متر.

• الركن الموازي

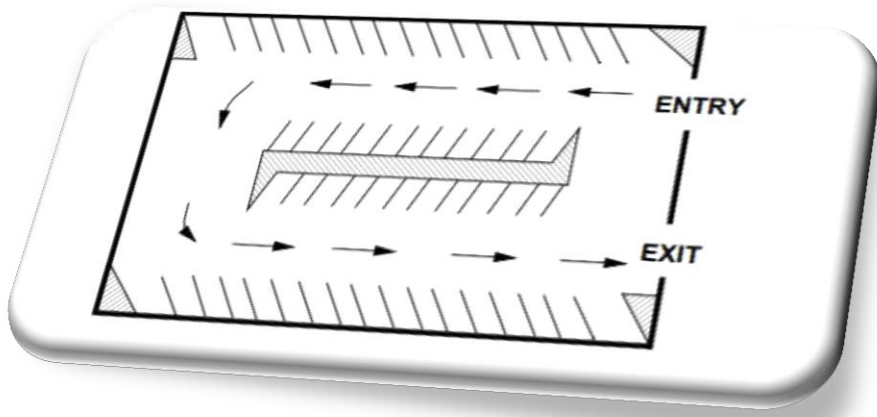
السيارات متوقفة على طول الطريق. هنا لا توجد حركة للخلف أثناء وقوف السيارة أو عدم وقوفها. وبالتالي ، فهي أكثر مواقف السيارات أمانًا من منظور الحوادث. ومع ذلك ، فإنه يستهلك الحد الأقصى لطول الرصيف ، وبالتالي لا يمكن إيقاف سوى حد أدنى من المركبات لطول رصيف معين. ينتج عن طريقة الوقوف هذه أقلعائق لحركة المرور الجارية على الطريق نظرًا لاستخدام أقل عرض للطريق. الطول المتاح للوقوف N ، عدد المركبات ، $L = N / 5.9$

• 30° - كراج

في موقف للسيارات بدرجة ثلاثين درجة ، تقف المركبات عند 30 درجة بالنسبة إلى محاذاة الطريق. في هذه الحالة ، يمكن إيقاف المزيد من المركبات مقارنة بالركن الموازي ، كما أن هناك قدرة أفضل على المناورة. التأخير الناتج عن حركة المرور يكون أيضًا في حده الأدنى في هذا النوع من مواقف السيارات

موقف سيارات خارج الشارع

في العديد من المراكز الحضرية ، يتم تخصيص بعض المناطق حصريًا لوقوف السيارات والتي ستكون على بعد مسافة ما من التدفق الرئيسي لحركة المرور. يشار إلى هذا الموقف باسم وقوف السيارات بعيدًا عن الشارع. قد يتم تشغيلها من قبل الوكالات العامة أو الشركات الخاصة. يكون التصميم النموذجي لوقوف السيارات بعيدًا عن الشارع مثل متطلبات وقوف السيارات.

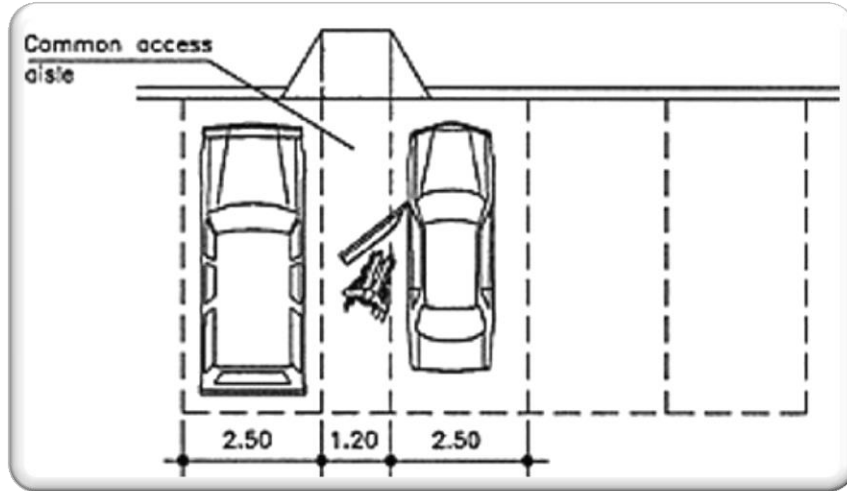


هناك بعض المتطلبات الدنيا لوقوف السيارات لأنواع مختلفة من المباني. للسكنى مساحة الأرض التي تقل عن 300 متر مربع تتطلب فقط مساحة لوقوف السيارات. لمنطقة قطعة الأرض السكنية من 500 إلى 1000 متر مربع ، يجب حجز ربع المساحة المفتوحة كحد أدنى لمواقف السيارات.

قد تتطلب المكاتب مساحة واحدة على الأقل لكل 70 مترًا مربعًا كمساحة لوقوف السيارات. تكفي لـ 10 مقاعد في مطعم حيث تحتاج المسارح وقاعات السينما إلى الاحتفاظ بمقعد واحد فقط مساحة لوقوف السيارات لـ 20 مقعدا. وبالتالي ، تختلف متطلبات وقوف السيارات باختلاف استخدامات الأراضي مناطق.

ملاحظات:

1. في بلدنا المباني العامة ، كل 50 مترًا مربعًا يتم تخصيص مكان واحد لوقوف السيارات ومباني المكاتب ، كل 70 مترًا مربعًا ، يتم تخصيص مكان واحد لوقوف السيارات.
2. يحتاج الأشخاص ذوو الاحتياجات الخاصة للسيارة إلى مساحة أكبر, كما هو موضح في الصورة.

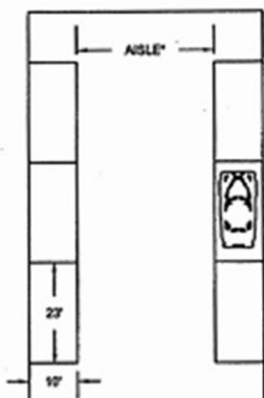


3. يوضح الجدول التالي قياسات كل مكان لوقوف السيارات كزاوية مستخدمة في كل من حارة أو حارتين.

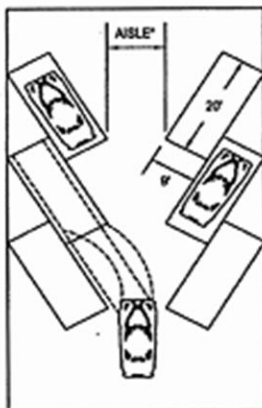
ATTACHMENT "A-1"

REQUIRED STANDARDS FOR LARGE CARS
AISLES AND SPACES FOR VARIOUS ANGLES OF PARKING

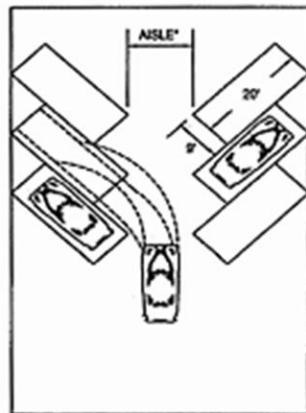
Angle of Parking (in degrees)	Stall Width Feet	Stall Depth Feet	Aisle Width - Feet	
			1-Way	2-Way
0	10	23	12	20
30	9	20	12	20
45	9	20	14	22
60	9	20	18	24
90	9	20	25	25



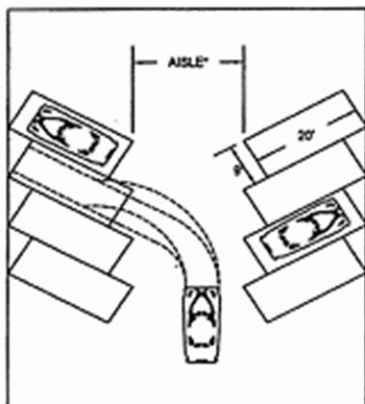
0 DEGREE/PARALLEL
AISLE WIDTH: ONE WAY - 12'
TWO WAY - 20'



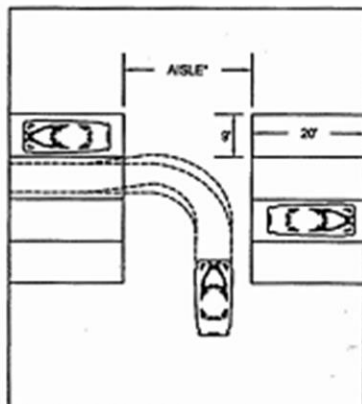
30 DEGREE ANGLE
AISLE WIDTH: ONE WAY - 12'
TWO WAY - 20'



45 DEGREE ANGLE
AISLE WIDTH: ONE WAY - 14'
TWO WAY - 22'



60 DEGREE ANGLE
AISLE WIDTH: ONE WAY - 18'
TWO WAY - 24'



90 DEGREE ANGLE
AISLE WIDTH: ONE WAY - 25'
TWO WAY - 25'

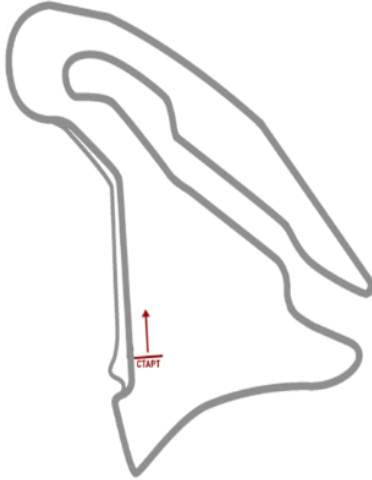
ساحة تدريب وحلبة سباق سيارات

سباق السيارات (المعروف أيضًا باسم سباق السيارات ، أو سباق السيارات ، أو سباق السيارات) هو رياضة سيارات تتضمن سباقات السيارات من أجل المنافسة.

أمثلة (دراسة حالة):

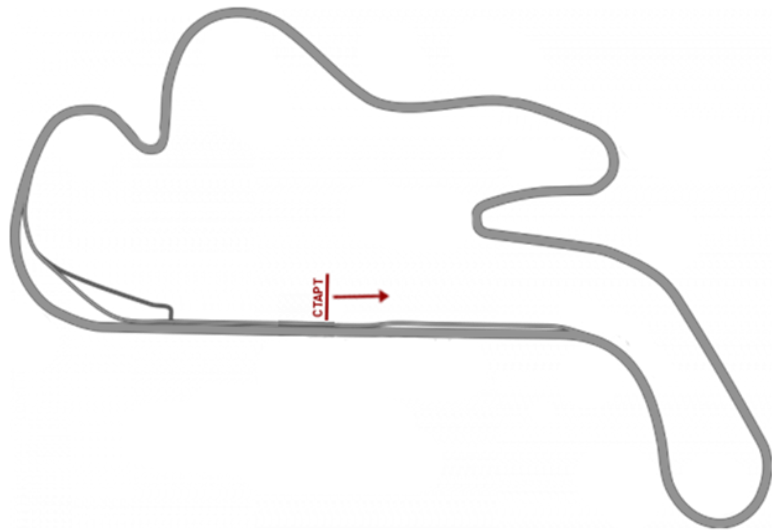
1) Never many core

-Tall - 2 KM / width - 7 M

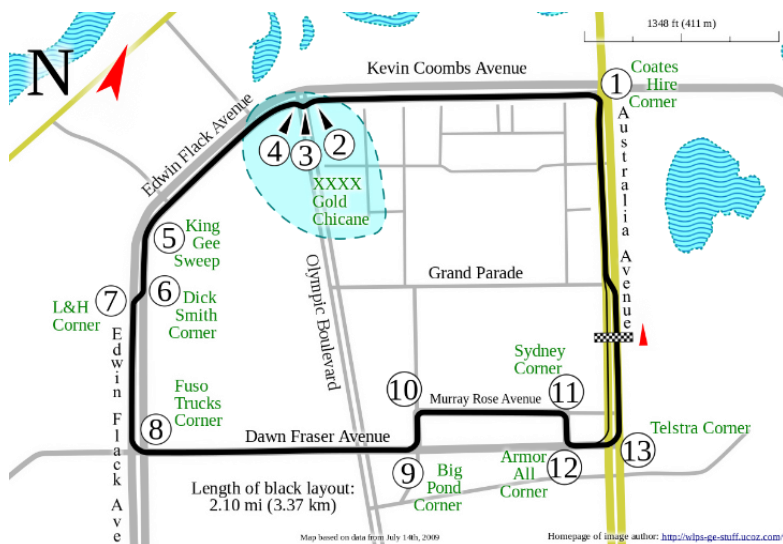
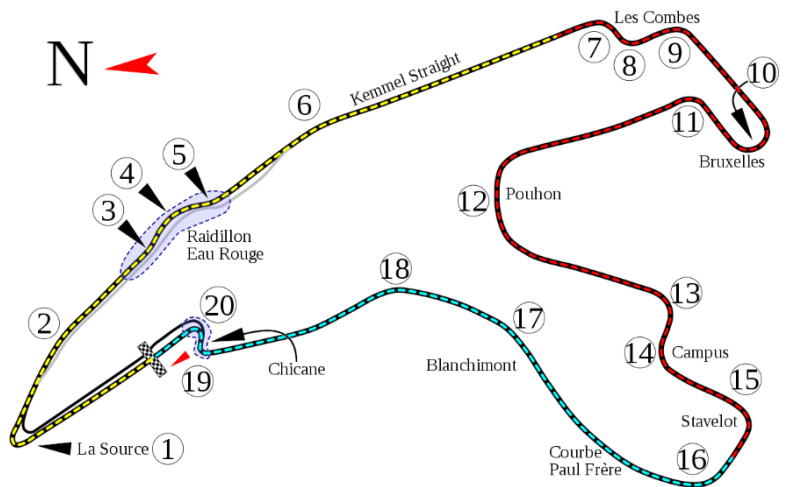
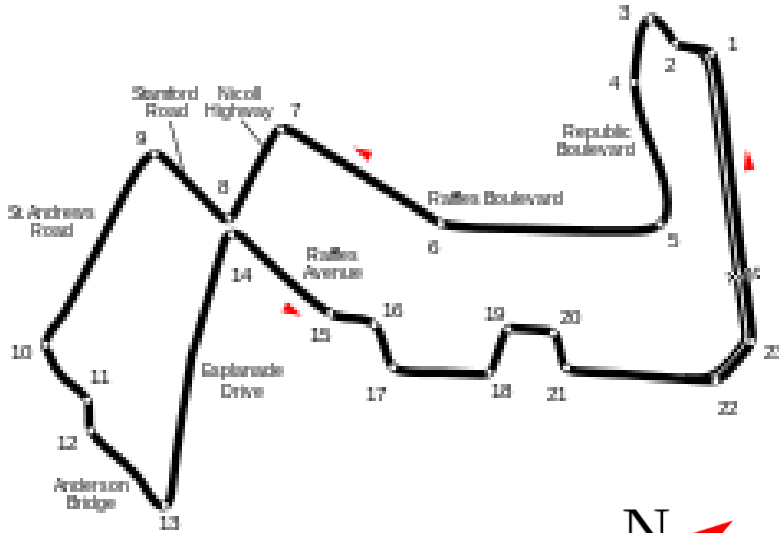


2) Feleb island

-Tall - 4.4 KM

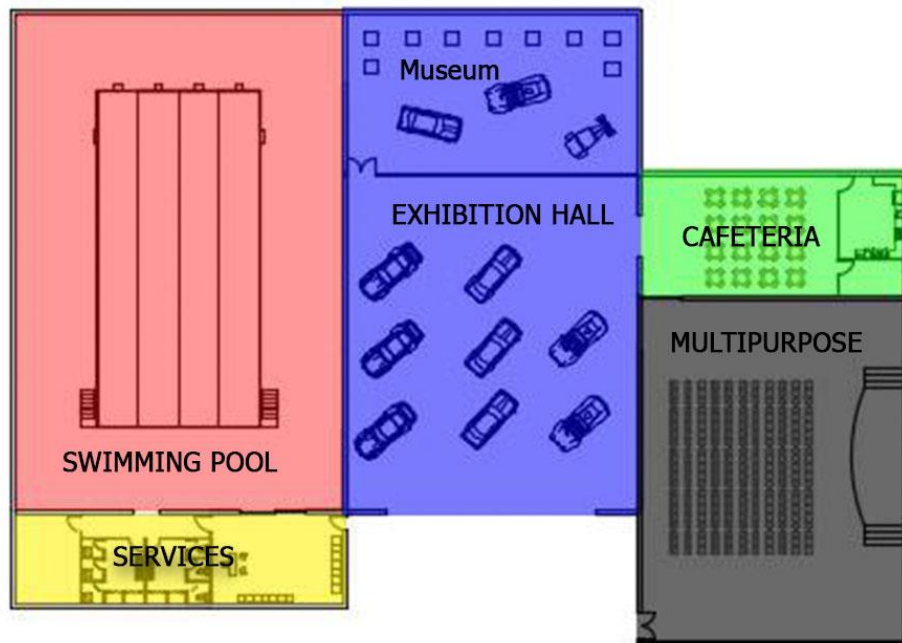


And there are some examples to know how to draw it :



Recreational spaces:

{ Suggested plan }



صالات العرض والداخلية

تبلغ المساحة الإجمالية للسيارة الجديدة حوالي 40-45 مترًا مربعًا.

تبلغ مساحة العرض لكل سيارة حوالي 24 مترًا مربعًا بالإضافة إلى أن الحد الأدنى للمسافة بين السيارات هو 1.7 مترًا أقل مساحة لكل سيارة في صالة العرض:

المساحة الإجمالية للمعرض = 725 م 2

المساحة المطلوبة لكل سيارة 40-45 م 2

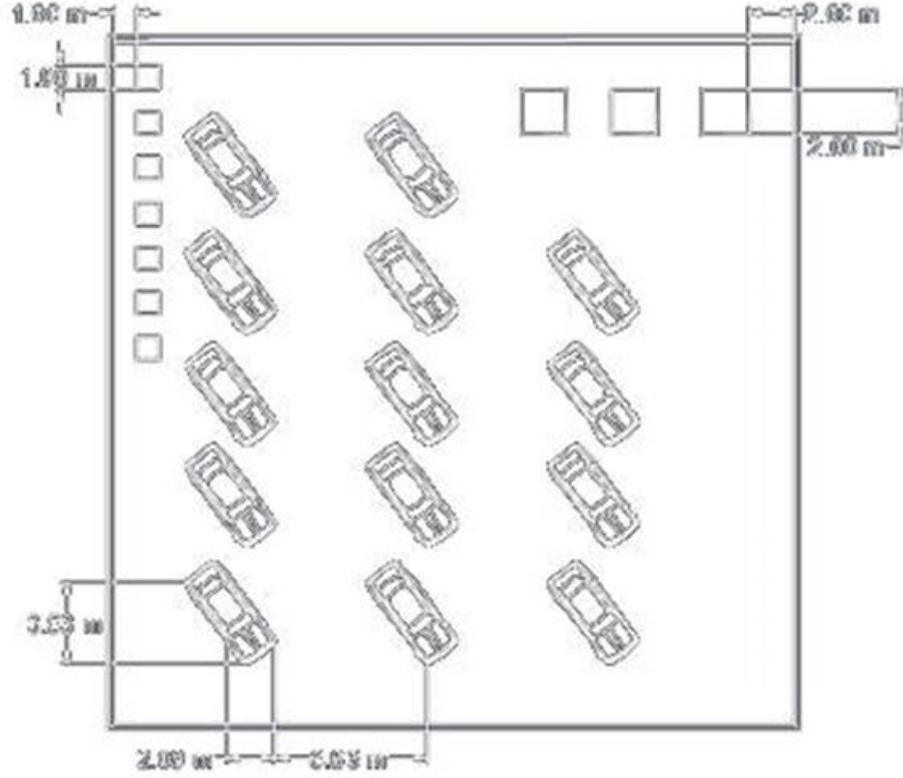
مثال: إذا قدمنا ما يقرب من 15 سيارة ، فنحن بحاجة إلى مساحة $45 * 15 = 675$ مترًا مربعًا

بالإضافة إلى مناطق الانتظار حوالي 50 مترًا مربعًا ثم المساحة الإجمالية $627 + 50 = 725$ مترًا مربعًا.



المتحف لعرض القطع الثمينة والنادرة لما لها من خصوصية وأهمية. يفضل وضعها في المركز لتشكيل مغناطيس وتكون مفتوحة للأنشطة المختلفة.

أن تكون أرضية المعرض من مواد صلبة تتحمل وزن السيارة. 7- يجب أن تكون مقاومة للمواد الكيميائية المستخدمة في التنظيف - يجب أن تكون الإضاءة كافية ولا تغير لون السيارة الأساسية.



الصالة الخارجية - العرض الخارجي

لا يختلف العرض التقديمي في الخارج اختلافاً جوهرياً عن العرض التقديمي داخل المبنى.

إن وجود مصدر الضوء متغير ولكنه معروف (السماء). تحتاج شاشات العرض إلى حامل وقد تحتاج إلى حماية. يجب وضعها في مكان محدد للرؤية ورؤيتها بالتسلسل.

• العرض المؤقت:

من أجل تحقيق الهدف المؤقت هو تسهيل سرعة انتقال الزائر من مكان إلى آخر مع السماح لعينه بالانتقال من مكان إلى آخر حتى تستمتع بمشاهدة أكبر العناصر الممكنة في زيارة واحدة.

• العرض الدائم:

يجب مراعاة الاحتياجات الخاصة للعرض العام والعرض التقديمي للمتخصصين وأن الفراغ متوفر في بعض المعارض.

صالة متعددة الاغراض

بينما تتميز بيئة الشركات الحديثة بالعديد من أنواع المساحات المختلفة للاجتماعات من أنواع مختلفة - قاعات مجالس الإدارة ، وغرف مؤتمرات الفيديو ، وغرف الاجتماعات ، وحتى القاعات - لا تزال هناك مواقف خاصة تتطلب قدرًا معينًا من المرونة. سرعان ما أصبحت الغرف متعددة الأغراض سمة من سمات معظم بيئات الشركات بسبب قدرتها على التحول بسرعة لأغراض مختلفة. في الواقع ، ربما تكون "غرف المحولات" اسمًا أكثر ملاءمة لهذه المساحات الخاصة.

يمكن استخدام هذه الغرف كمساحات اجتماعات ، أو مكانًا كبيرًا للأحداث الحية ، أو مؤتمرًا صحفيًا ، أو ربما كمساحة تدريب - وعادةً ما تحتوي على 2-3 جدران فاصلة.



بينما تتميز بيئة الشركات الحديثة بالعديد من أنواع المساحات المختلفة للاجتماعات من أنواع مختلفة - قاعات مجالس الإدارة ، وغرف مؤتمرات الفيديو ، وغرف الاجتماعات ، وحتى القاعات - لاتزال هناك مواقف خاصة تتطلب قدرًا معينًا من المرونة.

سرعان ما أصبحت الغرف متعددة الأغراض سمة من سمات معظم بيئات الشركات بسبب قدرتها على التحول بسرعة لأغراض مختلفة. في الواقع ، ربما تكون "غرف المحولات" اسمًا أكثر ملاءمة لهذه المساحات الخاصة.

يمكن استخدام هذه الغرف كمساحات اجتماعات ، أو مكانًا كبيرًا للأحداث الحية ، أو مؤتمرًا صحفيًا ، أو ربما كمساحة تدريب - وعادةً ما تحتوي على 2-3 جدران فاصلة.

مركز سيارات Lemay

• المقدمة:

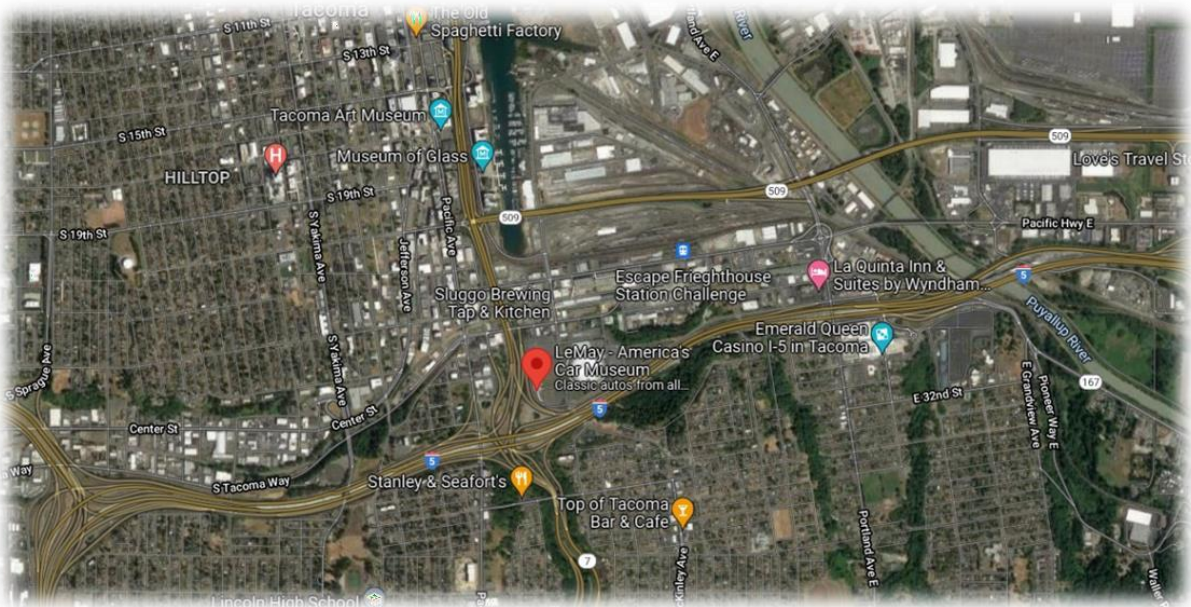
مركز سيارات (Lemay) هو مركز لصيانة وصالت عرض السيارات الداخلية والخارجية ومتحف للسيارات ونادي عضوية صغير مع بعض المرافق الأخرى مثل المطعم وغرف المحاضرات وغرفة الاجتماعات والمنطقة الإدارية .



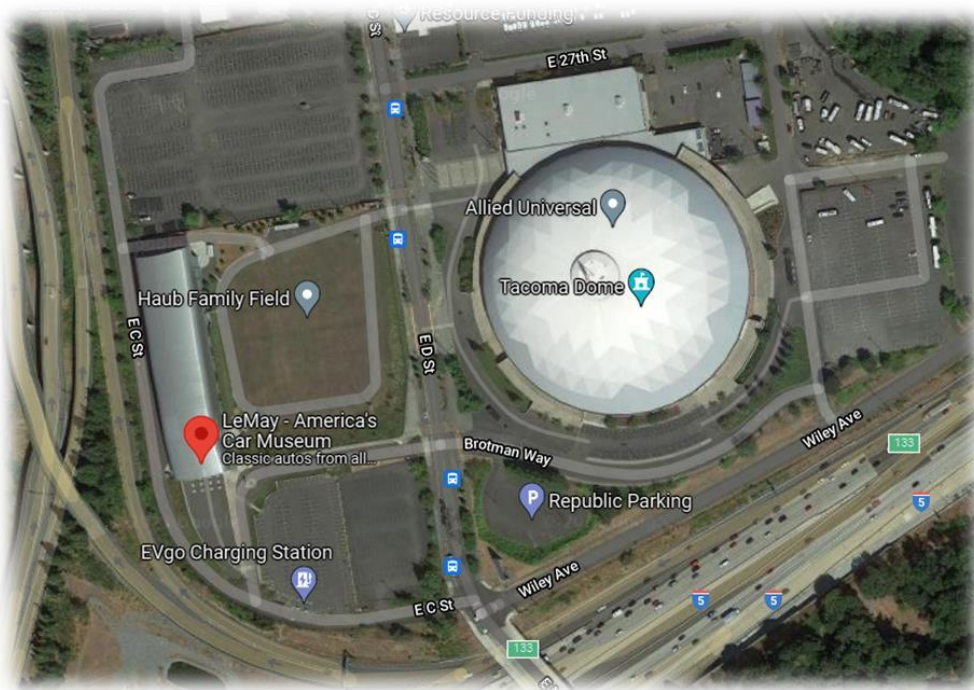
الشكل 1 :صورة توضح المشروع اثناء انشائه.

• الموقع:

يقع مركز سيارات (Lemay) في والية تاكوما في الولايات المتحدة بجانب مبنى القبة الجامعي و تبلغ مساحته 165000 قدم مربع وصمم لاحتفال بعائلة حب أمريكا بالسيارات من قبل شركة (LARGE Architecture) في العام 2012.



الشكل 2 : صورة توضح موقع المشروع العام.



الشكل 3 : صورة توضح موقع المشروع بجانب القبة.

فكرة المشروع

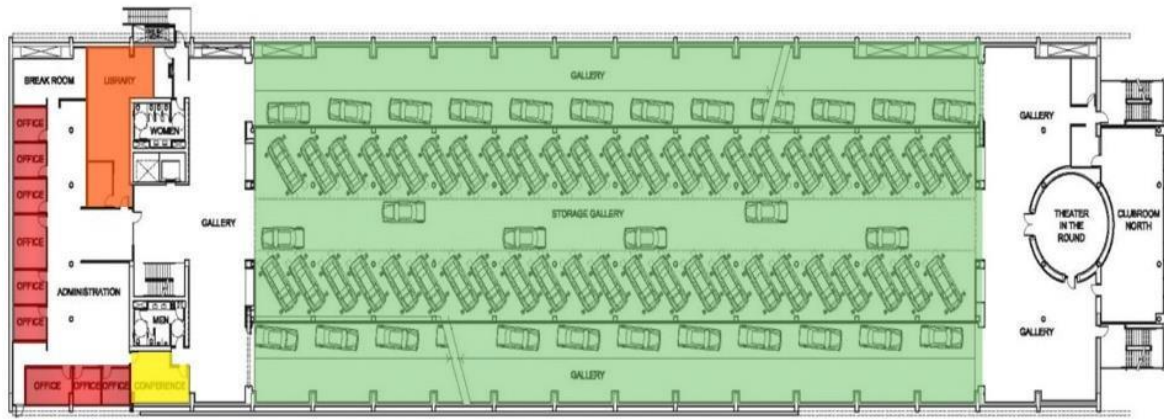
كانت الفكرة في المبنى ، والتي أراد المهندس المعماري نقلها ، هي تعزيز الشعور الكلاسيكي للزائر داخل المبنى ، والذي يمثل السقف الخشبي والطيات فيه.



الشكل 4 : صورة توضح فكرة المشروع.

مخططات المشروع

المقاطع الفقية الطابق الرضي و يتكون من معرض السيارات الداخلي و مكاتب و قاعة الاجتماعات و مكتبة صغيرة.



LEVEL B1

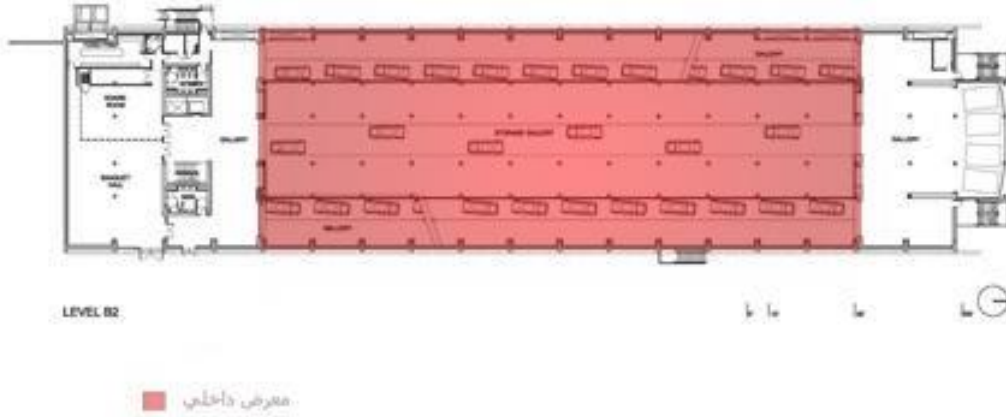


- مكاتب
- مكتبة
- قاعة اجتماعات
- معرض سيارات داخلي

الشكل 5 : صورة توضح مخطط الطابق الارضي.

■ الطابق الاول:

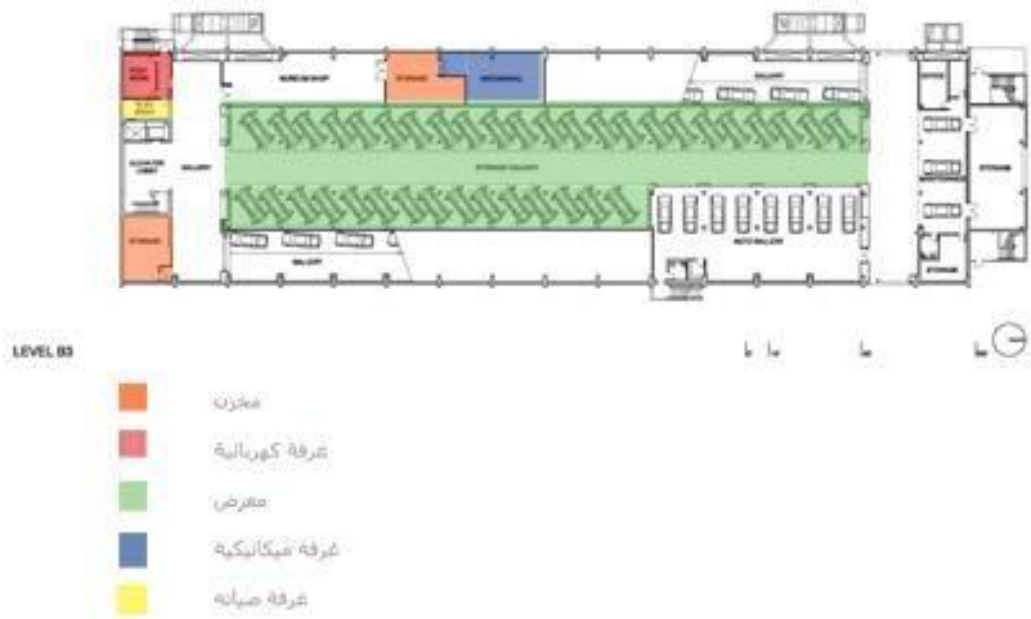
و يتكون من معرض السيارات الداخلي.



الشكل 6 : صورة توضح مخطط الطابق الاول.

■ الطابق الثاني:

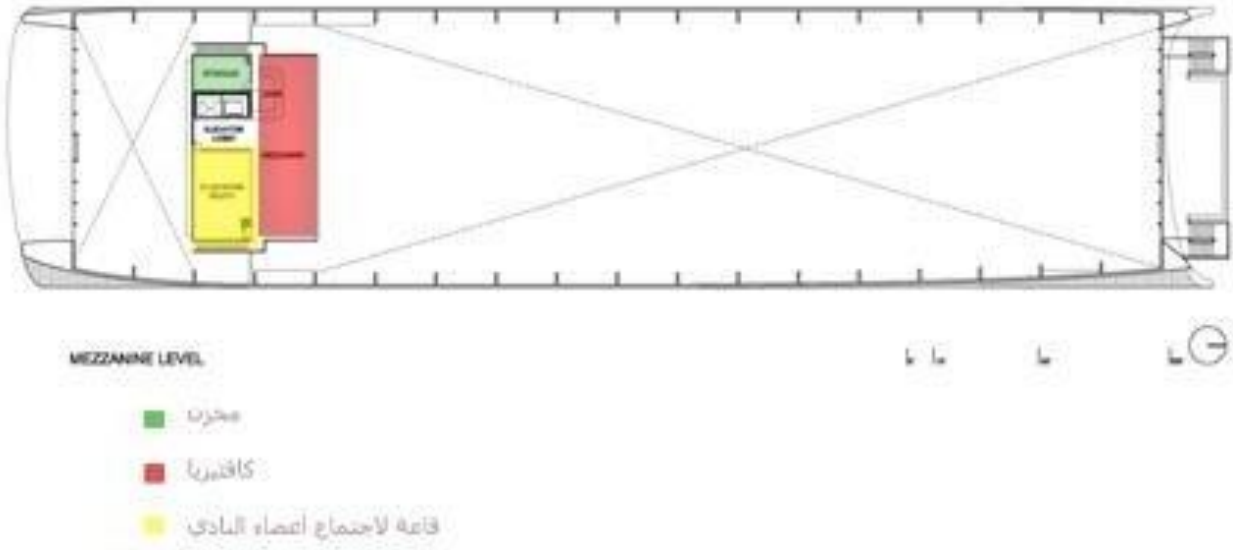
و يتكون من الغرفة الكهربائية و الميكانيكية و غرف الصيانة و مخزن و معرض.



الشكل 7 : صورة توضح مخطط الطابق الثاني

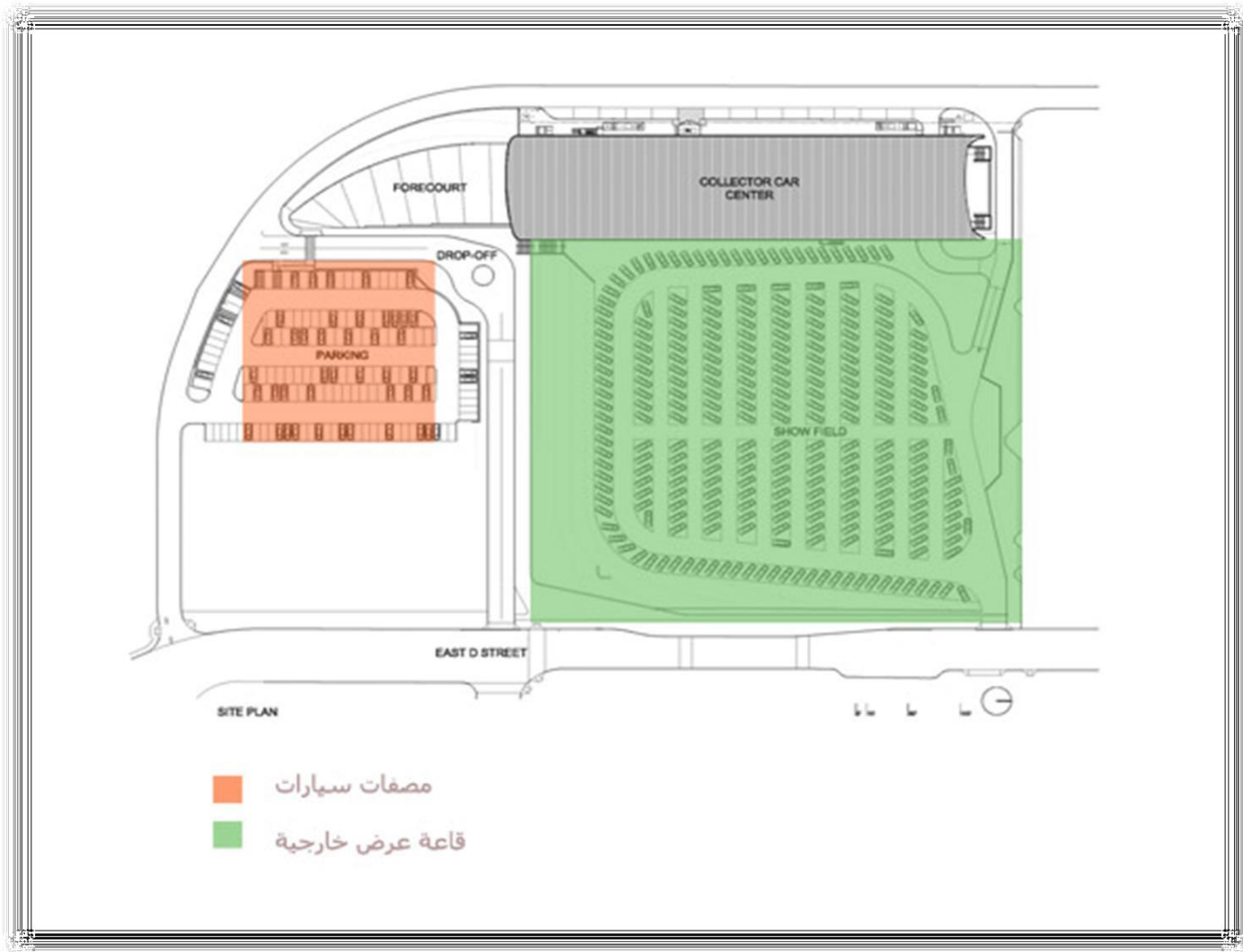
الطابق الثالث:

و يتكون من مخزن و كافيتيريا و قاعة اجتماع النادي.



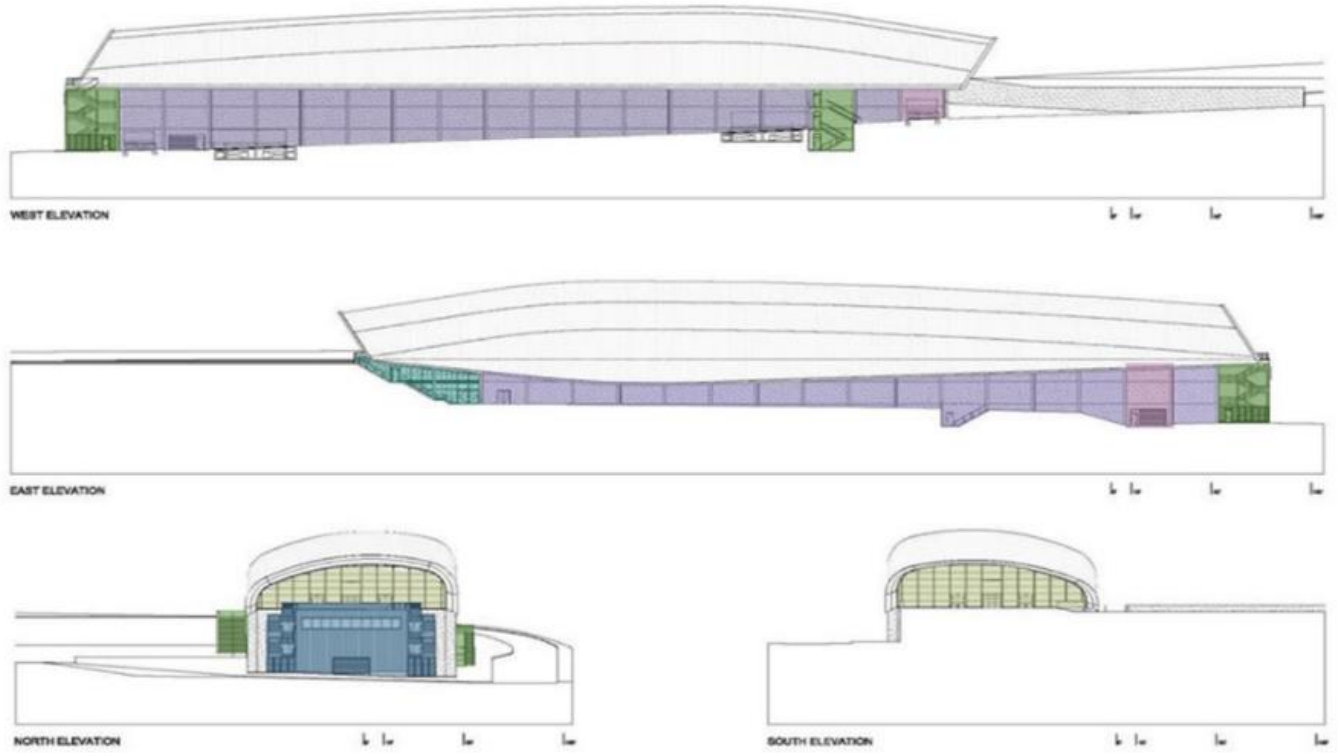
الشكل 7 : صورة توضح مخطط الطابق الثاني.

الموقع العام



الشكل 8: صورة توضح مخطط الموقع العام

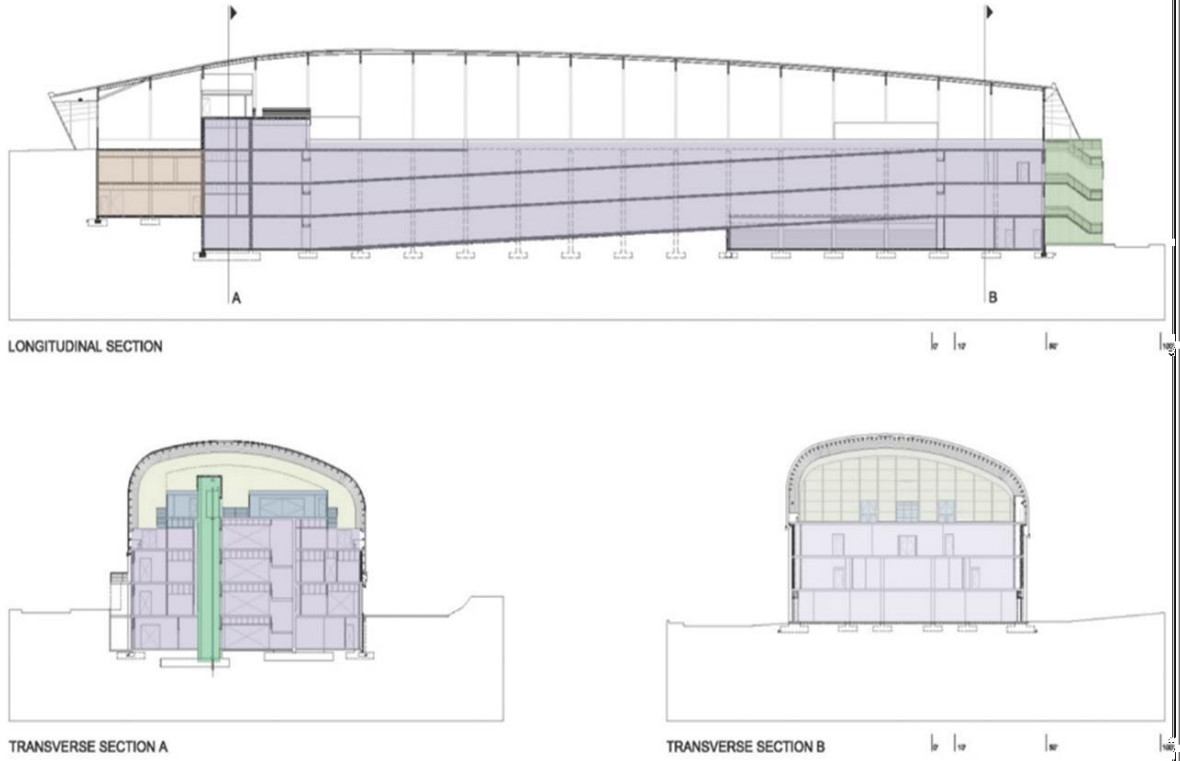
الواجهات الخارجية



الشكل 9 : صورة توضح الواجهات الخارجية للمشروع.

المقاطع العامودية

كانت الحركة الرأسية باستخدام ساللم أو منحدرات السيارة داخل المبنى.



الشكل 10: صورة توضح المقاطع و الحركة العامودية في المشروع.

المواصفات الفنية للمشروع

المواد: 🚧

تم استخدام هيكل السقف الخشبي خاصة أن مساحة العرض واسعة، الخشب المستخدم مقاوم للحرارة ومطابق للمعايير الزلزالية ، بالإضافة الى ان السقف مغطى بطبقة معدنية للعزل المائي كما يعطي حركة ديناميكية للمبنى.



الشكل 11 : صورة توضح الهيكل النشائي في المشروع.

كما تم استخدام الزجاج في الواجهات الخارجية لإضفاء الشفافية على المبنى والتواصل بين الداخل والخارج.



الشكل 12 : صورة توضح لقطة خارجية لزجاج المشروع

التصميم الداخلي

تم استخدام البقع الضوئية بدرجة لطيفة حتى ال ينعكس الضوء بقوة على السيارات.



الشكل 13 : صورة توضح لقطة داخلية للضائفة في المشروع

كما كانت الأرضية من الإسمنت الغامق حتى تحاكي الشوارع التي كانت تسير عليها السيارات.



الشكل 14 : صورة توضح لقطة داخلية للأرضية في المشروع

مركز سيارات (Porsche)

المقدمة

مركز سيارات بورش يقع هذا المرفق الفريد من نوعه في المنطقة التزا بالتصميم الحضريّة الجنوبية من أتلانتا ، جورجيا ، ويعرض ا والوظائف على حد سواء ويعمل على توفير تجربة ال تضاهي بين جميع العالمت التجارية للسيارات الأخرى في العالم. بالإضافة إلى هندسته المعمارية السّرة، ويدخله 30000 زائر سنويا .

المساحة الجمالية 24155 م.



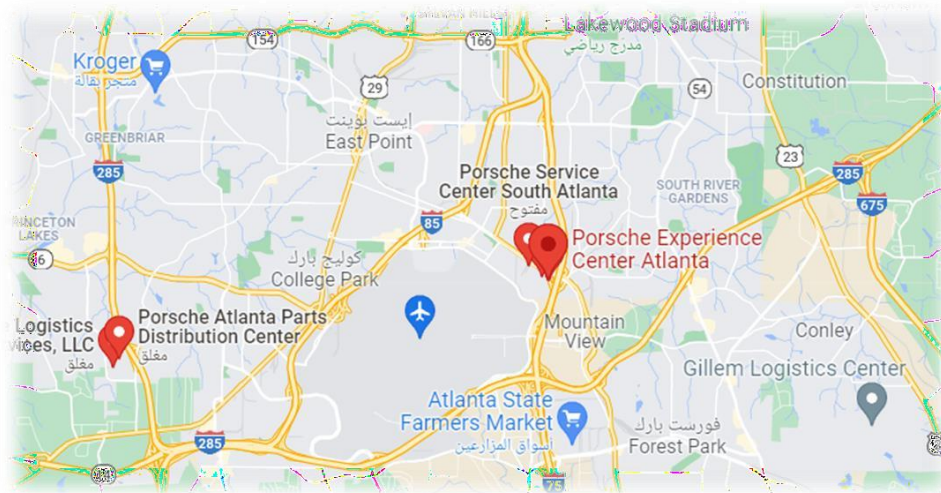
الشكل 15 : صورة توضح لقطة خارجية للمشروع.

الموقع

يقع المسار جزئياً في مقاطعة كاليتون، جورجيا؛ مدينتي أتلانتا وهافيل، بجوار مطار هارتسفيلد جاكسون أتلانتا الدولي. بورش هي أول شركة تنطلق في موقع تطوير "إيروتروبوليس أتلانتا" الذي تبلغ مساحته 130 فداناً، ويقع قبالة 75-ا، في الركن الجنوبي الغربي من بورش.



الشكل 16 : صورة توضح موقع المشروع.



الشكل 17 : صورة توضح موقع المشروع مع المطار .

فكرة المشروع

يتمثل جوهر المفهوم في مسار الأسفلت الخرساني ، الذي يمر عبر مبنى HOK وحوله لمسافة 1 ميل، وكان الهدف الثاني هو فرض العالمية التجارية :فقد استندوا في موادهم إلى ما قد تراه عند الجلوس داخل السيارة .

أهداف ثانوية أخرى:

1. تقديم عروض عمل أكثر من 400 موظف.
2. ميكانيكا التدريس: والتي تجذب السكان المحليين الذين قد ال يكون لديهم أي تطلعات القيادة عالية الالوكتان.



الشكل 18 : صورة توضح المشروع مع المضمار

مخططات المشروع

- المقاطع الفنية:

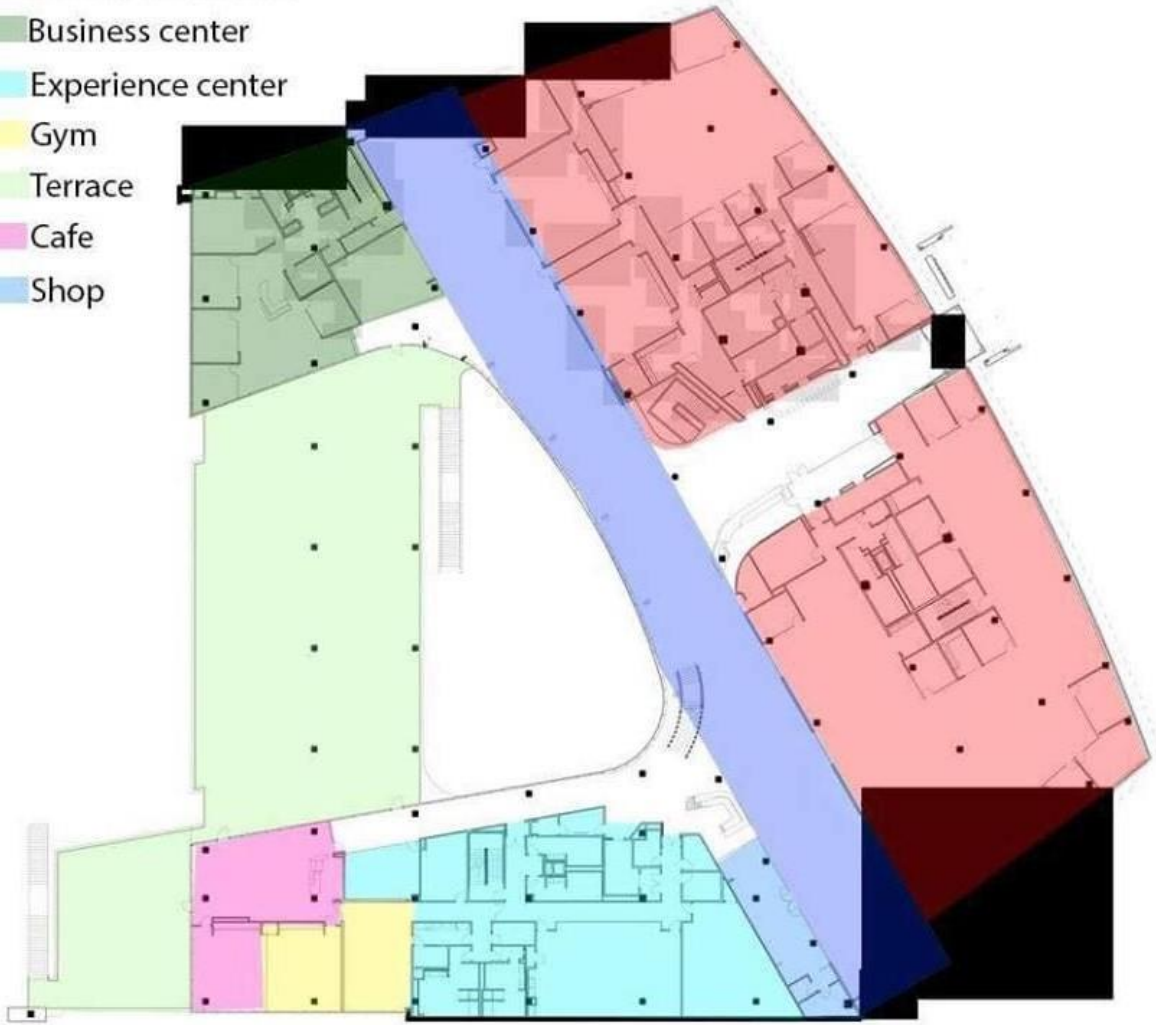
التسوية الاولى



الشكل 19 : صورة توضح مخطط الطابق التسوية.

الطابق الارضي

- Headquarters zone
- Interior showroom
- Business center
- Experience center
- Gym
- Terrace
- Cafe
- Shop



الشكل 20 : صورة توضح مخطط الطابق الارضي

الطابق الاول

- Headquarterters zone
- Business center
- Restaurant and cafe shop

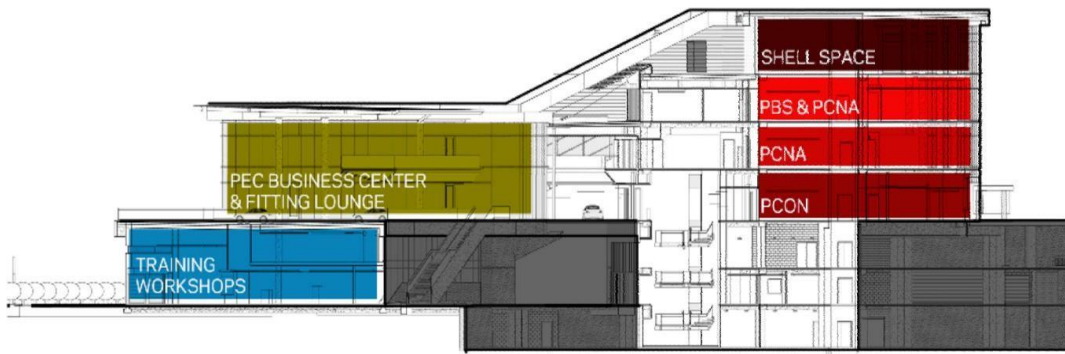


الشكل 21: صورة توضح مخطط الطابق الاول.

الحركة في المشروع



الشكل 22 : صورة توضح الحركة في المشروع.



الشكل 23 : صورة توضح مقطع عمودي للحركة.

اجزاء المشروع الرئيسية

- مسار تطوير السائق :

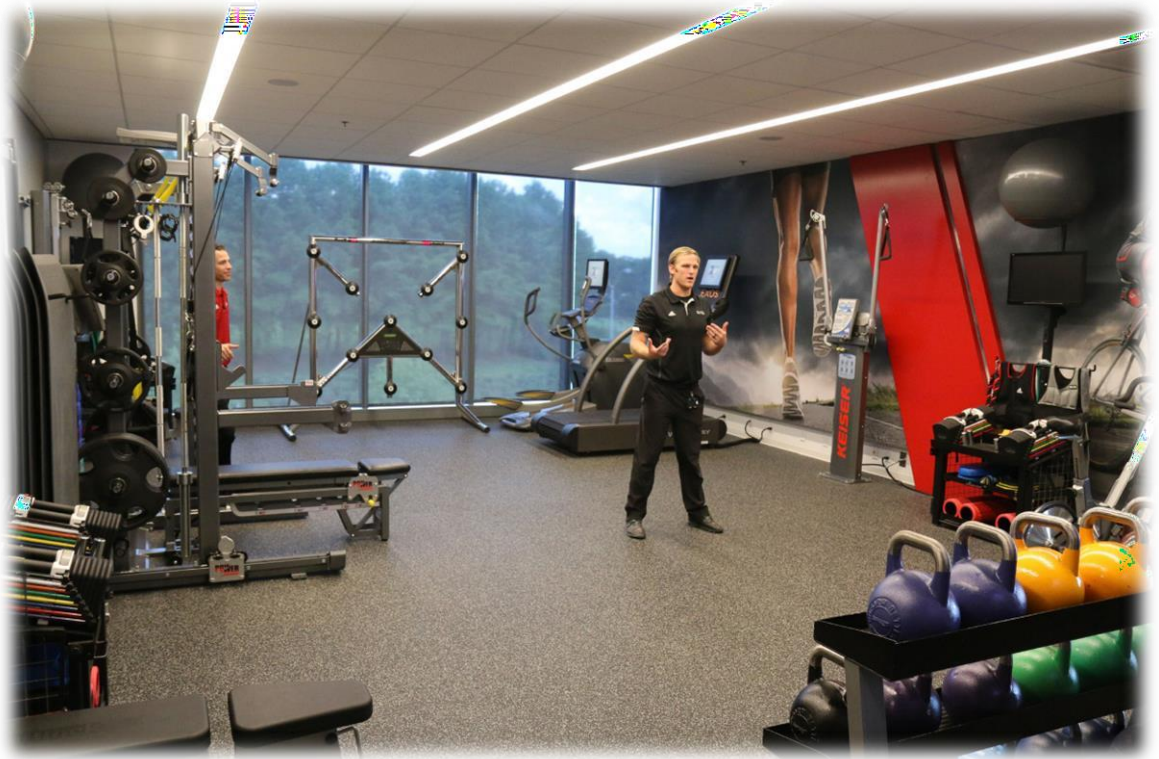
77 مركبة بأسطول واسع من المنتجات الأساسية يمكن للعلاء حجز تجارب قيادة متنوعة من خلال موقع (porschedriving.com)



الشكل 24 : صورة توضح المضمار .

- مركز الأداء البشري

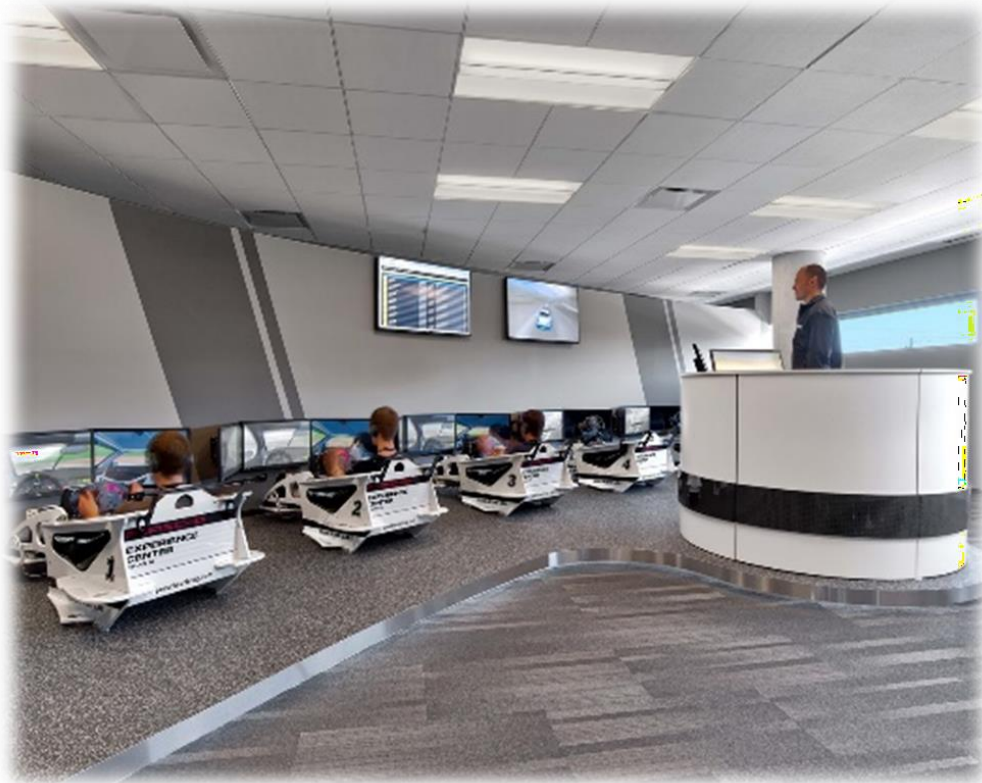
- مختبر علمي رياضي رائد مع مرافق وبرامج ال مثل لها مصممة لتحقيق أقصى قدر من اللياقة البدنية والتغذية والعافية والأداء الرياضي .
- يقدم برامج تدريبية تتضمن أحدث التقنيات المستخدمة في إعداد سائقي سيارات السباق من بورشه للمتطلبات المرهقة لمنافسة سيارات التحمل الرياضية .
- يستخدم أحدث معدات الاختبار المعملية لتقييم ملف اللياقة البدنية الفردية الخاصة بالمستخدمين .
- تتراوح البرامج المخصصة من التأقلم مع الحرارة إلى استراتيجيات التغذية والماء.



الشكل 25 : صورة توضح مركز الأداء البشري.

- مختبر محاكي القيادة

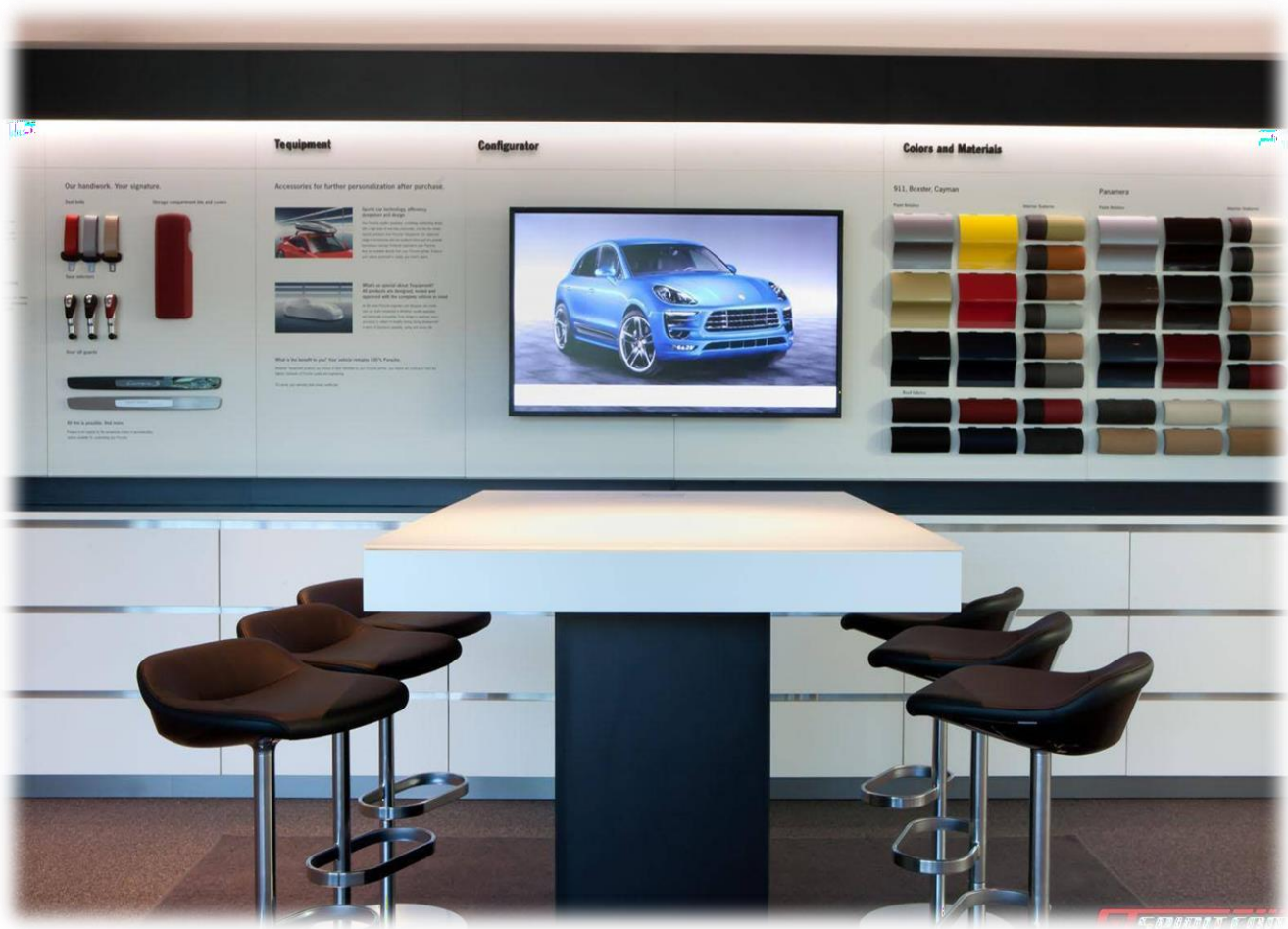
- مقدمة فعالة من حيث التكلفة للقيادة والسباقات.
- ربط تدريب السائقين وتوجيههم بالسلامة ومتعة القيادة.
- يضفي الحيوية على التشويق البصري للقيادة على حلبات السباق عالية المستوى حول العالم.
- مصمم عن قصد لتكرار خصائص الدوائر الشهيرة.
- يستخدم مشغالت وخوارزميات عالية الاستجابة لخلق تجربة قيادة واقعية.
- يساعد المهندسين والسائقين على تحسين إعدادات السيارة قبل السباق.
- يوفر خياراً ترفيهياً ممتعاً لمن يبحثون ببساطة عن شيء مختلف.



الشكل 26 : صورة توضح مختبر محاكي القيادة.

- استوديو التصميم الشخصي

- يمنح العملاء الفرصة لبناء سيارة بورش الأكثر خصوصية لديهم .
- تقدم مجموعة واسعة من الجلود وعينات الطلاء والأجزاء المتخصصة.
- متخصصو التصميم الشخصي في متناول اليد لدعم العملاء في عملية التصميم.



الشكل 27: صورة توضح استوديو التصميم الشخصي.

- مركز العمال :

- يضم الطابق الأول خمس غرف مجلس و الطابق الثاني يضم غرفتي اجتماعات.
- يمكن أن تستوعب مجموعات متعددة في وقت واحد.
- يتضمن تكوينات مختلفة للمقاعد ، وواي فاي ، وأحدث المعدات السمعية / البصرية .
- خدمة تقديم الطعام متوفرة مقابل رسوم إضافية *هندسة معمارية فريدة من نوعها مع خلفية مذهلة ألي حدث.



.الشكل 28 : صورة توضح مركز العمال

- معرض وورشة كالكسيك سنتر

- يتضمن صالة عرض
- يتميز المعرض الكالكسيكي (B2) بمساحة تخزين لسيارات العمالء من بورش كالكسيك من ورشة كالكسيك بالإضافة إلى انتظار شحنات السيارات الجديدة من مصنع بورش
- يتضمن جدار بورش ليجندز المميز لزوار (. Drive Porsche One)
- تقدم (Workshop Classic) خدمات ميكانيكية لمركبات العمالء تتناسب مع تعريف بورش كالكسيك
- يعبر معرض وورشة عمل المركز الكالكسيكي بوضوح عن التزام بورشه بتاريخها وتراثها وتجاه عشاق بورشه الذين يهدفون إلى الحفاظ على سياراتهم الكالكسيكية في أفضل حالات التشغيل.



الشكل 29 : صورة توضح المعرض و الورشة.

- برنامج توصيل السيارة الجديدة

- يقدم تجربة وأجواء رائعة للاحتفال بالاستحواذ على أحدث طلبية للعميل ، وهي بورش الجديدة .
- يشمل توجيه السيارة مع "أخصائي توصيل سيارات جديد" ، وتجربة القيادة على مسار تطوير السائق في سيارة بورش مماثلة لمركبة العميل الجديدة ، وجولة في Drive Porsche One وغداء لشخصين في مطعم 356 .



الشكل 30 : صورة توضح برنامج التوصيل.

8. مطعم 356

- تجربة طعام فاخرة عالمية المستوى
- التصميمات الداخلية مستوحاة من تصميم السيارة الأسطورية 356



الشكل 31: صورة توضح المطعم من الداخل.

9. كاريرا كافيه

- مقهى على طراز باريسا يضم مجموعة مختارة من القهوة والمشروبات والمأكولات الخفيفة
- يتميز بمصباح معلق مستوحى من تغيير العصا لمركبات 911 المبكرة
- يشتمل الديكور على ثلاثة أغطية أعمدة رسومية تعرض صور السباق التاريخية لبورشه
- لوحة ملفوفة بنسيج أسنان كالب الصيد تذكرنا بمواد التنجيد المعتمدة التي استخدمت لأول مرة في الموديلات المبكرة



الشكل 32: صورة توضح المقهى من الداخل

10. مركز التدريب الفني

- يدعم مركز التدريب الفني 189 وكيالاً لبيع سيارات بورش داخل الولايات المتحدة و 16 وكالة بيع في كندا تقدم تدريباً أكثر من 1000 فني. يتم توفير التدريب الفني لأحدث موديلات بورشه.



الشكل 33 : صورة توضح مركز التدريب الفني .

حلول صديقة للبيئة:

1. سقف أخضر: يوفر العزل ويحد من جريان مياه الأمطار
2. الجدران الستارية بين الشمال والجنوب : تعظيم الضوء الطبيعي وتقليل اكتساب الحرارة الشمسية .
3. محطات شحن في ساحة انتظار السيارات الكهربائية.

مركز السيارات الكلاسيكية في مانهاتن

-مقدمة:

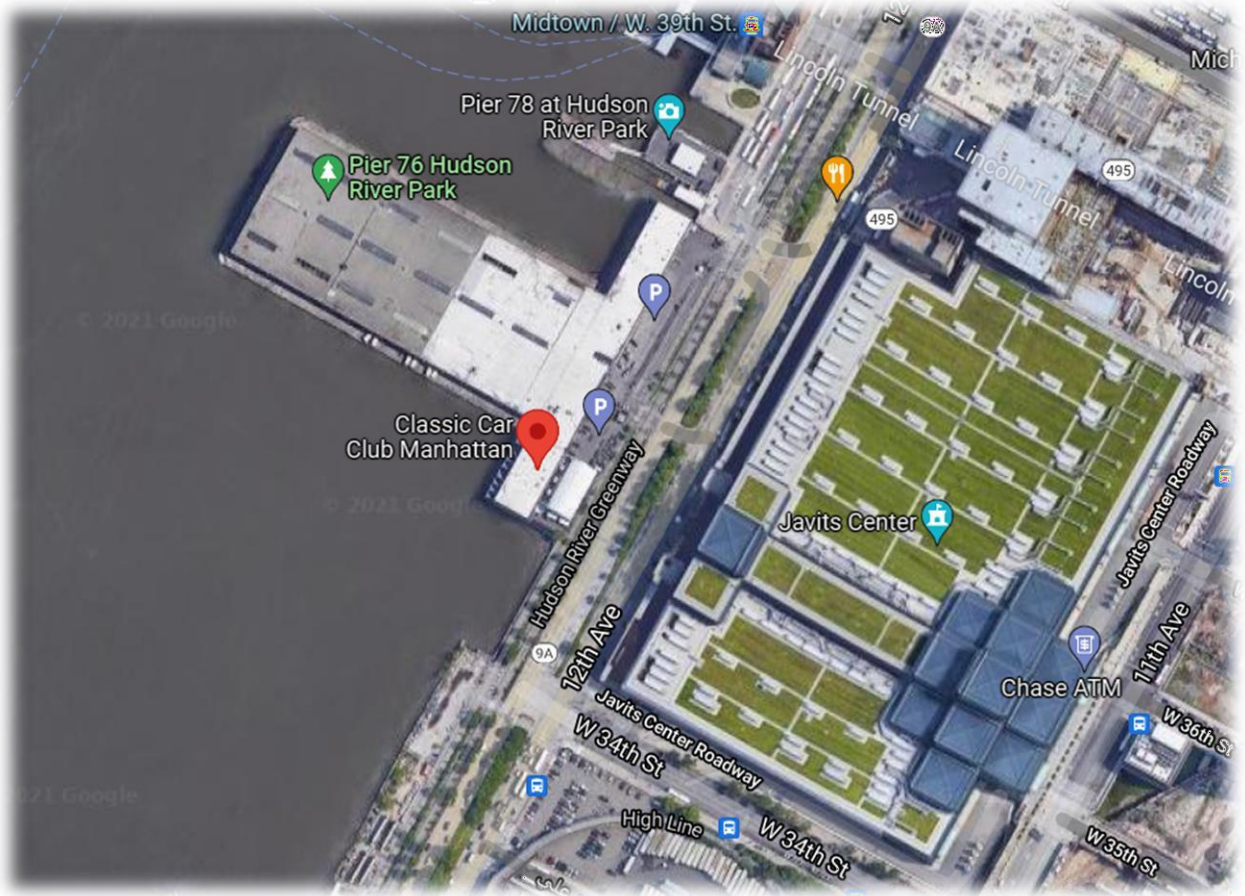
يقدم هذا المكان أناقة صناعية ورحابة نادرة في مدينة نيويورك. يجسد المخطط إثارة هذه السيارات الكلاسيكية وتطورها من خالل تصميمها الداخلي ، والذي يجمع بين أنماط من المستقبل الإيطالي والثقافة الأمريكية. و التصميمات الداخلية لنادي لعشاق السيارات الكلاسيكية في مانهاتن بيير 76 تم تصميمها من قبل مارك ثورب من نيويورك ، حيث يمكن لأعضاء التباهي بمركباتهم وتناول المشروبات في حانة ذات مظهر صناعي.



الشكل 34 : صورة توضح التصميم الكلاسيكي للمركز.

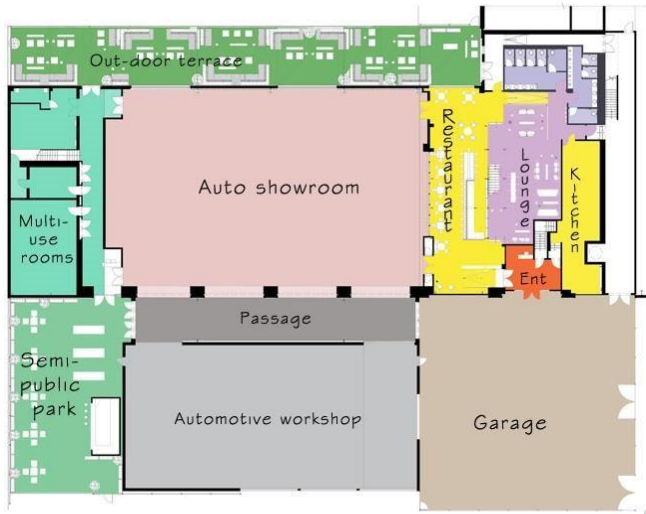
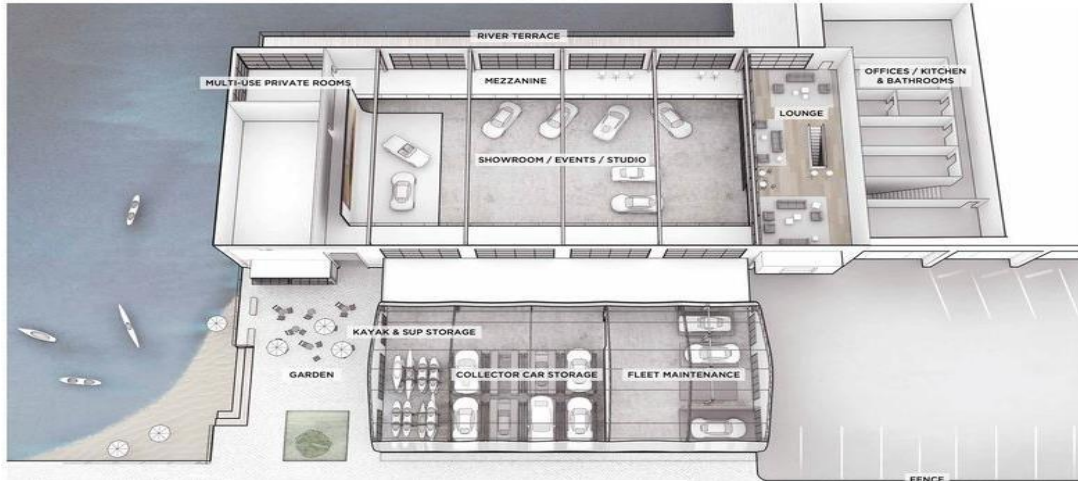
-الموقع:

يقع المشروع في ولاية نيويورك في منطقة مانهاتن على نهر هدسون الفاصل بين نيويورك ونيوجيرسي.

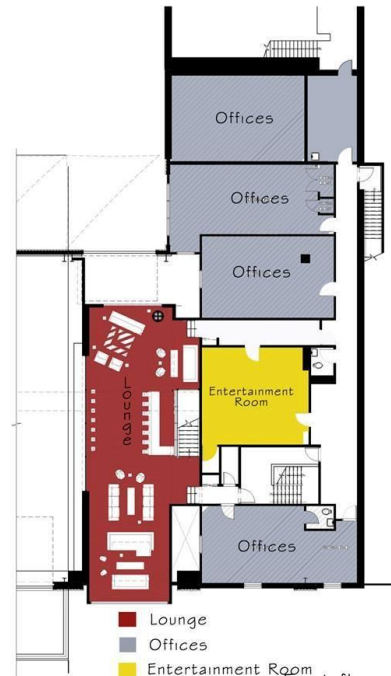


الشكل 35 : صورة توضح موقع المشروع.

اجزاء المشروع



- Entrance
- Passage
- Automotive workshop
- Garage
- Semi-public park
- Kitchen
- Out-door terrace
- Multi-use rooms
- Auto showroom
- W.C
- Lounge
- Restaurant



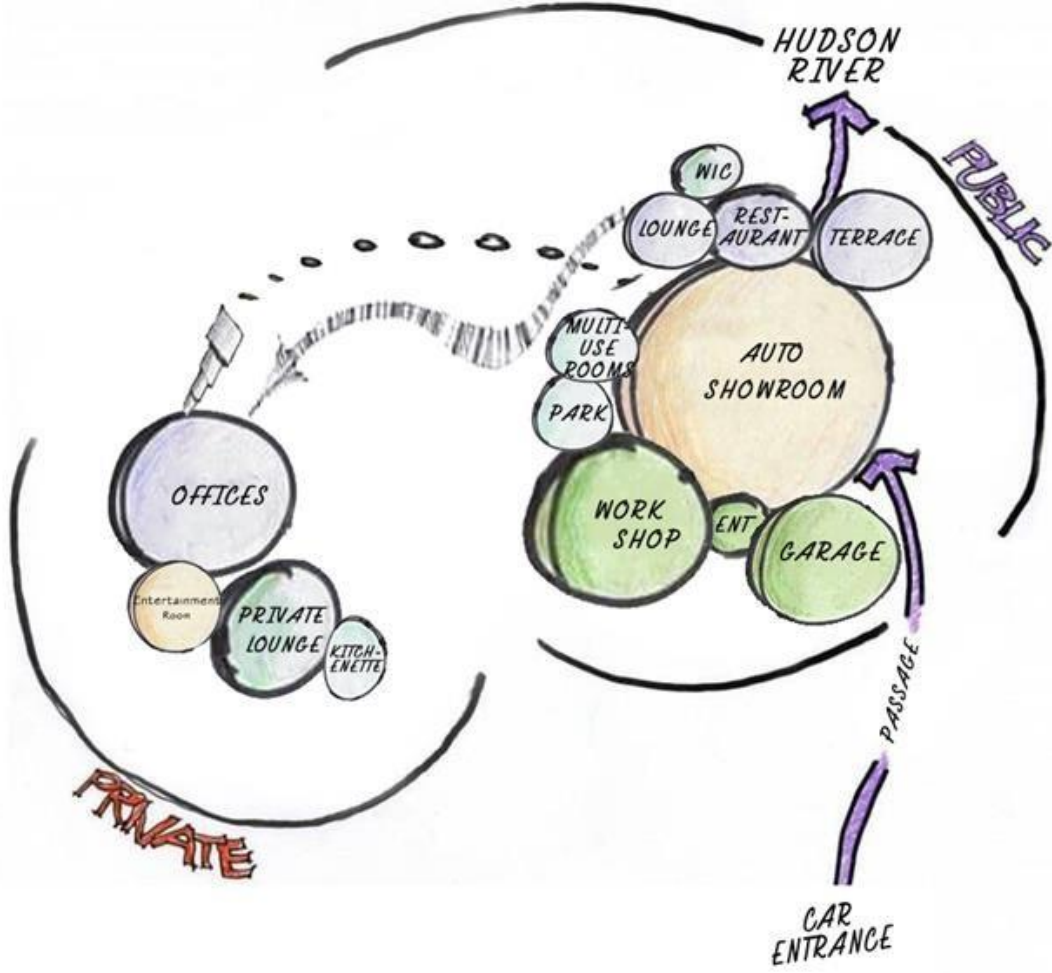
- Lounge
- Offices
- Entertainment Room

First floor plan

الشكل 36: صورة توضح اجزاء المشروع.

-العلاقات الوظيفية

يتمتع كل جزء من أجزاء النادي بطاقته الفريدة ، والتي تلبي على وجه التحديد الأجواء المرغوبة.



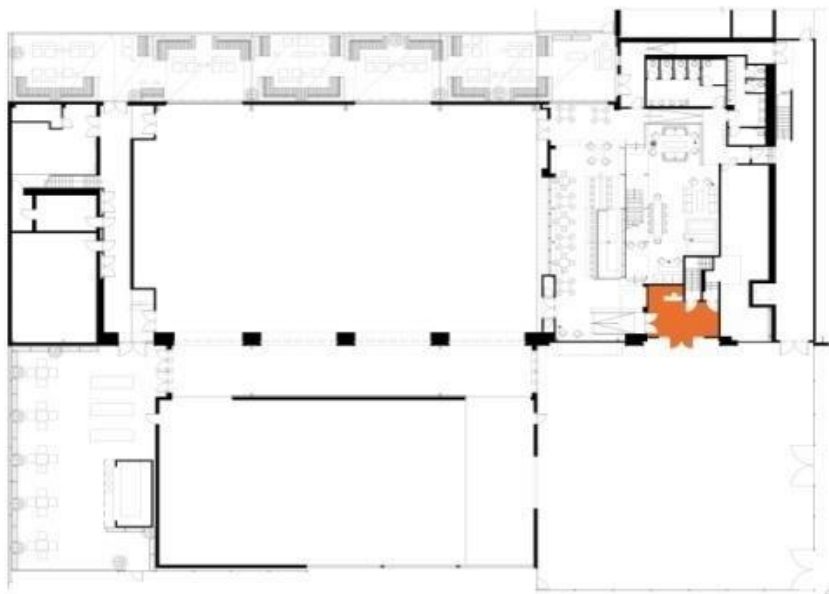
الشكل 36 : صورة توضح العلاقات الوظيفية.

-المدخل

من ردهة المدخل البرتقالية الساطعة بالكامل ، يصل الزوار إلى منطقة البار ، مع جو مزاجي ناتج عن الكثير من الخشب الداكن والإضاءة الخافتة المتناثرة.



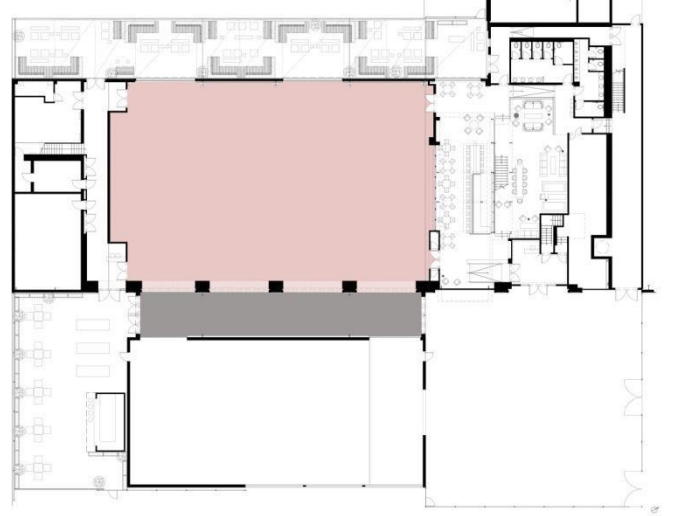
الشكل 37 : صورة توضح المدخل.



الشكل (38 : صورة توضح موقع المدخل.

-غرفة العرض

صالة العرض الرئيسية ، بسقف يبلغ 45.9 متراً ونوافذ عمالقة مطلة على نهر هدسون . كان من السهل أثناء التجول في أرجاء المكان أن ترى كيف أن أكشاك الشرطة القديمة - مع إزالة الدور العلوي من القش ودش الحصان - ستوفر ضوءاً وافراً من أشعة الشمس والأناقة التي يتم التحكم فيها بالمناخ ، وهي في الأساس معرض أو متحف للسيارات على أحدث طراز. هذه المرة ، يمكن للجمهور أحيراً الوصول إلى العديد من السيارات أيضاً للبحث ، وليس القيادة.



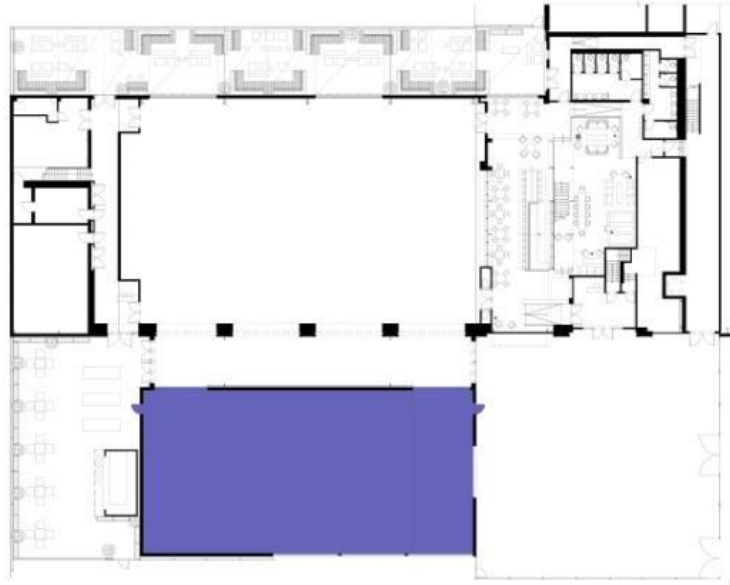
الشكل 39 : صورة توضح صالة العرض و موقعها.

-المعمل

توجد أيّضا ورشة سيارات بالداخل ، ليقوم الأعضاء بصيانة وتحديث مركباتهم ، فمن السهل إحضار السيارة من المعرض إلى ورشة العمل لتنظيفها أو تعديلها.



الشكل 40 : صورة توضح ورشة المعمل.



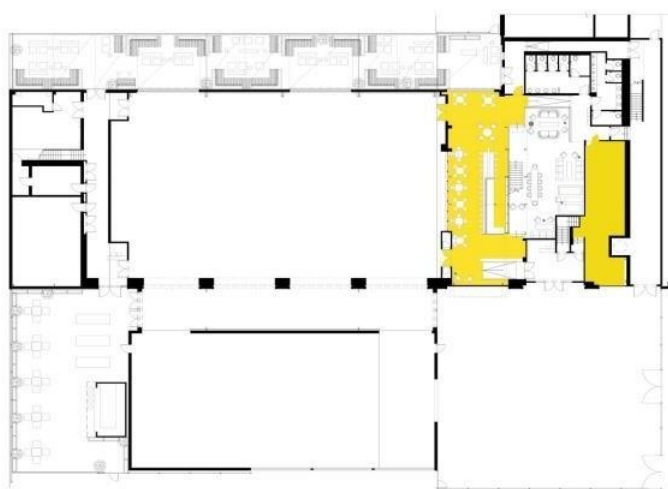
الشكل 41 : صورة توضح موقع ورشة المعمل.

-المطعم

ربما كان الأمر الأكثر إثارة لإعجاب هو مكان تناول الطعام والبار، إنه قريب من المعرض والمدخل، ينضم الشيف جيسي فورد إلى CCC على رأس المطبخ، ويقدم وجبات غداء وعشاء أمريكية قاسية لأعضاء وضيوفهم.



الشكل 42 : صورة توضح منطقة البار.



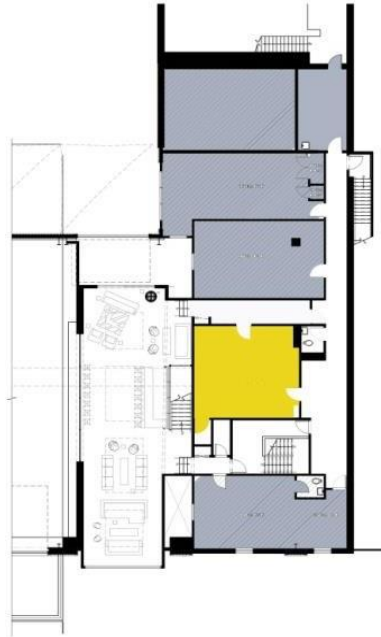
الشكل 43 :صورة توضح موقع المطعم و البار.

-منطقة اللعب

هناك غرفة خاصة مليئة بالجدار مع ثلاثة أجهزة محاكاة سباقات متطورة "الأكثر تقدماً". تتميز بواسطة-) Simulation Motion (الأولى من نوعها و هذه الشاشات بجهاز عرض بزاوية 200 درجة ومقاعد مزودة بإمكانية الحركة الكاملة لتقليد ما هو معروض على الشاشة. هنا ، يمكن لأعضاء ممارسة مهاراتهم و / أو التنافس ضد بعضهم البعض . وباقي المساحات مكاتب.



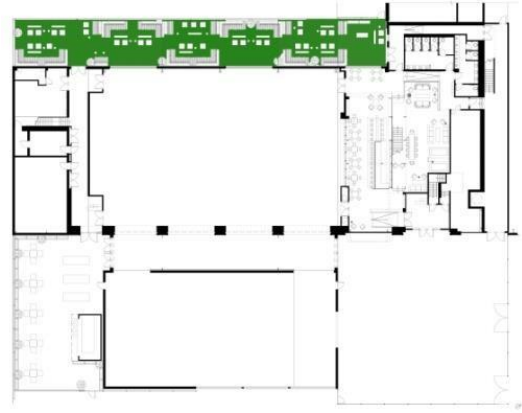
الشكل 44 : صورة توضح غرفة المحاكاة.



الشكل 45 :صورة توضح موقع غرفة المحاكاة.

-الشرفة الخارجية

في الطابق السفلي ، يوجد شرفة تطل على نهر هودسون بها منطقة جلوس في الهواء الطلق وظلال شمس قابلة للشد لاسترخاء في الأيام الأكثر دفئاً.



الشكل 46 : صورة توضح الشرفة الخارجية و موقعها.

الموقع

يقع الموقع على الشارع الرئيسي الممتد بين مدينة نابلس ومدينة جنين.

مساحة الارض

144 دونم.

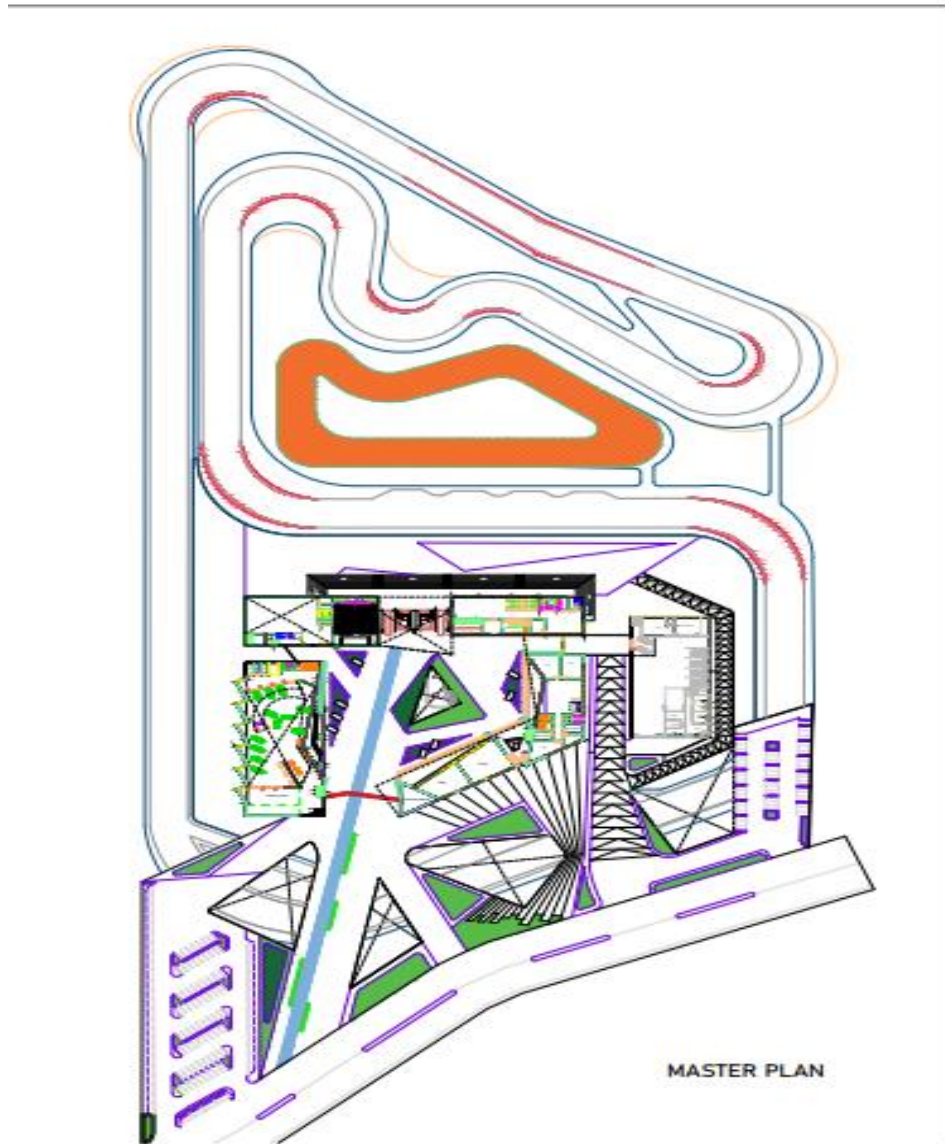
تحليل الموقع

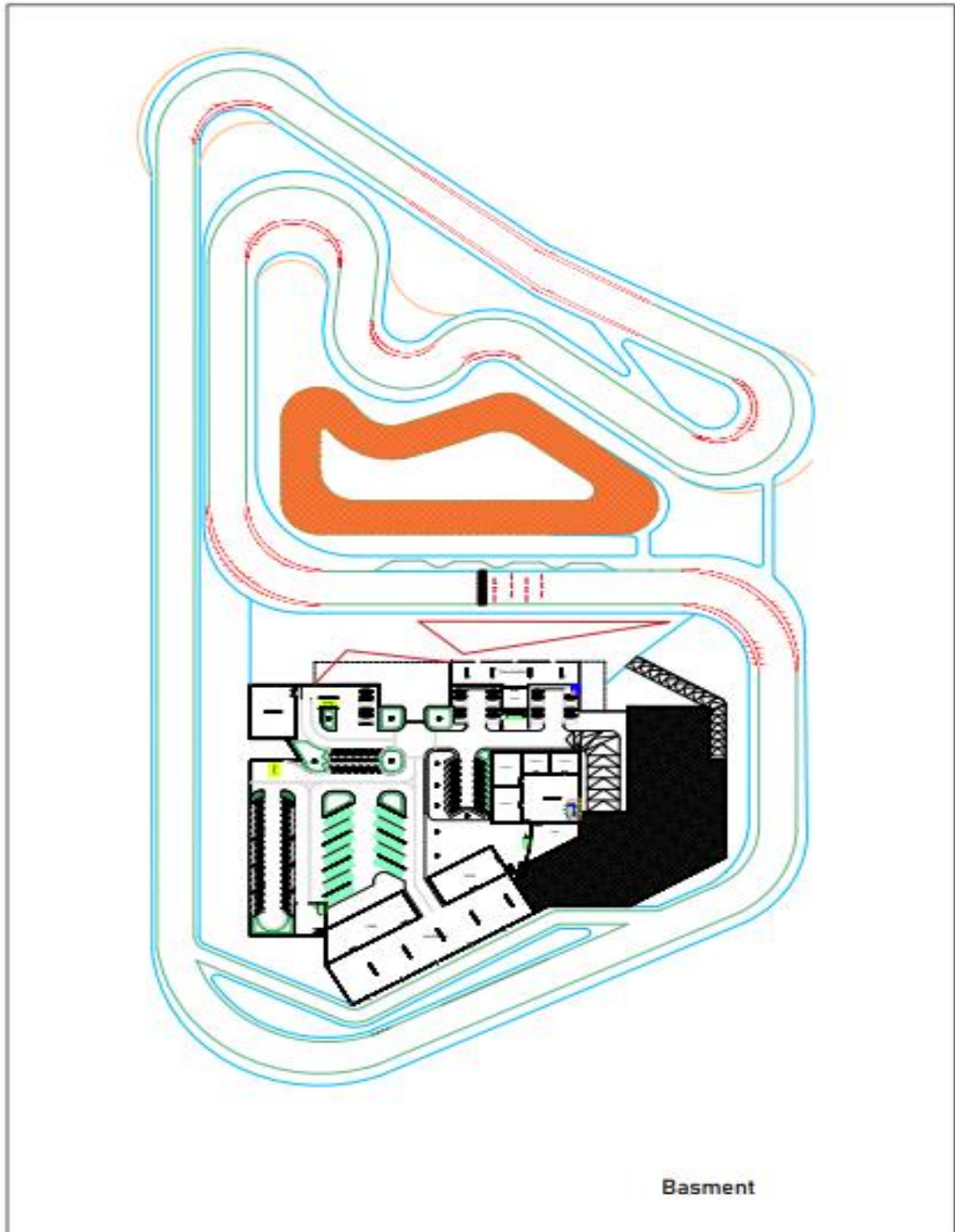


المشروع النهائي

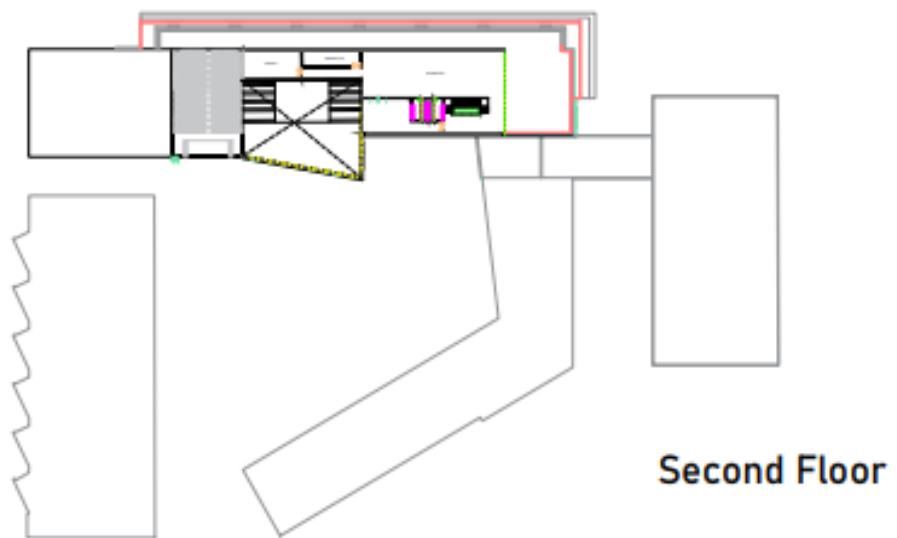
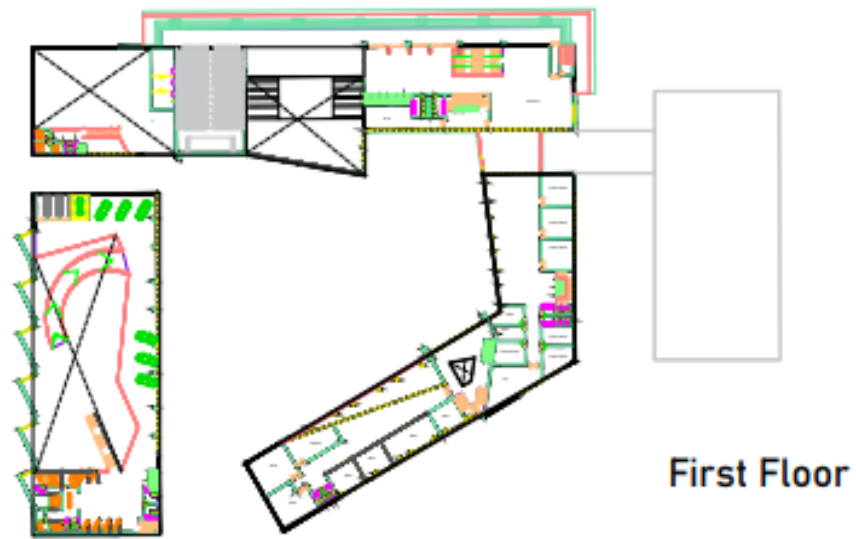
Palestinian Center For Automotive Performance.

المخططات

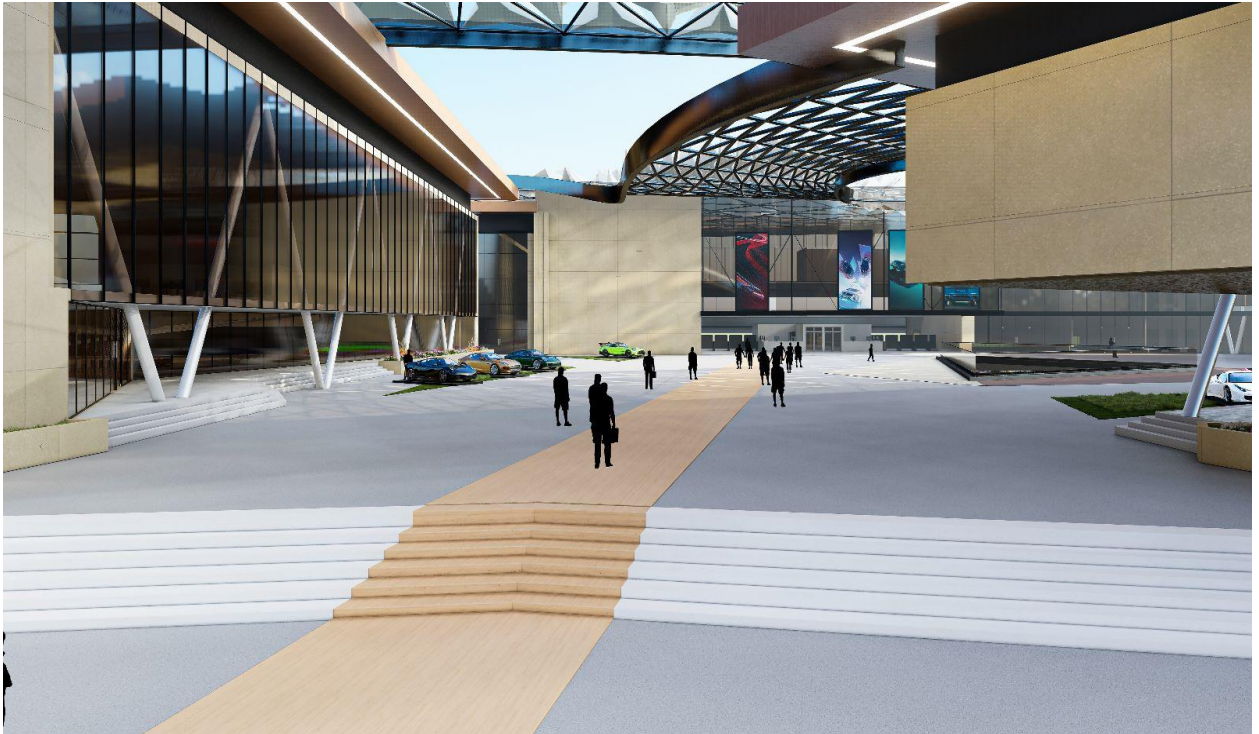




Basment



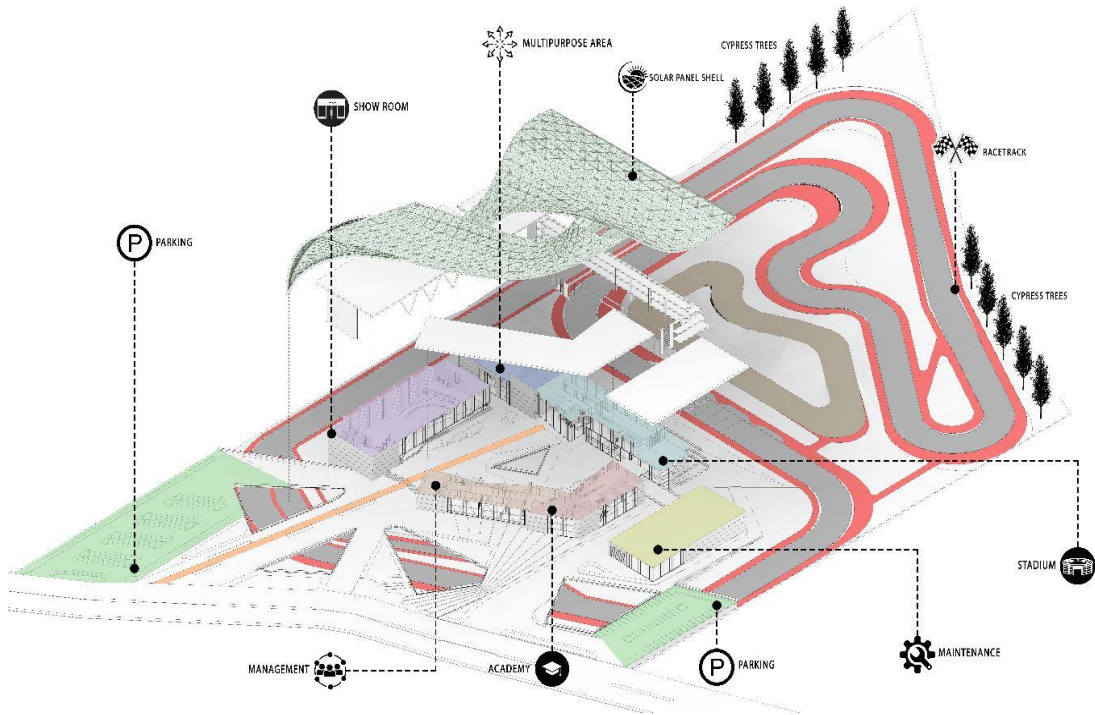
لقطات الrender d3



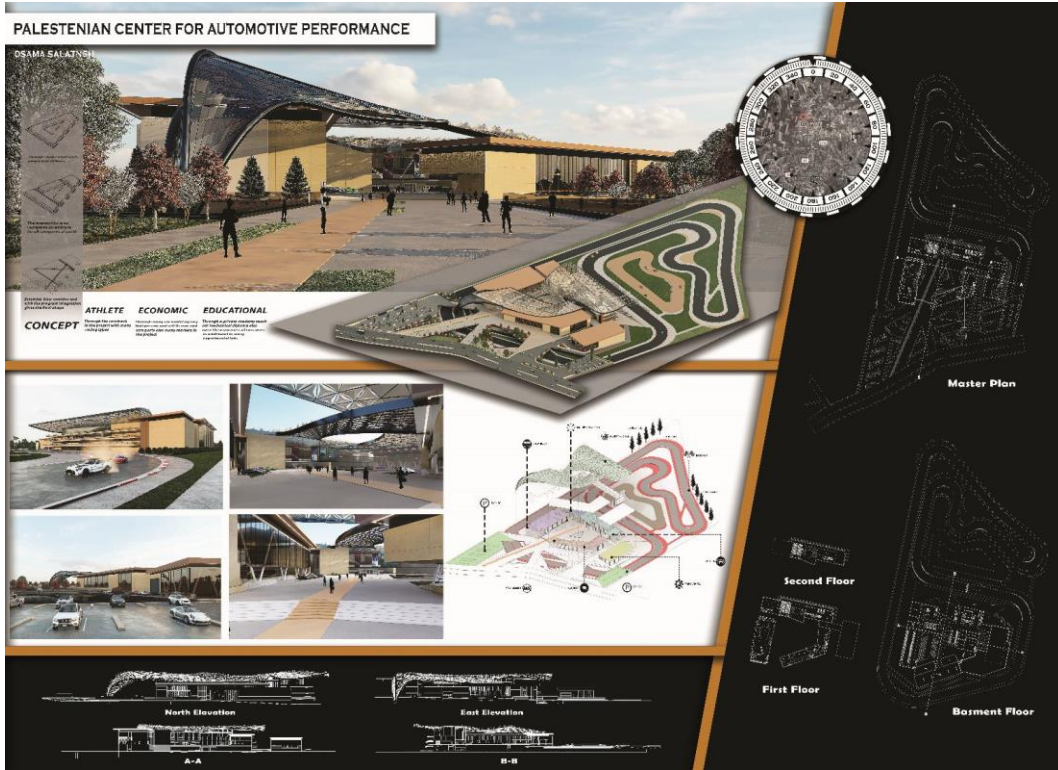




تحليل المشروع



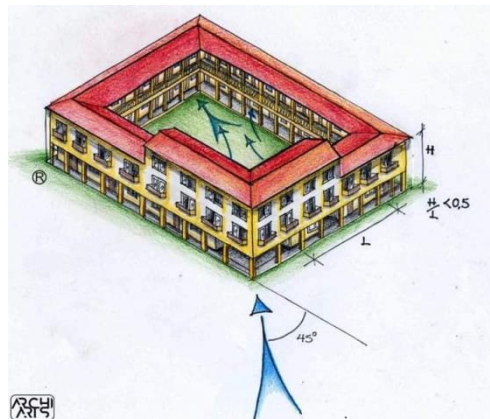
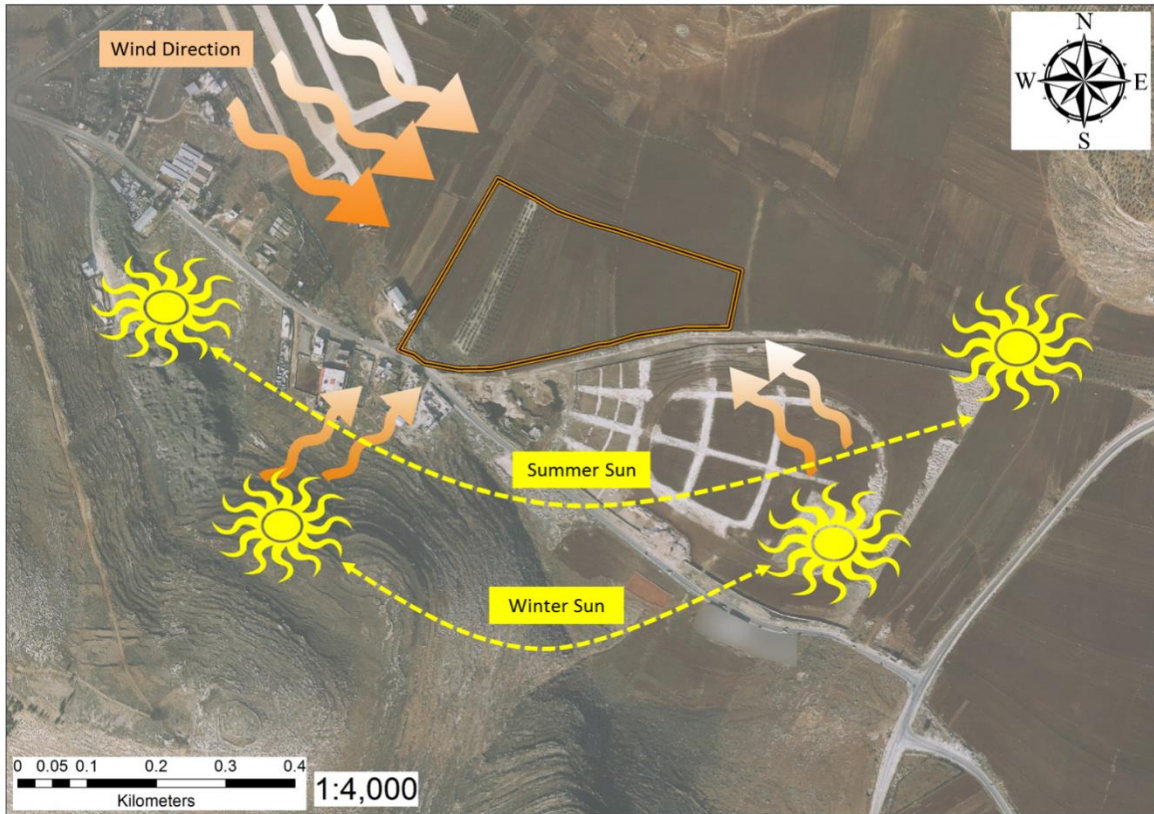
البوستر النهائي



التحليل الطبيعي

- تحليل الشمس والرياح

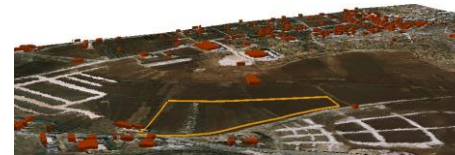
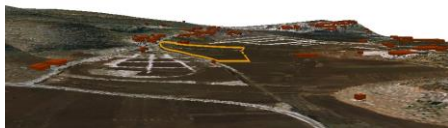
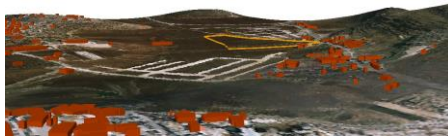
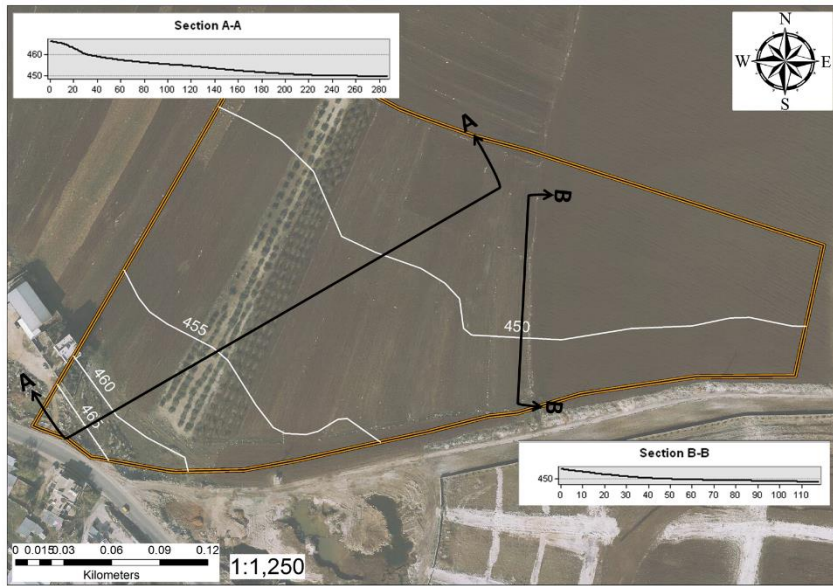
يساعدنا هذا التحليل في تحديد بعض استخدامات الأراضي في مساكننا ، مثل موقع المساحات الخضراء ، ويساعدنا في تحديد اتجاه الكتل ، كما هو موضح في هذه الصورة النمذجية



تحليل الطبوغرافيا

يهدف هذا التحليل إلى معرفة تضاريس الأرض وهل يوجد بها منحدرات ، لأنه يجب أن تكون معروفة قبل التصميم ، في تصميم شبكة الدوران ، وتخصيص الارتفاع المناسب للكتل في المكان المناسب على سبيل المثال. وأيضا لأخذ رأي الكتل بعين الاعتبار.

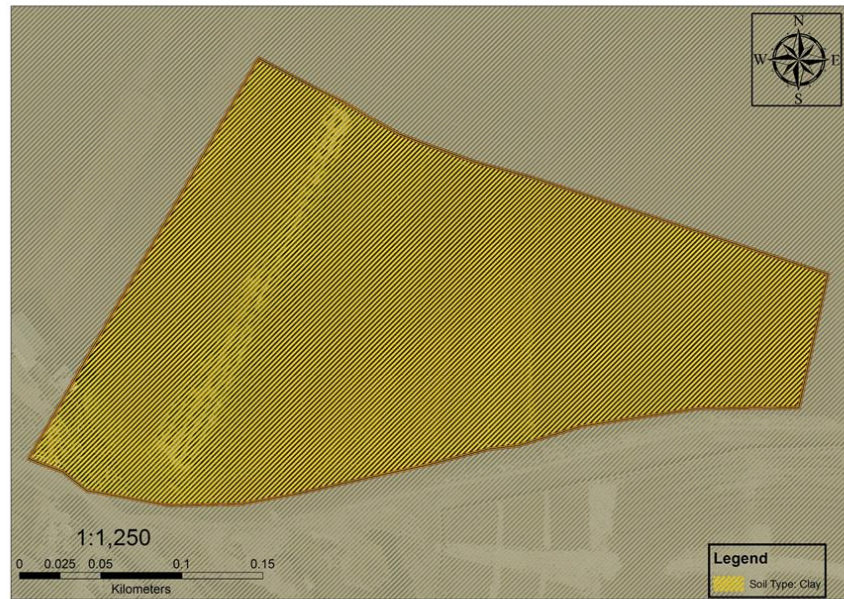
وبالنسبة لأرضنا ، يكون المنحدر مسطحًا ودقيقًا تقريبًا ، كما هو موضح في القسمين أعلاه. وفي الصور الموجودة على اليمين ، تُظهر المنظر والتضاريس من الجوانب الأربعة للأرض.



تحليل التربة

يهدف هذا التحليل إلى معرفة نوع التربة وتحليل النباتات داخل الموقع.

SOIL ANALYSIS



IN THE SOIL ANALYSIS WE SEE IF THE SOIL NEEDS A TREATMENT PROCESS BEFORE STARTING THE PROJECT, AND FOR OUR LAND, THE TYPE IS (CLAY), WHICH IS WEAK SOIL AND NEEDS SOME TREATMENT, WHICH AS WELL NOT GOOD FOR A LOW INCOME PROJECT DUE TO THE ADDITIONAL COSTS.

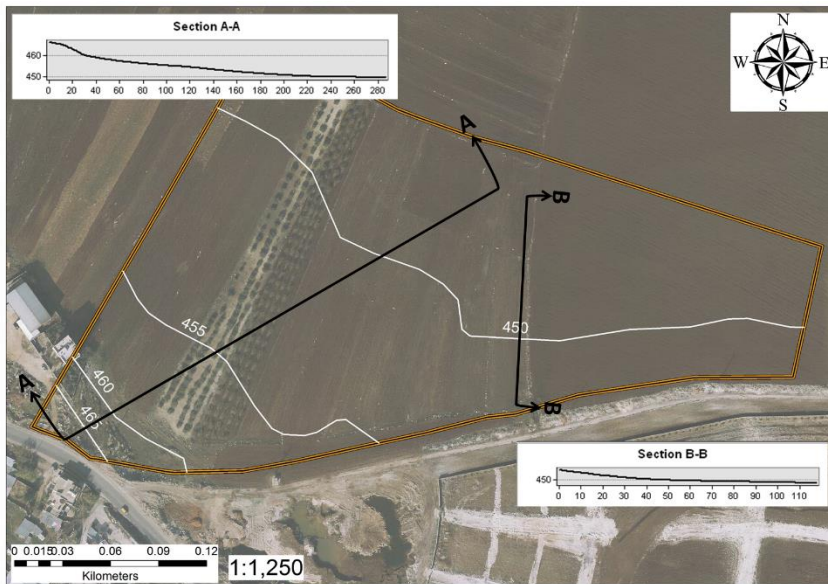
VEGETATION ANALYSIS



HERE THIS MAP WE CAN SEE THAT THERE IS TYPES OF VEGETATION COVER IN THE LAND: PERMANENT AND SEASONAL PLANTS, SO WE CAN BENEFIT FROM THE PERMANENT AS FARMS FOR THE WORKERS.

التحليل الفيزيائي

هنا في هذا الجزء ، سنقوم بتحليل طريقة عرض الموقع والموقع من جميع الجهات ، لمعرفة ما إذا كان هناك أي نوع من العوائق أمام العرض ، لذلك في الصور على اليمين ، يمثل لون الحدود اتجاه النظر. ، كما في الصورة أدناه



NORTHERN SIDE (OF THE SITE)



NORTHERN SIDE (OF THE



SOUTHERN SIDE (OF THE SITE)



SOUTHERN SIDE (OF



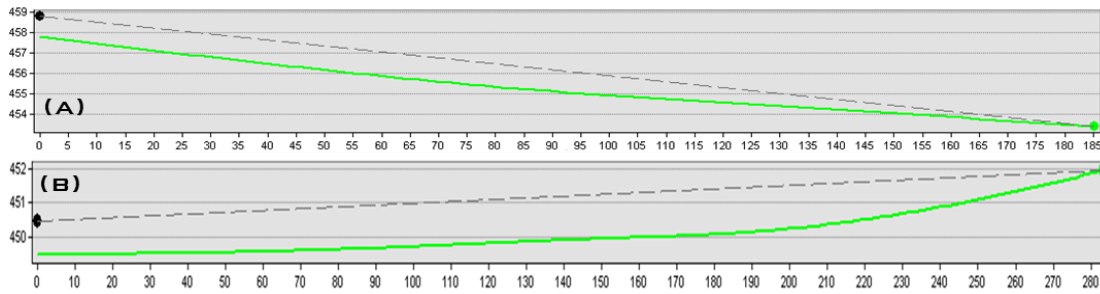
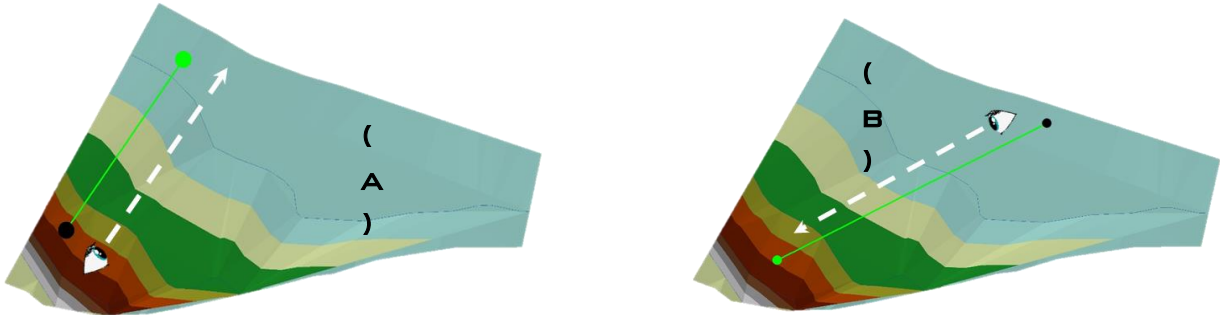
THE SITE)



EASTERN SIDE (OF THE SITE)
SITE)

WESTERN SIDE (OF THE SITE)

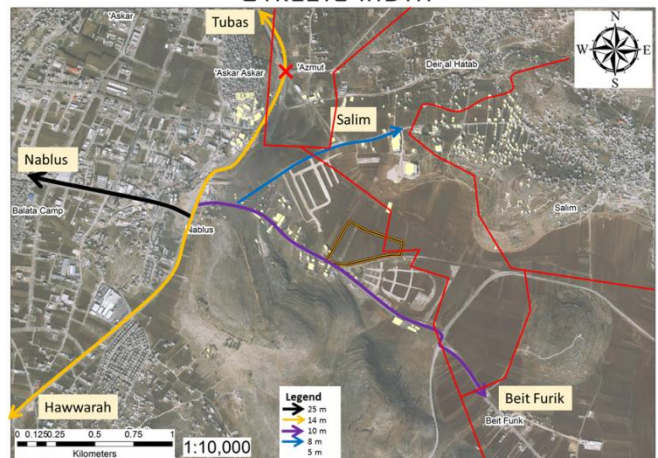
وهنا في هذين القسمين يمكننا أن نرى سهولة الرؤية ، فالطقس كان من أعلى نقطة (أ) أو أدنى نقطة (ب) (لا يوجد نوع من العوائق).



CIRCULATION AND REGIONAL ANALYSIS



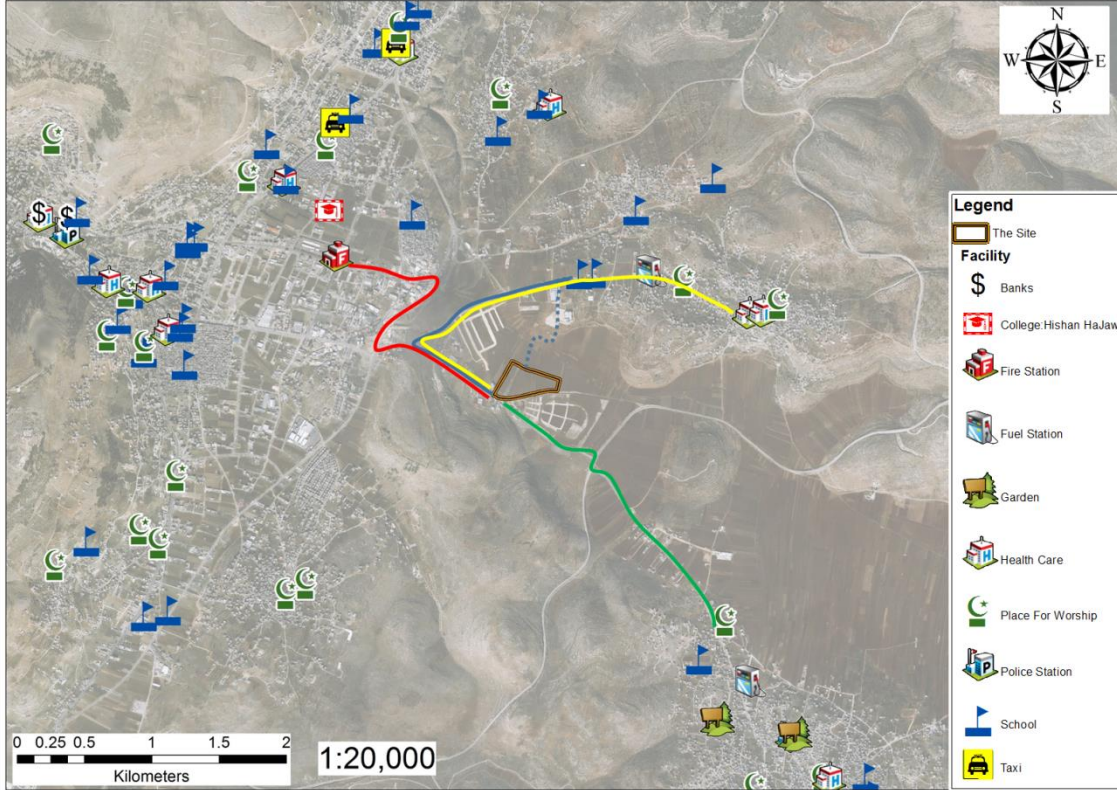
STREETS WIDTH



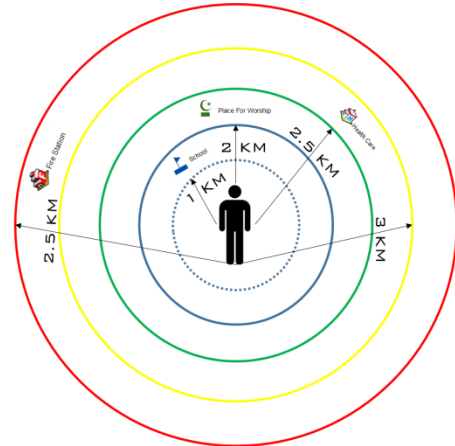
من هذه الخرائط يمكننا أن نرى الدوران حول منطقة الدراسة ويمكننا أن نرى إمكانية الوصول العالية والتي تعد إمكانيات جيدة جدًا لمشروعنا.

وجود الخط العابر بين نابلس وبيت فوريك جيد جدا

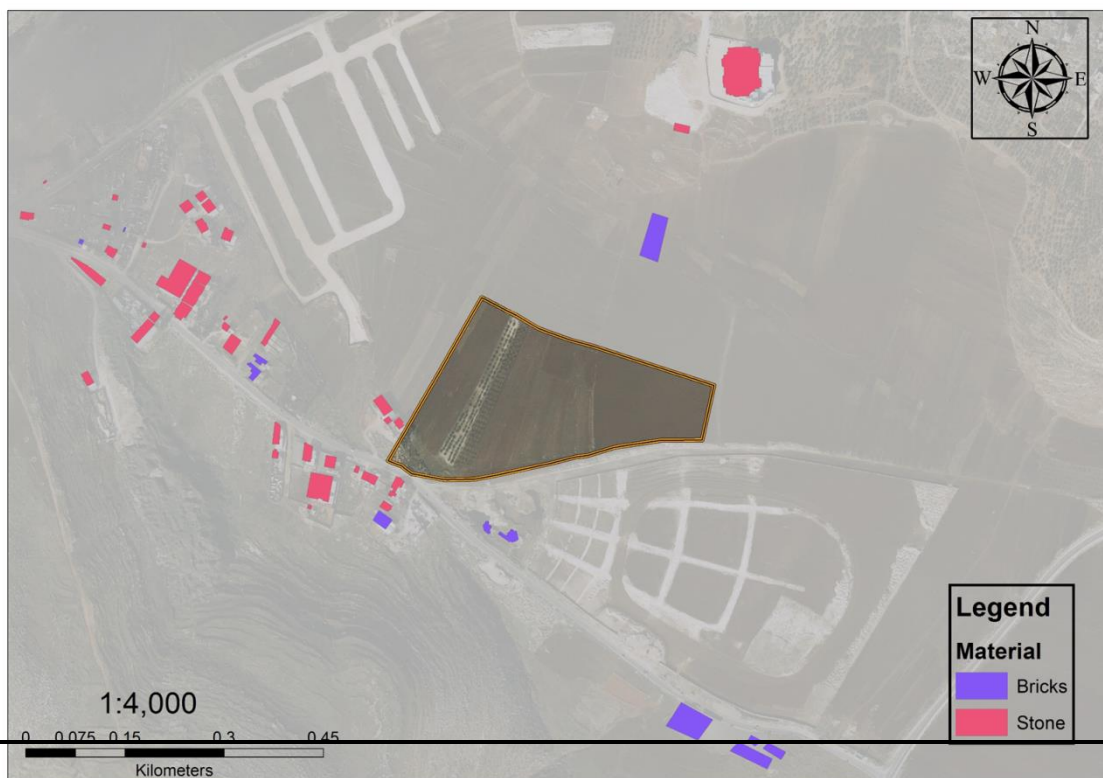
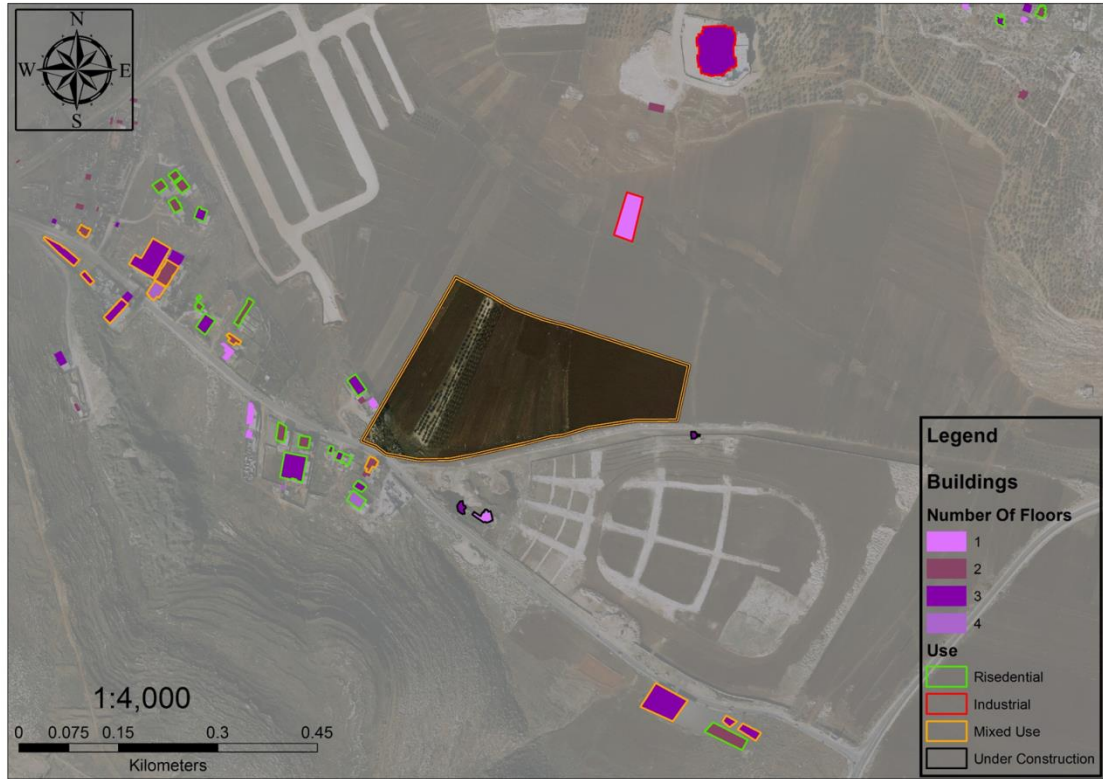
أما بالنسبة لتصنيف الشارع فهناك مشكلة في الشارع المحلي أمام أرضنا لأنه يستخدم كشارع رئيسي وليس شارع محلي. بسبب الازدحام المروري والشاحنات التي تمر عبرها يوميا وعدم كفاية يعد وجود طريق غير ممهد في جنوب. عرضها لحركة المرور كما هو موضح بالخريطة الثانية الأرض أمرًا جيدًا جدًا لمشروعنا وتصميمنا المفاهيمي



Facility	Distance (KM)
School (existing road)	2
School (proposed road)	1
mosque	2.5
Health care	3
Fire station	2.5



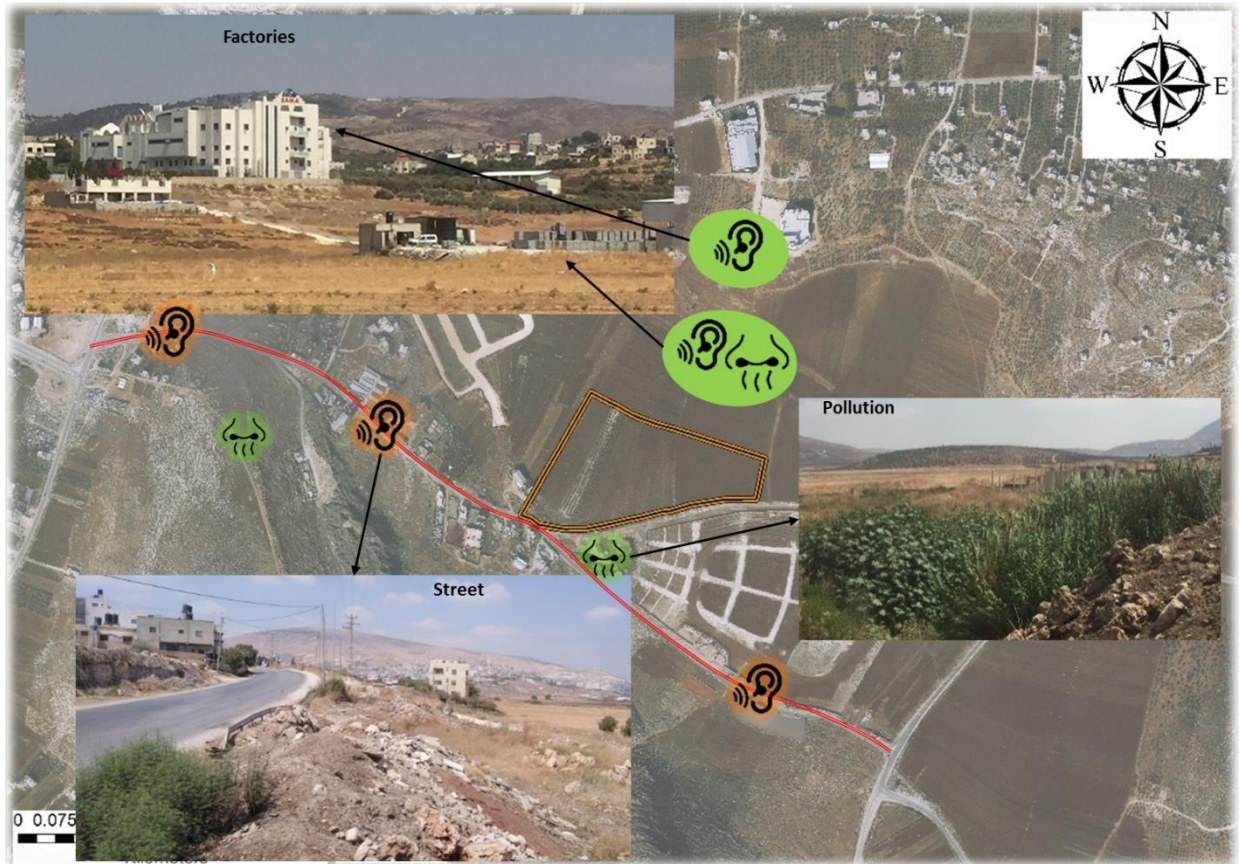
لا توجد خدمات قريبة تخدم منطقة الدراسة مما سيكلفنا تكاليف إضافية لتقديمها في المشروع ،
وعلى اليمين يمكننا رؤية مسافات الخدمات والمرافق اليومية والأساسية.



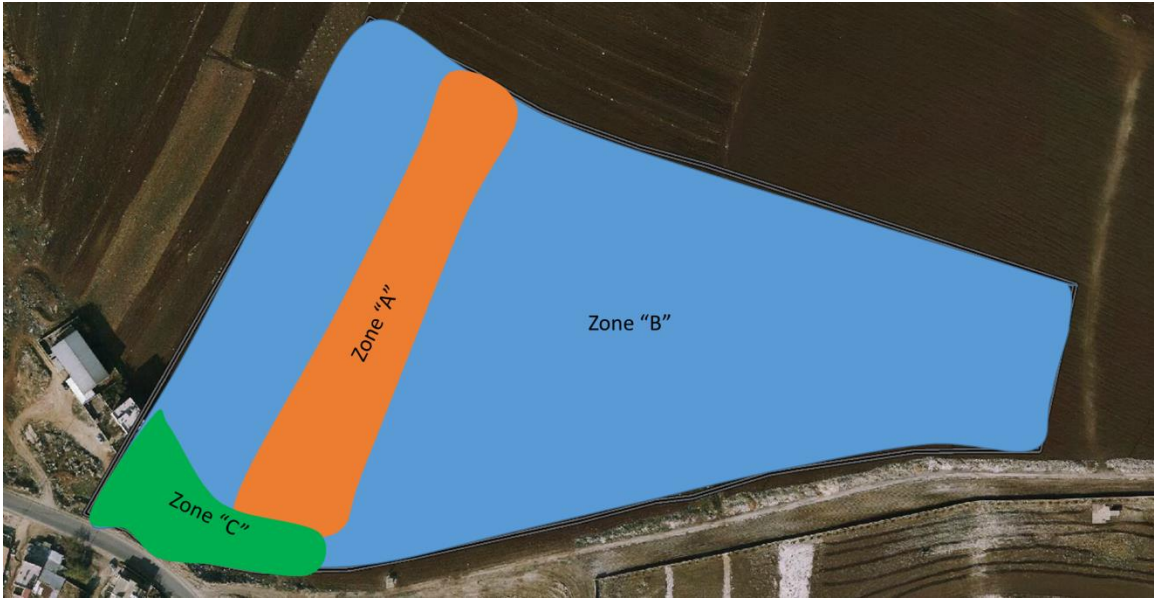
بالنسبة لتحليل المبني ، يمكننا أن نرى أن المنطقة تعتبر منطقة منخفضة الكثافة ، ويمكن ملاحظتها من الخريطة الأولى ، أولاً ، بسبب قلة عدد المباني حول الموقع

وأيضا بسبب ارتفاع الأبنية ، لأن متوسط الارتفاع 3 طوابق. هذا مفيد لمشروعنا ، حيث أننا أحرار في التصميم لذلك لا توجد عوائق وعناصر مزعجة تحد من الموقع أو التصميم

وفي الخريطة الثانية يمكننا أن نرى أن معظم المباني مبنية من الحجر وهي مادة حديثة ويمكن أن تكون مشابهة للمشروع المتجانس لذلك سيكون هناك تجانس في المنطقة



منطقة الدراسة بها بعض مشاكل الضوضاء التي تسببها المصانع في الشمال (مصانع الطب والطوب) والشارع الرئيسي في جنوب غرب الموقع والتي سنقوم بحلها لاحقاً وكذلك مشكلة التلوث الناتج عن معمل الطوب والوادي بالقرب من الشارع الرئيسي كما هو موضح بالخريطة أعلاه



هنا في هذا الجزء سنقوم بتحليل الجودة المرئية للموقع ، لذلك قمنا بتقسيم الأرض إلى 3 أجزاء مختلفة ، كل جزء له مميزاته وطابعه الخاص بعد ذلك ، سنقوم بعملية التقييم ، والتي تتمثل في حساب عدد السمات الإيجابية في الجداول ، فكلما زاد الرقم زادت الجودة أيضاً. المقياس كما يلي:

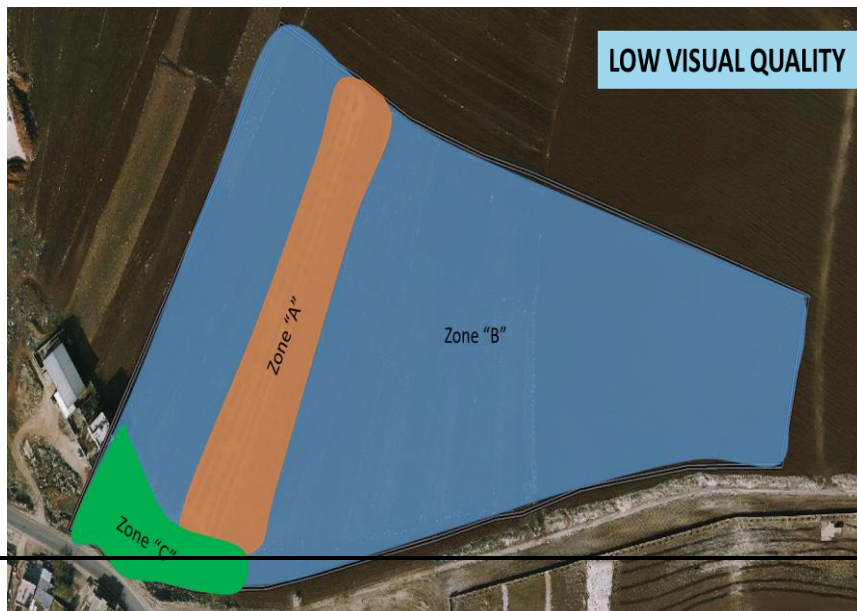
:بحجم

- 1-2 = جودة بصرية منخفضة.

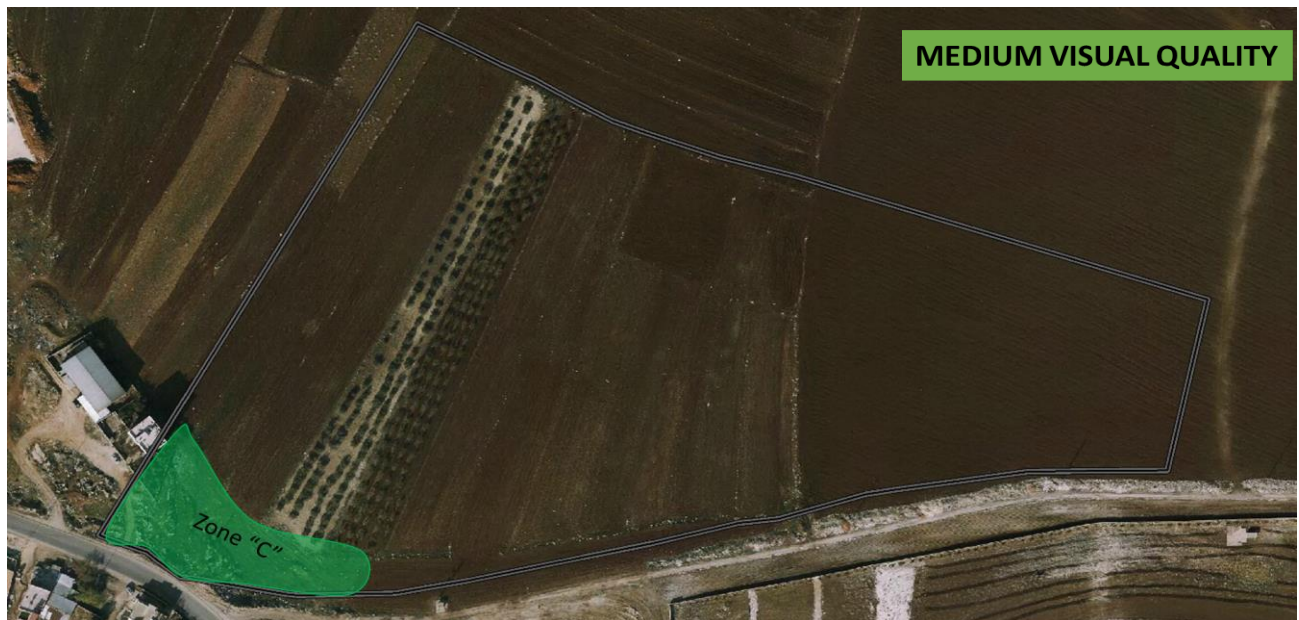
- 3-4 = جودة بصرية متوسطة.
- 5_6 = جودة بصرية عالية.



Balance	Harmonious +	Balanced +	Discordant	Chaotic
Scale	Intimate	Small +	Medium +	Large
Enclosure	Confined	Enclosed	Open +	Exposed
Texture	Smooth	Textured	Rough	Very rough
Color	Monochrome +	Muted	Colorful +	Garish
Diversity	Uniform	Simple +	Diverse +	Complex
Unity	Unified +	Interrupted	Fragmented	Chaotic
Form	Straight	Angular	Curved +	Sinuous
Pleasure	Offensive	Unpleasant	Pleasant +	Beautiful +
Stimulus	Boring	Bland +	Interesting +	Invigorating +



Balance	Harmonious +	Balanced +	Discordant	Chaotic
Scale	Intimate	Small +	Medium +	Large
Enclosure	Confined	Enclosed	Open +	Exposed
Texture	Smooth	Textured	Rough	Very rough
Color	Monochrome +	Muted	Colorful +	Garish
Diversity	Uniform	Simple +	Diverse +	Complex
Unity	Unified +	Interrupted	Fragmented	Chaotic
Form	Straight	Angular	Curved +	Sinuous
Pleasure	Offensive	Unpleasant	Pleasant +	Beautiful +
Stimulus	Boring	Bland +	Interesting +	Invigorating +

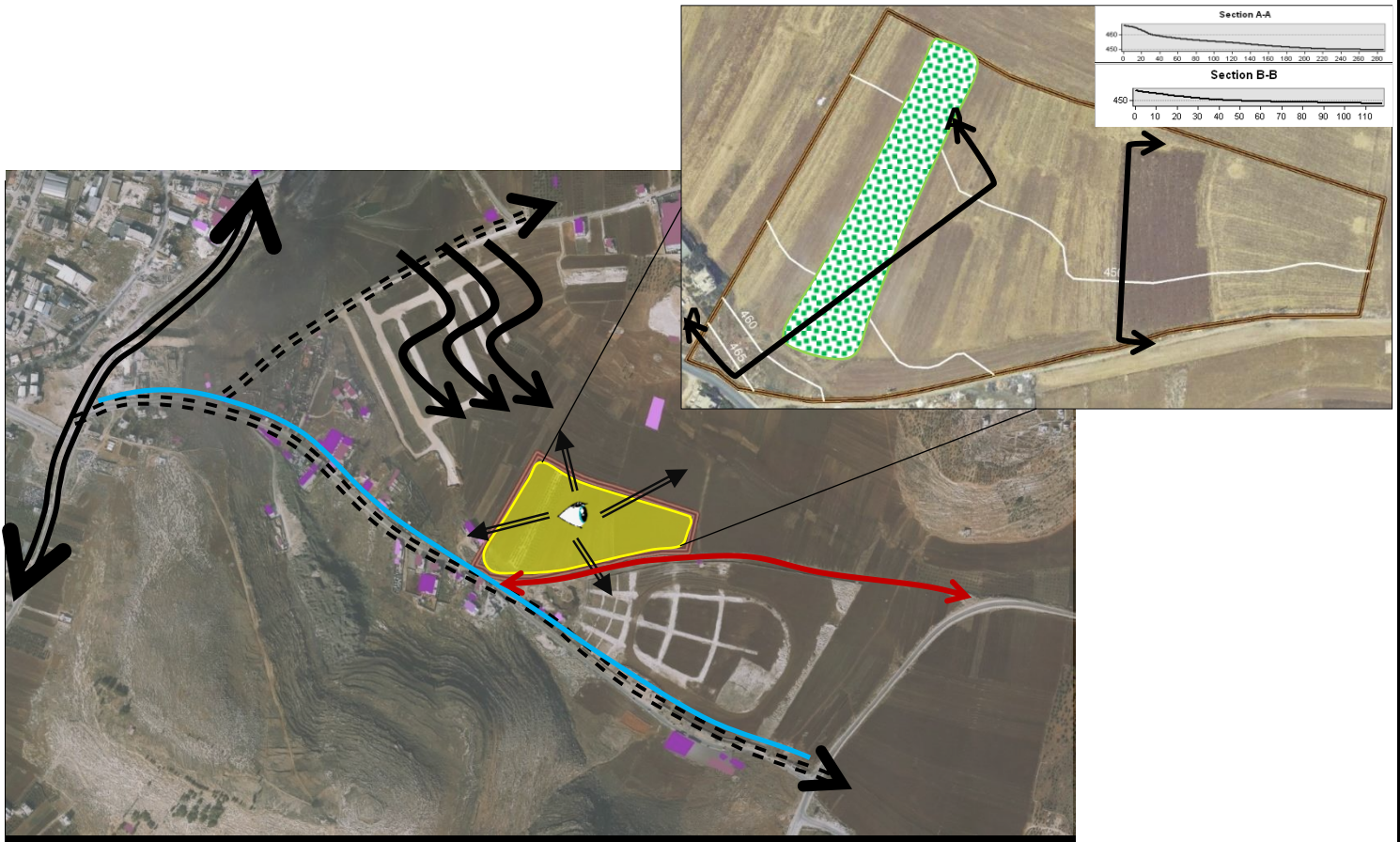


Balance	Harmonious +	Balanced +	Discordant	Chaotic
Scale	Intimate	Small +	Medium +	Large
Enclosure	Confined	Enclosed	Open +	Exposed
Texture	Smooth	Textured	Rough	Very rough
Color	Monochrome +	Muted	Colorful +	Garish
Diversity	Uniform	Simple +	Diverse +	Complex
Unity	Unified +	Interrupted	Fragmented	Chaotic
Form	Straight	Angular	Curved +	Sinuous
Pleasure	Offensive	Unpleasant	Pleasant +	Beautiful +
Stimulus	Boring	Bland +	Interesting +	Invigorating +










النتائج

• وهنا في هاتين الخريطتين لخصت كل النقاط الإيجابية والسلبية كما هو مبين أدناه

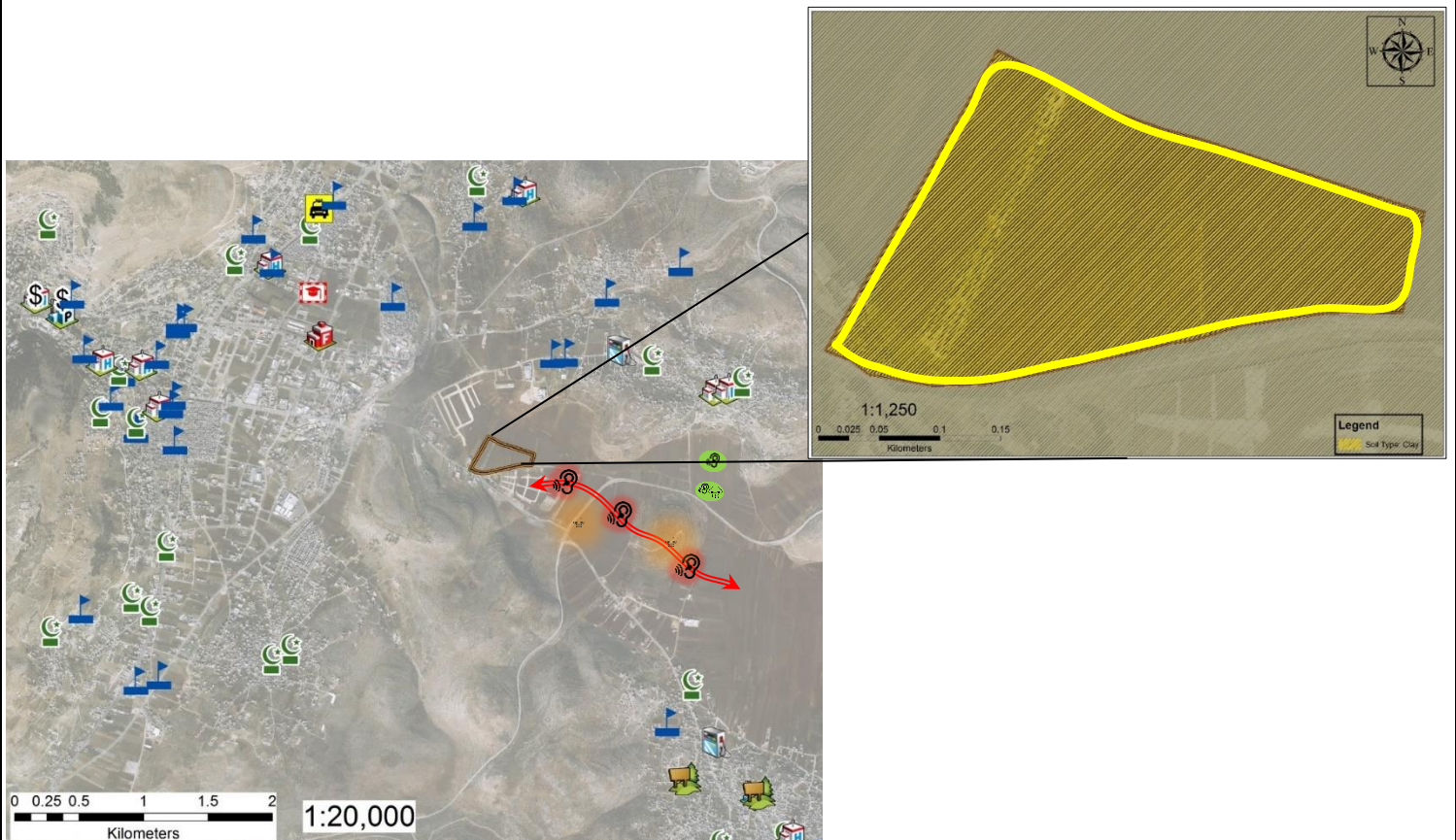
الإيجابيات








LEGEND

- 

 HIGH ACCESSIBILITY, REPRESENTED FROM THE NETWORK OF ROADS.
- 

 THERE IS NO SOURCE OF OBSTRUCTION, SO THE LINE OF SIGHT IS GOOD AND THE BUILDINGS AROUND ARE MID-RISE BUILDINGS.
- 
 HIGH VISUAL QUALITY (INSIDE THE LAND), SO IT CAN BE USED AS A FARM AND AS A GREEN AREA.
- 

 ENVIRONMENTALLY AND LOW COSTS, BECAUSE THE SUN AND THE WINDS REACHES ALL THE POINTS IN THE SITE.
- 
 THE EXISTENCE OF ELECTRICITY AND WATER NETWORKS.
- 
 THIS UNPAVED STREET CAN BE USED AS AN ENTRANCE AND AN EXIT FOR THE PROJECT.
- THE TOPOGRAPHY IS VERY GOOD AND SUITABLE (LOOK AT THE SECTIONS).
- THE LOW DENSITY AREA, FROM THE EXISTING BUILDINGS AND HEIGHTS, SO IT GIVES US COMFORTABLE AND FREE IN DESIGNING.

السليبات



LEGEND

-  SOIL TYPE (THE NEED OF TREATMENT) (HIGH COST).
-  SEISMIC ZONE (MUST BE TAKEN INTO CONSIDERATION).
-  NARROW ROAD JUNCTION, HERE WE CAN SAY THAT THE CLASSIFICATION OF THE STREET (**LOCAL**) DOESN'T FIT IN WITH EXISTING USE OF IT (**MAIN**), ALSO NOT SUITABLE FOR THE USING VEHICLES).
-  THE EXISTING OF THE NOISE AND POLLUTION.
-  THE FACILITIES ARE FAR (FROM THE DISTANCES IN THE MAN-MADE SECTION).

