



كلية الفنون الجميلة

تخصص التصميم الداخلي

جامعة النجاح الوطنية

## التصميم الداخلي لمعرض ملابس نسائية

Interior Design of a Woman Clothing Exhibition

اعداد الطالبة / نسبية درويش جروان

اشراف الدكتور / هاني الفران

بحث مقدم استكمالاً لمتطلبات بحث مشروع التخرج في تخصص التصميم الداخلي

مايو/ ٢٠١٧

## الاهداء

الى من بلغ الرسالة وأدى الامانة ونصح الامة الى نني الرحمة ونور العالمين  
سيدنا محمد صلى الله عليه وسلم.

الى من احمل اسمه بكل فخر.. والدي العزيز

الى التي حملتني تسعا وربتني دهرا وعلمتني القراءة.. والدتي العزيزة

الى من حبهم يجري في عروقي ويلهج بذاكرهم فؤادي.. اخواني وعائلي

الى من صاغوا لنا علمهم حروفا ومن فكرهم مناره تنير لنا مسيرة العلم  
والنجاح.. اساتذتي.

الى من هم هبة الرحمن.. صديقاتي

الى وطني الغالي.. فلسطين

الى كل من اسدى لي نصحا وقدم لي عوننا ودعا لي دعوة بظهر الغيب  
خالصه لوجه الله تعالى

الى هؤلاء اهدي جهدي هذا فلهم مني كل الحب والتقدير.

الطالبة: نسبية جروان

## الشكر والتقدير

لابد لنا ونحن نخطو خطواتنا الأخيرة في الحياة الجامعية من وقفة نعود إلى أعوام قضيناها في رحاب الجامعة مع أساتذتنا الكرام الذين قدموا لنا الكثير باذلين بذلك جهودا كبيرة في بناء جيل الغد لتبعث الأمة من جديد. وقبل أن نمضي تقدم أسمى آيات الشكر والامتنان والتقدير والمحبة إلى الذين حملوا أقدس رسالة في الحياة إلى الذين مهدوا لنا طريق العلم والمعرفة إلى جميع أساتذتنا الأفاضل

“كن عالما، فإن لم تستطع فكن متعلما، فإن لم تستطع فأحب العلماء، فإن لم

تستطع فلا تبغضهم”

وأخص بالتقدير والشكر: الدكتور: هاني الفران

الطالبة: نسبية جروان

## فهرس الموضوعات

الصفحة	الموضوع
١	الاهداء
ب	الشكر والتقدير
ج	فهرس الموضوعات
١	الملخص
٢	منهجية البحث
٢	١. المقدمة:
٢	٢. أهمية المشروع المقترح:
٢	٣. مشكلة البحث:
٣	٤. فروض البحث:
٣	٥. حدود البحث:
٣	٦. منهجية البحث:
٤	٧. خطة البحث:
٤	٨. تحليل الحالات الدراسية:
٤	أولاً دراسة تحليلية (محلية):
١١	ثانياً دراسة تحليلية (عالمية)
١٦	ثالثاً دراسة تحليلية (عربية):
٢٢	الاطار النظري
٢٢	١. الناحية التاريخية:
٢٣	٢. الناحية الاقتصادية:
٢٤	٣. إيلي صعب
٢٨	٤. الشروط و القياسات
٣٠	المشروع المقترح
٣٢	النتائج و التوصيات
٣٥	المراجع

## المخلص

تعتبر الاسواق التجارية من اهم العناصر التخطيطية في تشكيل المدن و من أهم العناصر المكونة تلك الحضارة لما لها من صفة الاستمرار ، فقد أصبحت الأسواق اسواقا ثابتة واختيرت اماكنها الى جانب التجمعات البشرية الكثيفة وقد عرفها الناس على مر عصورهم العديد من المنشأة التجارية التي كان لها الدور الاساسي في نمو الحياة الاجتماعية و الاقتصادية في ذلك، ولقد شهد التصميم الداخلي اختلاف وتغيرات عظيمة على مر العصور من حيث المضمون و الشكل لقد أصبح من ضمن الاولويات بالنسبة للتجار في محاولة منهم لمواكبة التطورات المتلاحقة. لقد حرص الطالب على إعداد بحث يتناول مشكلة تصميمية مهمة في وقتنا الحالي في ضوء التغيرات التي يفرضها التقدم الذي يواكب حياتنا والانفتاح الكبير على الحضارات الاخرى مما يؤثر على عاداتنا وتقاليدينا بشكل كبير، وقد تم دراسة وتحليل موضوع معرض ملابس نسائية، من ناحية وظيفية وجمالية والانطباع الذي يحدثه التصميم الجيد للمعرض على الزبائن والموظفين وتم التوصل الى أهم النتائج وهي عدم إتباع أسلوب معين في تنظيم وترتيب فترينات العرض وقطع الاثاث، ومنطقة الاستقبال والمحاسبة.

## الفصل الاول (منهجية البحث)

١- مشكلة البحث

٢- أهمية البحث

٣- أهداف البحث

٤- حدود البحث

٥- فرضيات البحث

٦- منهجية البحث

٧- هيكلية البحث

٨- الحالات الدراسية

## الفصل الأول

### منهجية البحث

#### ١. المقدمة:

يعيش كل منا في مكان سواء كان مخصص للنوم او المعيشة او العمل يريد بالطبع ان يشعر فيه بالراحة والرضا لذلك يحاول تهيئة هذا المكان لأداء وظيفته والغرض منه وقد يقوم البعض منا بوضع تصور واختيار الالوان المستخدمة والمواد نفسه ولكن هناك من يلجأ الى متخصصين في هذا المجال ممن يملكون الكفاية والخبرة لعمل التصميمات المطلوبة والاشراف على تنفيذ هذه التصميمات.

#### ٢. أهمية المشروع المقترح:

يؤدي تنوع أغراض الملابس إلى تنوع أشكالها وتصميماتها في كل أنحاء العالم. وتعزى أغراض لبس الملابس إلى حماية النفس أو التعرف على هوية الآخرين، أو إظهار الزينة.

#### ٣. مشكلة البحث:

تكمن مشكلة البحث في عدم الاستغلال الجيد لمساحات العرض بشكل صحيح، وتوزيع قطع الاثاث بشكل يحد من الحركة داخل المعرض بسبب رفوف العرض الموجودة في الوسط حيث ان عددها كبير والتي تحد من رؤية جميع المعروضات بشكل مريح.

#### ٤. فروض البحث:

يفترض الطالب تقليل عدد رفوف العرض في منطقة الوسط واستخدام بديل آخر عنها لعرض

الملابس مثل الصناديق الصغيرة التي توضع على الارض والتي تتيح من رؤية جميع

المعروضات

#### ٥. حدود البحث:

الحدود الزمانية: ٢٠١٧ للميلاد

الحدود المكانية: فلسطين / نابلس

#### ٦. منهجية البحث:

##### منهج تحليلي

تم استخدام المنهج التحليلي في دراسة المشروع المقترح وذلك من خلال أخذ حالات دراسية

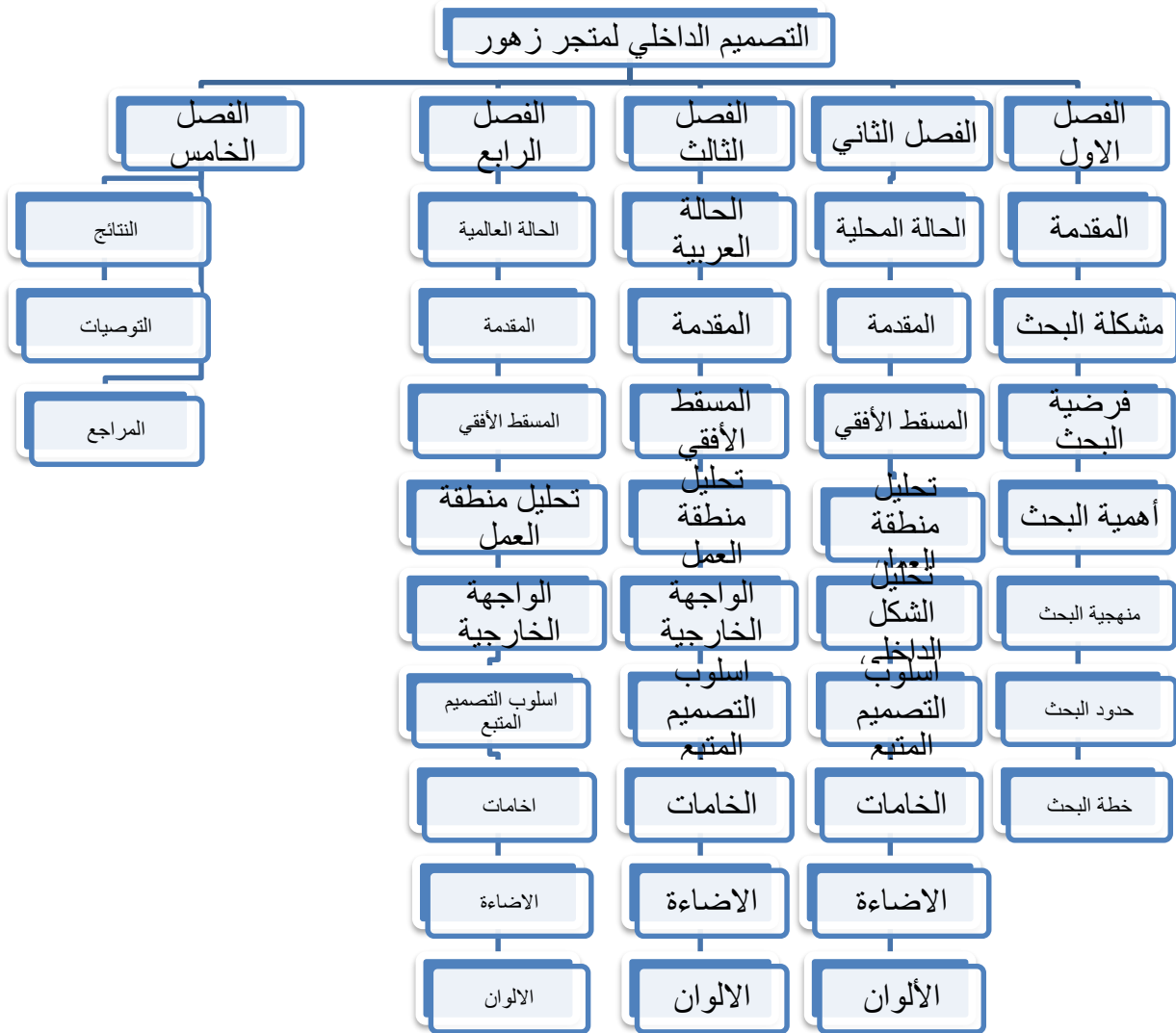
(محلية، عربية، عالمية (أوروبية)) وتم حلها في عدة أمور من الناحية التصميمية (المسقط الأفقي،

والخامات، والمساحة، والإضاءة، والألوان والأسلوب المتبع).

**المنهج الوصفي:** تم استخدام المنهج الوصفي ايضاً في دراسة المشروع المقترح والذي يعرف بأنه مجموعة الاجراءات البحثية التي تتكامل لوصف الظاهرة أو الموضوع إعتماً على جميع الحقائق والبيانات وتصنيفها ومعالجتها وتحليلها تحليلاً كافياً ودقيقاً لاستخلاص دلالتها و الوصول الى نتائج أو تعميمات عن موضوع البحث. وبيان أهمية الاقتصادية وما له من اثار إيجابية وسلبية في المجتمع وردود فعل الاناث والتجار لمثل هذه المشاريع وانطباعاتها المتوقعة.

#### . خطة البحث:

تقوم على تحليل الحالات الدراسية الثلاثة بشكل مفصل من حيث اسلوب التصميم الداخلي وعلاقة النسب والفراغات والحركة والالوان والخامات المستخدمة والاضاءة في عملية التصميم الداخلي للوصول الى تصميم يتناسب ويراعي احتياجات محلات الملابس النسائية



رسم توضيحي ١: الشكل اعلاه يوضح خطة البحث المتبعة

٨- تحليل الحالات الدراسية:

١-دراسة تحليلية (محلية):

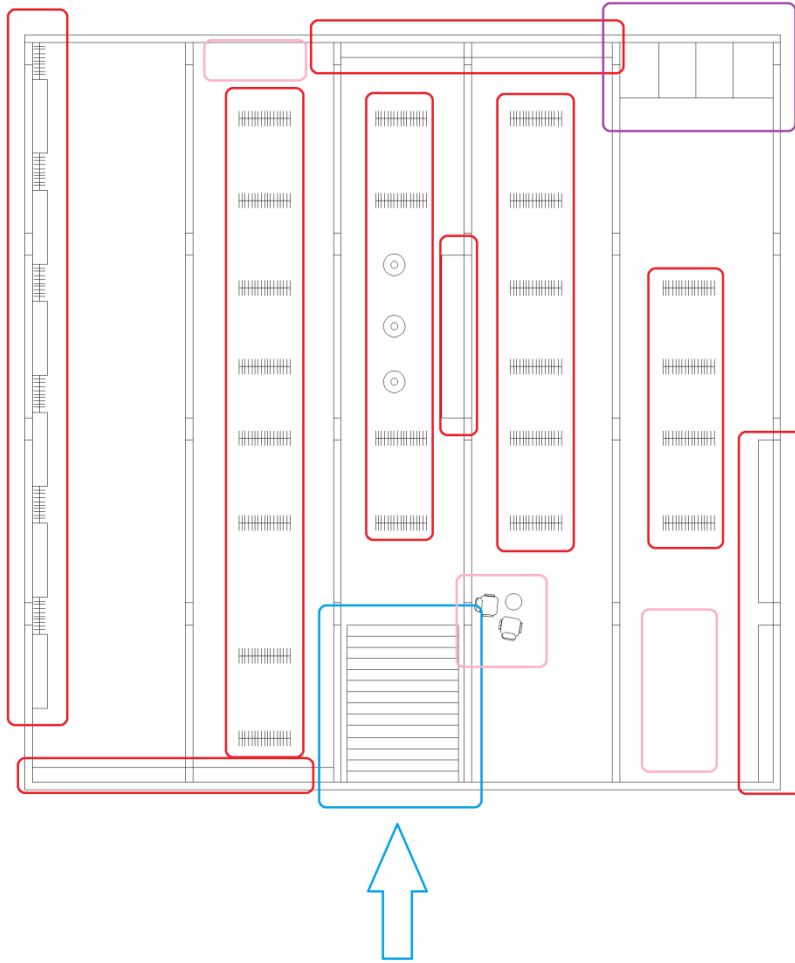
المقدمة

تعريف بالحالة الدراسية

محل أرينا لبيع الملابس النسائية مساحته ما يقارب ٥٠٠ م٢ المكان نابلس/شارع سفيان

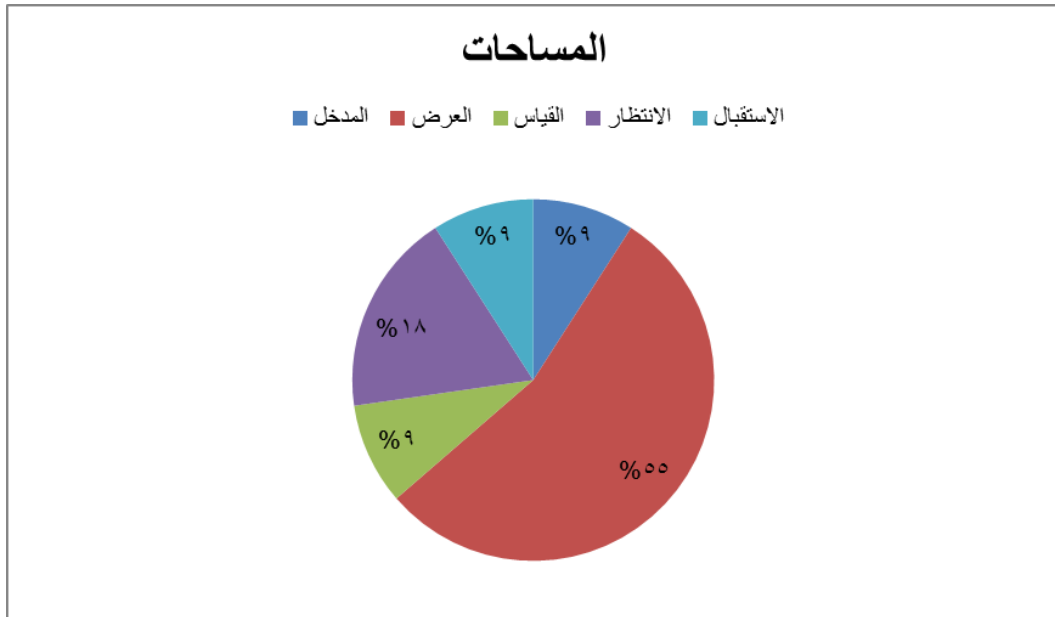
تأسس معرض أرينا للملابس النسائية عام ١٩٥٨

## مخطط للمسقط الأفقي



الرسم التوضيحي (٢): يوضح المسقط الأفقي لمحل (أرينا) (تم اخذ المخطط من صاحب المحل). scale:1:100.

## ١. النسب والمساحة والعلاقات الوظيفية



صورة رقم (٣) توضح النسب والمساحة

### أ. تحليل الشكل الداخلي

حجم رفوف العرض بالنسبة للمساحة جيدة جداً حيث حرص المصمم على توزيعها على أطراف المعرض لكي يستغل المساحة للحركة وخلق أماكن لفترينات أخرى مع ذلك لقد راعى المساحة الخاصة بالحركة بشكل جيد، حيث وضع المصمم بعض الجلسات البسيطة في زوايا المعرض ومراعاة مسار حركة مريح يتيح للزبائن الحركة على الجوانب ولقد راعى المصمم بوضع غرف القياس بعيداً عن مركز المعرض لكي يسمح للزبائن بالتمتع بالخصوصية

## ب. اسلوب التصميم المتبع

( في التصميم نظرا لاستخدام طرق العرض التقليدية ويوضح CLASSIC ) لقد اتبع المصمم

اسلوب الاسلوب ايضا بقطع الاثاث المستخدمة للانتظار .

## أ. المواد الخام المستخدمة

من ناحية المواد الخام فقد تنوعت وتعددت بين المواد التقليدية مثل الخشب و الجبس والمواد الجديدة مثل ستانلي ستيل.

الواح الجبس: استخدم الجبس في عمل تقسيمات لرفوف العرض وعمل مناطق للبضاعة.

من ميزات الجبس أنه مقاوم للماء، غير قابل للاشتعال، ولا يضبط الحرارة، خلافا للخشب.

يليق الجبس بكل أساليب الديكور التي تودين اعتمادها، بمجرد اختيارك لتصميمه وألوانه.

لا تحتاج الجبس الى صيانة متواصلة، وإصلاحها في حالات الطوارئ سهل جدا.

الستان لي ستيل: استخدم المعدن في العرض لتعليق البضاعة وعرضها، من ميزاتها لا تصدأ ولا تتأثر بالعوامل الخارجية صلبة وتحمل اوزان ثقيلة.

خشب MDF عبارة عن أخشاب متوسطة الكثافة يصنع من الخشب الطبيعي المفروم من جذوع

الأشجار كالجوارينا والكافور والزان وخلافه أي من جذوع الأشجار المعمرة، استخدم هذا النوع

لعمل غرف القياس وبعض رفوف العرض، وهو مقاوم للرطوبة.



صورة رقم (٤) توضح المواد الخام المستخدمة (تم اخذ الصورة من قبل الطالب)

### ب. الاضاءة وتوزيعها

لقد تم استخدام الإضاءة الصناعية داخل المعارض والمحلات التجارية وذلك لأن الإضاءة الصناعية مثل ال (fluorescent) يمكن التحكم في ألوانها وفي شدتها وتضفي على التصميم جمالية، كما انها تظهر البضاعة بلونها الحقيقي اذا تم استخدامها بشكل جيد، تم استخدام نيون الفلوريسنت للإضاءة والاستعانة بالسبوت لآيت لإعطاء اضاءة اقوى وتركيز الضوء على البضاعة ووضوح الوانها

## ت. الألوان المستخدمة

تم استخدام اللون الأبيض: للبراءة والنقاء، ويعطي اللون الأبيض شعور بالراحة ويعطي للفضاء الداخلي مساحة واسعة واللون الأبيض لون محايد يتناسب مع كل الألوان تقريباً في مجال الأزياء.

الذهبي: اللون الذهبي يعطي طابع الفخامة، يمنح المكان الاناقة ودلالة على فخامة الملابس الموجودة.

البيج: اللون البيج هو لون متقلب له خاصية متوافقة مع الألوان الباردة والدافئة القوية وهو يعتبر كخلفية متعادلة وهو لون يستخدم في الفراغ ليعطي نوع من الاسترخاء والسكون، وكذلك يستخدم مع الالوان الأخرى ويضاف إليها وخصوصاً القاتمة منها ليساعدها على إظهارها بصورة مناسبة.

## أ. الخامات المستخدمة (بالإكساء الداخلي)

### تحليل الاسقف والجدران

لقد استخدم خشب صناعي والذي يعتقد انه خشب (MDF) في تقسيمات الجدران من اللون البيض مع الاضاءة المخفية و الاسود و في بعض غرف القياس



صورة رقم (٥) توضح تقسيمات الجبس في الجدران (تم اخذ الصورة من قبل الطالب)



صور رقم (٦) توضح الإضاءة المستخدمة في المحل (تم اخذ الصورة من قبل الطالب)

### تحليل جلسة الاستقبال

استخدمت كراسي الانتظار بعدة اماكن في المدخل وعند غرف القياس صنعت من خشب الزان (وقماش الستان، منها صنع من stanlesteel) وغطي بالقماش.



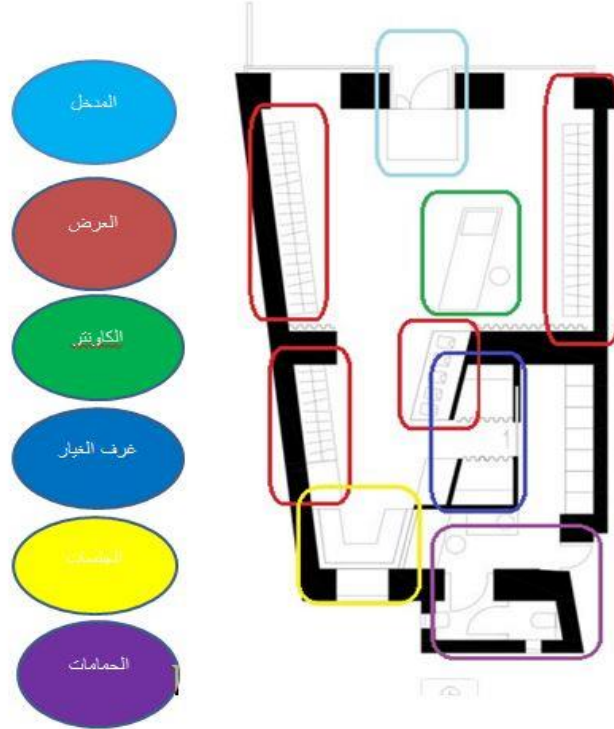
صورة رقم (٧) توضح جلسة الاستقبال (تم اخذ الصورة من قبل الطالب)

## ثانياً دراسة تحليلية (عالمية):

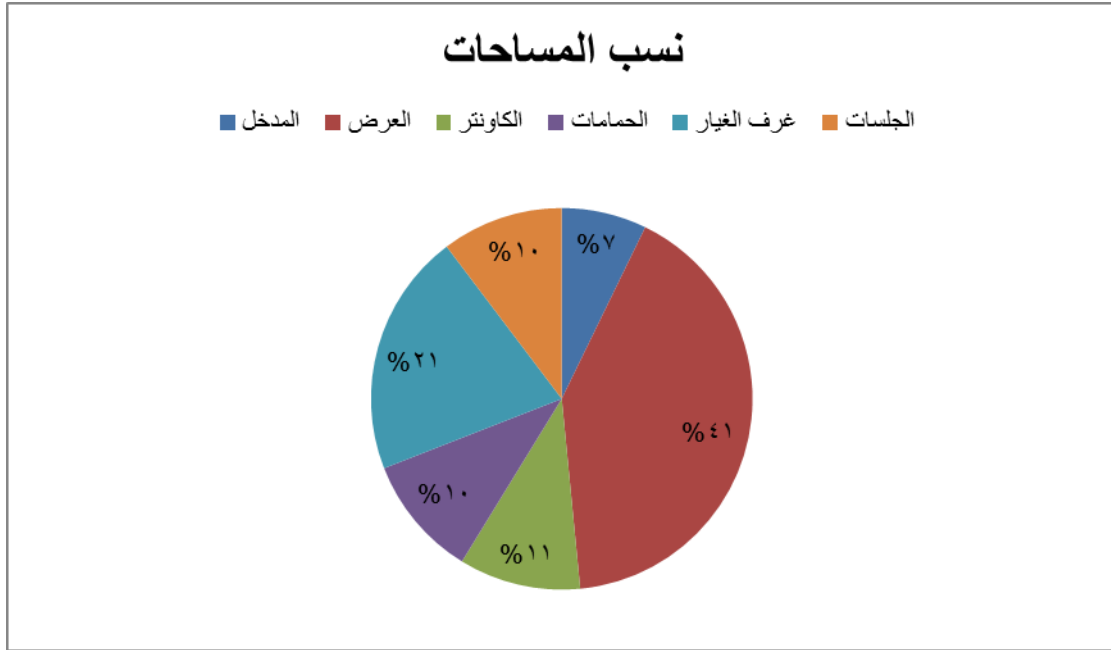
### المقدمة

التعريف بالحالة: معرض بيع ملابس نسائية (Anukoo Fair Fashion Shop) يقع في استراليا/ فيينا تأسس سنة ٢٠١١ للمصمم (Atelier Heiss Architekten) من قبل المهندس (Atelier Heiss Architekten) مفهوم المكاني وتصميم الواجهة واضح وصريح، اخذ الفكرة التصميمية من الغلاف الجوي وما فيه من تناقضات وضعت بوعي، في حين يتم اعطاء السقف المقرب لصالة العرض الرئيسي منطقة صالة صغيرة في نهاية الغرفة مدبب يأخذنا إلى جوهر مفهوم أن التصميم ليس مجرد موضحة التي تجمعنا هنا لكن فكرة باقية على فنجان قهوة والموسيقى والاسترخاء.

### ١. تحليل الشكل الداخلي للمحل



صورة رقم (٨) توضح المسقط الأفقي وتوزيع المساحات (تم تحليل المخطط من قبل الطالب)



صورة رقم (٩) توضح النسب والمساحات



صورة رقم (١٠) توضح مدخل المحل والاستقبال تم اخذ الصورة من (google)



صورة رقم (11) توضح مسار الحركة تم اخذ الصورة من (google)

عرض المصمم الازياء بطريقة بسيطة وجميلة بوضع على الجدران من الاعلى والاسفل قطع خشبية وفي المنتصف علاقات للملابس، مع وجود خلفية بيضاء من الدهان.

#### أ. اسلوب التصميم المتبع

تم اتباع نمطين من التصميم في هذا المعرض، بدمج الاسلوب الكلاسيكي والمودرن الحديث. استخدم الاسلوب الكلاسيكي القديم في السقف، بوجود قبة شبه دائرية توجي للأصالة القديمة الكلاسيكية.

الكلاسيكية: تطورت الكلاسيكية في الوقت الحاضر إلى ما أطلق عليه النقاد (النيوكلاسيكية) أو الكلاسيكية الحديثة، والتي حاولت أن تنظر إلى الأمور نظرة تجمع بين الموضوعية الجامدة للكلاسيكية القديمة والذاتية المتطرفة للرومانسية الجديدة. وقد بدأت هذه المدرسة في الظهور على يد كل من ت. س. اليوت الكاتب والأديب الأمريكي، وأ. أ. ريتشاردز وغيرهم من النقاد المعاصرين تعد فرنسا البلد الأم لأكثر المذاهب الأدبية والفكرية في أوروبا، ومنها المذهب الكلاسيكي، وفرنسا - كما رأينا - هي التي قننت المذهب ووضعت له الأسس والقواعد النابعة من modern إستخدام في خطوط الكاونتر وباقي قطع الاثاث والعرض في الجدران.

( تعريف modrn تعرف العمارة الحديثة بانها فترة معمارية ذات اتجاه يضم مجموعة من ) المدارس والاساليب المعمارية التي لها خصائص متشابهة، والتي تشترك في المقام الاول بتبسيط الاشكال ونبذ الزخرفة. وقد اشتهرت في القرن العشرين وبرزت في مباني المؤسسات والشركات.

### ب. نمط الأثاث المستخدم في المعرض

الكاونتر: استخدم المصمم نوعين من خشب البلوط وخشب السويد في الكاونتر مع وجود اكثر من ارتفاع يشكل الارتفاع الاول مساحة صغيرة لعرض التحف الجمالية، والثاني استخدم لوضع ادوات الحساب وجهاز الحاسوب، قد انهى المصمم الكاونتر بالاضاءة المخفية على الارض لاطفاء روح جمالية على الكاونتر.

خزائن العرض: استخدم المصمم نوع واحد من الخشب الابيض في العرض وتقطيعها بالواح خشبية لوضع الملابس عليها.

استخدم المصمم اعمدة من الالمنيوم التي تستخدم لتركيب رفوف العرض عليهم نظرا لقوة تحملها للوزن وخصائصها الفيزيائية التي تساعد على بقائها مدة طويلة ولا تصدأ



صورة رقم (١٣) توضح توزيع الاثاث المستخدم بالمحل تم اخذ الصورة من (google)

### ت. الاضاءة وتوزيعها

اعتمد المصمم في المعرض على الاضاءة الطبيعية، مع وجود خط واحد من السبوت لايت المباشر في المعرض، موزع على عدة اتجاهات لاعطاء الاضاءة في جميع الاتجاهات.

## أ. الألوان المستخدمة

لون خشب السويد: استخدم المصمم خشب السويد في بعض المناطق من الكاونتر، مع وجود الباركيه مصنوع من نفس نوع الخشب، يمتاز خشب السويد بلونة البني المحروق.

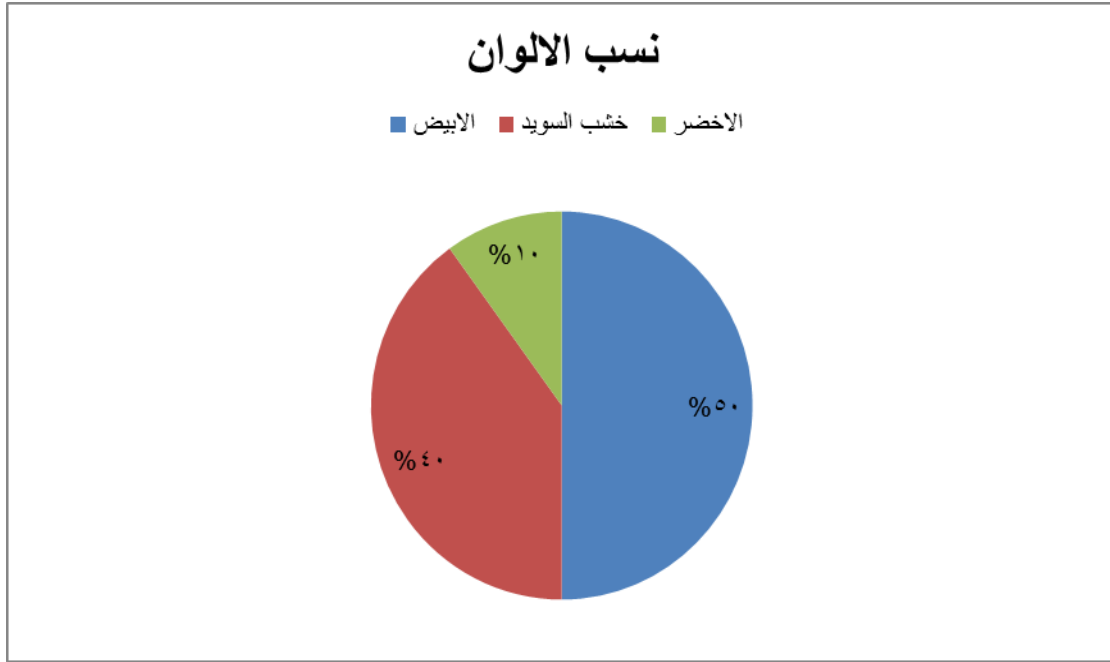
خشب البلوط: تم استخدام خشب البلوط في معظم قطع الاثاث ومناطق العرض والجدران يمتاز خشب البلوط بلونة الابيض.



صورة رقم (١٢) توضح لون الخشب المستخدم تم اخذ الصورة من (google)

استخدم اللون الاخضر في كساء الكنب المستخدم للانتظار، يآثر اللون الاخضر على الانسان لأنه يبعث السرور داخل النفس، ويثير بواعث البهجة فيها، لذلك جعل الله النبات اخضر اللون.

## أ. نسب الألوان



صورة رقم (١٤) توضح الانارة المستخدمة بالمحل

ثالثاً دراسة تحليلية (عربية):

## المقدمة

إسم المشروع: Bond Interiors مساحة المشروع: ٣٠٠ متر مربع مصمم المشروع Reiss:

مكان المشروع: Dubai



صورة رقم (١٥) توضح الواجهة الخارجية للمحل تم اخذ الصورة من (google)

معرض ملابس رجالية ونسائية تم مؤخراً تجديد التصميم الداخلي لمجموعة المعارض التابعة له مع نظره جديدة وأنيقة وعصرية وتم تصميمه بواسطة مجموعة " bond interiors " وهي من أهم الشركات في الإمارات العربية المتحدة، نظرة جديدة معاصرة ومتطورة من متجر يتزامن أيضاً مع مجموعة مذهلة عرض جميع أنحاء المعرض

يتكون المعرض من الأقسام التالية:

١. قسم العرض وتشكل المساحة الأكبر
٢. المحاسبة
٣. أمان استراحة
٤. غرف غيار
٥. مدخل

ب. اسلوب التصميم:

أسلوب التصميم المتبع في تصميم المعرض يتمثل بالأسلوب الحديث البسيط الذي يواكب العصر، حيث استخدم الخطوط الأفقية والرأسية والأشكال المستطيلة على التوالي " دي ستايل " في تصميم الواجهات حيث ان عنصر التميز والتألق هو الذي يغطي على المشروع بما يشمله من اثاث وخطوط مستقيمة تنسجم مع الحداثة والتقدم.

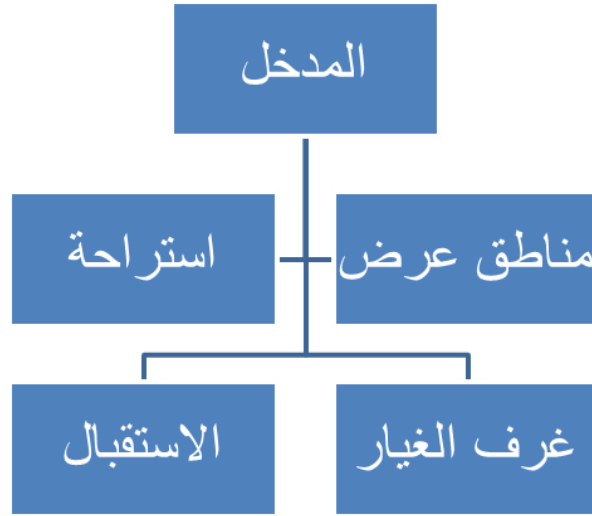


صورة رقم (١٦) توضح الاسلوب المستخدم بالتصميم

ج. منطقة الاستقبال:

اهتم المصمم بالمدخل فجعله واسعاً لا يعيق عملية الدخول والخروج

د. العلاقات الوظيفية:



صورة رقم (١٧) توضح العلاقات الوظيفية داخل المحل

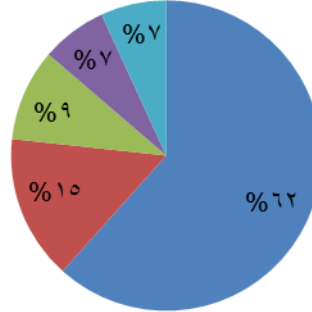
هـ. النسب والمساحات:

المدخل: اهتم المصمم بالمدخل فجعله واسعاً لا يعيق عملية الدخول والخروج

أماكن العرض: الحركة بين أماكن العرض جيدة. المساحة كافية لحركة الزبون وحركة العاملين  
براحة حيث أنها لا تعيق الحركة.

## النسب والمساحات

■ مدخل ■ محاسبة ■ استراحة ■ غرف غيار ■ مناطق عرض



صورة رقم ( ١٨ ) توضح النسب والمساحات الوظيفية داخل المحل



صورة رقم ( ١٩ ) توضح الاسقف والجدران تم اخذ الصورة من (google)

## و. مناطق العرض:

تمتاز منطقة العرض بال كلاسيكية المعاصرة، التي تجمع بين الخطوط الجديدة والالوان الكلاسيكية الهادئة.

تم استخدام اللون الابيض في مناطق العرض، ولم يتم عرض قطع كثيرة في منطقة العرض وهذا جيد حيث يعطي لكل قطعه حقها.



صورة رقم (٢٠) توضح منطقة من مناطق العرض (الكويت، ٢٠٠٩)

## م. تحليل الخامات المستخدمة:

الرخام للأرضية حول المدخل:

نعتبر مادة الرخام مثل الذهب لأن الذهب يحافظ على قيمته وكذلك الأمر بالنسبة للرخام، تستعمل مادة الرخام كمادة اساسية لإظهار جمالية التصميم سواء كان ذلك في الأرضيات أم في الجدران الجبس: ويمتاز الجبس باللون الأبيض والمعروف عليه لذلك فيسهل تلوينه والرسم عليه وعمل النقوش والديكورات المختلفة التي تظفي لمسة الجمال والمنظر على المكان.

الموكيت: يبعث الدفء والراحة، كما انه ناعم تحت القدمين ويعطي شعور بالفخامة. تكمن فائده الموكيت المنقوش بانه يخفي الأوساخ والبقع وهو مثالي للمناطق ذات مستوى دعك عالي تحت اقدام الماره ولذلك يستخدم في الفنادق بكثرة، بينما الموكيت الساده/plain له ميزه رائعه لكونه يوحي بان المكان متسع. مثل اي عنصر اخر من عناصر التصميم الداخلي فإن للموكيت إيجابيات وسلبيات فمن إيجابياته:

١. انه دافئ تحت الأقدام

٢. عازل للصوت

ن. تحليل الالوان:

اللون الأبيض: و هو اللون التقليدي للبراءة و النقاء، ويعطي اللون الأبيض شعور بالراحة ويعطي للفضاء الداخلي مساحة واسعة و اللون الأبيض لون محايد يتناسب مع كل الألوان تقريباً في مجال الأزياء.

اللون الأسود: اللون الأسود تربطه علاقة بالقوة والأناقة و الرسميات ويعطي شعور بالعمق، وله كذلك مدلولات سلبية وهو لون عادة لا يستخدم بمفرده ولكن يساعد الألوان الأخرى للوصول إلى منزلة من السمو و السكون ويشترك مع العديد من الألوان الأخرى وخصوصاً الألوان الدافئة والقوية كاللون الأحمر ليعطي ألوان مغامرة وقائمة ويستخدم في العديد من الفراغات ولكن بعناية وبمساحات محدودة.

رمادي: ليس الرمادي لونا بحد ذاته وإنما تدرج ما بين الأبيض والأسود، يعتبر اللون الرمادي من الألوان المتزنة المحايدة وخصوصاً الرمادي المتوسط هو أكثر الألوان جميعها حياداً، وهو لون خال تماماً من التعبير، يميل إلى السخونة عندما يمتزج بالألوان الساخنة وإلى البرودة عندما يزداد امتزاجه بالألوان الباردة، والرمادي يحول تباينات الألوان إلى ألوان منسجمة ووضع الرمادي بجوار لون ما يزيد من شدة اللون، يستخدم في الخلفيات وفي العديد من الفراغات وخصوصاً مع الألوان الأحادية.

البيج: اللون البيج هو لون متقلب له خاصية متوافقة مع الألوان الباردة والدافئة القوية وهو يعتبر كخلفية متعادلة وهو لون يستخدم في الفراغ ليعطي نوع من الاسترخاء والسكون، وكذلك يستخدم مع الألوان الأخرى ويضاف إليها وخصوصاً القاتمة منها ليساعدها على إظهارها بصورة مناسبة.

#### ي. تحليل الإضاءة:

بالنسبة لهذا المعرض لا توجد اضاءة طبيعية بسبب موقعه داخل مول اعتمد على الإضاءة الصناعية.

مثل: اضاءة السبوت لايت ( وهو موفر للطاقة ) واطائة النيون.

انواع الاضاءة التي تم استخدامها في السقف:

#### إضاءة مخفية:

إضافة لذلك نجد ما يعرف بإسم ال led lighting...أو الألياف الضوئية وهي مصنوعة من الزجاج النقي طويلة ورفيعة، يجمع العديد من هذه الألياف في حزم داخل كيابل، و توضع بشكل مخفي في الأسقف المستعارة وديكورات الجدران وتتوفر بالعديد من الألوان.

#### إضاءة جمالية:

تعتبر أحد عناصر تصميم المكان.. ووجودها مقتصر على المنظر الجمالي لا على إضاءة المكان.. فوجودها تكتمل عناصر تصميم الغرفة، أنواعها كثيرة ومختلفة منها ما يعلق بالسقف.. على الجدران.. أو يوضع على الطاولات الجانبية والمداخل ومنها ما يكون أرضي.



صورة رقم (٢٢) توضح الاضاءة المستخدمة تم اخذ الصورة من (google)

## الفصل الثاني (الإطار النظري)

١- المقدمة

٢- النبذة التاريخية

٣- انواع الملابس

٤- الاشتراطات والمقاييس

## الفصل الثاني

### ١- المقدمة:

يوجد الكثير من المعارض والمحلات المخصصة في بيع الملابس ومن هذه المعارض المحلات النسائية والتي تكون متخصصة والمتخصصة ببيع الملابس ويمكن ان يتوسع هذا المحل ويبيع المكملات الخرى للملابس مثل الإكسسوارات والشنط وغيرها وقد يتميز المحل ببيع العديد من انواع الملابس منها الملابس الرياضية والرسمية وغيرها، هناك بعض المشاكل التي تواجه هذه المحلات ومنها سوء اختيار الالوان وسوء التصميم الداخلي لهذه المتاجر وبطريقة عرض الملابس فيها وظيفتنا في هذا البحث ان ندرس هذه المشاكل ونعالجها عن طريق طرح بعض الافكار والنظريات والاشتراطات الفنية والمقاييس التي يجب ان نسير عليها عند تنفيذ هذا المحل.

سنتحدث في هذا الفصل نبذة تاريخية عن الزهور واهم انواعها التي من الممكن ان تساعدنا في تصميم طرق عرض مريحة وجيدة.

### ٢- النبذة التاريخية

الملابس من أهم متطلبات البشر يرتدي معظم الناس نوعاً أو آخر من الثياب ومشتقاتها، إضافة إلى ملابس الزينة. فالناس في شتى أنحاء العالم يرتدون الكثير من أنواع الملابس. ويحدث هذا التنوع تبعاً لاختلاف الغرض الذي يدعو الفرد لارتداء نوع ما من الملابس. ويستعمل الناس شتى المواد والأساليب في صنعها ويتبعون عادات مختلفة في أزيائهم.

الإسكيمو في المناطق الباردة الحذاء الطويل والسرويل والمعطف السميك، بينما يرتدي الرجل الإفريقي الذي يعيش في إحدى قرى القارة قطعة من الثياب يلفها حول وسطه. وترتدي الممرضة في المستشفى زياً معيناً، وتضع على رأسها غطاءً معيناً. وكذلك يرتدي الصيرفي الذي يعمل بأحد المصارف بلندن زياً كاملاً، يتكون من سروال وسترة وقبعة توضع على الرأس. يرتدي كل هؤلاء الأشخاص ملابس مختلفة. وبالرغم من اختلاف الثياب فهم جميعاً في حاجة إليها. وتعتبر الثياب إحدى ضروريات الحياة للإنسان كالطعام والمأوى.

نما الإحساس بالموضة عبر العصور المختلفة، فتطور استخدام كلمة "موضة" ابتداء من أواخر العصور الوسطى، فالكلمة اللاتينية Modus كانت تعني "الطريقة" وفي سنة ١٣٩٣ كانت كلمة "الموضة" تعني بالفرنسية Facon أو الطريقة أيضا وهذه هي الكلمة التي تطورت إلى Fashion بالإنجليزية، وفي نفس السنة، ظهرت الكلمة لتعني "الطريقة الجماعية للاهتمام بالملبس"، وفي سنة ١٥٤٩ صارت موضة تعني أن تصبح على الموضة أي متطورا في ملبسك. وفي نهاية القرن الثامن عشر أصبحت "الموضة" صناعة وخاصة بعد قيام الثورة الصناعية وتأثيرها الطاعى على مناحى الحياة فى أوربا، فانتشرت صناعة الأقمشة والأقطان خاصة فى منطقة شمال أوربا وفى سويسرا وإنجلترا، بعد أن كانت الملابس تصنع فى البيوت وبالطلب فى نطاق ضيق للغاية، وبعد انتشار الغزل والنسيج تبدلت الصورة تماما، فأصبحت "صناعة و"تجارة" أيضا ونتج عن ذلك ظهور مهن جديدة كمهنة الترزي والكواء ومصمم الموضة وبائعها.

### ٣- أنواع الملابس:

#### أ - ملابس رسمية



(المصدر من الانترنت)

## ب\_ ملابس بيتية



(المصدر من الانترنت)

## ج\_ ملابس رياضية



(المصدر من الانترنت)

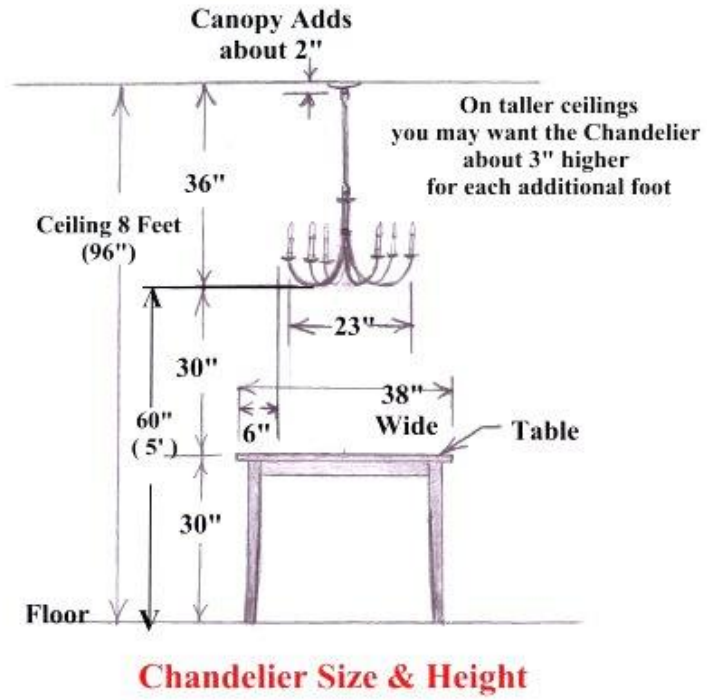
## د\_ ملابس للعمل



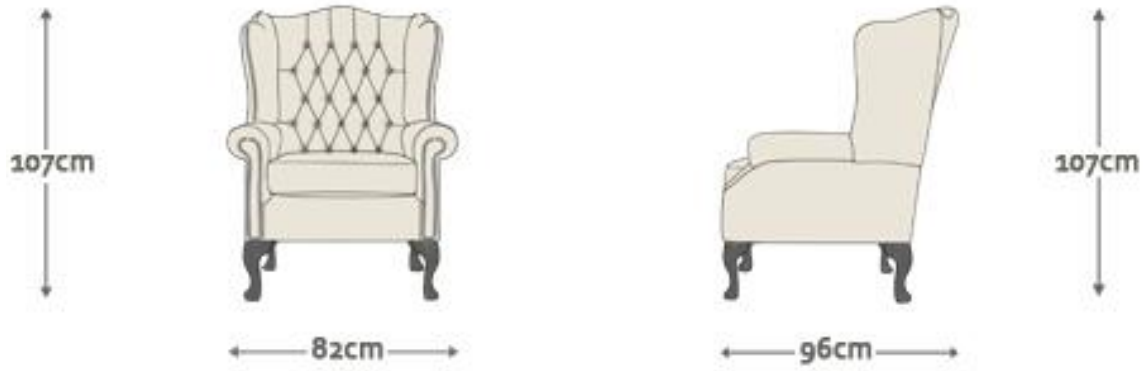
From polyvore.com

(المصدر من الانترنت)

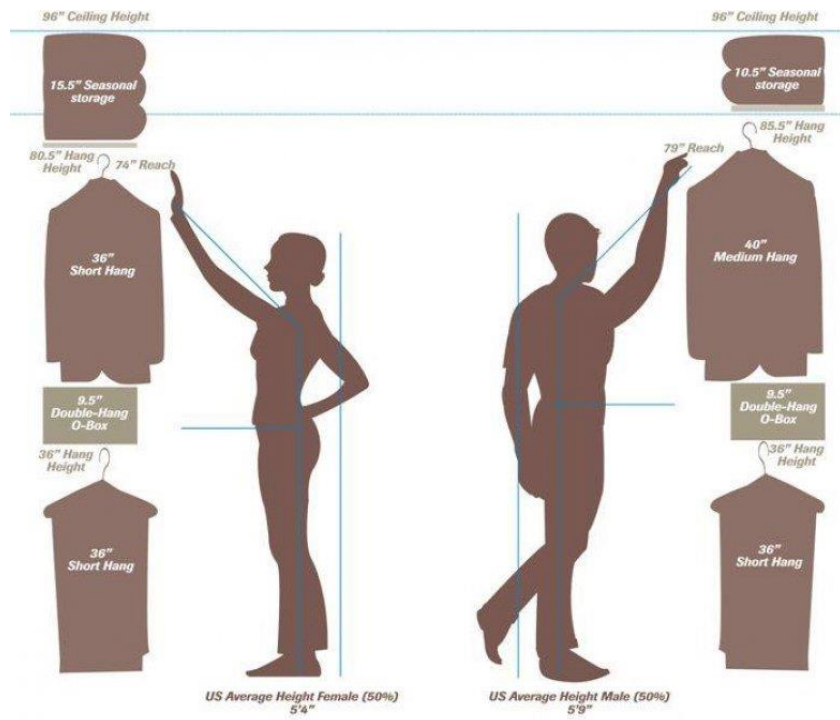
#### ٤. الإشتراطات والمقاييس المناسبة لأثاث محلات الملابس:



صورة رقم (٢٤) توضح قياسات الطاولة و المسافة بينها و بين السقف (المصدر من الإنترنت)



صورة رقم (٢٥) توضح قياسات الكنب (المصدر من الإنترنت)



صورة رقم (٢٦) توضح قياسات أمكن تعليق الملابس وارتفاعها عن الارض (المصدر من الإنترنت)

## (الفصل الثالث) المشروع المقترح

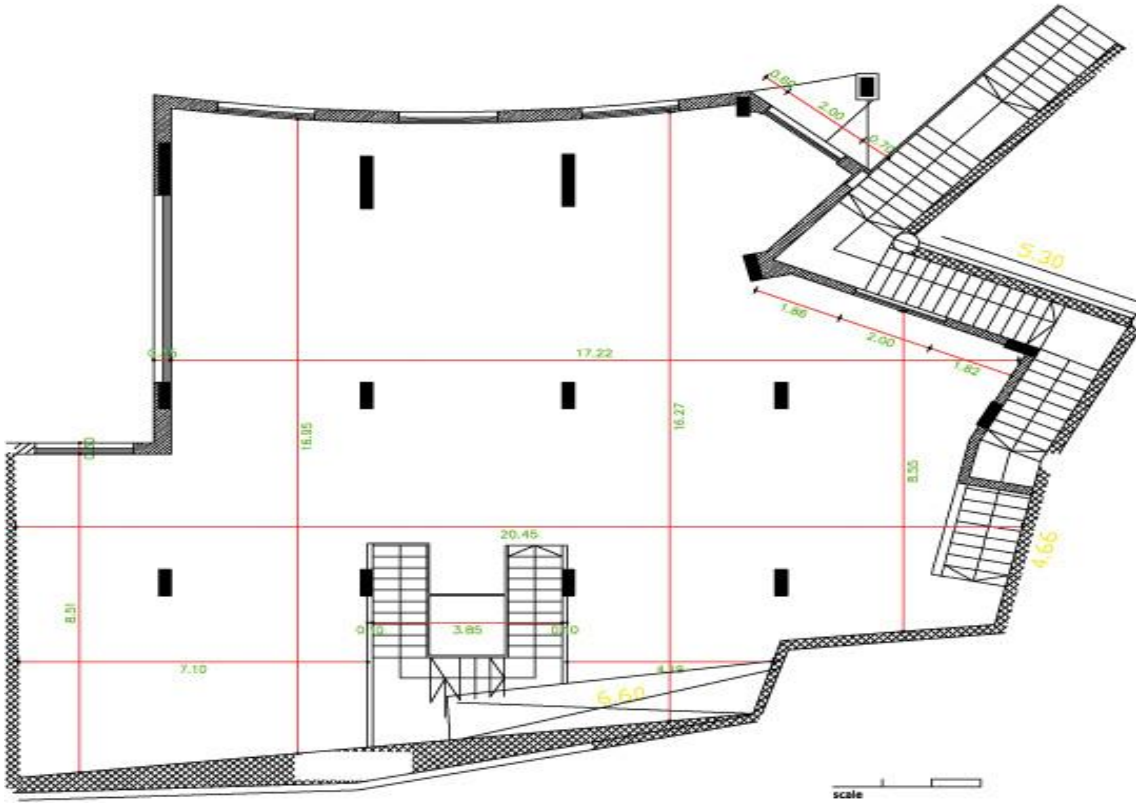
أ. المقدمة

١. تعريف بالحالة الدراسية

تم اختيار مخطط المسقط الأفقي للطابق التاسع في المجمع التجاري نابلس / فلسطين.

تبلغ مساحة المعرض  $300 \text{ م}^2$

٢. مخطط للمسقط الأفقي



صورة رقم (٢٣) توضح المسقط الافقي للمشروع المقترح (نابلس، ٢٠٠٨) scale 1:100

الأقسام الرئيسية لمشروع متجر بيع الملابس المقترح تنفيذه في الموقع المقرر في نابلس تم استنتاجها بعد الدراسة وتحليل حالات دراسية لهذا النوع من المتاجر وهذه الأقسام تعتبر من الأقسام ذات الوظائف التي لا غنى عنها في أي متجر وخاصة في متجر بيع الملابس لذلك كان لا بد من وجودها وكذلك مع مراعاة مساحة كل قسم مع الناحية الوظيفية له وتتمثل في ١. المدخل ٢. منطقة محاسبة واستقبال ٣. الإدارة ٤. مناطق عرض خارجية ٥. صالة عرض كبيرة مع جلسات ٥. منطقة تخزين ٧. غرف قياس ٨. مناطق خدمات خاصة بالموظفين

#### أ. الخامات المراد استخدامها

استخدم الباركية بالأرضيات مع وضع السجاد في بعض المناطق اما بالجدران والسقف سيتم استخدام الجبس.

#### ب. الألوان المراد استخدامها:

الابيض والبيج والذهبي

## النتائج والتوصيات

### أ. النتائج:

من خلال دراستي وتحليلي لهذا البحث ورؤية عدة معارض في مدينة نابلس، تم الكشف عن العديد من المشاكل التي تواجه المعارض من حيث تصميمها الداخلي ومن أهمها:

١. وجود عدد كبير من الملابس في منطقة العرض فوق بعضها البعض مع عدم مراعاة راحة الزبون في مشاهدة تشكيلة الملابس الكبيرة.
٢. لم يتوفر في جميع المعارض التي تم زيارتها أماكن تخزين للبضائع داخل المعرض نفسه.
٣. عدم إتباع أسلوب معين في تنظيم وترتيب فترينات العرض وقطع الاثاث، ومنطقة الاستقبال والمحاسبة.
٤. وضع بضائع تفوق المساحة الخاصة بالمعرض، فتظهر كأنها مكدسة مع صعوبة الوصول اليها وعدم مراعاة مسار حركة الزبون أثناء التنقل.
٥. عدم التنوع في استخدام الإضاءة في المعارض فكتفت اغلبها بأنواع محددة.
٦. اعتماد اغلب التجار على الاضاءة الصناعية كإضاءة رئيسية في المعرض
٧. عدم مراعاة المصمم لمبادئ التصميم من حيث مركز السيادة والتوجيه.
٨. استخدام خامات غير مناسبة للمعرض من حيث استخدام أرضية يصعب تنظيفها، واستخدام ألوان لا تتناسب المعرض ولا تجذب الزبون.
٩. عدم استخدام نظام تهوية مناسب في المعرض خاصة ان اغلب المعارض تقوم بإغلاق الفتحات المعمارية للحفاظ على خصوصية الزبائن.

## ب. التوصيات:

١. مراعاة منطقة الدخول والخروج، وذلك بتخصيصها نوعاً من الخصوصية لمن هم داخل المعرض.
٢. يجب مراعاة تصميم الواجهة الخارجية بشكل يجذب الزبون وبطريقة تعكس الخطوط الداخلية للمعرض.
٣. يجب على المصمم ان يراعي مبادئ وأسس التصميم من حيث مركز السيادة والتوجيه.
٤. مراعاة مسارات الحركة بين فترينات العرض، وإعطاء المجال لزبون بسهولة الحركة، ومشاهدة الملابس بسهولة ويسر.
٥. يجب استخدام الإضاءة القريبة من الطبيعية على البضائع حتى لا تعمل على تغيير لون الملابس، وتكون مريحة أكثر لعين الناظر.
٦. التنوع في استخدام الإضاءة بكافة أشكالها وأنواعها وتوزيعها بشكل مناسب ومريح.
٧. يجب على المصمم اتباع أسلوب تصميمي محدد واستخدام خطوط هذا التصميم في توزيع المساحات، واستخدامها في أشكال فترينات العرض والأثاث.
٨. التنوع في استخدام الخامات التي تخدم أسلوب التصميم المتبع والحرص على استخدام ارضية سهلة التنظيف وتمنع نمو الجراثيم، نظراً للإقبال الشديد على مثل هذه الاماكن.
٩. توفير فترينات عرض خاصة بدور ازياء عالمية، بالإضافة لمجلات توضح كافة اصداراتها، ومنتجاتها.
١٠. توفير نظام تهوية مناسب يساعد على تهئة جو مناسب داخل المعرض مما يعطي شعوراً بالراحة للزبائن والعاملين.

## المراجع

1 1). *felpzone*. Retrieved from <http://ar.flip-zone.com/eliel-felpzone>. (2016

saab

. Retrieved from *الحوار* 8 24). ، . (2013ت. ل. إسماعيلي،

<http://www.ahewar.org/debat/print.art.asp?t=0&aid=374762&ac=1>

: العربية، د. (2011). ، . (2011). *دليل الجمال للمرأة العربية*. Retrieved from

<http://www.algamal.net/mobile/articles/9007/700>

Retrieved from *الكويت، م. (2009). ، . (5 متجر "العثمان"، الكويت*.

<http://arabia.style.com/fashion/news/alothman-boutique-house-of->

[etiquette-kuwait-host-bridal-courses-harry-winston/](http://arabia.style.com/fashion/news/alothman-boutique-house-of-etiquette-kuwait-host-bridal-courses-harry-winston/)

بلدية نابلس. (2008). حمدي مقبول.

Retrieved from <http://www.pronovias.com/>. (2 بورنوفياس). ، . (2010)

حجاوي. (2010). مدير حجاوي.

لمزيد من أبحاث مشاريع التخرج لكلية الفنون الجميلة بجامعة النجاح الوطنية، والاطلاع على عدد

من الأعمال الفنية لطلبة ومدرسي الفنية: الذهاب ل موقع كلية الفنون الجميلة