



جامعة النجاح الوطنية  
كلية الدراسات العليا

## مستوى الوعي بالمشكلات البيئية في مدارس محافظة سلفيت

إعداد

عبيدة خليل عودة عامر

إشراف

د. عبد الحلیم خضر

قدمت هذه الرسالة استكمالاً لمتطلبات الحصول على درجة الماجستير في العلوم البيئية من كلية الدراسات العليا في جامعة النجاح الوطنية نابلس، فلسطين.

2025

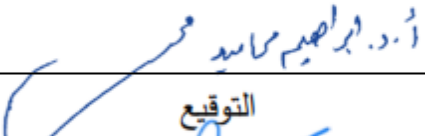
## مستوى الوعي بالمشكلات البيئية في مدارس محافظة سلفيت

إعداد

عبدة خليل عودة عامر

نوقشت هذه الرسالة بتاريخ 2025/02/04م، وأجيزت:

  
التوقيع

  
التوقيع

  
التوقيع

د. عبد الحليم خضر

المشرف الرئيسي

أ. د. ابراهيم محاميد

الممتحن الخارجي

أ. د. سمير شديد

الممتحن الداخلي

## الإهداء

بدأنا بعدَ سنواتٍ مِنَ العُمرِ... وعانينا الكثير من الصُّعوباتِ..

وها نحن اليوم نطوي سَهْرَ اللَّيالي تعب الأيام وخُلاصة المشوار بين دَقَّتِي هذا العمل المتواضع

الذي أُهديه...

إلى روحِ والدي رحمه الله الذي كان دائماً يتمنى هذا الإنجاز.

إلى زوجي العزيز الذي كان الداعم لي دائماً.

إلى أولادي.. وأهلي.. إلى كُلِّ أحبتي..

لكم مني كُلُّ الحُبِّ والتَّقديرِ.

الباحثة: عبيدة خليل

## الشكر والتقدير

قال تعالى: ﴿لَئِنْ شَكَرْتُمْ لَأَزِيدَنَّكُمْ﴾ [إبراهيم: 7]

أتقدم بالشكر والامتنان إلى الذين حملوا أقدس رسالة في الحياة.. إلى الذين مهدوا لنا طريق العلم والمعرفة.. إلى جميع أساتذتنا الأفاضل..

وإلى كل من ساهم في إنجاز هذه الرسالة، وأخص بالشكر:

الأستاذ الدكتور عبد الحليم خضر الذي أشرف على هذه الرسالة، ولأعضاء لجنة المناقشة الأفاضل لتكرمهم بقبول مناقشة هذه الرسالة.

ولأ أنسى الشكر الخاص إلى زملائي وزميلاتي في مديرية تربية سلفيت على دعمهم وجهدهم معي كُلِّ باسمه، وجعله الله في ميزان حسناتنا جميعاً.

الباحثة: عبيدة خليل

## الإقرار

أنا الموقع أدناه مقدم الرسالة التي تحمل عنوان:

### مستوى الوعي بالمشكلات البيئية في مدارس محافظة سلفيت

أقر بأن ما اشتملت عليه هذه الرسالة هي نتاج جهدي الخاص، باستثناء ما تمت الإشارة إليه حيثما ورد، وأن هذه الرسالة ككل أو أي جزء منها لم يقدم من قبل لنيل أية درجة أو لقب علمي أو بحثي لدى أية مؤسسة تعليمية أو بحثية أخرى.

عبدة خليل عودة عامر

اسم الطالبة:

عبدة عامر

التوقيع:

2025/02/04

التاريخ:

## فهرس المحتويات

ج	الإهداء .....
د	الشكر والتقدير .....
هـ	الإقرار .....
و	فهرس المحتويات .....
ط	فهرس الجداول .....
ي	فهرس الأشكال .....
ك	فهرس الملاحق .....
م	الملخص .....
1	الفصل الأول: مقدمة الدراسة والاطار النظري .....
1	1.1 المقدمة .....
3	1.2 مشكلة الدراسة وخلفيتها .....
5	1.3 أسئلة الدراسة .....
5	1.4 فرضيات الدراسة .....
7	1.5 أهداف الدراسة .....
7	1.6 أهمية الدراسة .....
8	1.7 مصطلحات الدراسة .....
9	1.8 الناحية النظرية للدراسات السابقة .....
9	1.8.1 الوعي البيئي .....
18	1.8.2 المشكلات البيئية .....
23	1.8.3 دراسات سابقة .....
27	1.8.4 التعقيب على الدراسات .....
29	الفصل الثاني: منهجية الدراسة وإجراءاتها .....
29	2.1 منهجية الدراسة .....

31	2.2 مجتمع الدراسة.....
32	2.3 عينة الدراسة.....
34	2.4 أدوات الدراسة.....
40	2.5 متغيرات الدراسة.....
41	2.6 إجراءات تنفيذ الدراسة.....
42	2.7 المعالجات الإحصائية.....
44	الفصل الثالث: نتائج الدراسة.....
44	3.1 النتائج المتعلقة بأسئلة الدراسة.....
44	3.1.1 النتائج المتعلقة بالسؤال الأول.....
50	3.1.2 النتائج المتعلقة بالسؤال الثاني.....
50	3.2 النتائج المتعلقة بالفرضيات.....
50	3.2.1 النتائج المتعلقة بالفرضية الأولى.....
51	3.2.2 النتائج المتعلقة بالفرضية الثانية.....
53	3.2.3 النتائج المتعلقة بالفرضية الثالثة.....
53	3.2.4 النتائج المتعلقة بالفرضية الرابعة.....
55	3.2.5 النتائج المتعلقة بالفرضية الخامسة.....
55	3.2.6 النتائج المتعلقة بالفرضية السادسة.....
56	3.2.7 النتائج المتعلقة بالفرضية السابعة.....
57	3.2.8 النتائج المتعلقة بالفرضية الثامنة.....
58	3.3 النتائج المتعلقة بتحليل أسئلة المقابلات الشخصية.....
63	الفصل الرابع: تفسير النتائج والتوصيات.....
69	4.2 مناقشة أسئلة المقابلات.....
72	4.3 محددات الدراسة.....
72	4.4 توصيات الدراسة.....

73	.....	4.5 مقترحات الدراسة
74	.....	المصادر العلمية
81	.....	الملاحق
b	.....	Abstract

## فهرس الجداول

- جدول (1.2): توزيع مجتمع الدراسة حسب متغيري الجنس والمسمى الوظيفي ..... 31
- جدول (2.2): توزيع عينة الدراسة حسب متغيرات البيانات الشخصية والعامية (الديموغرافية) (ن=302) ..... 33
- جدول (3.2): قيم معاملات ارتباط فقرات مقياس الوعي بالمشكلات البيئية بالمجال الذي تنتمي إليه، وقيم معاملات ارتباط الفقرات مع الدرجة الكلية للمقياس، وقيم معاملات ارتباط كل مجال مع الدرجة الكلية للمقياس (ن=30) ..... 36
- جدول (4.2): قيم معامل ثبات مقياس الوعي بالمشكلات البيئية ومجالاته بطريقة كرونباخ ألفا ..... 37
- جدول (5.2): درجات احتساب مستوى الوعي بالمشكلات البيئية والوزن النسبي المقابل لكل فئة ..... 38
- جدول (1.3): المتوسطات الحسابية والانحرافات المعيارية والنسب المئوية لكل مجال من مجالات مقياس الوعي بالمشكلات البيئية وعلى المقياس ككل مرتبة حسب المتوسط الحسابي ..... 44
- جدول (2.2): المتوسطات الحسابية والانحرافات المعيارية والنسب المئوية لفقرات البيئة العامة (المباني/ الرفاق/ المقررات/ الأسرة) مرتبة تنازلياً حسب المتوسطات الحسابي ..... 45
- جدول (2.3): المتوسطات الحسابية والانحرافات المعيارية والنسب المئوية لفقرات مجال الإدارة المدرسية مرتبة حسب المتوسطات الحسابية ..... 47
- جدول (2.4): المتوسطات الحسابية والانحرافات المعيارية والنسب المئوية لفقرات مجال الهيئة التدريسية مرتبة حسب المتوسطات الحسابية ..... 49
- جدول (2.5): نتائج اختبار (ت) لدلالة الفروق للدرجة الكلية ومجالات مقياس الوعي بالمشكلات البيئية في المدارس الحكومية في مديرية التربية والتعليم في سلفيت تعزى لمتغير الجنس ..... 51

## فهرس الأشكال

شكل (1): خطوات المنهجية البحثية المتبعة من خلال المخطط الانسيابي.....30

## فهرس الملاحق

- ملحق (أ): أداة الدراسة قبل التحكيم.....81
- ملحق (ب): أداة الدراسة بعد التحكيم.....85
- ملحق (ج): تسهيل مهمة.....88
- ملحق (هـ): الجداول.....90
- جدول (2.6): المتوسطات الحسابية للدرجة الكلية ومجالات مقياس الوعي بالمشكلات البيئية في المدارس الحكومية في مديرية التربية والتعليم في سلفيت تبعاً لمتغير المسمى الوظيفي.....90
- جدول (2.7): نتائج اختبار تحليل التباين الأحادي، لاختبار مُستوى دلالة الفروق للدرجة الكلية ومجالات مقياس الوعي بالمشكلات البيئية في المدارس الحكومية في مديرية التربية والتعليم في سلفيت تبعاً لمتغير المسمى الوظيفي.....91
- جدول (2.8): نتائج اختبار (LSD) للمقارنات البعدية بين المتوسطات الحسابية على مجال الإدارة المدرسية في المدارس الحكومية في مديرية التربية والتعليم في سلفيت تبعاً لمتغير المسمى الوظيفي..91
- جدول (2.9): المتوسطات الحسابية للدرجة الكلية ومجالات مقياس الوعي بالمشكلات البيئية في المدارس الحكومية في مديرية التربية والتعليم في سلفيت تبعاً لمتغير سنوات الخبرة.....92
- جدول (2.10): نتائج اختبار تحليل التباين الأحادي، لاختبار مُستوى دلالة الفروق للدرجة الكلية ومجالات مقياس الوعي بالمشكلات البيئية في المدارس الحكومية في مديرية التربية والتعليم في سلفيت تبعاً لمتغير سنوات الخبرة.....93
- جدول (2.11): المتوسطات الحسابية للدرجة الكلية ومجالات مقياس الوعي بالمشكلات البيئية في المدارس الحكومية في مديرية التربية والتعليم في سلفيت تبعاً لمتغير مستوى المدرسة.....94
- جدول (2.12): نتائج اختبار تحليل التباين الأحادي، لاختبار مُستوى دلالة الفروق للدرجة الكلية ومجالات مقياس الوعي بالمشكلات البيئية في المدارس الحكومية في مديرية التربية والتعليم في سلفيت تبعاً لمتغير مستوى المدرسة.....95
- جدول (2.13): نتائج اختبار (LSD) للمقارنات البعدية بين المتوسطات الحسابية على مجال الإدارة المدرسية في المدارس الحكومية في مديرية التربية والتعليم في سلفيت تبعاً لمتغير مستوى المدرسة....95
- جدول (2.14): نتائج اختبار (ت) لدلالة الفروق للدرجة الكلية ومجالات مقياس الوعي بالمشكلات البيئية في المدارس الحكومية في مديرية التربية والتعليم في سلفيت تعزى لمتغير المستوى التعليمي.....96
- جدول (2.15): نتائج اختبار (ت) لدلالة الفروق للدرجة الكلية ومجالات مقياس الوعي بالمشكلات البيئية في المدارس الحكومية في مديرية التربية والتعليم في سلفيت تعزى لمتغير التخصص العلمي.....96

- جدول (2.16): المتوسطات الحسابية للدرجة الكلية ومجالات مقياس الوعي بالمشكلات البيئية في المدارس الحكومية في مديرية التربية والتعليم في سلفيت تبعاً لمتغير موقع المدرسة.....97
- جدول (2.17): نتائج اختبار تحليل التباين الأحادي، لاختبار مستوى دلالة الفروق للدرجة الكلية ومجالات مقياس الوعي بالمشكلات البيئية في المدارس الحكومية في مديرية التربية والتعليم في سلفيت تبعاً لمتغير موقع المدرسة.....98
- جدول (2.18): المتوسطات الحسابية للدرجة الكلية ومجالات مقياس الوعي بالمشكلات البيئية في المدارس الحكومية في مديرية التربية والتعليم في سلفيت تبعاً لمتغير نوع المدرسة.....99
- جدول (2.19): نتائج اختبار تحليل التباين الأحادي، لاختبار مستوى دلالة الفروق للدرجة الكلية ومجالات مقياس الوعي بالمشكلات البيئية في المدارس الحكومية في مديرية التربية والتعليم في سلفيت تبعاً لمتغير نوع المدرسة.....100
- جدول (2.20): نتائج اختبار (LSD) للمقارنات البعدية بين المتوسطات الحسابية على الدرجة الكلية ومجالي (الإدارة المدرسية، والهيئة التدريسية)، في المدارس الحكومية في مديرية التربية والتعليم في سلفيت تبعاً لمتغير نوع المدرسة.....100
- جدول (2.21): السمات والتكرار والنسب المئوية للنشاطات التي تقوم بها الإدارة المدرسية في نشر الوعي بالمشكلات البيئية في المدرسة.....101
- جدول (2.22): السمات والتكرار والنسب المئوية لدور البيئة العامة (المباني/ المرافق/ المقررات / الأسرة) في نشر ثقافة الوعي بالمشكلات البيئية المدرسية.....102
- جدول (2.23): السمات والتكرار والنسب المئوية لمساهمات الهيئة التدريسية في نشر الوعي بالمشكلات البيئية في المدرسة.....103
- جدول (2.24): السمات والتكرار والنسب المئوية لمقترحات عينة الدراسة للحد من المشكلات البيئية في المدارس.....104
- ملحق (و): ملحق صور لبعض الأعمال البيئية في مدارس محافظة سلفيت.....105

## مستوى الوعي بالمشكلات البيئية في مدارس محافظة سلفيت

إعداد

عبيدة خليل عودة عامر

إشراف

د. عبد الحليم خضر

### الملخص

هدفت الدراسة التعرف إلى مستوى الوعي بالمشكلات البيئية في مدارس محافظة سلفيت من وجهة نظر مديري المدارس والهيئات التدريسية ومنسقي الصحة المدرسية والمرشدين التربويين وأثر المتغيرات المستقلة والتي تمثلت بالتالي: (الجنس، المسمى الوظيفي، سنوات الخبرة، مستوى المدرسة، المستوى التعليمي، التخصص العلمي، موقع المدرسة، جنس المدرسة).

المنهجية والأدوات: تعتمد الدراسة على المنهج المختلط الذي يجمع بين الأسلوبين الكمي والكيفي، وتم اختيار العينة بشكل عشوائي، حيث شملت 302 فرداً من مجتمع الدراسة. واستخدمت أداة بحثية مكونة من 39 فقرة، تم توزيعها على ثلاثة محاور: البيئة العامة، الإدارة المدرسية، والهيئة التدريسية.

أوضحت النتائج ارتفاعاً كبيراً في مستوى الوعي بالمشكلات البيئية، مع وجود فروق ذات دلالة إحصائية في الدرجة الكلية مرتبطة بمتغيري مستوى المدرسة وجنس المدرسة.

في المقابل، لم تُظهر الدراسة فروقاً ذات دلالة إحصائية فيما يتعلق بمتغيرات مثل الجنس، المسمى الوظيفي، سنوات الخبرة، المستوى التعليمي، التخصص العلمي، وموقع المدرسة.

أوصت الدراسة بأهمية تعزيز دور المجتمع المحلي والمؤسسات الشريكة في زيادة الوعي بالمشكلات البيئية.

**الكلمات المفتاحية:** الوعي، المشكلات البيئية، المدرسة.

## الفصل الأول

### مقدمة الدراسة والاطار النظري

#### 1.1 المقدمة

تعيش الكائنات الحية بما في ذلك الإنسان والحيوان والنباتات، داخل الوسط البيئي الذي يوفر المتطلبات الأساسية للحياة. هذه المتطلبات ناتجة عن العناصر المادية المحيطة بالكائنات الحية، مثل الماء والهواء والتربة والمناخ، والتي تؤثر عليها من خلال وجودها على سطح الأرض. إضافة إلى ذلك، يتفاعل الكائنات الحية مع بعضها البعض ضمن نظام بيئي معقد يتكون من أعمال وأنظمة متداخلة تؤثر على بقاء الحياة (صورية، 2020).

تُعد البيئة المجال الحيوي والحيز المكاني الذي يعيش فيه الإنسان، وذلك نظرًا لتنوع الموارد المائية والطبيعية التي تحتوي عليها. منذ وجود الإنسان على الأرض، يعتمد بشكل كبير على البيئة المحيطة به ويستفيد من مواردها الطبيعية على مر العصور. الإنسان هو المستفيد الأول الذي يؤثر ويتأثر بالبيئة ومصادرها، ولذلك يتحمل مسؤولية الحفاظ على هذه الموارد وحمايتها من المشكلات التي قد تؤثر عليها سلبًا. تقع على عاتق الإنسان مسؤولية إدارة النظام البيئي بعناية وزيادة الوعي بالقضايا البيئية لتجنب الآثار السلبية التي قد تلحق بالبيئة التي يعتمد عليها في غذائه ومصدر عيشه (شوشان، 2020).

الاهتمام بالبيئة على المستوى العالمي نابع من دورها الحيوي في دعم النظام الكوني وتحقيق أهداف تعليمية تجمع أشكال الحياة على كوكب الأرض. تُعتبر البيئة النظام البيئي الذي يدعم الحياة، ويساهم في الحفاظ على التوازن البيئي من خلال العلاقات المتبادلة بين الكائنات الحية عبر التفاعلات البيئية. هذه الجوانب جعلت البيئة موضوعًا ذا اهتمام كبير لدى العلماء والباحثين في مجالي العلوم الطبيعية والاجتماعية، حيث أصبحت البيئة مجالًا للدراسة والتحليل، بوصفها مجموعة من القوى والعوامل الداخلية والخارجية التي تشكل أنماط الحياة والطبيعة والسلوك. من خلال هذه التفاعلات، تنمو الكائنات الحية

وتتطور، مما يجعل النظام البيئي المتكامل يؤثر ويتأثر بالكائنات الحية، ويستدعي جهود الإنسان للحفاظ على البيئة، خاصة في ظل التأثيرات السلبية الناجمة عن التطور الصناعي (Suarlin & Ali, 2020).

البيئة تُعد المحور الأهم على المستوى الفردي، حيث تحتوي على كل ما يضمن استمرارية الحياة. ومع ذلك، فإن الاستغلال العشوائي للموارد من قبل الإنسان أدى إلى تلوّث البيئة وظهور مشكلات بيئية خطيرة تعتمد على نوعية الملوث وخطورته. في العصر الحديث، أصبحت البيئة محور اهتمام الدول والمنظمات نتيجة لتزايد الوعي البيئي، ما أدى إلى عقد مؤتمرات وإبرام اتفاقيات بيئية هامة، تطورت معها المفاهيم الإنسانية المتعلقة بحماية البيئة، خاصة في الدول الصناعية المتقدمة. هذا المفهوم انتقل إلى باقي الدول تحت مظلة حماية البيئة والمحافظة عليها، نظرًا لأن الأنشطة البشرية غير المسؤولة تهدد وجود الإنسان وتتسبب في مشكلات مثل التغير المناخي، الاحتباس الحراري، التلوث، والجفاف. الممارسات البيئية السليمة لها تأثير كبير على البيئة، حيث ترتبط الممارسات الخاطئة بانتشار الأوبئة والأمراض في المجتمع (بلبشير، 2018).

منذ القدم، واجه الإنسان العديد من المشكلات البيئية الناتجة عن الكوارث الطبيعية مثل البراكين والزلازل والسيول. ومع رغبته في الاستمرار والبقاء، سعى الإنسان إلى حل هذه المشكلات البيئية من خلال الوعي الذاتي وتخطيط دقيق للتعامل مع المخاطر وتقليل آثارها، مما يحقق نوعًا من الأمن والاستقرار له ولمجتمعه (Campbell & Ibrahim, 2010).

في الآونة الأخيرة، أصبحت البيئة تعاني من العديد من المشكلات الناجمة عن الثورة التكنولوجية والعلمية، حيث ساهم التقدم الصناعي والاقتصادي في إنشاء مشكلات بيئية أثرت على البيئة وعلى حياة الكائنات الحية. على الرغم من وجود جهود بيئية كبيرة من قبل المؤسسات المحلية للحفاظ على الموارد الطبيعية، إلا أن الوعي البيئي أصبح ضرورة اجتماعية لكل مجتمع. وفي المجال التعليمي، يعتبر نشر الوعي وسيلة فعالة لمساعدة الأفراد في الحفاظ على البيئة، ويزداد هذا الوعي مع تطور التعليم والتكنولوجيا، بهدف حماية البيئة من الملوثات التي تسبب أضرارًا للمقومات الأساسية (Bipasha, 2013).

إن تكوين الوعي البيئي لدى الأفراد يعتمد على تعديل السلوكيات وتنمية المسؤولية الفردية والمجتمعية تجاه البيئة، واكتساب طرق سليمة للتعامل مع البيئات المختلفة. تحقيق درجة عالية من الوعي البيئي يتطلب من الأفراد إدراك أهمية الموارد البيئية وضرورة الحفاظ عليها. يعد الوعي البيئي من الأهداف الأساسية التي تُناقش في المؤتمرات والندوات التربوية، حيث يُسهم في نشر الثقافة البيئية الإيجابية بين الطلاب بهدف الحفاظ على التوازن البيئي وتعزيز سلوكيات وتفكير إيجابي تجاه البيئة، خاصة في المراحل العمرية المختلفة، باعتبارهم صناع المستقبل (بلاكور، 2004).

## 1.2 مشكلة الدراسة وخلفيتها

البيئة هي الإطار الذي يعيش فيه الإنسان، حيث توفر له أساسيات الحياة وتمكنه من ممارسة نشاطاته وعلاقاته الاجتماعية لضمان استمرارية الحياة بشكل سليم. تتكون البيئة من العناصر المادية الأساسية مثل الماء، الهواء، وجميع الكائنات الحية على الأرض. كما تلعب البيئة دوراً مهماً في تنمية القدرات النفسية، الذهنية، والاجتماعية للأفراد، مما يعزز قدرتهم على مواجهة التحديات البيئية التي ازدادت مع تطور الصناعات وتأثيراتها السلبية. هذه التغيرات تؤثر بشكل مباشر على الإنسان ومستوى معيشته، مما يستدعي ضرورة الاهتمام بالبيئة، وتقليل المشكلات البيئية، والتفكير في طرق المحافظة عليها (Smith et al., 2021).

تعاني البيئة الفلسطينية من مشكلات بيئية ناتجة عن ممارسات الاحتلال الإسرائيلي، حيث يتم تدمير البيئة بشكل ممنهج من خلال توجيه المياه العادمة نحو الوديان والمناطق الزراعية الفلسطينية ومنابع المياه الجوفية. كما يقوم الاحتلال بتجريف الأراضي الزراعية وقطع أشجار الزيتون والحمضيات، مما يؤثر سلباً على المستوى الاقتصادي، الاجتماعي، والصحي للمواطن الفلسطيني. محافظة سلفيت، على وجه الخصوص، تتأثر بشكل كبير بالمخلفات الصناعية التي تُلقى من المستوطنات، حيث تتراكم هذه المخلفات حول الأراضي الزراعية، مما يؤدي إلى تلوث المياه الجوفية التي تُعتبر من أهم مصادر المياه في فلسطين (التميمي، 2010).

من جهة أخرى، تواجه البيئة الفلسطينية مشكلات بيئية ناتجة عن سلوكيات المواطنين الفلسطينيين أنفسهم، مثل البناء العشوائي على الأراضي الزراعية وتحويلها إلى مناطق سكنية أو صناعية. هذه الأنشطة تؤدي إلى تلوث البيئة وتدمير الأراضي الزراعية، مما يؤثر سلباً على البيئة بشكل عام (الهيئة الفلسطينية المستقلة لحقوق المواطن، 2021).

أشارت دراسة طبيل واخرون (2010) إلى أن البيئة الفلسطينية تواجه العديد من المشكلات البيئية، والتي يُعزى معظمها إلى الاحتلال الإسرائيلي. تشمل هذه المشكلات تلوث المياه وندرة الموارد المتاحة، بالإضافة إلى تدفق مياه الصرف الصحي من المستوطنات إلى الأراضي الزراعية الفلسطينية وإلقاء النفايات الصلبة في القرى والمدن الفلسطينية. كما أن استخدام المبيدات الحشرية والزراعية يزيد من التلوث، مما يؤثر سلباً على الحيوانات والإنسان على المدى البعيد. إلى جانب ذلك، تهدد ممارسات الاحتلال الإسرائيلي التنوع الحيوي في فلسطين.

في سياق آخر، أظهرت دراسة Sinan et al. (2022) أهمية التعليم البيئي في رفع مستوى الوعي بالمشكلات البيئية داخل المجتمع المدرسي. الدراسة، التي اعتمدت على المنهج التاريخي والمقارنة خلال السنوات الخمس الأخيرة، أظهرت أن المدارس تلعب دوراً كبيراً في التثقيف البيئي من خلال التعليم والأنشطة اللامنهجية التي تهدف إلى تعزيز الوعي البيئي لدى الطلاب والاستعداد لمواجهة التحديات البيئية.

ومع تزايد المشكلات البيئية في فلسطين، أصبح الوعي البيئي ضرورة قصوى، حيث تسهم المؤسسات التربوية في نشر الوعي البيئي لتعديل السلوك البيئي للأفراد، بدءاً من النظافة الشخصية كخطوة أولى في تقليل المشكلات البيئية. تسعى المؤسسات التربوية والأسر إلى أداء دور أساسي في تعزيز الوعي البيئي لدى الطلاب والمجتمعات المحلية من خلال اللقاءات التربوية، المقررات الدراسية، والأنشطة اللامنهجية. وتحمل الأسرة والأبناء مسؤولية الحفاظ على البيئة من خلال تعزيز النظافة الشخصية والاهتمام بالبيئة المحيطة بهم، مما ينعكس على البيئة المجتمعية بشكل إيجابي (المعافا، 2020).

تعتقد الباحثة، بناءً على عملها في مجال التربية والتعليم، أن المرحلة الدراسية، والتي تشمل مراحل عمرية مختلفة، تلعب دوراً حيوياً في تكوين شخصية الأفراد من خلال تعزيز القيم والمعارف البيئية. تلعب الهيئات التدريسية والمقررات الدراسية دوراً مهماً في بناء الوعي البيئي لدى الطلاب. انطلاقاً من هذا، جاءت الدراسة الحالية لاستكشاف الجانب المعرفي للوعي البيئي في المجتمع المدرسي من وجهة نظر الهيئات التدريسية، والسؤال الرئيسي الذي تطرحه الدراسة هو:

ما مستوى الوعي بالمشكلات البيئية في المدارس الحكومية في مديرية التربية والتعليم في سلفيت؟

### 1.3 أسئلة الدراسة

تشكلت أسئلة الدراسة على النحو التالي:

1. ما هو مستوى الوعي بالمشكلات البيئية في المدارس الحكومية ضمن مديرية التربية والتعليم في سلفيت؟
2. هل توجد فروق بين متوسطات تقديرات أفراد عينة الدراسة حول مستوى الوعي بالمشكلات البيئية في هذه المدارس من وجهة نظرهم، وذلك بناءً على متغيرات: (الجنس، المسمى الوظيفي، سنوات الخبرة، مستوى المدرسة، المستوى التعليمي، التخصص العلمي، موقع المدرسة، وجنس المدرسة)؟
3. ما هي المقترحات للحد من المشكلات البيئية في المدارس؟

### 1.4 فرضيات الدراسة

1. ليس هناك فروق ذات دلالة إحصائية عند مستوى الدلالة ( $\alpha \leq 0.05$ ) بين متوسطات تقديرات عينة الدراسة حول مستوى الوعي بالمشكلات البيئية في المدارس الحكومية بمديرية التربية والتعليم في سلفيت تعزى لمتغير الجنس.
2. ليس هناك فروق ذات دلالة إحصائية عند مستوى الدلالة ( $\alpha \leq 0.05$ ) بين متوسطات تقديرات أفراد عينة الدراسة حول مستوى الوعي بالمشكلات البيئية في المدارس الحكومية بمديرية التربية والتعليم في سلفيت بشأن متغير المسمى الوظيفي.

3. ليس هناك فروق ذات دلالة إحصائية عند مستوى الدلالة ( $\alpha \leq 0.05$ ) بين متوسطات تقديرات أفراد عينة الدراسة حول مستوى الوعي بالمشكلات البيئية في المدارس الحكومية بمديرية التربية والتعليم في سلفيت حول متغير سنوات الخبرة.
4. ليس هناك فروق ذات دلالة إحصائية عند مستوى الدلالة ( $\alpha \leq 0.05$ ) بين متوسطات تقديرات أفراد عينة الدراسة بشأن مستوى الوعي بالمشكلات البيئية في المدارس الحكومية بمديرية التربية والتعليم في سلفيت من خلال متغير مستوى المدرسة.
5. ليس هناك فروق ذات دلالة إحصائية عند مستوى الدلالة ( $\alpha \leq 0.05$ ) بين متوسطات تقديرات أفراد عينة الدراسة حول مستوى الوعي بالمشكلات البيئية في المدارس الحكومية بمديرية التربية والتعليم في سلفيت إلى متغير المستوى التعليمي.
6. ليس هناك فروق ذات دلالة إحصائية عند مستوى الدلالة ( $\alpha \leq 0.05$ ) بين متوسطات تقديرات أفراد عينة الدراسة حول مستوى الوعي بالمشكلات البيئية في المدارس الحكومية بمديرية التربية والتعليم في سلفيت إلى متغير التخصص العلمي.
7. ليس هناك فروق ذات دلالة إحصائية عند مستوى الدلالة ( $\alpha \leq 0.05$ ) بين متوسطات تقديرات أفراد عينة الدراسة حول مستوى الوعي بالمشكلات البيئية في المدارس الحكومية بمديرية التربية والتعليم في سلفيت بشأن متغير موقع المدرسة.
8. ليس هناك فروق ذات دلالة إحصائية عند مستوى الدلالة ( $\alpha \leq 0.05$ ) بين متوسطات تقديرات أفراد عينة الدراسة حول مستوى الوعي بالمشكلات البيئية في المدارس الحكومية بمديرية التربية والتعليم في سلفيت حول متغير جنس المدرسة.

## 1.5 أهداف الدراسة

تهدف الدراسة إلى:

1. التعرف على مستوى الوعي بالمشكلات البيئية من وجهة نظر مديري ومعلمي مدارس محافظة سلفيت.
2. اكتشاف الفروق في مستوى الوعي بالمشكلات البيئية الناتجة عن عدد من المتغيرات مثل: (الجنس، المسمى الوظيفي، سنوات الخبرة، مستوى المدرسة، المستوى التعليمي، التخصص العلمي، موقع المدرسة، وجنس المدرسة).
3. اقتراح حلول للتقليل من المشكلات البيئية في المدارس من خلال مجموعة من المقترحات التي قد تسهم في الحد من هذه المشكلات.

## 1.6 أهمية الدراسة

### الأهمية النظرية

تتمثل أهمية هذه الدراسة من الخلفية النظرية في فهم مستوى الوعي بالمشكلات البيئية في مدارس محافظة سلفيت والعمل على تحليل تأثيرات المتغيرات المستقلة التالية: الجنس، المسمى الوظيفي، سنوات الخبرة، مستوى المدرسة، المستوى التعليمي، التخصص العلمي، موقع المدرسة، وجنس المدرسة على هذا الوعي. تعتبر هذه الدراسة إضافة علمية جديدة في مجال العلوم البيئية، خاصةً وأنها الأولى من نوعها -حسب علم الباحث- التي تربط بين مستوى الوعي بالمشكلات البيئية والمتغيرات المستقلة في محافظة سلفيت، مما سيُثري الأدب النظري ويوفر أدوات قياس مقننة للمكتبة العربية في هذا المجال.

### الأهمية التطبيقية

من المتوقع أن تضيف نتائج هذه الدراسة في إنشاء قاعدة بيانات جديدة وموثوقة لمعالجة مستوى الوعي بالمشكلات البيئية في مدارس محافظة سلفيت. كما ستوفر أدوات قياس ومعايير للعاملين

في مجال العلوم البيئية يمكن تطبيقها في المجتمع الفلسطيني، مما يساعد العاملين في قطاع التربية والتعليم في توجيه الطلبة بشكل تربوي ونفسي لرفع مستوى الوعي البيئي. إضافةً إلى ذلك، ستشكل الدراسة قاعدة منهجية لتطوير برامج بيئية متخصصة هدفها العمل على تحقيق وعي كامل بالمحافظة على البيئة الفلسطينية والحد من المشكلات البيئية.

## 1.7 مصطلحات الدراسة

الوعي البيئي: يُشكّل الإيمان الذاتي داخل كل شخص اهتمامه بالبيئة، ويوفر للكائنات الحية، وبشكل خاص الإنسان، المقومات الأساسية للحياة، مساعداً إياه على أداء مهامه في الاستحكام بالأرض وتحقيق الغاية من خلال التوازن البيئي وخدمة الإنسانية، وعبادة الخالق (أحمد، أحمد إبراهيم، 2003). يُعرّف الوعي البيئي بشكل تطبيقي كدرجة وفروعها التي تظهر من خلال استجابة الأفراد في الاستبانات، مبرزاً الوعي بالبيئة الشاملة والدور الذي تؤديه المدارس والهيئات التعليمية في نشر الوعي ضمن المجتمع المدرسي.

البيئة: تعني البيئة الطبيعية التي يتواجد فيها الكائنات الحية، بما في ذلك الإنسان، وتأثيرها على البيئة وتأثيرها عليه. إنها بيئة قد تكون صغيرة أو كبيرة، يعيش فيها الفرد ويفاعل معها يومياً (السعود، 2007).

تُعرّف البيئة بشكل تطبيقي عبر درجات فرعية تظهر من خلال استجابة الأفراد في الاستبانات. المشكلات البيئية: هي كل تغيير يحدث داخل البيئة ويؤثر على عناصرها المختلفة، مما يؤدي إلى اضطرابات في النظام البيئي نتيجة لدخول مواد (صلبة، سائلة، غازية) مما يترك تأثيرات سلبية، أو أي تغييرات تؤثر على كل كائن حي موجود في البيئة (البناء، إباد شوقي و الناقه، صلاح أحمد عبدالهادي، 2012).

تُعرّف المشكلات البيئية بشكل تطبيقي كالقضايا والعوامل التي تسبب تأثيرات سلبية على البيئة التي يعيش فيها الإنسان، مما يهدد الموارد الطبيعية ويعرض الكائنات الحية للخطر، مما قد يؤدي إلى اختفائها أو تدهورها، مما يهدد الاستقرار والأمن.

المدرسة: تُعرّف بأنها الوحدة الأساسية التي تُطبق فيها السياسات التعليمية العامة، والمكان الذي من خلاله يتم تحقيق أهداف وزارة التربية والتعليم العامة والخاصة، وتُشكل الإطار لعملية التعليم والتربية (حرز الله و شلش، 2021).

تُعرّف المدرسة بشكل تطبيقي كالمكان الفعلي والمعنوي الذي يتواجد فيه الطلاب والمعلمون، ويشمل كل من الجانبين:

الجانب المادي: يتمثل في (الفصول التعليمية).

الجانب المعنوي: ويتمثل في (المناهج التعليمية والأنشطة المناسبة للعملية التعليمية وأهدافها)، حيث يكون الطالب محور العملية التعليمية.

## 1.8 الناحية النظرية للدراسات السابقة

### 1.8.1 الوعي البيئي

#### مقدمة عن الوعي البيئي

التوعية بالمشكلات البيئية بات في الوقت الحاضر محور اهتمام العديد من المتخصصين في مجالات متنوعة بكافة التخصصات، كونه إحدى الوسائل التي تساعد في تحقيق أهداف حماية البيئة. لا يقتصر هذا الوعي على منهج أو مجال علمي معين، بل يشمل كافة مستويات المعرفة العلمية والفروع المختلفة التي تركز جهودها للحفاظ على البيئة بمختلف أبعادها. الوعي البيئي يلعب دورًا هامًا في خلق سلوكيات إيجابية وتنمية التوجهات نحو البيئة التي يقيم فيها الإنسان ويعمل للحفاظ عليها. لذا، تُعد القضايا البيئية التي تهدف

إلى حماية البيئة من الأضرار من أهم الأولويات العالمية، خاصة في ظل التطورات السريعة التي تُستثمر لنشر الوعي بين الأفراد والمجتمعات للتقليل من المشكلات البيئية.

وقد عرّف ابن منظور (2000) الوعي لغويًا في "لسان العرب" بأنه "المعنى الذي يرتبط بحفظ القلب وفهم الشيء وقبوله". ووفقًا للعزب و آخرين (2021)، يُعرف الوعي البيئي بأنه الإدراك الذي يمتلكه الأفراد حول المشكلات البيئية، والذي يمكن قياسه من خلال سلوكهم في بيئاتهم المختلفة. هذا الوعي يُظهر مدى فهم الأفراد لمسؤولياتهم في الحفاظ على بيئة خالية من المشكلات البيئية. وعرّف الطراونة (2015) الوعي البيئي على أنه المعرفة التراكمية المنبثقة من القيم والمهارات البيئية التي تساعد الأفراد في فهم العلاقة بينهم وبين البيئة الطبيعية، وتوجيههم لاتخاذ قرارات صائبة لمواجهة التحديات البيئية.

أما Ifeanyi & Francis (2000)، فقد عرّفوا الوعي البيئي بأنه مستوى اكتساب الفرد للمعرفة المتعلقة بقضايا البيئة ومكوناتها، ومدى إدراكه للعلاقة بينه وبين بيئته، بالإضافة إلى تقدير مكونات البيئة وحمايتها، واكتساب المهارات اللازمة لحل المشكلات البيئية ومنع تكرارها في المستقبل.

واعتبر عبد الرحمن (2002) أن الوعي البيئي يتمثل في زيادة فهم الأفراد للبيئة التي يعيشون فيها وكافة عناصرها وأهميتها لاستمرار الحياة. بينما أشار صالح (2003) إلى أن الوعي البيئي يتمثل في المفاهيم والقيم التي يمتلكها الأفراد نتيجة خبراتهم وإدراكهم للبيئة التي يعيشون فيها.

وترى الباحثة أن الوعي البيئي هو إدراك معرفي للعديد من المفاهيم التراكمية التي تخص البيئة، التي تؤدي إلى سلوكيات إيجابية تهدف إلى الحفاظ على البيئة، مثل الإرشاد في استهلاك الموارد الطبيعية وإعادة تدوير النفايات. هذا الوعي يتطور من خلال مراحل حياة الفرد في العملية التعليمية بمراحلها المختلفة.

## مكونات الوعي البيئي

يرتبط الوعي البيئي بإدراك الإنسان لمتطلبات البيئة المحيطة به من خلال فهم مكوناتها والقضايا البيئية وآليات التعامل معها. لا يقتصر الوعي البيئي على العملية التعليمية فقط، بل يتطلب التفاعل مع الأحداث والخبرات الحياتية المتراكمة. الفارق بين العملية التعليمية والوعي البيئي هو أن التعليم يركز على تعلم أنماط محددة من البيئات، بينما يتكون الوعي البيئي من سلسلة مترابطة من المعرفة والخبرات. كما أشار (صابر، 2018)، ويمكن وصفها كالتالي:

## العملية التعليمية البيئية

بداية نموها في مرحلة رياض الأطفال وتنمو وتزداد مع مراحل التعليم المختلفة، هي عملية متكاملة بين الأهداف من جهة والبرامج الخاصة بالتعليم والتربية من جهة أخرى.

## الثقافة ذات طابع البيئي

تتمثل من خلال وجود معلومات وموارد علمية متنوعة مثل الكتب والنشرات الدورية وورشات العمل المختلفة واللقاءات التربوية التي تهتم وتدمج العاملين في القطاع البيئي في الحوارات المختلفة، مما تساهم في زيادة الوعي البيئي عن طريق وسائل الإعلام.

## الإعلام البيئي

يعد الإعلام من أهم الأعمدة الرئيسية في مجال الوعي البيئي، حيث يلعب دوراً هاماً في نشر المعرفة بالقضايا الخاصة بالبيئة وتنمية إدراكها وما يترتب على مخاطر نتيجة التلوث البيئي، واقتراح حلول قابلة للتطبيق لمعالجة المشاكل البيئية المختلفة (ملياني، 2019).

وترى الباحثة أن البيئة الأسرية والاجتماعية تلعب دوراً محورياً في غرس القيم الخاصة بالبيئة لدى الأفراد، وتعزيز السلوكيات التي تحافظ عليها. يمكن القول إن التنشئة الأسرية تساهم في تشكيل السلوكيات التي تنعكس على التفاعل اليومي مع البيئة ومواردها، والتي تمثل أساس الحياة في المجتمعات المتنوعة.

## 1. خصائص الوعي البيئي

للمنظومة البيئية دعائم ترتكز على أمرين: الوعي بأمور البيئة، ومسؤولية الشخص بحد ذاته في كيفية المحافظة على البيئة وذلك عن طريق التطوير المستمر لمعلوماته المعرفية واكتساب مهارات الأزمنة لمواجهة التحديات البيئية المختلفة. وقد أشار العباسي ويحيى (Abbas & Singh, 2014) إلى الخصائص العامة للوعي البيئي، والتي تتمثل في:

- الفرد هو الحلقة المهمة الذي يُشكّل وعيه للبيئة ومشكلاتها جانب مهم جداً في تطوير وتنمية الوعي البيئي للعمل على إيجاد الحلول المناسبة، وليس بالضرورة اكتساب الوعي البيئي من خلال التعليم فقط، وإنما من خلال تفاعل الفرد اليومي بالبيئة المحيطة به.
- يوجد ترابط وثيق بين المعرفة والوجدان، حيث يتقدم النمو المعرفي جنباً إلى جنب مع الجانب العاطفي. يرتبط الوعي البيئي بالمشاعر الفردية، وفي نفس الوقت يتصل بالجوانب المعرفية المتنوعة للمجتمعات.
- وجود الوعي البيئي لدى الفرد ليس بالضرورة التزام هذا الفرد بالسلوكيات الصحيحة بتعامله مع البيئة، فهناك العديد من الأفراد ممن لديهم معرفة كافية بالأمور البيئية ومشكلاتها ومع ذلك لا يقومون بالسلوكيات الصحيحة اتجاه تعاملهم مع البيئة وحفاظهم عليها.
- ترتبط الاتجاهات العامة للأفراد بوعيهم وعملية إدراكهم، حيث يتحكم هذا الوعي في سلوك الأفراد الذي يعتمد على توجهاتهم العامة نحو البيئة.
- يمكن استخدام الوعي كأداة للتنبؤ بسلوك الأفراد المستقبلي تجاه البيئة ومصادرها، وكيفية تعاملهم مع التحديات البيئية ومشاكلها بشكل إيجابي.

## الوعي البيئي وأهدافه

أشارت منظمة الصحة العالمية (2018) إلى أن الوعي البيئي ضروري لضمان صحة الإنسان ونموه، وهو جزء أساسي في الحفاظ على البيئة والتعامل مع مخرجاتها ومدخلاتها لتشكيل بيئة صحية. وأوضحت المنظمة أن أكثر المخاطر التي تهدد الصحة ترتبط بسوء النظافة والأمراض المنقولة، التي لها علاقة وثيقة بالتغيرات البيئية. لذا، فإن نشر التوعية البيئية تهدف إلى التقليل من التحديات البيئية ومشاكلها التي تعتبر أساساً في تلبية الاحتياجات الأساسية للإنسان.

وقد ذكر زروالي (2021) أهدافاً رئيسية لنشر الوعي البيئي بين الأفراد والمجتمعات، وتشمل:

- تقليل التلوث البيئي، مما يساهم في تحسين جودة الحياة على المستوى الفردي والمجتمعي.
  - وضع معايير أخلاقية محلية وعالمية لضبط سلوك الأفراد في تعاملهم اليومي مع البيئة.
  - تعزيز وجود بيئة طبيعية مستدامة من خلال مشاركة الأفراد والمجتمعات ككل في اتخاذ القرارات السليمة والإيجابية التي تؤدي إلى بيئة صحية.
  - تطوير قدرة الأفراد في المجتمعات المختلفة على معرفة التحديات البيئية ومشكلاتها في مراحلها الأولية لإيجاد حلول مبكرة ومناسبة تناسب البيئة المحيطة به.
  - تأسيس مؤسسات تشجع الأعمال المجتمعية التي تسعى إلى حماية البيئة ومكوناتها.
- وترى الباحثة أن الوصول إلى أهداف التوعية البيئية بين الأفراد والمجتمعات ومحاولة فهمها والعمل الجاد على الحد من الأضرار البيئية المختلفة بحيث تكون نابعة من داخل الفرد واقتناعه بأهمية تحقيق تلك الغايات والسلوكيات البيئية السليمة، ذلك سيضمن النمو بالمجتمعات من الناحية البيئية وتحسين المستوى الكافي للوعي البيئي وكذلك الحفاظ على الموارد الأساسية للبيئة التي من خلالها تستمر حياة الفرد والمجتمعات ولخلق بيئة صحية خالية من التلوث والأمراض نوعاً ما.

## 2. أهمية الوعي البيئي في المجتمعات

هناك العديد من مشاكل التلوث الطبيعية في البيئة التي واجهت الإنسان مثل الزلازل والبراكين والتي تسعى دائماً البشرية الى الحد من الملوثات والأضرار البيئية الناتجة عنها من خلال عمل أهداف واضحة وتقنيات تساعد على التقليل من أضرارها لتحقيق مستوى بيئي مقبول للمجتمعات البشرية وكلما زاد الوعي البيئي لتلك المخاطر تزداد الفرصة للتعامل الجيد مع تلك المشكلات. وتأتي أهمية الوعي البيئي للأسباب التالية:

1. تزويد الأفراد بالمعرفة التطبيقية: تعليم العلوم التطبيقية للأفراد في المجتمعات يساعد في زيادة وعيهم بالمشكلات البيئية، ويعزز المواقف الإيجابية تجاه البيئة، مما يؤدي إلى تبني سلوكيات إيجابية تسهم في الحفاظ على البيئة واستثمار مواردها بشكل أمثل. هذا الوعي يؤدي إلى تطوير استثمارات بيئية مستدامة تنعكس بشكل إيجابي على حياة الأفراد واستمرارية الحضارة (عبدالفتاح وآخرون، 2023).
2. التفاعل الإيجابي مع البيئة: إعداد الأفراد للتفاعل الناجح والفعال مع البيئة يعتمد على المعرفة الشاملة بالبيئة، وهو أمر يتحقق من خلال التعليم والخبرات السابقة. هذه المعرفة تُمكن الأفراد من العمل على التقليل والحل للمشاكل البيئية التي يُمكن أن تهدد موارد المجتمع الحيوية. (عناقرة، 2016).
3. التحكم في السلوك: تكمن أهمية التوعية البيئية للأفراد على تصحيح السلوكيات وتعزيز السلوكيات الإيجابية نحو البيئة، مما يساعد على تغيير السلوكيات السلبية بشكل ملحوظ. والتغيير في السلوك نابع من القدرة على حل المشكلات وعدم تجاهلها مما يساهم في التقليل من التلوث البيئي (علي و حسن، 2017).
4. تنمية قيم الانتماء: يرتبط الوعي البيئي بالكثير من القيم الإنسانية كالصدق وحب الانتماء والعمل الطوعي والمحافظة على النظافة. هذه القيم تعزز العلاقة الإيجابية بين الأفراد والبيئة وتساهم في الحفاظ على الموارد الأساسية للبشرية وتجنب تعريض البيئة للمخاطر (حسن، 2021).

## حتمية التوعية البيئية

أهمية التوعية البيئية مرتبطة بحاجتنا إلى المحافظة على البيئة والعمل على إصلاحها، حيث تعتمد على كفاءة الشخص المهنية في التعامل مع حل المشاكل البيئية. وتتجلى هذه الأهمية من خلال النقاط التالية:

1. وعي الأفراد بمشكلات البيئة العالمية: من الضروري العمل على التوعية الكافية بالمشكلات البيئية على المستوى المحلي أو المستوى العالمي، كزيادة أعداد السكان واستهلاك واستنزاف الموارد الطبيعية. كما أن استهلاك الموارد بمعدل أسرع من تجدها الطبيعي، والتغيرات المناخية، والتصحر، كلها تحديات تتطلب وعيًا بيئيًا لتفاديها (صقار و الزغول، 2007).

2. التوعية البيئية وما يرتبط بها من تحديات: الصحة والتنوع الحيوي وكذلك المياه وغيرها تعتبر من أهم التحديات البيئية التي تواجه الإنسان والتي من خلالها يجب الفهم العميق والصحيح لكيفية التعامل معها للحد من استنزافها لأنها من أهم مصادر حياة الإنسان الأساسية (رشوان، 2006).

3. المشاركة واتخاذ القرار: تأتي المشاركة في الأمور التي تخص البيئة والعمل على اتخاذ أي قرارات إيجابية نحو البيئة من خلال العمل على التربية البيئية السليمة والواعية وتنمية السلوكيات البيئية الصحيحة لدى الأبناء التي تهدف إلى المحافظة على البيئة وتقوية وزيادة الوعي البيئي لدى الفرد، كل ذلك سينعكس على الجانب البيئي في المجتمعات (حسنين، 2000).

### 3. مستويات الوعي البيئي

تنمية التوعية البيئية وتعريف الأفراد بالمشكلات البيئية يعدان أمرًا أساسيًا لخلق وعي معرفي بين مختلف فئات المجتمع، لتمكينهم من فهم الطبيعة العامة للبيئة والمشكلات المحتملة في المستقبل. يتطلب ذلك أن يكون لدى الأفراد وعي شامل بجوانب البيئة المختلفة. ووفقًا لما ذكره (الجزار، منى محمد الصفي علي، 2009)، فإن مستويات الوعي لدى الأفراد تتضمن ما يلي:

**الانتباه:** وهو الجانب المعرفي الذي يجعل الفرد مركزًا على الحدث أو الموقف التعليمي الذي أمامه، بحيث يشعر وكأنه جزء منه. يختلف مستوى الانتباه من شخص لآخر ويعتمد على تأثير الموقف في تعلم الفرد.

**الحماس:** يعبر عن تحمس الفرد تجاه موضوع معين يثير بداخله احتياجات وفضولًا. وينتج عن هذا الحماس سلوك يتناسب مع مستوى الرغبة لدى الفرد.

**الدفاع:** يتشكل بعد الانتباه والحماس، حيث يتبنى الفرد موقفًا دفاعيًا بناءً على قناعاته الشخصية. يبدأ بالدفاع عن آرائه ويقدم حججًا وأسبابًا تدعم وجهة نظره حول الموضوع الذي يهتم به.

**التبني:** يحدث عندما يقتنع الفرد بشكل كامل بفكرة أو موضوع معين. تصبح الفكرة جزءًا من تفكيره وقراراته، مما يعزز وعيه ويؤكد صحة هذه الفكرة.

**المشاركة:** بعد الصعود بما مرّ ذكره من مستويات الوعي، ينمو لدى الفرد سلوك المشاركة، سواء كان من خلال الحوار أو مشاركة الآخرين في المجتمعات المختلفة.

#### 4. مراحل تنمية الوعي البيئي

يُعدّ الوعي البيئي مدخلًا أساسيًا لتحديد أنماط سلوك الأفراد تجاه البيئة ومواردها، التي تسعى الدول جميعًا للحفاظ عليها من خلال لقاءات الوعي والتثقيف البيئي. وقد أشار سالمى (2022) إلى أن وعي الأفراد بالجوانب البيئية يمر بمراحل محددة، تنشأ منها عمليات داخلية وخارجية تسهم في تكوين الوعي وتنميته، وهذه المراحل هي:

- المراحل الأولية: تقوم تلك المرحلة بمعرفة مدى ما يمتلكه الفرد من كم المعلومات المعرفية لتحديد سلوكياته اتجاه البيئة للعمل على تقييم مستوى ومدى الوعي لذلك الفرد بالبيئة من خلال ما يملكه من تلك المعلومات.

- المراحل التكوينية: يتم في هذه المرحلة العمل على إحداث الفروق في مستويات الوعي لدى الفرد وذلك من خلال تحديد المعايير والاتجاهات المعرفية المتعلقة بالبيئة.
- مرحلة التطبيق العملي: في هذه المرحلة يتم تطبيق المعلومات والمعرفة الى نتائج عملي في المجتمعات وتظهر أيضا من خلال سلوكياتهم البيئية.
- المراحل التثبوتية: تأتي هذه المرحلة بعد التطبيق، حيث يتم تثبيت المعرفة المكتسبة وزيادتها أو تعديل بعض الأفكار استنادًا إلى التجارب.
- **المراحل التبعية:** هدفها زيادة الجوانب المعرفية للفرد وتمييزها لتحقيق المزيد من الأهداف المتعلقة بالبيئة لدعم السلوكيات الإيجابية الخاصة بالتعامل مع البيئة.

### تحديات تعزيز الوعي البيئي

نتجت تلك التحديات التي تقف أمام الأفراد في الحفاظ على البيئة نتيجة عدم التوافق بين سلوكياتهم مع بيئاتهم المختلفة. ومع التقدم التكنولوجي والتضخم السكاني واستنزاف الموارد البيئية، تتزايد الحاجة إلى وعي الأفراد بالمشكلات البيئية وقدرتهم على تقديم حلول إيجابية. يمكن تلخيص التحديات المرتبطة بوعي الأفراد على الشكل التالي:

- **التحديات الطبيعية:** تعمل بعض الظواهر الطبيعية كالبراكين والزلازل والسيول على إحداث كوارث بيئية يقف الفرد أمام تلك المشكلات وعدم وعيه البيئي الكافي للتعامل مع تلك الظواهر وكيفية تحمل مسؤولياته البيئية. وتعتبر قضايا مثل الاحتباس الحراري وارتفاع درجات الحرارة تحديات كبيرة، حيث تؤثر سلبًا على الموارد الغذائية وتخلق عقبات في تعامل الأفراد مع هذه الظواهر (شحاتة، 2010).
- **التحديات الاجتماعية والثقافية:** ترتبط هذه التحديات بمدى استعداد المجتمعات لتبني أفكار ومقترحات قابلة للتنفيذ في مواجهة الأزمات البيئية. وتأتي عدم وجود وعي وفهم كافٍ للأمر البيئية على العمل

على تبني مفهوم (الأمية البيئية) في مجتمعاتنا عائقًا كبيرًا أمام تحقيق الحلول، وتؤثر سلبًا على الانتماء والمسؤولية تجاه البيئة. تعتبر التنشئة الاجتماعية وتعليم السلوكيات الإيجابية أساسًا للتغلب على هذه التحديات (الصدیق، 2014).

- **التحديات السياسية:** أحيانًا تعوق السياسة وعي الأفراد وجهودهم في مواجهة المشاكل المتعلقة بالبيئة بسبب تناقضها مع السياسة الدولية أو القيود التي تفرضها الحروب والصراعات. تؤدي هذه العوامل إلى تفاقم المشكلات البيئية، مثل التلوث الإشعاعي، وتؤثر على الأمن الغذائي والتوازن البيئي. (Garic & Luansing, 2016).

- **التحديات الاقتصادية:** يؤثر المستوى الاقتصادي للدول بشكل مباشر على وعي الأفراد بالنظام البيئي. فالمجتمعات الاستهلاكية تستنزف الموارد وتزيد من المخلفات دون اعتبار للأثار السلبية. ومن جهة أخرى، يمثل التقدم الاقتصادي والتكنولوجي تحديًا جديدًا، حيث يؤدي إلى تلوث بيئي نتيجة مخلفات المصانع والمواد الكيماوية الضارة، مما يعرقل الحفاظ على التوازن البيئي (Sharma, 2016).

## 1.8.2 المشكلات البيئية

### مقدمة حول البيئة

ظهرت العديد من المشاكل البيئية في سبعينيات القرن بحيث أصبحت مركز اهتمام عالمي بعد كل التجاوزات التي قام بها الإنسان على البيئة، مما أدى بذلك الى اضطرابات وإخلال التوازن البيئي وعدم القدرة على حماية البيئة ومصادرها بشكل مناسب، ومع تزايد كل تلك التجاوزات ارتفعت الأصوات المطالبة بحماية البيئة ومكوناتها ويأتي ذلك من خلال العمل الجماعي والفردى أيضاً كلٌّ حسب مسؤولياته اتجاه القضايا البيئية.

**تعريف البيئة لغويًا** ورد في "لسان العرب" بمعنى العودة إلى شيء معين أو الاستقرار في مكان ما، وجاءت في معاجم اللغة العربية بمعنى المحيط أو المكان الذي تعيش فيه الكائنات الحية.

أما علمياً، فقد عرّف عجمية (2013) البيئة بأنها: الإطار الذي تتفاعل فيه الكائنات الحية مع محيطها، فتتأثر به وتتوثر فيه للحصول على مقومات البقاء كالطعام والمأوى والتفاعل مع الكائنات الأخرى.

بينما عرف الكيلاني (2017) البيئة بأنها المحيط الذي يسكن فيه الإنسان، بحيث يتأثر بمختلف العوامل منها الطبيعية والاجتماعية وكذلك السياسية، ولا ننسى الثقافات المجتمعية المختلفة والعادات والتقاليد التي تختلف من مجتمع الى آخر.

أما عوض (2017) فقد وصفا البيئة بأنها مجموعة من مختلف الموارد الطبيعية سواء كانت حيوية كالكائنات الحية أو غير حيوية كالهواء والماء.

وذكرت مرفت (2006) أن البيئة هي الوسط الذي يعيش فيه الأفراد ويتفاعلون مع مكوناته. كما أشار بورحلي (2010) إلى أن البيئة هي المجال المكاني الذي يتواجد فيه الأفراد ويتعايشون مع جميع الظواهر الطبيعية والإنسانية فيه.

ويمكن للباحثة تعريف البيئة بأنها وجود الكائنات الحية في مكان ما يحتوي على بعض القوانين البيئية والأنظمة التي تُمكن تلك الكائنات الحية من التأثير على ذلك المكان سواء بتأثير إيجابي أو سلبي بحيث تتفاعل تلك الكائنات الحية بشكل تعاوني أو تنافسي أيضاً من خلال استثمار للموارد الأولية المتاحة له.

### المشكلات البيئية

خلق الله الطبيعة بما تحتويه من خيرات لخدمة البشرية، وتوفر الطبيعة كافة احتياجات الإنسان الأساسية. ومن خلال تفاعله المستمر مع الطبيعة، أصبح الإنسان جزءاً منها، يتأثر بها ويؤثر فيها. ومع مرور الوقت، تراكمت المخلفات نتيجة استغلال الإنسان للموارد الطبيعية، وكانت الطبيعة قادرة على إعادة تدوير هذه المخلفات بما يحفظ التوازن البيئي. ولكن مع التقدم الصناعي، زاد استهلاك الإنسان للمصادر الطبيعية

وتجاوزت المخلفات قدرة الطبيعة على معالجتها، مما أدى إلى خلل في التوازن الطبيعي وبرز العديد من المشاكل البيئية (أيوب، حارث حازم و البياتي، فراس عباس فاضل، 2010).

عرّف بوزغاية (2008) المشكلات البيئية بأنها اختلال يصيب معايير النظام البيئي، ينتج عنه العديد من المشاكل التي تؤثر على الكائنات الحية.

وأوضح برهوم (2012) (برهوم، وائل منصور أحمد و الأغا، عبدالمعطي رمضان محمد، 2012) أن هذه المشكلات تؤدي إلى اضطراب يُصيب النظام البيئي ينتج عنه عدم التوازن في نمو الكائنات الحية إما لأسباب طبيعية أو بسبب تدخل الإنسان.

وتضيف الباحثة تعريفاً للمشكلات البيئية بأنها: حالة من الفوضى وخلل في المجتمع البيئي، تؤدي إلى نتائج غير طبيعية تعمل على الأضرار بالمصادر الغذائية للكائنات الحية ومن الممكن كذلك جعل تلك المجتمعات البيئية غير ملائمة للحياة.

### المشكلات البيئية ومسبباتها

تنتج المشكلات الخاصة بالبيئة عن طريق عاملين أساسيين هما:

- عامل يتدخل به الإنسان يؤدي من خلال سلوكه وتصرفاته إلى وجود الخلل وعدم التوازن البيئي وظهور العديد من المشاكل البيئية.

- أو من خلال عامل طبيعي يحدث ليس للإنسان علاقة به كالبراكين والفيضانات والزلازل وينتج عنها أيضاً العديد من المشاكل البيئية. كما أشار (محمد، 2005) إلى بعض العوامل التي تلحق الضرر

بالبيئة:

- التزايد السكاني بشكل كبير: ينتج عنه استنزاف واستهلاك العديد من الموارد الطبيعية بحيث لا تتمكن البيئة من إعادة تجديدها بشكل يتناسب مع تلك الزيادة السكانية مما ينتج عنه الخلل في النظام والتوازن البيئي.
- قلة الوعي البيئي: عدم التفكير بحلول مناسبة لتلك المشكلات البيئية واستمرار الإنسان في استنزاف الموارد الطبيعية بشكل ضار.
- التطور التكنولوجي: تتوزع الى اتجاهين، من ناحية تُساهم في استخدام الموارد الطبيعية بشكل متطور، لكنها من جانب آخر تعمل على الزيادة في إنتاج المخلفات الصناعية والمواد الملوثة على البيئة.
- الآراء البيئية: تلك الآراء مرتبطة لدى الفرد من خلال القيم والسلوكيات التي يكتسبها من مجتمعه مما تؤثر على توجهاته البيئية سواء الإيجابية أو السلبية.
- الصناعات: المخلفات الصناعية تترك آثارًا طويلة الأمد على البيئة، حيث يصعب تحللها، مما يؤدي إلى استمرار تأثيرها السلبي لسنوات عديدة.

### المشكلات البيئية في فلسطين

تعاني الأراضي الفلسطينية من انتهاكات إسرائيلية ممنهجة تستهدف الإنسان والأرض، مثل الاستيطان، وهدم الجدار الفصل العنصري، ومصادرة الأراضي. ينقل الاحتلال الصناعات الملوثة إلى المناطق الفلسطينية، ويتم القائها في الأراضي ينتج عن ذلك تلوث في الماء والتربة في تلك الأراضي الزراعية، وتعمل كذلك المستوطنات القريبة من الأراضي الزراعية الفلسطينية بضخ المياه العادمة إليها مما يؤدي إلى زيادة المشكلات البيئية (العقروقي، 2009).

كما أن في بعض المناطق الصناعية الفلسطينية تلوثًا ناتجًا عن المخلفات الصناعية التي تفرز غازات سامة وروائح كريهة تؤدي إلى انتشار الأمراض في المجتمع الفلسطيني. بالإضافة إلى ذلك، يقوم

الاحتلال الإسرائيلي بتهريب بعض النفايات سواء كانت صلبة أو سائلة الى داخل الأراضي الفلسطينية ينتج عنها في بعض الحالات الى تلوث المياه الجوفية وإخلال بالبيئة والكائنات الحية (الهيئة المستقلة لحقوق الانسان، 2005).

يوجد 17 موقعًا في الأراضي الفلسطينية تُعتبر "مقابر" للنفايات الإسرائيلية، حيث يتم دفن المواد السامة دون مراعاة للحقوق التشريعية والمدنية. كما يتم نقل الصناعات ذات المخلفات الكيماوية المحظورة داخل إسرائيل إلى المستوطنات، مما يؤدي إلى تدمير الأراضي الزراعية الفلسطينية (الهيئة المستقلة لحقوق الانسان، 2018).

تتحكم دولة الاحتلال في المياه داخل الأراضي الفلسطينية، حيث تستولي على 80% من المياه، مما يؤدي إلى نقص حاد في المياه الصالحة للشرب والزراعة. يتم تحديد كمية المياه المستخرجة من الآبار تحت إشراف صارم من سلطات الاحتلال، مما يؤدي باتجاه سلبى على أماكن التجمع السكاني وازدياد نسبة التّصحّر (الدعاجنة، 2020).

### الوضع البيئي في فلسطين

حمل تقرير معهد الأبحاث التطبيقية في القدس (معهد الأبحاث التطبيقية، 2024) بعنوان "تأثير دولة الاحتلال والتحديات على البيئة الفلسطينية" تصورًا شاملاً يوضح التدهور البيئي والمشكلات البيئية التي يواجهها الشعب الفلسطيني. وجاء فيه وصف للوضع البيئي الفلسطيني على النحو الآتي:

**المصادر المائية والأراضي الصالحة للزراعة:** تُمارس سلطات الاحتلال الإسرائيلي سياسات تلحق أضرارًا كبيرة بالأراضي الزراعية والموارد المائية في فلسطين. وفقًا للتقارير، تم اقتلاع نحو 80,000 شجرة زيتون خلال السنوات الماضية، بالإضافة إلى هجمات المستوطنين على المناطق الزراعية، حيث يتم حرق

المحاصيل وسرقة المنتجات الزراعية. كما يتم استنزاف الموارد المائية، مما يحرم الفلسطينيين من حقوقهم الأساسية ومنها نيلهم كميات كافية من المياه.

**الغطاء النباتي:** تتعرض المناطق الفلسطينية لتدمير الغطاء النباتي نتيجة ممارسات الاحتلال والتوسع الاستيطاني وزيادة التصحر. تسيطر سلطات الاحتلال على أكثر من 60% من الأراضي الزراعية في فلسطين، مما أدى إلى انخفاض إنتاج المحاصيل وتدني كثافة الزراعات وقلة الأراضي الصالحة للزراعة بسبب الأضرار المتعمدة من قبل الاحتلال.

**المناخ:** يشكل ارتفاع درجات الحرارة وفترات الجفاف الطويلة تحديات كبيرة للمزارعين الفلسطينيين. وتعمل الحكومة الفلسطينية على اتباع آليات مختلفة للحد من التصحر، إلا أن العقوبات التي يفرضها الاحتلال تعرقل تنفيذ هذه الاستراتيجيات، خاصة من خلال السيطرة على مصادر المياه ومنع الفلسطينيين من تطبيق حلول إيجابية.

### 1.8.3 دراسات سابقة

فيما يلي مجموعة من الدراسات ذات العلاقة مرتبة ترتيباً تصاعدياً من الأقدم إلى الأحدث:

كما هدفت دراسة Bahat et al. (2014) إلى معرفة درجة الوعي بالملوثات البيئية والمشكلات البيئية بين طلبة المرحلة الأساسية العليا في ولاية البنغال الغربية، ووظفت الدراسة المنهج الوصفي لأغراض الدراسة، وتكونت عينة الدراسة من 1063 طالباً وطالبة في المناطق الملوثة والغير ملوثة، واستخدم الباحثون مجموعة من الأسئلة 20 فقرة لقياس مستوى الوعي لدى الطلبة. أبرزت نتائج الدراسة مستوى منخفض من الوعي بالملوثات البيئية وجاءت المتوسطات الحسابية في متغير الجنس لصالح الإناث وأوصت الدراسة بطرح حلول للحد من التلوث البيئي.

هدفت دراسة القرشي (2016) إلى الكشف مستوى وعي طلاب الجامعة الطائف بالمشكلات البيئية.

وتم استخدام أسلوب الوصفي لجمع البيانات من عينة الدراسة والتي تكونت من 518 طالب وطالبة من كليات التربية والعلوم من أصل 1564 طالب وطالبة في الجامعة، وتكون مقياس الدراسة من (18) فقرة لقياس الوعي. وقد أظهرت نتائج الدراسة أن مستوى الوعي لدى الطلبة جاء متوسطا ويعود ذلك لعدم تنظيم الكليات أي محاضرات توعوية حول البيئة ومخاطرها ومشكلاتها، ولم تخصص الجامعة أي وقت في المحاضرات لتوعية الطلبة حول المشكلات البيئية، وبينت النتائج قلة المقررات التي تتحدث عن البيئة ومشكلاته. وجاءت الفروق في المتوسطات الحسابية تبعا لمتغير الجنس في مستوى الوعي لصالح الإناث.

كذلك هدفت دراسة حافظ و فهد (2016) التعرف على مستوى وعي طلبة معاهد إعداد المعلمين في بغداد الكرخ والرصافة بالمشكلات البيئية، حيث استخدم الباحثان المنهج الوصفي، وبلغت عينة الدراسة (123) من أفراد مجتمع الدراسة ما نسبته 80% من المجتمع الكلي، وتم تصميم أدوات الدراسة بواقع 20 فقرة للمشكلات البيئية و 30 فقرة لمقياس الوعي البيئي. وقد جاءت أبرز النتائج امتلاك الطلبة مفهوم متوسطة للمشكلات البيئية ومستوى مرتفع من الوعي البيئي، وجاءت الفروق في مستوى الوعي لدى الطلبة لصالح الذكور. وأوصت الدراسة تضمين المناهج بمواضيع تتعلق بالمشكلات البيئية.

وهدفت دراسة لحبيب و عبد القادر (2018) الى الكشف عن الإشكاليات في مستوى الوعي لدى طلبة مرحلة التعليم الثانوية في دائرة مغنية في الجزائر، استخدم في الدراسة منهج الكمي والكيفي، وشملت عينة الدراسة 300 طالب وطالبة من المستوى الثاني والثالث. وتكونت أداة البحث من 24 سؤال موزعة على أربعة محاور. جاءت نتائج الدراسة بأن مستوى المعرفة لدى الطلبة جاء بدرجة منخفضة، وان عدم وجود فرق بين متوسطات استجابة الطلبة للوعي البيئي في مختلف المستويات التعليمية، وان اهم المشكلات في مستوى الوعي كان من عدم وجود مقررات دراسية تتحدث عن المشكلات البيئية وطرق التعامل الإيجابية معها، وأوصت الدراسة بضرورة الاهتمام بالتربية البيئية.

وتناولت دراسة العلوي و المعمري (2020) مستوى الوعي بظاهرة التلوث البيئي لدى معلمي الدراسات الاجتماعية في سلطنة عمان في ضوء بعض المتغيرات كالمؤهل العلمي وسنوات الخبرة، ووظفت الدراسة المنهج الوصفي، وتكونت أداة الدراسة من 23 فقرة وتكونت عينة الدراسة من 15 فردا. وكانت أبرز النتائج أن مستوى الوعي البيئي بمشكلات التلوث البيئي جاء بدرجة مرتفعة في حين أظهرت النتائج فروق في استجابة الباحثين لصالح الذكور وعدم وجود فروق في استجابة الباحثين في متغير المؤهل العلمي وسنوات الخبرة، وأوصت الدراسة بضرورة تدريب المعلمين على آليات الحد من المشكلات البيئية.

هدفت دراسة جلمبو (2020) إلى قياس مستوى الوعي البيئي لدى طلبة كلية العلوم التربوية في جامعة القدس المفتوحة واتجاهاتهم نحوه، استخدمت الدراسة المنهج الوصفي التحليلي، وبلغت عينة الدراسة 172 طالبا وطالبة، وكانت أداة الدراسة عبارة عن استبانة مكونة من 45 فقرة لقياس الوعي البيئي ومقياس مكون من 34 فقرة لقياس الاتجاهات نحوه، توصلت الدراسة إلى نتائج أهمها: تدني مستوى الوعي البيئي لدى عينة الدراسة حيث بلغت النسبة المئوية لمن ليس لديهم وعي بيئي أقل من 60 كانوا 90.7 أما من لديهم وعي بيئي 60% فأكثر كانوا 9.3%. وتوجد فروق ذات دلالة إحصائية لصالح الذكور في مستوى الوعي البيئي بين الجنسين حيث بلغ الوسط الحسابي للذكور 52.5 والوسط الحسابي للإناث 49.1. ومن لديهم اتجاهات نحو الوعي البيئي بلغ 14.5% أما من ليس لديهم اتجاهات إيجابية نحو الوعي البيئي فقد بلغ 85.5%، لا توجد فروق ذات دلالة إحصائية بين الجنسين وبين مستوى الاتجاه نحو الوعي البيئي.

وسلطت دراسة Handoyo et al. (2021) الضوء على مستوى الوعي البيئي وأثره على سلوك الطلبة في كلية العلوم الجغرافية في جامعة ملانج الحكومية في ماليزيا، واستخدم الباحثون المنهج النوعي والكمي لجمع المعلومات، وتكونت عينة الدراسة من 100 طالب وطالبة من الجامعة وتكونت أداة الدراسة من 15 فقرة مقسمة الى قسمين حول الوعي البيئي وسلوك النابع عن الوعي. أظهرت نتائج الدراسة أن الطلبة يمتلكون درجة مرتفعة من الوعي البيئي ويمارسون سلوكا إيجابيا تجاه البيئة.

كما وهدفت دراسة عبو و اخرون (2021) لمعرفة الوعي البيئي وعلاقته ببعض المتغيرات الدراسية لدى طلبة الصف السادس الأساسي في قضاء كويسنجق في العراق، واستخدمت الدراسة المنهج الوصفي، وبلغت عينة الدراسة من 233 طالبا موزعا على خمس مدارس وتم صياغة أداة الدراسة ضمن 30 فقرة لأغراض الدراسة. أظهرت نتائج الدراسة مستوى جيد من الوعي البيئي لدى طلبة المدارس في الصفوف السادس الأساسي، في حين لم تظهر الدراسة فرق في المتوسط الحسابي لمتغير الجنس ونوع المدرسة، وأوصت الدراسة بضرورة الوعي البيئي لدى الأسرة والتنشئة للأبناء.

وقام Awad et al. (2022) بدراسة الوعي البيئي لدى طلبة المرحلة الأساسية في محافظة السلط وعمان والبقاء بالمملكة الأردنية الهاشمية ومحافظة شمال الباطنية في سلطنة عمان. واستخدم الباحثون منهج المقارنة لأغراض الدراسة، وشملت عينة الدراسة على 86 طالب وطالبة من الأردن و 60 طالب وطالبة من مدارس سلطنة عمان. وتكونت أداة الدراسة من 31 فقرة موزعة على ثلاثة محاور. ومن أهم النتائج التي خلصت إليها الدراسة أن المعدل العام للوعي البيئي للطلبة جاء بدرجة متوسطة، وجاءت الفروق في المتوسط الحسابي لصالح الذكور وعدم وجود فروق في المتوسط الحسابي لصالح المرحلة العلمية، وأوصت الدراسة بضرورة تفعيل مؤسسات المجتمع المحلي في رفع مستوى الوعي البيئي عند الطلبة.

وهدف دراسة القمودي وآخرون (2022) الى الكشف عن الوعي البيئي لدى طلاب كلية العلم بجامعة مصراته، واستخدمت الدراسة المنهج الوصفي، وتكونت عينة الدراسة من 150 طالب وطالبة من أصل 1350 طالبا في الجامعة، وتكونت أداة الدراسة من 27 فقرة. وأشارت النتائج الى أن مستوى الوعي في الجانب البيئي لدى الطلة جاء بدرجة مرتفعة، وبينت النتائج عدم وجود فروق في المتوسط الحسابي لصالح متغير الجنس.

#### 1.8.4 التعقيب على الدراسات

جاءت كل من دراسات (القمودي وآخرون، 2022؛ عوض وآخرون، 2022؛ عبو وآخرون، 2021؛ العلوي والمعمري، 2020؛ لحبيب وعبد القادر، 2018؛ حافظ وفهد، 2016؛ القرشي، 2016؛ Handoyo et al.، 2016؛ Bhat et al.، 2021) في استخدام مصطلح "الوعي". كما تضيف الدراسة التالية مفهوم "المشاكل البيئية".

- تتوافق الدراسة الحالية في مجتمع البحث مع دراسات (عوض وآخرون، 2022؛ عبو وآخرون، 2021؛ لحبيب وعبد القادر، 2018) وتختلف عن دراسات (القمودي وآخرون، 2022؛ العلوي والمعمري، 2020؛ حافظ وفهد، 2016؛ القرشي، 2016؛ Handoyo et al.، 2016؛ Bhat et al.، 2021).
- تمثل المنهج الوصفي في دراسات (القمودي وآخرون، 2022؛ عبو وآخرون، 2021؛ العلوي والمعمري، 2020؛ حافظ وفهد، 2016؛ القرشي، 2016) وتختلف عن دراسات (عوض وآخرون، 2022؛ عبو وآخرون، 2021؛ لحبيب وعبد القادر، 2018؛ Handoyo et al.، 2021).
- تتفق نتائج دراسات (القمودي وآخرون، 2022؛ عبو وآخرون، 2021؛ العلوي والمعمري، 2020؛ حافظ وفهد، 2016؛ القرشي، 2016؛ Handoyo et al.، 2021) في تحقيق وعي بيئي عالٍ، بينما جاءت النتائج بمستوى وعي متوسط في دراسات (عوض وآخرون، 2022؛ القرشي، 2016)، وبمستوى منخفض في دراسات (القمودي وآخرون، 2022؛ عوض وآخرون، 2022؛ العلوي والمعمري، 2020؛ لحبيب وعبد القادر، 2018؛ حافظ وفهد، 2016؛ Bhat et al.، 2014)، في وجود فروق لصالح الذكور فيما يتعلق بمتغير الجنس، في حين جاءت الفروق لصالح الإناث في دراسات (القرشي، 2016؛ Bhat et al.، 2014).

تتميز الدراسة الحالية عن الدراسات السابقة بتناولها لمتغيرات مستقلة جديدة لم تتطرق إليها الدراسات السابقة.

- اختلاف المنطقة الجغرافية والفترة الزمنية للدراسة التالية عن الدراسات السابقة.
- استندت الدراسة الحالية إلى الدراسات السابقة في تطوير الأدب النظري والمادة النظرية، وكذلك في تصميم استبانة الدراسة والتعليق على النتائج.

## الفصل الثاني

### منهجية الدراسة وإجراءاتها

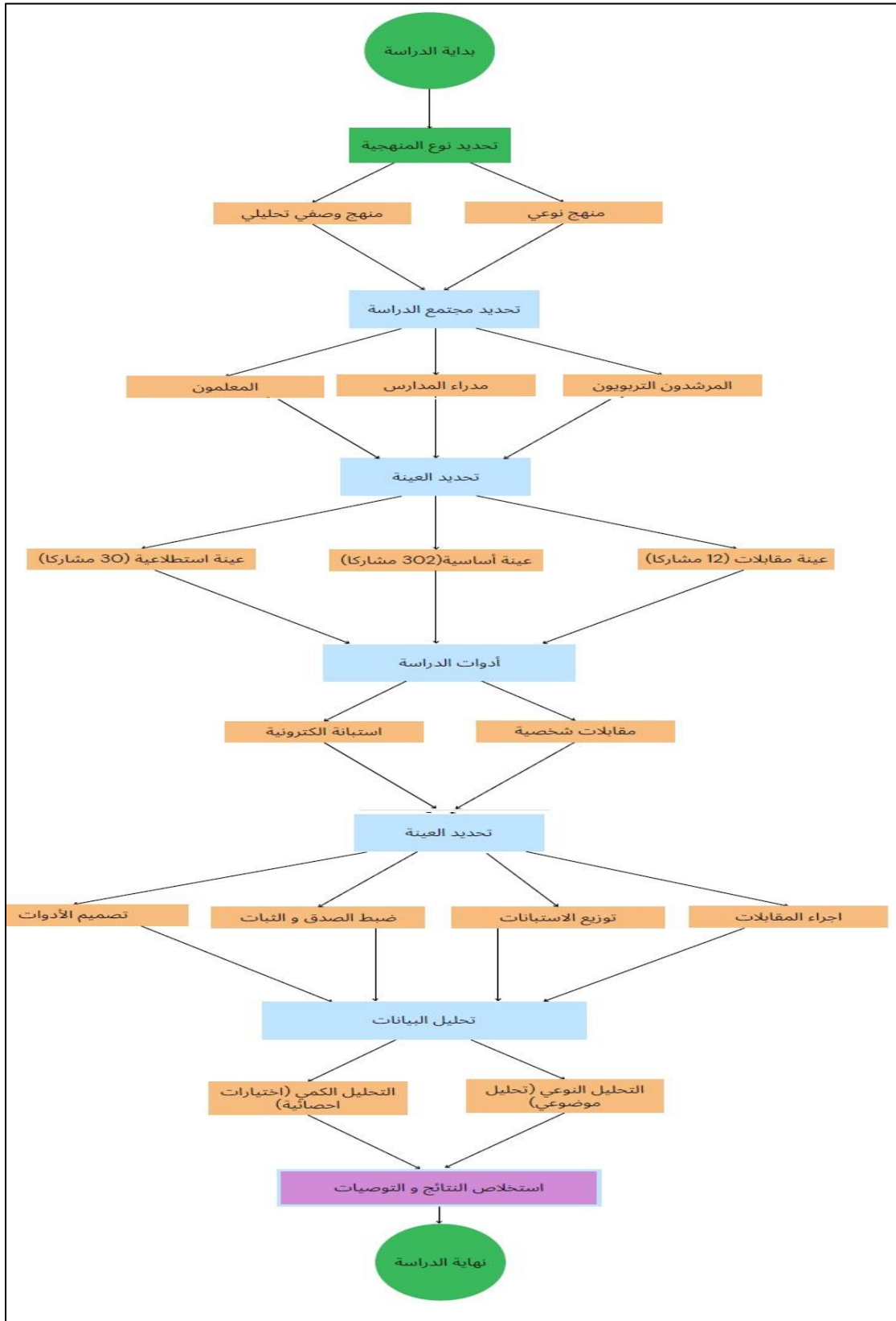
يتناول هذا الفصل الطرق والإجراءات التي اتبعت، والتي تضمنت تحديد منهجية الدراسة المتبعة، ومجتمع الدراسة والعينة، وعرض الخطوات والإجراءات العملية التي اتبعت في بناء أدوات الدراسة وخصائصها، ثم شرح مخطط تصميم الدراسة ومتغيراتها، والإشارة إلى أنواع الاختبارات الإحصائية المستخدمة في تحليل بيانات الدراسة.

#### 2.1 منهجية الدراسة

اعتمدت هذه الدراسة على المنهج المختلط (Mixed Method) الذي يتكون من منهجين هما: المنهج الوصفي التحليلي والمنهج النوعي، إذ يساعد المنهج النوعي على فهم ووصف الظاهرة وصفاً نوعياً دقيقاً، كما يساعد المنهج الوصفي التحليلي على فهم ووصف الظاهرة وصفاً كمياً دقيقاً، وإن هذا المنهج لا يعتمد فقط على جمع الإدارة المدرسية إنما يقوم بالربط وتحليل العلاقة ما بين متغيرات الدراسة للوصول إلى الاستنتاجات المرجو الوصول إليها من خلال الدراسة (عودة وملكاوي، 1992).

شكل (1)

خطوات المنهجية البحثية المتبعة من خلال المخطط الانسيابي



## 2.2 مجتمع الدراسة

تكون مجتمع الدراسة من جميع المعلمين ومديري المدارس ومنسقي الصحة المدرسية والمرشدين التربويين في مديرية تربية سلفيت والبالغ عددهم 1397 معلماً ومديراً ومنسق صحة ومرشداً تربوياً توزع على 1188 معلماً ومعلمة، و75 مديراً ومديرة، و75 منسق صحة، و59 مرشد تربوي، حسب إحصائية الشؤون الإدارية في مديرية تربية سلفيت للعام الدراسي (2024/2023)، والجدول 1.2، يوضح توزيع مجتمع الدراسة حسب متغيري الجنس والمسمى الوظيفي:

### جدول (1.2)

توزيع مجتمع الدراسة حسب متغيري الجنس والمسمى الوظيفي

العدد	الجنس	المسمى الوظيفي
32	ذكر	مدير مدرسة
43	أنثى	
75	المجموع	
382	ذكر	معلم
806	أنثى	
1188	المجموع	
23	ذكر	منسق صحة مدرسية
52	أنثى	
75	المجموع	
25	ذكر	مرشد تربوي
34	أنثى	
59	المجموع	

المصدر: الشؤون الإدارية في مديرية التربية والتعليم سلفيت.

### 2.3 عينة الدراسة

أما عينة الدراسة، فقد اختيرت كالآتي:

#### العينة الاستطلاعية (Pilot Study)

اختيرت عينة استطلاعية مكونة من 30 معلماً ومديراً ومنسق صحة ومرشداً تربوياً في مديرية تربية سلفيت من مجتمع الدراسة وخارج العينة، وذلك بغرض التأكد من صلاحية أدوات الدراسة واستخدامها لحساب الصدق والثبات.

#### عينة الدراسة (Sample Study)

اختيرت عينة الدراسة بطريقة العينة المتاحة عن طريق توزيع رابط الاستبانة على مجتمع الدراسة، استردت الباحثة 302 استبانة من مختلف المسميات الوظيفية من معلمين ومديري مدارس ومنسقي الصحة المدرسية والمرشدين التربويين في مديرية تربية سلفيت وبلغت نسبة الاستبانات المستردة والصالحة للتحليل 21% من مجتمع الدراسة، وقد روعي في اختيار حجم العينة ما ورد في ملحم (2012)، أن لا تقل نسبة العينة المتاحة لمجتمع يزيد عن (1000) 10% من المجتمع، والجدول 2.2 يوضح توزيع عينة الدراسة حسب متغيرات البيانات الشخصية والعامة (الديمغرافية):

## جدول (2.2)

توزيع عينة الدراسة حسب متغيرات البيانات الشخصية والعامّة (الديموغرافية) (ن=302)

المتغير	الفئات	العدد	النسبة المئوية
الجنس	نكر	92	30%
	أنثى	210	70%
المسمى الوظيفي	مدير مدرسة	71	24%
	معلم	135	45%
	منسق صحة	52	17%
	مرشد تربوي	44	15%
سنوات الخبرة	أقل من 5 سنوات	61	20%
	من 5- أقل من 10 سنوات	44	15%
	من 10-أقل من 15 سنة	50	17%
	من 15-أقل من 20 سنة	29	10%
	20 سنة فأكثر	118	39%
مستوى المدرسة	أساسي	124	41%
	أساسي عليا	46	15%
	ثانوي	132	44%
المؤهل العلمي	بكالوريوس أو أقل	215	71%
	دراسات عليا	87	29%
التخصص	علوم إنسانية	202	67%
	علوم علمية	100	33%
موقع المدرسة	قريبة من الخط الرئيس	43	14%
	بجانب الجدار	13	4%
	قريبة من المستوطنة	44	15%
	بعيدة عن الخط الرئيس	22	7%
	داخل المدينة/القرية	166	55%
	خارج المدينة/القرية	14	5%
نوع المدرسة	تكور	126	42%
	إناث	100	33%
	مختلطة	76	25%

يتبين من جدول 2.3 أن 70% من عينة الدراسة من الإناث، وبلغت نسبة المعلمين في عينة الدراسة 45% وهي الأعلى في حين بلغت نسبة المرشدين التربويين 15% وهي الأقل، وبلغت نسبة من لديهم سنوات خبرة (20 سنة فأكثر) 39% وهي الأعلى، وبلغت نسبة من لديهم سنوات خبرة (من 5- إلى أقل من 10 سنوات) 15%، وبلغت نسبة من يعملون في المدارس الثانوية من عينة الدراسة 44% وهي الأعلى، في حين بلغت نسبتهم في المدارس الأساسية العليا 15% وهي الأقل، وبلغت نسبة من يحملون مؤهل علمي بكالوريوس أو أقل 71%، أما من لديهم تخصص علوم إنسانية فقد بلغت نسبتهم 67% وهي الأعلى، وبلغت نسبة من تقع مدارسهم داخل المدينة/القرية 55% وهي الأعلى، في حين بلغت نسبة من تقع مدارسهم بجانب الجدار 4% وهي الأقل، وبلغت نسبة من يعملون في مدارس الذكور في عينة الدراسة 42% وهي الأعلى، في حين بلغت نسبة من يعملون في مدارس مختلطة 25% وهي الأقل.

في حين تكونت عينة المقابلة من 12 معلماً ومديراً ومنسق صحة ومرشداً تربوياً في مديرية تربية سلفيت، بواقع 3 مقابلات لكل مسمى وظيفي، وتم استخدام العينة المتاحة في إجراء المقابلات.

#### 2.4 أدوات الدراسة

لتحقيق أهداف الدراسة، اعتمدت الباحثة على أداتين هما: أداة المقابلة، وأداة الاستبانة التي تكونت من مقياس الوعي بالمشكلات البيئية، كما يلي:

##### أولاً: أداة الاستبانة

تكونت الاستبانة من مقياس الوعي بالمشكلات البيئية، ومن أجل تحقيق الغاية المرجوة من الدراسة الحالية، وبعد اطلاع الباحثة على الأدب التربوي والدراسات السابقة وعلى مقاييس الوعي بالمشكلات البيئية المستخدمة في بعض الدراسات ومنها: دراسة العتيبي (2022)، ودراسة بركات (2021)، قامت الباحثة بتطوير مقياس الوعي بالمشكلات البيئية استناداً إلى تلك الدراسات وما يتلاءم مع البيئة الفلسطينية، وتكونت الاستبانة من قسمين هما:

**القسم الأول:** وتناول البيانات الشخصية والعامة المستقلة للدراسة وهي: (الجنس، المسمى الوظيفي، سنوات الخبرة، مستوى المدرسة، المستوى التعليمي، التخصص العلمي، موقع المدرسة، ونوع المدرسة).

**القسم الثاني:** مقياس الوعي بالمشكلات البيئية: ويتطرق هذا القسم إلى مجالات الدراسة وفقراتها المتعلقة بمستوى الوعي بالمشكلات البيئية في مدارس محافظة سلفيت، وشمل هذا القسم ثلاث مجالات هي: (المجال الأول: البيئة العامة (المباني/الرفاق/المقررات/الأسرة) وتكون من 10 فقرات، المجال الثاني: الإدارة المدرسية وتكون من 14 فقرة، المجال الثالث: الهيئة التدريسية: وتكون من 15 فقرة.

### الصفات السيكومترية للاستبانة

#### صدق المقياس الوعي بالمشكلات البيئية

استخدم نوعان من الصدق كما يلي:

#### أولاً: الصدق الظاهري (Face validity)

للتحقق من الصدق الظاهري أو ما يعرف بصدق المحكمين، عُرِضَ المقياس بصورته الأولية على مجموعة من ذوي الخبرة والاختصاص ممن يحملون درجة الدكتوراه، وقد بلغ عددهم 3 محكماً، كما هو موضح في ملحق (ب)، إذ أتمد معيار الاتفاق 70% كحد أدنى لقبول الفقرة، وبناءً على ملاحظات وآراء المحكمين أُجريت التعديلات المقترحة، فقد عُذلت صياغة بعض الفقرات.

#### ثانياً: صدق البناء (Construct Validity)

من أجل التحقق من الصدق للمقياس استُخدم صدق البناء، على عينة استطلاعية مكونة من 30 معلماً ومديراً ومنسق صحة ومرشداً تربوياً في مديرية تربية سلفيت، من مجتمع الدراسة وخارج العينة المستهدفة، واستُخدم معامل ارتباط بيرسون (Pearson Correlation) لاستخراج قيم معاملات ارتباط الفقرة بالمجال

الذي تنتمي إليه، وكذلك قيم معاملات ارتباط كل مجال مع الدرجة الكلية لمقياس الوعي بالمشكلات البيئية،

كما هو مبين في الجدول 3.2:

### جدول (3.2)

قيم معاملات ارتباط فقرات مقياس الوعي بالمشكلات البيئية بالمجال الذي تنتمي إليه، وقيم معاملات ارتباط الفقرات مع الدرجة الكلية للمقياس، وقيم معاملات ارتباط كل مجال مع الدرجة الكلية للمقياس (ن=30)

الفقرة	الارتباط مع المجال	الفقرة	الارتباط مع المجال	الفقرة	الارتباط مع المجال
البيئة العامة (المباني/ الرفاق/ المقررات/ الأسرة)	الإدارة المدرسية	الهيئة التدريسية			
1	0.74**	11	0.62**	25	0.61**
2	0.75**	12	0.69**	26	0.79**
3	0.58**	13	0.73**	27	0.74**
4	0.65**	14	0.78**	28	0.56**
5	0.62**	15	0.71**	29	0.59**
6	0.64**	16	0.79**	30	0.77**
7	0.66**	17	0.75**	31	0.77**
8	0.61**	18	0.75**	32	0.80**
9	0.54**	19	0.53**	33	0.75**
10	0.62**	20	0.78**	34	0.71**
		21	0.77**	35	0.74**
		22	0.59**	36	0.60**
		23	0.55**	37	0.56**
		24	0.62**	38	0.73**
				39	0.67**

الدرجة الكلية للمجال=0.76\*\* الدرجة الكلية للمجال=0.86\*\* الدرجة الكلية للمجال=0.85\*\*

\* القيمة الجدولية لمعامل الارتباط (r) عند درجات الحرية (ن-2=28) ومستوى الدلالة 0.05 = 0.3601.

\*\* القيمة الجدولية لمعامل الارتباط (r) عند درجات الحرية (ن-2=28) ومستوى الدلالة 0.01 = 0.4226.

يلاحظ من البيانات الواردة في الجدول 1.3 أنّ معامل ارتباط الفقرات تراوح ما بين (0.53-0.80)، وجاءت

قيم معاملات الارتباط المحسوبة أكبر من قيمة معامل الارتباط الجدولية عند درجة الحرية 28 ومستوى

الدلالة 0.01، وجاءت ذات درجات مقبولة ودالة إحصائية؛ إذ ذكر جارسيا (Garcia, 2011) أنّ قيمة

معامل الارتباط التي تقلّ عن 0.30 تعتبر ضعيفة، والقيم التي تقع ضمن المدى (0.30- أقل أو يساوي

0.70) تعتبر متوسطة، والقيمة التي تزيد عن 0.70 تعتبر قوية، وهذا ما يؤكد أن فقرات كل مجال من مجالات الوعي بالمشكلات البيئية تنتمي إلى المجال الذي وضعت من أجل قياسه، لذلك لم تحذف أي فقرة من فقرات المقياس.

#### ثبات مقياس الوعي بالمشكلات البيئية

للتأكد من ثبات مقياس الوعي بالمشكلات البيئية، وزع المقياس على عينة استطلاعية مكونة من (30) معلماً ومديراً ومنسق صحة ومرشداً تربوياً في مديرية تربية سلفيت، من مجتمع الدراسة وخارج العينة المستهدفة، ويهدف التحقق من ثبات الاتساق الداخلي للمقياس، ومجالاته، فقد استخدمت معادلة كرونباخ ألفا (Cronbach's Alpha) على بيانات العينة الاستطلاعية بعد استخراج الصدق لـ 39 فقرة، والجدول 4.2 يوضح قيم معامل ثبات الاتساق الداخلي لمقياس الوعي بالمشكلات البيئية، كما في الآتي:

#### جدول (4.2)

قيم معامل ثبات مقياس الوعي بالمشكلات البيئية ومجالاته بطريقة كرونباخ ألفا

المجال	عدد الفقرات	كرونباخ ألفا
البيئة العامة (المباني/ الرفاق/ المقررات/ الأسرة)	10	0.84
الإدارة المدرسية	14	0.92
الهيئة التدريسية	15	0.91
الدرجة الكلية	39	0.94

يتضح من نتائج الجدول 4.3 أنّ قيم معاملات ثبات كرونباخ ألفا لمجالات مقياس الوعي بالمشكلات البيئية تراوحت ما بين (0.84-0.92)، كما يلاحظ أنّ معامل ثبات كرونباخ ألفا للدرجة الكلية للمقياس بلغ 0.94. وتُعد هذه القيم مقبولة كما جاء في فرانكل ووالن (Fraenkel & Wallen, 2003) والذي حدد معامل الثبات بـ 0.70، ونتيجة لذلك فإن هذه القيم تجعل من مقياس الوعي بالمشكلات البيئية قابل للتطبيق على العينة الأصلية.

## تصحيح مقياس الدراسة الوعي بالمشكلات البيئية

تكون مقياس الوعي بالمشكلات البيئية في صورته النهائية بعد استخراج الصدق من 39 فقرة موزعة على ثلاث مجالات كما هو موضح في ملحق (ث)، وقد مثلت جميع الفقرات الاتجاه الإيجابي للوعي بالمشكلات البيئية.

وقد طُلب من المستجيب تقدير إجاباته عن طريق تدرج ليكرت (Likert) خماسي، وأعطيت الأوزان للفقرات كما يلي: موافق بشدة: 5 درجات، موافق: 4 درجات، محايد: 3 درجات، معارض: 2 درجة، معارض بشدة: 1 درجة واحدة.

ولغايات تفسير المتوسطات الحسابية، ولتحديد مستوى الوعي بالمشكلات البيئية لدى عينة الدراسة حولت العلامة وفق المستوى الذي يتراوح من 1-5 درجات وصنف المستوى إلى خمس مستويات: منخفض جداً، منخفض، ومتوسط، ومرتفعة، ومرتفعة جداً وذلك وفقاً للمعادلة الآتية:

وبناءً على ذلك، فإنّ مستويات الإجابة على المقياس والوزن النسبي المقابل لكل فترة يوضحه الجدول (5.2) تكون على النحو الآتي:

### جدول (5.2)

درجات احتساب مستوى الوعي بالمشكلات البيئية والوزن النسبي المقابل لكل فئة

المستوى	الوزن النسبي	طول الفترة	درجة الموافقة
معارض بشدة	من 20%- أقل من 36%	من 1- أقل من 1.80	معارض بشدة
معارض	من 36%- إلى أقل من 52%	من 1.80- أقل من 2.60	معارض
محايد	من 52%- إلى أقل من 68%	من 2.60- أقل من 3.40	محايد
موافق	من 68%- إلى أقل من 84%	من 3.40- أقل من 4.20	موافق
موافق بشدة	84% إلى 100%	من 4.20- 5	موافق بشدة

### ثالثاً: أداة المقابلة

استخدمت الباحثة المقابلة الفردية من خلال طرح الأسئلة بشكل منفرد على أفراد عينة الدراسة؛ ولتحقيق أهداف الدراسة، اعتمدت الباحثة نظام الأسئلة المفتوحة التي حددت مسبقاً، والتي تسمح للمستجيب التعبير بلغته الخاصة، بناء على تجربته الشخصية؛ إذ يتم عن طريق هذا النوع من المقابلات توجيه الأسئلة للمستجيبين بالصياغة والترتيب نفسها.

### صدق أداة المقابلة

من أجل التحقق من صدق أداة المقابلة استخدمت الباحثة الصدق الظاهري أو ما يعرف بصدق المحكمين، عرضت الأداة بصورتها الأولية على مجموعة من ذوي الاختصاص والخبرة، وقد بلغ عددهم 3 محكم، وقد تشكلت أسئلة المقابلة في صورتها الأولية من 4 أسئلة؛ إذ أعتد معيار الاتفاق 70% كحد أدنى لقبول السؤال، وبناءً على ملاحظات وآراء المحكمين أجريت التعديلات المقترحة، فقد عدلت صياغة بعض الأسئلة.

### ثبات المقابلة

من أجل التوصل إلى ثبات المقابلة؛ استخدمت طريقة الثبات عبر الزمن، إذ حُللت استجابات أفراد العينة، وبعد مرور أسبوعين على التحليل الأول للاستجابات أُعيدَ التحليل مرة أخرى، وذلك باستخدام معادلة هولستي (Holsti) كما يلي:

$$\text{معادلة هولستي} = \frac{2 \times \text{عدد الأفكار المتضمنة في والمتفق عليها بين المحللين}}{\text{مجموع الأفكار المتضمنة في التحليل في مرتي التحليل}} \times 100 \dots \dots \dots (1)$$

وبناءً على النتائج بلغ عدد الأفكار المتفق عليها في المرة الأولى 53 بينما بلغ عدد الأفكار المتفق عليها في المرة الثانية 57 وجاء مجموع الأفكار المتضمنة في التحليل في مرتي التحليل 50 وبناءً عليه يمكن استخراج النتائج: (2\*50=100) وعليه يكون (90%=100/110) وبالتالي فإن قيمة الثبات بلغت 90%

وهي قيمة مرتفعة حسب ما جاء في هولستي والذي اعتبر قيمة معامل ثبات المقابلة مقبولاً في حال بلغ 85% على الأقل.

## 2.5 متغيرات الدراسة

اشتملت الدراسة على المتغيرات المستقلة والتابعة الآتية:

### المتغيرات المستقلة:

1. الجنس: وله مستويان هي: (1-ذكر، 2-أنثى).
2. المسمى الوظيفي: وله أربعة مستويات هي: (1- مدير، 2- معلم، 3- منسق صحة مدرسية، 4- مرشد تربوي).
3. سنوات الخبرة: وله خمسة مستويات هي: (1- أقل من 5 سنوات، 2- من 5 إلى أقل من 10 سنوات، 3- من 10 إلى أقل من 15 سنة، من 15 إلى أقل من 20 سنة، 3- 20 سنة فأكثر).
4. مستوى المدرسة: وله ثلاثة مستويات هي: (1- أساسي، 2- أساسي عليا، 3- ثانوية).
5. المستوى التعليمي: وله مستويان هي: (1- بكالوريوس فأقل، 2- دراسات عليا).
6. التخصص العلمي: وله مستويان هي: (1- علوم إنسانية، 2- علوم علمية).
7. موقع المدرسة: وله ثمانية مستويات هي: (1- قريبة من الخط الرئيس، 2- بجانب الجدار، 3- قريبة من مستوطنة، 4- بعيدة عن الخط الرئيس، 5- بعيدة عن الجدار، 6- بعيدة عن مستوطنة، 7- داخل المدينة/القرية، 8- خارج المدينة/القرية).
8. جنس المدرسة: وله ثلاثة مستويات هي: (1- مدرسة ذكور، 2- مدرسة إناث، 3- مدرسة مختلطة).

## المتغير التابع:

الدرجة الكلية والمجالات الفرعية التي تقيس مستوى الوعي بالمشكلات البيئية في مدارس محافظة سلفيت من وجهة نظر عينة الدراسة.

### 2.6 إجراءات تنفيذ الدراسة

#### إجراءات تنفيذ أداة "الاستبانة"

نفذت الدراسة وفق الخطوات الآتية:

1. جمع الإدارة المدرسية من العديد من المصادر كالكتب، المقالات، التقارير، الرسائل الجامعية، وغيرها، وذلك من أجل وضع الإطار النظري للدراسة.
2. الحصول على إحصائية بعدد مجتمع الدراسة من مديري مدارس، معلمين، منسقو صحة مدرسية، مرشدين تربويين في مديرية التربية والتعليم في سلفيت.
3. تحديد مجتمع الدراسة، ومن ثم تحديد عينة الدراسة.
4. تطوير أدوات الدراسة من خلال مراجعة الأدب التربوي في هذا المجال.
5. تحكيم أدوات الدراسة.
6. تطبيق الاستبانة الدراسة على عينة استطلاعية من مجتمع الدراسة وخارج العينة المستهدفة، إذ شملت (30) معلماً ومديراً ومنسق صحة ومرشداً تربوياً في مديرية تربية سلفيت، وذلك بهدف التأكد من دلالات صدق وثبات أدوات الدراسة.
7. تطبيق الاستبانة على العينة الأصلية، عن طريق توزيعها باستخدام الرابط الإلكتروني، والطلب منهم الإجابة على فقراتها بكل صدق وموضوعية، وذلك بعد إعلامهم بأن إجاباتهم لن تستخدم إلا لأغراض البحث العلمي.

8. معالجة البيانات المدخلة بعد استرداد (302) استبانة، حيث استخدم برنامج الرزمة الإحصائي (SPSS, 28) لتحليل البيانات وإجراء التحليل الإحصائي المناسب للإجابة عن الأسئلة وفحص الفرضيات.

9. مناقشة النتائج التي أسفر عنها التحليل في ضوء الأدب النظري والدراسات السابقة، والخروج بمجموعة من التوصيات والمقترحات البحثية.

### إجراءات تنفيذ أداة المقابلة

1. كتابة مجموعة من الأسئلة المفتوحة، التي تعد مناسبة لموضوع الدراسة.
2. تحكيم أسئلة المقابلة، إذ عرضت أسئلة المقابلة على مجموعة من المحكمين ذوي الاختصاص والخبرة في مجال الدراسة، وقد بينوا مناسبة الأداة لتحقيق أهداف الدراسة، كما تم عمل ثبات أداة المقابلة باستخدام معادلة هولستي.
3. كتابة الأسئلة بصورتها النهائية.
4. إجراء المقابلات مع العينة المختارة.
5. بعد الانتهاء من إجراء المقابلات، تم جمع الإدارة المدرسية وتحليلها، ثم التوصل إلى النتائج.
6. التعليق على النتائج ومناقشتها والخروج بالتوصيات بناء على ما تم التوصل إليه من نتائج.

### 2.7 المعالجات الإحصائية

من أجل معالجة البيانات وبعد جمعها استخدم برنامج الرزم الإحصائية للعلوم الاجتماعية (SPSS, 28) وذلك باستخدام المعالجات الإحصائية الآتية:

1. المتوسطات الحسابية والانحرافات المعيارية والنسب المئوية.

2. معامل كرونباخ ألفا (Cronbach's Alpha) لفحص الثبات.
3. اختبار (ت) (Independent Sample t-test) لاختبار الفروق المعنوية بين المتوسطات الحسابية، وذلك حسب المتغير المستقل ذي المستويين مثل الجنس.
4. اختبار تحليل التباين الأحادي (One Way Anova) لاختبار الفروق المعنوية بين المتوسطات الحسابية حسب المتغير المستقل ذي الثلاث المستويات فأكثر، مثال ذلك سنوات الخبرة.
5. المقارنات البعدية باستخدام اختبار أقل فرق دال (LSD).
6. اختبار بيرسون (Pearson Correlation) لفحص صدق فقرات الاستبانة.

## الفصل الثالث

### نتائج الدراسة

أما البيانات الكيفية والتي تم جمعها من خلال المقابلة، فاعتمدت الباحثة الأسلوب الاستقرائي لتحليل البيانات، من خلال تنظيم البيانات، وتصنيفها، والتحقق من النتائج، وكتابة النتائج.

#### 3.1 النتائج المتعلقة بأسئلة الدراسة

##### 3.1.1 النتائج المتعلقة بالسؤال الأول

ما مستوى الوعي بالمشكلات البيئية في المدارس الحكومية في مديرية التربية والتعليم في سلفيت؟

للإجابة عن السؤال الأول حُسبت المتوسطات الحسابية والانحرافات المعيارية والنسب المئوية لمقياس الوعي بالمشكلات البيئية في المدارس الحكومية في مديرية التربية والتعليم في سلفيت من وجهة نظر عينة الدراسة، والجدول 1.3 يوضح ذلك:

#### جدول (1.3)

المتوسطات الحسابية والانحرافات المعيارية والنسب المئوية لكل مجال من مجالات مقياس الوعي بالمشكلات البيئية وعلى المقياس ككل مرتبة حسب المتوسط الحسابي

الترتيب	رقم المجال	المجال	المتوسط الحسابي	الانحراف المعياري	النسبة المئوية	المستوى
3	1	البيئة العامة (المباني/ الرفاق/ المقررات/ الأسرة)	3.75	0.45	75%	مرتفع
2	3	الهيئة التدريسية	4.00	0.51	80%	مرتفع
1	2	الإدارة المدرسية	4.06	0.46	81%	مرتفع
		الدرجة الكلية	3.96	0.39	79%	مرتفع

يتضح من الجدول 1.3 أن المتوسط الحسابي لتقديرات عينة الدراسة على مقياس الوعي بالمشكلات البيئية ككل بلغ 3.96 وبنسبة مئوية 79% وبتقدير مرتفع، أما المتوسطات الحسابية لإجابات أفراد عينة الدراسة

عن مجالات مقياس الوعي بالمشكلات البيئية فقد تراوحت ما بين (3.75-4.06)، وجاء مجال "الإدارة المدرسية" في المرتبة الأولى، بمتوسط حسابي بلغ 4.06 وبنسبة مئوية 81% وبتقدير مرتفع، كما جاء مجال "البيئة العامة (المباني/ الرفاق/ المقررات/ الأسرة)" بالمرتبة الثالثة بمتوسط حسابي قدره 3.75 وبنسبة مئوية 75% وبتقدير مرتفع.

وقد حُسبت المتوسطات الحسابية والانحرافات المعيارية والنسب المئوية لتقديرات أفراد عينة الدراسة على فقرات كل مجال من مجالات مقياس الوعي بالمشكلات البيئية على حدة، وعلى النحو الآتي:

#### 1) مجال البيئة العامة (المباني/ الرفاق/ المقررات/ الأسرة)

#### جدول (2.2)

المتوسطات الحسابية والانحرافات المعيارية والنسب المئوية لفقرات البيئة العامة (المباني/ الرفاق/ المقررات/ الأسرة) مرتبة تنازلياً حسب المتوسطات الحسابية

الترتيب	رقم الفقرة	الفقرات	المتوسط الحسابي	الانحراف المعياري	النسبة المئوية	الواقع
4	1	تنمي المقررات الدراسية الوعي بالمشكلات البيئية	3.84	0.65	76.8%	مرتفع
5	2	تنمي الأنشطة المدرسية الوعي بالمشكلات البيئية	3.83	0.68	76.6%	مرتفع
6	3	تنمي المناسبات في المدارس الوعي بالمشكلات البيئية	3.80	0.70	76.0%	مرتفع
9	4	تشجع تصاميم المباني المدرسية على الوعي بالمشكلات البيئية	3.46	0.85	69.2%	مرتفع
8	5	تساهم الأسرة في تنمية الوعي بالمشكلات البيئية.	3.36	0.76	67.2%	متوسط
10	6	يمارس الطلبة في المدارس سلوكيات تدل على وعيهم بالبيئة	3.35	0.68	67.0%	متوسط
7	7	تساهم العلاقة بين المدرسة والبيت على تنمية الوعي بالبيئة	3.39	0.87	67.8%	متوسط
2	8	تساعد اللجان المدرسية على تنمية الوعي بالمشكلات البيئية	3.91	0.62	78.2%	مرتفع
1	9	طرق التدريس لها دور في تنمية الوعي بالمشكلات البيئية	3.96	0.61	79.2%	مرتفع
3	10	تنمي الوسائل التعليمية الوعي البيئي لدى الطلبة.	3.88	0.57	77.6%	مرتفع

يتضح من الجدول 2.2 أن المتوسطات الحسابية لإجابات أفراد عينة الدراسة عن مجال البيئة العامة (المباني/ الرفاق/ المقررات/ الأسرة) تراوحت ما بين (3.39-3.96)، وجاءت فقرة "طرق التدريس لها دور في تنمية الوعي بالمشكلات البيئية" بالمرتبة الأولى بمتوسط حسابي قدره 3.96 وبنسبة مئوية 79.2% وبتقدير مرتفع، بينما جاءت فقرة "يمارس الطلبة في المدارس سلوكيات تدل على وعيهم بالبيئة" في المرتبة الأخيرة، بمتوسط حسابي بلغ (3.35) وبنسبة مئوية 67% وبتقدير متوسط.

## جدول (2.3)

المتوسطات الحسابية والانحرافات المعيارية والنسب المئوية لفقرات مجال الإدارة المدرسية مرتبة حسب المتوسطات الحسابية

الترتيب	رقم الفقرة	الفقرات	المتوسط الحسابي	الانحراف المعياري	النسبة المئوية	المستوى
2	11	تشجع إدارة المدرسة على المحافظة على البيئة	4.40	0.60	88.0%	مرتفع جداً
3	12	تكرم إدارة المدرسة الطلبة المشاركين في الأنشطة البيئية	4.17	0.64	83.4%	مرتفع
4	13	تعزز إدارة المدرسة مشاركة المعلمين بالأنشطة التي تخص البيئة	4.16	0.67	83.2%	مرتفع
6	14	تهتم إدارة المدرسة بيوم البيئة في المدرسة	4.10	0.75	82.0%	مرتفع
5	15	تهتم إدارة المدرسة بتشجير المدرسة	4.13	0.74	82.6%	مرتفع
8	16	تدعو إدارة المدرسة ذوي الاختصاص للمشاركة بنشر الوعي البيئي للطلبة	3.97	0.69	79.4%	مرتفع
11	17	تدعو إدارة المدرسة أولياء الأمور للمشاركة بالأنشطة البيئية	3.77	0.81	75.4%	مرتفع
13	18	تقدم الإدارة المدرسية ندوات حول القضايا البيئية	3.69	0.83	73.8%	مرتفع
1	19	تهتم الإدارة المدرسية بنظافة المدرسة	4.43	0.59	88.6%	مرتفع جداً
9	20	تعقد المدرسة الأنشطة اللامنهجية لنشر الوعي البيئي	3.91	0.74	78.2%	مرتفع
7	21	تتضمن المشكلات البيئية جزء من خطة المدرسة السنوية	4.05	0.68	81.0%	مرتفع
14	22	تفرض المدرسة عقوبة للطلبة المخالفين للأنظمة المحافظة على البيئة	3.39	0.86	67.8%	متوسط
10	23	تحتوي الخطة الإرشادية للمرشد التربوي على جانب المحافظة على البيئة المدرسية	3.82	0.76	76.4%	مرتفع
12	24	تقوم الإدارة المدرسية بتوزيع النشرات التي تهتم بالبيئة المدرسية	3.77	0.81	75.4%	مرتفع

يتضح من الجدول 2.3 أن المتوسطات الحسابية لإجابات أفراد عينة الدراسة عن مجال الإدارة المدرسية تراوحت ما بين (3.62-4.43)، وجاءت فقرة "تهتم الإدارة المدرسية بنظافة المدرسة" بالمرتبة الأولى بمتوسط حسابي قدره 4.43 وبنسبة مئوية 88.6% وبتقدير مرتفع جداً، بينما جاءت فقرة "تفرض المدرسة عقوبة للطلبة المخالفين للأنظمة المحافظة على البيئة" في المرتبة الأخيرة، بمتوسط حسابي بلغ 3.39 وبنسبة مئوية 67.8% وبتقدير متوسط.

## جدول (2.4)

المتوسطات الحسابية والانحرافات المعيارية والنسب المئوية لفقرات مجال الهيئة التدريسية مرتبة حسب المتوسطات الحسابية

الترتيب	رقم الفقرة	الفقرات	المتوسط الحسابي	الانحراف المعياري	النسبة المئوية	المستوى
3	25	يهتم المعلم بنظافة الصف	4.27	0.56	85.4%	مرتفع جداً
4	26	يشجع المعلم الطلبة على الاقتصاد في استهلاك المياه	4.13	0.58	82.6%	مرتفع
7	27	يربط المعلمون القضايا البيئية بالمقررات الدراسية	4.09	0.63	81.8%	مرتفع
1	28	يبين المعلم للطلبة أهمية النظافة على المستوى الصحي للطلبة	4.30	0.55	85.9%	مرتفع جداً
2	29	يشجع المعلم الطلبة على نظافة البيئة المدرسية والمجتمعية	4.29	0.56	85.8%	مرتفع جداً
9	30	يوضح المعلم مخاطر الإسراف في استخدام المواد الضارة (البلاستيك/ المبيدات)	4.00	0.68	80.0%	مرتفع
11	31	يستخدم المعلم وسائل تعليمية متنوعة لتعريف الطلبة بمشكلات البيئة	3.94	0.65	78.8%	مرتفع
10	32	يوضح المعلم واقع المخاطر البيئية على الجانب الصحي للمجتمع	3.99	0.60	79.8%	مرتفع
15	33	يقوم المعلم بعمل لوحات إرشادية حول مخاطر المشكلات البيئية.	3.38	0.67	67.6%	متوسط
14	34	يشارك المعلم بالأنشطة اللامنهجية التي تختص بالبيئة	3.87	0.63	77.4%	مرتفع
13	35	يقوم المعلم بإيضاح أثر المخلفات الصناعية على الجانب الصحي للمجتمع	3.89	0.68	77.8%	مرتفع
6	36	يلاحظ المعلم أي أمراض منتشرة بين الطلبة	4.11	0.61	82.2%	مرتفع
8	37	المعلم لا يقوم بالتدخين داخل الإطار المدرسي	4.05	1.04	81.0%	مرتفع
12	38	يقوم منسق الصحة المدرسي بعمل دراسات حول اهم المشكلات البيئية في المدرسة	3.93	0.77	78.6%	مرتفع
5	39	يقوم منسق الصحة المدرسي بتفعيل اللجنة الصحية حول موضوع المشكلات البيئية	4.13	0.73	82.6%	مرتفع

يتضح من الجدول 2.4 أن المتوسطات الحسابية لإجابات أفراد عينة الدراسة عن مجال الهيئة التدريسية تراوحت ما بين (3.85-4.30)، وجاءت فقرة "يبين المعلم للطلبة أهمية النظافة على المستوى الصحي للطلبة" بالمرتبة الأولى بمتوسط حسابي قدره 4.30 وبنسبة مئوية 85.9% وبتقدير مرتفع جداً، بينما جاءت فقرة "يقوم المعلم بعمل لوحات إرشادية حول مخاطر المشكلات البيئية" في المرتبة الأخيرة، بمتوسط حسابي بلغ 3.38 وبنسبة مئوية 67.6% وبتقدير متوسط.

### 3.1.2 النتائج المتعلقة بالسؤال الثاني

هل توجد فروق بين متوسطات تقديرات أفراد عينة الدراسة حول مستوى الوعي بالمشكلات البيئية في المدارس الحكومية في مديرية التربية والتعليم في سلفيت من وجهة نظر عينة الدراسة تعزى إلى متغيرات: (الجنس، المسمى الوظيفي، سنوات الخبرة، مستوى المدرسة، المستوى التعليمي، التخصص العلمي، موقع المدرسة، جنس المدرسة)؟

وللإجابة عن السؤال الثاني كان لا بد من فحص الفرضيات الآتية:

### 3.2 النتائج المتعلقة بالفرضيات

#### 3.2.1 النتائج المتعلقة بالفرضية الأولى

لا توجد فروق ذات دلالة إحصائية عند مستوى الدلالة ( $\alpha \leq 0.05$ ) بين متوسطات تقديرات أفراد عينة الدراسة حول مستوى الوعي بالمشكلات البيئية في المدارس الحكومية في مديرية التربية والتعليم في سلفيت تعزى لمتغير الجنس.

ومن أجل فحص الفرضية وتحديد الفروق تبعاً لمتغير الجنس، استخدم اختبار (ت) لمجموعتين مستقلتين (Independent Samples t-test)، ونتائج جدول (2.5) تبين ذلك:

## جدول (2.5)

نتائج اختبار (ت) لدلالة الفروق للدرجة الكلية ومجالات مقياس الوعي بالمشكلات البيئية في المدارس الحكومية في مديرية التربية والتعليم في سلفيت تعزى لمتغير الجنس

المجالات	الجنس	العدد	المتوسط	الانحراف	قيمة (ت)	مستوى الدلالة
البيئة العامة (المباني/الرفاق/المقررات/ الأسرة)	ذكر	92	3.79	0.51	0.89	0.37
	أنثى	210	3.74	0.42		
الإدارة المدرسية	ذكر	92	4.00	0.58	-0.08	0.94
	أنثى	210	4.00	0.47		
الهيئة التدريسية	ذكر	92	3.96	0.47	-2.44	0.02*
	أنثى	210	4.10	0.45		
الدرجة الكلية	ذكر	92	3.93	0.46	-0.85	0.39
	أنثى	210	3.97	0.36		

\*دال إحصائياً عند مستوى الدلالة ( $p < .05$ ).

يتبين من الجدول 2.5 أن قيمة مستوى الدلالة المحسوب على الدرجة الكلية لمقياس الوعي بالمشكلات البيئية ومجالات (البيئة العامة (المباني/الرفاق/المقررات/ الأسرة)، الإدارة المدرسية) جاءت؛ أكبر من قيمة مستوى الدلالة المحدد للدراسة ( $\alpha \leq .05$ )، وبالتالي تُقبل الفرضية الصفرية، بمعنى لا توجد فروق ذات دلالة إحصائية عند مستوى الدلالة الإحصائية ( $\alpha \leq .05$ ) بين متوسطات تقديرات أفراد عينة الدراسة حول مستوى الوعي بالمشكلات البيئية في المدارس الحكومية في مديرية التربية والتعليم في سلفيت على الدرجة الكلية ومجالي (البيئة العامة (المباني/الرفاق/المقررات/ الأسرة)، الإدارة المدرسية) تعزى إلى متغير الجنس، في حين جاءت الفروق على مجال الهيئة التدريسية لصالح عينة الدراسة من الإناث.

### 3.2.2 النتائج المتعلقة بالفرضية الثانية

لا توجد فروق ذات دلالة إحصائية عند مستوى الدلالة ( $\alpha \leq 0.05$ ) بين متوسطات تقديرات أفراد عينة الدراسة حول مستوى الوعي بالمشكلات البيئية في المدارس الحكومية في مديرية التربية والتعليم في سلفيت تعزى إلى متغير المسمى الوظيفي.

استخرجت المتوسطات الحسابية للدرجة الكلية ومجالات مقياس الوعي بالمشكلات البيئية في المدارس الحكومية في مديرية التربية والتعليم في سلفيت، وجاءت النتائج كما هو موضح في جدول 2.6 ملحق (ه).

يتضح من الجدول 2.6 وجود فروق ظاهرية بين المتوسطات الحسابية، وذلك تبعاً لمتغير المسمى الوظيفي، ولمعرفة إذا كانت هذه الفروق دالة إحصائياً، استُخدم اختبار تحليل التباين الأحادي (One Way ANOVA) لأكثر من مجموعتين مُستقلتين، كما هو موضح في الجدول 2.7 ملحق (ه).

يتبين من الجدول 2.7 أن قيمة مستوى الدلالة المحسوب على الدرجة الكلية لمقياس الوعي بالمشكلات البيئية ومجالات (البيئة العامة (المباني/ الرفاق/ المقررات/ الأسرة)، الهيئة التدريسية) جاءت؛ أكبر من قيمة مستوى الدلالة المحدد للدراسة ( $\alpha \leq 0.05$ ) وبالتالي تُقبل الفرضية الصفرية، بمعنى لا توجد فروق ذات دلالة إحصائية عند مستوى الدلالة ( $\alpha \leq 0.05$ ) بين متوسطات تقديرات أفراد عينة الدراسة حول مستوى الوعي بالمشكلات البيئية في المدارس الحكومية في مديرية التربية والتعليم في سلفيت على الدرجة الكلية ومجالات (البيئة العامة (المباني/ الرفاق/ المقررات/ الأسرة)، الهيئة التدريسية) تعزى إلى متغير المسمى الوظيفي.

وللكشف عن مصدر الفروق بين المتوسطات الحسابية على مجال الإدارة المدرسية في المدارس الحكومية في مديرية التربية والتعليم في سلفيت تبعاً لمتغير المديرية، أُجري اختبار أقل فرق دال (LSD) وجدول 2.8 ملحق (ه) يوضح ذلك.

يتضح من جدول 2.8 وجود فروق دلالة إحصائياً عند مستوى الدلالة ( $\alpha \leq 0.05$ ) على مجال الإدارة المدرسية في المدارس الحكومية في مديرية التربية والتعليم في سلفيت تبعاً لمتغير المسمى الوظيفي بين كل من (مدير المدرسة، ومنسق الصحة المدرسية) من جهة وكل من (المعلم، والمرشد التربوي) من جهة أخرى وذلك لصالح كل من (مدير المدرسة، ومنسق الصحة المدرسية).

### 3.2.3 النتائج المتعلقة بالفرضية الثالثة

لا توجد فروق ذات دلالة إحصائية عند مستوى الدلالة ( $\alpha \leq 0.05$ ) بين متوسطات تقديرات أفراد عينة الدراسة حول مستوى الوعي بالمشكلات البيئية في المدارس الحكومية في مديرية التربية والتعليم في سلفيت تعزى إلى متغير سنوات الخبرة.

استخرجت المتوسطات الحسابية للدرجة الكلية ومجالات مقياس الوعي بالمشكلات البيئية في المدارس الحكومية في مديرية التربية والتعليم في سلفيت، وجاءت النتائج كما هو موضح في جدول 2.9 ملحق (هـ). يتضح من خلال جدول 2.6 وجود فروق ظاهرية بين المتوسطات الحسابية، وذلك تبعاً لمتغير سنوات الخبرة، ولمعرفة إذا كانت هذه الفروق دالة إحصائياً، استُخدم اختبار تحليل التباين الأحادي (One Way ANOVA) لأكثر من مجموعتين مستقلتين، كما هو موضح في الجدول 2.10 ملحق (هـ).

يتبين من الجدول 2.10 أن قيمة مستوى الدلالة المحسوب على الدرجة الكلية لمقياس الوعي بالمشكلات البيئية ومجالاته جاءت؛ أكبر من قيمة مستوى الدلالة المحدد للدراسة ( $\alpha \leq 0.05$ ) وبالتالي تُقبل الفرضية الصفرية، بمعنى لا توجد فروق ذات دلالة إحصائية عند مستوى الدلالة ( $\alpha \leq 0.05$ ) بين متوسطات تقديرات أفراد عينة الدراسة حول مستوى الوعي بالمشكلات البيئية في المدارس الحكومية في مديرية التربية والتعليم في سلفيت تعزى إلى متغير سنوات الخبرة.

### 3.2.4 النتائج المتعلقة بالفرضية الرابعة

لا توجد فروق ذات دلالة إحصائية عند مستوى الدلالة ( $\alpha \leq 0.05$ ) بين متوسطات تقديرات أفراد عينة الدراسة حول مستوى الوعي بالمشكلات البيئية في المدارس الحكومية في مديرية التربية والتعليم في سلفيت تعزى إلى متغير مستوى المدرسة.

استخرجت المتوسطات الحسابية للدرجة الكلية ومجالات مقياس الوعي بالمشكلات البيئية في المدارس الحكومية في مديرية التربية والتعليم في سلفيت، وجاءت النتائج كما هو موضح في جدول 2.11 ملحق (ه).

يتضح من خلال جدول 2.11 وجود فروق ظاهرية بين المتوسطات الحسابية، وذلك تبعاً لمتغير مستوى المدرسة، ولمعرفة إذا كانت هذه الفروق دالة إحصائياً، استُخدم اختبار تحليل التباين الأحادي (One Way ANOVA) لأكثر من مجموعتين مستقلتين، كما هو موضح في الجدول 2.12 ملحق (ه).

يتبين من الجدول 2.12 أن قيمة مستوى الدلالة المحسوب على الدرجة الكلية لمقياس الوعي بالمشكلات البيئية ومجال الإدارة المدرسية جاءت؛ أكبر من قيمة مستوى الدلالة المحدد للدراسة ( $\alpha \leq 0.05$ ) وبالتالي تُقبل الفرضية الصفرية، بمعنى لا توجد فروق ذات دلالة إحصائية عند مستوى الدلالة ( $\alpha \leq 0.05$ ) بين متوسطات تقديرات أفراد عينة الدراسة حول مستوى الوعي بالمشكلات البيئية في المدارس الحكومية في مديرية التربية والتعليم في سلفيت على الدرجة الكلية ومجال الإدارة المدرسية تعزى إلى متغير مستوى المدرسة.

وللكشف عن مصدر الفروق بين المتوسطات الحسابية على مجالي (البيئة العامة) (المباني/الرفاق/المقررات/الأسرة)، والهيئة التدريسية في المدارس الحكومية في مديرية التربية والتعليم في سلفيت تبعاً لمتغير مستوى المدرسة، أُجري اختبار أقل فرق دال (LSD) وجدول 2.13 ملحق (ه) يوضح ذلك.

يتضح من جدول 2.13 وجود فروق دلالة إحصائية عند مستوى الدلالة ( $\alpha \leq 0.05$ ) على مجالي (البيئة العامة) (المباني/الرفاق/المقررات/الأسرة)، والهيئة التدريسية) في المدارس الحكومية في مديرية التربية والتعليم في سلفيت تبعاً لمتغير مستوى المدرسة بين كل من (أساسي) من جهة وكل من (أساسي عليا، وثنائي) من جهة أخرى وذلك لصالح المدارس الأساسية.

### 3.2.5 النتائج المتعلقة بالفرضية الخامسة

لا توجد فروق ذات دلالة إحصائية عند مستوى الدلالة ( $\alpha \leq 0.05$ ) بين متوسطات تقديرات أفراد عينة الدراسة حول مستوى الوعي بالمشكلات البيئية في المدارس الحكومية في مديرية التربية والتعليم في سلفيت تعزى لمتغير المستوى التعليمي.

ومن أجل فحص الفرضية وتحديد الفروق تبعاً لمتغير المستوى التعليمي، استخدم اختبار (ت) لمجموعتين مستقلتين (Independent Samples t-test)، ونتائج جدول 2.14 ملحق (هـ) تبين ذلك.

يتبين من الجدول 14.3 أن قيمة مستوى الدلالة المحسوب على الدرجة الكلية لمقياس الوعي بالمشكلات البيئية ومجالاته جاءت؛ أكبر من قيمة مستوى الدلالة المحدد للدراسة ( $\alpha \leq 0.05$ )، وبالتالي تُقبل الفرضية الصفرية، بمعنى لا توجد فروق ذات دلالة إحصائية عند مستوى الدلالة الإحصائية ( $\alpha \leq 0.05$ ) بين متوسطات تقديرات أفراد عينة الدراسة حول مستوى الوعي بالمشكلات البيئية في المدارس الحكومية في مديرية التربية والتعليم في سلفيت تعزى إلى متغير المستوى التعليمي.

### 3.2.6 النتائج المتعلقة بالفرضية السادسة

لا توجد فروق ذات دلالة إحصائية عند مستوى الدلالة ( $\alpha \leq 0.05$ ) بين متوسطات تقديرات أفراد عينة الدراسة حول مستوى الوعي بالمشكلات البيئية في المدارس الحكومية في مديرية التربية والتعليم في سلفيت تعزى لمتغير التخصص العلمي.

ومن أجل فحص الفرضية وتحديد الفروق تبعاً لمتغير التخصص العلمي، استخدم اختبار (ت) لمجموعتين مستقلتين (Independent Samples t-test)، ونتائج جدول 2.15 ملحق (هـ) تبين ذلك.

يتبين من الجدول 2.15 أن قيمة مستوى الدلالة المحسوب على الدرجة الكلية لمقياس الوعي بالمشكلات البيئية ومجالي (الإدارة المدرسية، والهيئة التدريسية) جاءت؛ أكبر من قيمة مستوى الدلالة المحدد للدراسة

( $\alpha \leq 0.05$ )، وبالتالي تُقبل الفرضية الصفرية، بمعنى لا توجد فروق ذات دلالة إحصائية عند مستوى الدلالة الإحصائية ( $\alpha \leq 0.05$ ) بين متوسطات تقديرات أفراد عينة الدراسة حول مستوى الوعي بالمشكلات البيئية في المدارس الحكومية في مديرية التربية والتعليم في سلفيت على الدرجة الكلية ومجال (الإدارة المدرسية، والهيئة التدريسية) تعزى إلى متغير التخصص العلمي، أما فيما يتعلق بمجال البيئة العامة (المباني/ الرفاق/ المقررات/ الأسرة) فقد جاءت الفروق لصالح من يحملون تخصص العلوم الإنسانية من عينة الدراسة.

### 3.2.7 النتائج المتعلقة بالفرضية السابعة

لا توجد فروق ذات دلالة إحصائية عند مستوى الدلالة ( $\alpha \leq 0.05$ ) بين متوسطات تقديرات أفراد عينة الدراسة حول مستوى الوعي بالمشكلات البيئية في المدارس الحكومية في مديرية التربية والتعليم في سلفيت تعزى إلى متغير موقع المدرسة.

استخرجت المتوسطات الحسابية للدرجة الكلية ومجالات مقياس الوعي بالمشكلات البيئية في المدارس الحكومية في مديرية التربية والتعليم في سلفيت، وجاءت النتائج كما هو موضح في جدول 2.16 ملحق (ه).

يتضح من خلال جدول 2.16 وجود فروق ظاهرية بين المتوسطات الحسابية، وذلك تبعاً لمتغير موقع المدرسة، ولمعرفة إذا كانت هذه الفروق دالة إحصائياً، استُخدم اختبار تحليل التباين الأحادي (One Way ANOVA) لأكثر من مجموعتين مستقلتين، كما هو موضح في الجدول 2.17 ملحق (ه).

يتبين من الجدول 2.17 أن قيمة مستوى الدلالة المحسوب على الدرجة الكلية لمقياس الوعي بالمشكلات البيئية ومجالاته جاءت؛ أكبر من قيمة مستوى الدلالة المحدد للدراسة ( $\alpha \leq 0.05$ ) وبالتالي تُقبل الفرضية الصفرية، بمعنى لا توجد فروق ذات دلالة إحصائية عند مستوى الدلالة ( $\alpha \leq 0.05$ ) بين متوسطات تقديرات

أفراد عينة الدراسة حول مستوى الوعي بالمشكلات البيئية في المدارس الحكومية في مديرية التربية والتعليم في سلفيت تعزى إلى متغير موقع المدرسة.

### 3.2.8 النتائج المتعلقة بالفرضية الثامنة

لا توجد فروق ذات دلالة إحصائية عند مستوى الدلالة ( $\alpha \leq 0.05$ ) بين متوسطات تقديرات أفراد عينة الدراسة حول مستوى الوعي بالمشكلات البيئية في المدارس الحكومية في مديرية التربية والتعليم في سلفيت تعزى إلى متغير نوع المدرسة.

استخرجت المتوسطات الحسابية للدرجة الكلية ومجالات مقياس الوعي بالمشكلات البيئية في المدارس الحكومية في مديرية التربية والتعليم في سلفيت، وجاءت النتائج كما هو موضح في جدول 18.2 ملحق (ه).

يتضح من خلال جدول 18.2 وجود فروق ظاهرية بين المتوسطات الحسابية، وذلك تبعاً لمتغير نوع المدرسة، ولمعرفة إذا كانت هذه الفروق دالة إحصائياً، استُخدم اختبار تحليل التباين الأحادي (One Way ANOVA) لأكثر من مجموعتين مستقلتين، كما هو موضح في الجدول 19.2 ملحق (ه).

يتبين من الجدول 19.2 أن قيمة مستوى الدلالة المحسوب على الدرجة الكلية لمقياس الوعي بالمشكلات البيئية ومجالاته ما عدا مجال البيئة العامة (المباني/ الرفاق/ المقررات/ الأسرة) جاءت؛ أقل من قيمة مستوى الدلالة المحدد للدراسة ( $\alpha \leq 0.05$ ) وبالتالي تُرفض الفرضية الصفرية، بمعنى توجد فروق ذات دلالة إحصائية عند مستوى الدلالة ( $\alpha \leq 0.05$ ) بين متوسطات تقديرات أفراد عينة الدراسة حول مستوى الوعي بالمشكلات البيئية في المدارس الحكومية في مديرية التربية والتعليم في سلفيت على الدرجة الكلية لمقياس الوعي بالمشكلات البيئية ومجالاته ما عدا مجال البيئة العامة (المباني/ الرفاق/ المقررات/ الأسرة) تعزى إلى متغير نوع المدرسة.

وللكشف عن مصدر الفروق بين المتوسطات الحسابية على الدرجة الكلية ومجالى (الإدارة المدرسية، والهيئة التدريسية)، فى المدارس الحكومية فى مديرية التربية والتعليم فى سلفيت تبعاً لمتغير نوع المدرسة، أجرى اختبار أقل فرق دال (LSD) وجدول 20.2 ملحق (هـ) يوضح ذلك.

يتضح من جدول 20.2 وجود فروق دلالة إحصائياً عند مستوى الدلالة ( $\alpha \leq 0.05$ ) على الدرجة الكلية ومجالى (الإدارة المدرسية، والهيئة التدريسية)، فى المدارس الحكومية فى مديرية التربية والتعليم فى سلفيت تبعاً لمتغير نوع المدرسة بين كل من مدارس (الإناث) من جهة ومدارس (الذكور) من جهة أخرى وذلك لصالح مدارس الإناث.

### 3.3 النتائج المتعلقة بتحليل أسئلة المقابلات الشخصية

أجرت الباحثة المقابلة مع 12 من مجتمع الدراسة توزع على (3 مدرء مدارس، 3 مرشدين تربويين، 3 منسقى صحة، 3 معلمين) فى مدارس محافظة سلفيت، واستخدمت الباحثة طريقة العينة القصدية، وتوزعت عينة الدراسة على (3 ذكور، و9 إناث)، وبلغ عدد من يحملون درجة دراسات عليا 4 و8 يحملون درجة البكالوريوس، أجريت المقابلات مع عينة الدراسة بهدف معرفة مستوى الوعي بالمشكلات البيئية فى مدارس محافظة سلفيت، والجدول 21.4، 22.4، 23.4، 24.4 تبين السمات والإجابات والتكرار والنسبة المئوية التى حصلت عليها الباحثة خلال عمل المقابلات والتى تجيب عن أسئلة الدراسة:

**السؤال الأول: ما النشاطات التى تقوم بها الإدارة المدرسية فى نشر الوعي بالمشكلات البيئية فى المدرسة؟**

الجدول 21.2 ملحق (هـ) يمثل السمات والتكرار والنسب المئوية للنشاطات التى تقوم بها الإدارة المدرسية فى نشر الوعي بالمشكلات البيئية فى المدرسة التى حصلت عليها الباحثة من خلال طرح السؤال على عينة الدراسة خلال المقابلة.

يتضح من الجدول 21.2 أن الإجابات ركزت على جانبين أولهما متابعة الأنشطة البيئية في المدرسة وجاء بنسبة إجماع بلغت 83% من عينة الدراسة، وتمثل هذا الجانب بالقيام بمجموعة من النشاطات داخل المدرسة بحيث حصل نشاط "الاهتمام بزراعة الأشجار والأشجار المختلفة المثمرة وغير مثمرة، وعمل (ممثل زراعي) لأنواع الأشجار المختلفة والورود وجعله كمردود مادي للمدرسة من خلال بيعها للمجتمع المحلي" على أعلى نسبة بلغت 92% وبمستوى مرتفع جداً وهي الأعلى، فيما حصل نشاط "الاهتمام العام بنظافة الساحة والصفوف المدرسية والحديقة المدرسية بتخصيص سلّات خاصة للنفايات مغلقة" على نسبة مئوية بلغت 75% وبمستوى مرتفع وهي الأقل.

أما الجانب الثاني فقد تمثل في "المشاركة في النشاطات البيئية لتوعية الطلبة على مستوى المدرسة والمديرية" وجاء بنسبة إجماع بلغت 75% من عينة الدراسة، وتمثل هذا الجانب بالقيام بمجموعة من النشاطات داخل المدرسة بحيث حصل نشاط "عمل مجلات حائط دورية في ممرات المدرسة ورسم جداريات تحت على الوعي البيئي لدى الطلبة" على أعلى نسبة بلغت 92% وبمستوى مرتفع جداً وهي الأعلى، تلاها الفقرتين "العمل مع فريق الصحة المدرسية في مديرية التربية في التوعية المستمرة ودمج المؤسسات المجتمعية التي لها علاقة بالبيئة داخل المدارس" و "عمل التوعية بالأنشطة البيئية من خلال الإذاعة المدرسية" وحصلت كل منهما على نسبة 83% من عينة الدراسة، فيما حصل نشاط "عقد لقاءات توعوية للطلبة حول المواضيع الخاصة بالبيئة وكيفية العمل بقدر المستطاع للمحافظة عليها" على نسبة مئوية بلغت 75% وبمستوى مرتفع وهي الأقل.

**السؤال الثاني: ما دور البيئة العامة (المباني/ المرافق/ المقررات/ الأسرة) في نشر ثقافة الوعي بالمشكلات البيئية المدرسية؟**

الجدول 22.2 ملحق (هـ) يمثل السمات والتكرار والنسب المئوية لدور البيئة العامة (المباني/ المرافق/ المقررات / الأسرة) في نشر ثقافة الوعي بالمشكلات البيئية المدرسية التي حصلت عليها الباحثة من خلال طرح السؤال على عينة الدراسة خلال المقابلة.

يتضح من الجدول 22.2 ملحق (هـ) أن الإجابات ركزت على ثلاث جوانب أولهما المباني والمرافق في المدرسة وجاء بنسبة إجماع بلغت 83% من عينة الدراسة، وتمثل هذا الجانب بالقيام بمجموعة من النشاطات داخل المدرسة بحيث حصل نشاط "الاهتمام بالوحدات الصحية والمحافظة على نظافتها من خلال نشر الوعي بين الطلبة بأهمية المحافظة عليها لمحاربة الأمراض وصيانتها باستمرار" على أعلى نسبة بلغت 92% وبمستوى مرتفع جداً وهي الأعلى، فيما حصل نشاط "عرض المنتجات من عملية التدوير في ركن مخصص في المدرسة" على نسبة مئوية بلغت 75% وبمستوى مرتفع وهي الأقل.

أما الجانب الثاني فقد تمثل في المقررات الدراسية وجاء بنسبة إجماع بلغت 92% من عينة الدراسة والتي توزعت نسبها على نشاطين أولهما "دمج أنشطة التربية الوطنية والمقررات الدراسية التي تربط ما بين التلوث البيئي وانتشار الأمراض، من خلال نشاطات بيئية يقوم بها الطلبة داخل المدرسة للمحافظة على نظافة المدرسة خوفاً من التلوث وانتشار الأمراض" وجاء بنسبة إجماع بلغت 92% وبمستوى مرتفع جداً من عينة الدراسة وهي الأعلى، كما مثل نشاط "ربط المقررات الدراسية الخاصة بالبيئة مع الأنشطة البيئية في المدرسة والتوعية بأهميتهما بعرض فيديوهات مناسبة حول الموضوع لتنمية إدراك الطالب نحو الموضوع ووضع حلول مقبولة لأي مشكلة بيئية" نسبة إجماع 83% من استجابات عينة الدراسة وبدرجة مرتفعة جداً.

وتمثل الجانب الثالث في الأسرة وجاء بنسبة إجماع بلغت 83% من عينة الدراسة، وللأسرة دور في نشر الوعي بالمشكلات البيئية لدى الطلبة من خلال تنفيذ مجموعة من النشاطات أولها "الإشراك الدائم للأهل بمشاريع الطلبة وأنشطتهم البيئية الخاصة داخل المدرسة، من باب زيادة الوعي البيئي عند الأهل باعتبارها الأساس التربوي للطالب ومن باب آخر تنمية الوعي البيئي لدى الأهل" بحيث حصل على أعلى نسبة بلغت 83% وبمستوى مرتفع جداً، تلاها "مشاركة الأسرة من خلال دعوتها لحضور محاضرات بيئية توعوية تعدها المدرسة حول البيئة وكيفية العناية والاهتمام والحد من المشكلات البيئية قدر المستطاع" وحصلت على نسبة 75% من عينة الدراسة، وهي الأقل.

**السؤال الثالث: ما هي مساهمات الهيئة التدريسية في نشر الوعي بالمشكلات البيئية في المدرسة؟**

الجدول 23.22 ملحق (هـ) يمثل السمات والتكرار والنسب المئوية لمساهمات الهيئة التدريسية في نشر الوعي بالمشكلات البيئية في المدرسة التي حصلت عليها الباحثة من خلال طرح السؤال على عينة الدراسة خلال المقابلة.

يتضح من الجدول 23.2 أن الإجابات ركزت على ربط المواضيع البيئية بالنظافة المدرسية ومواد يمكن الاستفادة منها وجاء بنسبة إجماع بلغت 83% من عينة الدراسة، وتمثل هذا الجانب بالقيام بمجموعة من النشاطات داخل المدرسة بحيث حصل نشاط "الاهتمام بنظافة المرافق الصحية في المدرسة وعلاقتها بمحاربة الأوبئة والأمراض التي تنقلها في حال أهمل جانب النظافة" على أعلى نسبة بلغت 92% وبمستوى مرتفع جداً وهي الأعلى، تلاها النشاط الذي يتعلق "تحفيز الطلبة على العمل البيئي من أنشطة مناسبة بالتدوير البيئي للتخلص من المخلفات وتحويلها إلى موارد يمكن الاستفادة منها في المدرسة أو بيعها خارج أسوار المدرسة ولصالح المدرسة" وحصل على نسبة مئوية بلغت 83% وبمستوى مرتفع جداً، بينما حصل النشاطين "المشاركة الفاعلة بالمعارض المدرسية التي يقيمها المعلمون والطلبة من مخلفات البيئة" و "تجميع الأوراق المتلفة لبيعها لجهة معينة لإعادة تدويرها" على أقل النسب المئوية وبلغت 75% لكل منهما وبمستوى مرتفع.

**السؤال الرابع: ما مقترحاتك للحد من المشكلات البيئية في المدارس؟**

الجدول 24.2 ملحق (هـ) يمثل السمات والتكرار والنسب المئوية لمقترحات عينة الدراسة للحد من المشكلات البيئية في المدارس التي حصلت عليها الباحثة من خلال طرح السؤال على عينة الدراسة خلال المقابلة.

يتضح من الجدول 24.2 أن الإجابات ركزت على الاطلاع الدائم ومواكبة التطورات في تنفيذ الحلول لمعالجة المشكلات البيئية في المدرسة وجاء بنسبة إجماع بلغت 92% من عينة الدراسة، وتمثل هذا الجانب بتقديم مجموعة من المقترحات منها "وضع قوانين مدرسية للطلبة للحد من المخالفات التي يُمكن أن

تضرر بالبيئة، كاستهلاك الماء بطريقة زائدة أو عدم الاهتمام بالنظافة وإنتاج كميات كبيرة من النفايات" و "عمل مشاريع خاصة بالطاقة النظيفة بالاستفادة من مصادر الطاقة البديلة الملوثة للبيئة مثل الطاقة الشمسية" وحصلت كل منها على نسبة بلغت 92% وبمستوى مرتفع جداً، تلاها كل من المقترحات "الاستفادة من بقايا الطعام للعمل على إنتاج الأسمدة الطبيعية التي يتم الاستفادة منها كسماد للمزروعات في المدرسة أو خارج المدرسة"، و "العمل على تنفيذ مشاريع خاصة بجمع النفايات وتصنيفها حسب نوعها، والاستفادة منها في تزيين المدرسة أو بيعها للاستفادة من الموارد المالية التي تعود على المدرسة"، و "عمل لقاءات مع جهات الاختصاص من مؤسسات الاختصاص والجامعات الفلسطينية ووزارة التربية والتعليم" وبلغت نسبة كل منها 83% وبمستوى مرتفع.

## الفصل الرابع

### تفسير النتائج والتوصيات

بناءً على النتائج التي تم الوصول إليها في هذا البحث، يقدم هذا الفصل نظرة شاملة على التوصيات الرئيسية والمقترحات ذات العلاقة التي تهدف إلى تعزيز فهمنا لموضوع الدراسة وتعزيز التطبيقات العملية للنتائج المكتسبة.

#### 4.1 مناقشة نتائج الدراسة

##### إجابة السؤال الأول

ما مستوى الوعي بالمشكلات البيئية في المدارس الحكومية في مديرية التربية والتعليم في سلفيت؟

أوضحت النتائج أن 3.96 قيمة متوسط استجابة عينات الدراسة على مقياس الوعي بالمشكلات البيئية، وهو ما يمثل نسبة مئوية قدرها 79%، مما يدل على تقديرات عالية.

وجاءت المتوسطات الحسابية لمجالات مقياس الوعي بالمشكلات البيئية بين 3.75 و 4.06، حيث جاء مجال "الإدارة المدرسية" بمتوسط حسابي قدره 4.06 ونسبة مئوية بلغت 81%، مما يعكس تقديرات عالية. بينما جاء مجال "البيئة العامة (المباني/ الرفاق/ المقررات/ الأسرة)" في المرتبة الثالثة بنتيجة متوسط حسابي قدره 3.75 ونسبة مئوية بلغت 75%، مع تقييم عالٍ.

توضح هذه النتائج الدور الفعّال للإدارة المدرسية في تنمية وتدعيم الوعي بالمشكلات البيئية، حيث أظهرت الاستجابات اهتمام المدارس بالحفاظ على بيئة نظيفة، إما من خلال النظافة العامة أو المرافق المدرسية.

يعكس هذا اهتمام المعلمون من جهة والطلاب من جهة أخرى بالنظافة البيئية، مما يدعم دور الإدارة المدرسية في التنمية والتوعية في مجال البيئة. يتجلى ذلك من خلال الأنشطة اللامنهجية وعمل الخطط السنوية التي

تساعد في الحفاظ على بيئة مدرسية نظيفة. كما يلعب الدور التعليمي في زيادة الوعي بين الطلبة أثراً كبيراً على سلوكهم من خلال تعزيزهم وكيفية التعامل مع القضايا البيئية ودعم اللجان المدرسية.

أما البيئة العامة التي تتمثل في المباني والمقررات التعليمية ودور الأسرة، فإن تأثيرها في نشر التوعية بالمشكلات البيئية يكون إما مباشراً أو غير مباشر، حسب كيفية تعامل المدارس مع المشكلات البيئية وفقاً للإمكانات المتاحة والبيئات الاجتماعية والثقافية المختلفة.

تتوافق نتائج الدراسة مع دراسات (القمودي وآخرون، 2022؛ العلوي والمعمري، 2020؛ عبو وآخرون، 2021؛ حافظ وفهد، 2016؛ Handoyo et al.، 2021)، بينما تختلف مع نتائج دراسات (عوض وآخرون، 2022؛ لحبيب وعبد القادر، 2018؛ القرشي، 2016؛ Bhat et al.، 2014).

#### إجابة السؤال الثاني والذي تفرع منه فرضيات الدراسة

- لا يوجد فروق ذات دلالة إحصائية عند مستوى الدلالة ( $\alpha \leq 0.05$ ) بين متوسطات تقديرات أفراد عينة الدراسة حول مستوى الوعي بالمشكلات البيئية في المدارس الحكومية في مديرية التربية والتعليم في سلفيت نتيجة لمتغير الجنس.

تم قبول الفرضية الصفرية بالنسبة للدرجة الكلية، مما يدل على عدم وجود فرق دال إحصائي في المتوسط الحسابي بين الذكور والإناث.

ومع ذلك، نتجت فروق ذات دلالة إحصائية في مجال الهيئة التدريسية، حيث كانت نتائجها لجانِب الإناث. تتفق هذه النتائج مع دراسات (القرشي، 2016؛ Bhat et al.، 2014). بينما تختلف مع دراسات (عوض وآخرون، 2022؛ (القمودي وآخرون، 2022؛ العلوي والمعمري، 2020؛ حافظ وفهد، 2016؛ Bhat et al.، 2014)، يمكن تفسير هذه الفروق إلى أن عملية المعرفة لا تتأثر بتغير الجنس، لكن يمكن أن تكون

النسبة في الأنشطة التوعوية أبرز في مدارس الإناث، وظهر ذلك بالتأثير الأكبر في الأنشطة اللامنهجية والمشاركة في المسابقات نسبة بمدارس الذكور.

- لا يوجد فروق ذات دلالة إحصائية عند مستوى الدلالة ( $\alpha \leq 0.05$ ) بين متوسطات تقديرات أفراد عينة الدراسة حول مستوى الوعي بالمشكلات البيئية في المدارس الحكومية في مديرية التربية والتعليم في سلفيت نتيجة إلى متغير المسمى الوظيفي.

بينت النتائج عدم وجود فرق دال إحصائي نتيجة للمسمى الوظيفي وعليه تمّ قبول الفرضية الصفرية، ومع ذلك، كانت الفروق إلى جانب مديري ومنسقي الصحة المدرسية في المدارس. نتيجة لهذا فإنّ الدور الرئيسي في تعزيز التوعية البيئية يبدأ من مديري المدارس الذين يتابعون عمل الخطط سواء تثقيفية أو توعوية بمساعدة قسم الصحة المدرسية. كما أن منسقي الصحة المدرسية يلعبون دوراً حاسماً في زيادة الوعي بين الطلاب ومتابعة نظافة المدرسة وسلوكيات الطلبة الفردية. ولا يمكن إغفال دور كل من الهيئة التدريسية والمرشدين التربويين، حيث يساعدوا في التوعية بعملهم كجزء من اللجان الصحية، ولكن يبقى المسؤول الرئيسي منسق الصحة المدرسية. ونجد دور المعلم في متابعة اللجان في إطار رؤيا المدرسة البيئية في عدة مجالات للعمل على حل المشكلات البيئية الموجودة داخل مهم أيضاً.

وفي النهاية، تبقى الحلقات التعليمية المتكاملة والمتراطة ببعضها البعض للوصول الى الدور البيئي المطلوب وللوصول الى إنشاء طالب قادر على حل المشكلات البيئية المدرسية ولو بشكل بسيط وتغيير سلوكه بالاتجاه الصحيح.

- لا يوجد فروق ذات دلالة إحصائية عند مستوى الدلالة ( $\alpha \leq 0.05$ ) بين متوسطات تقديرات أفراد عينة الدراسة حول مستوى الوعي بالمشكلات البيئية في المدارس الحكومية في مديرية التربية والتعليم في سلفيت نتيجة إلى متغير سنوات الخبرة.

تم أيضاً قبول الفرضية الصفرية نتيجة أن الدرجة الكلية لمقياس الوعي بالمشكلات البيئية ومجالاته كانت أكبر من القيمة الكلية للدلالة ( $\alpha \leq 0.05$ )، بمعنى أنه لا يوجد فروق ذات دلالة إحصائية بين متوسطات تقديرات أفراد العينة حول مستوى الوعي بالمشكلات البيئية نتيجة لسنوات الخبرة.

تتوافق هذه النتيجة مع دراسة العلوي والمعمري (2020)، والتي يمكن تفسيرها بالدور المهم للخبرات المدرسية في تعزيز الوعي البيئي، حيث يلعب المعلمون الجدد وذوو الخبرة الكبيرة دوراً فعالاً في الحفاظ على بيئة المدرسة. هذا الجانب يحظى باتفاق جميع اللجان المدرسية ويتم العمل عليه من قبل الإدارة والمعلمين، مع مراعاة توافق البيئات المدرسية والمباني والمقررات لأهمية الوعي البيئي، التي تعتبر جزءاً من العملية التعليمية ويتم تقديمها للطلاب من قبل الإدارة أو منسقي الصحة المدرسية.

- لا يوجد فروق ذات دلالة إحصائية عند مستوى الدلالة ( $\alpha \leq 0.05$ ) بين متوسطات تقديرات أفراد عينة الدراسة حول مستوى الوعي بالمشكلات البيئية في المدارس الحكومية في مديرية التربية والتعليم في سلفيت نتيجة إلى متغير مستوى المدرسة.

تظهر هذه النتائج قبول فرضية الدراسة بعدم وجود فرق في المتوسط الحسابي ودلالة إحصائية لإجابات العينة تبعاً لمستوى المدرسة، وذلك في مجالي البيئة العامة (المباني/ الرفاق/ المقررات/ الأسرة) والمعلمين في المدارس الحكومية. النتائج تختلف مع دراسة (عوض وآخرون، 2022؛ لحبيب وعبد القادر، 2018) التي أظهرت فروقاً لصالح المدارس الأساسية. يمكن القول أن الهيئات التعليمية ترى أن المرحلة الأساسية هي الأهم في بناء المعارف والقيم الإيجابية، وفيها يمكن العمل على تطوير سلوكيات إيجابية نحو البيئة، مع تأثير أكبر للتفاعل مع البيت في هذه المرحلة مقارنة بالمرحلة المتقدمة. حيث أن الأهل في المدارس الأساسية يتفاعلون بشكل مستمر مع الإدارة والهيئات التعليمية التي تقيم الندوات واللقاءات الهادفة إلى تعديل السلوك، بما في ذلك السلوك البيئي.

- لا يوجد فروق ذات دلالة إحصائية عند مستوى الدلالة ( $\alpha \leq 0.05$ ) بين متوسطات تقديرات عينة الدراسة حول مستوى الوعي بالمشكلات البيئية في المدارس الحكومية في مديرية التربية والتعليم في سلفيت نتيجة لمتغير المستوى التعليمي.

أوضحت النتائج قبول الفرضية الصفرية، أي ليس هناك فروق ذات دلالة إحصائية بين متوسطات تقديرات العينة فيما يتعلق بالوعي بالمشكلات البيئية. تتوافق هذه النتائج مع دراسة العلوي والمعمري (2020)، وترى الباحثة أن هذا الأمر طبيعي نظرًا للجوانب المهنية والتعليمية للهيئات التدريسية. حيث يسعى المعلمون لتقديم المعرفة بأقصى جهد وبصور متنوعة، ويتم إدراج الوعي بالمشكلات البيئية ضمن خطط وأنشطة المدرسة التي تتوافق مع احتياجات المدارس والمديريات وأقسام الصحة المدرسية.

- لا يوجد فروق ذات دلالة إحصائية عند مستوى الدلالة ( $\alpha \leq 0.05$ ) بين متوسطات تقديرات عينة الدراسة حول مستوى الوعي بالمشكلات البيئية في المدارس الحكومية في مديرية التربية والتعليم في سلفيت نتيجة لمتغير التخصص العلمي.

بيّنت النتائج عدم رفض الفرضية الصفرية، مما يعني أنه ليس هناك فروق ذات دلالة إحصائية بين متوسطات التقديرات على الدرجة الكلية وفي مجالي الإدارة المدرسية والهيئة التدريسية. ومع ذلك، ظهرت فروق في مجال البيئة العامة (المباني/ الرفاق/ المقررات/ الأسرة) لصالح أولئك الذين يحملون التخصصات الإنسانية. يمكن تفسير هذه النتيجة بأن العلوم الإنسانية ترتبط بشكل أكبر بسلوك الإنسان وتفاعل الهيئات التدريسية مع الأنشطة واللجان المدرسية، حيث يمكن لمن لديهم خلفية إنسانية أن يكون تفاعلهم أكبر نظرًا لإيمانهم بأثر الأنشطة اللامنهجية في غرس القيم الإيجابية وتغيير سلوك الأفراد. كما قد يكون هذه التفاعل مرتبط بأنواع المشاريع التي تأتي من الوزارة التي تأخذ السمة الصحية، والتي غالبًا ما تكون ضمن مسؤولية منسقي الصحة داخل كل مدرسة، مما يجعل الخلفية الإنسانية أكثر تأثيرًا في تفسير سلوك الأفراد مقارنة بالخلفية العلمية.

- لا يوجد فروق ذات دلالة إحصائية عند مستوى الدلالة ( $\alpha \leq 0.05$ ) بين متوسطات تقديرات أفراد عينة الدراسة حول مستوى الوعي بالمشكلات البيئية في المدارس الحكومية في مديرية التربية والتعليم في سلفيت نتيجة لمتغير موقع المدرسة.

أشارت النتائج إلى عدم رفض الفرضية الصفرية، مما يدل على عدم وجود فروق دالة إحصائية بين تقديرات العينة وفقاً لموقع المدرسة. يمكن تفسير هذه النتيجة نظراً للوضع الجغرافي لمحافظة سلفيت، حيث تتأثر المدارس القريبة من الخط الفاصل والمستوطنات بالمخلفات الصناعية الإسرائيلية. تعاني المحافظة من مشاكل بيئية مثل إلقاء المخلفات الصناعية في المناطق الزراعية والمخلفات المنزلية من المستوطنات أمام مداخل القرى الفلسطينية. بالإضافة إلى ذلك، تُلقى المياه العادمة من المستوطنات في الأراضي الزراعية، مما يؤثر على العديد من القرى. يتم مناقشة هذه القضايا مع الطلاب بشكل تربوي لزيادة الوعي بالآثار السلبية للاحتلال، مثل انتشار الأمراض، وخاصة السرطان.

- أما فيما يتعلق بمتغير نوع المدرسة، فقد أظهرت النتائج رفض الفرضية الصفرية، حيث وُجدت فروق ذات دلالة إحصائية عند مستوى الدلالة ( $\alpha \leq 0.05$ ) في الدرجة الكلية وفي مجالي الإدارة المدرسية والهيئة التدريسية، لصالح مدارس الإناث مقارنةً بمدارس الذكور.

تتفق هذه النتائج مع دراسات سابقة مثل دراسة (عوض وآخرون، 2022؛ القرشي، 2016، Bhat et al.، 2014)، وتختلف مع دراسات أخرى مثل (القمودي وآخرون، 2022؛ العلوي والمعمري، 2020؛ عبو وآخرون، 2021؛ حافظ وفهد، 2016)، يمكن تفسير هذه النتيجة بأن الإناث يُظهرن فاعلية أكبر في العملية التعليمية، وهو ما يتوافق مع توجه وزارة التربية والتعليم نحو تأنيث التعليم، حيث يُعتبر تأثير الإناث أكبر على عدة جوانب سواء تعليمية أو سلوكية أو حتى تربوية. كما أن مدارس الإناث تشارك بشكل أكثر فعالية في اللجان الصحية والأنشطة اللامنهجية.

من خلال عمل الباحثة، تلاحظ وجود مدارس الإناث ومشاركتها في المسابقات التربوية كبير. وحضور الأمهات إلى المدارس يكون مستمرًا مقارنةً بمدارس الذكور، مما يعزز الوعي البيئي في مدارس الإناث بشكل أكبر.

## 4.2 مناقشة أسئلة المقابلات

ما الأنشطة التي تعمل بها الإدارة المدرسية في نشر الوعي بالمشكلات البيئية في المدرسة؟

تمّ تسليط الضوء في الدراسة على ركيزتين أساسيتين وهما: الأولى وهي متابعة الأنشطة ذات العلاقة بالبيئة في المدرسة، والتي حصلت على نسبة بلغت 83% من عينة الدراسة.

والثانية هي: إشراك الطالب وتفاعله مع الأنشطة البيئية المقامة في المدرسة بهدف التوعية البيئية وتتم على مستوى المدرسة أو المديرية، والتي حازت على نسبة إجماع بلغت 75%.

يمكن القول إن المشاركين في الدراسة كانت لديهم رؤية متوافقة مع النتائج الكمية فيما يتعلق بالمشكلات البيئية، حيث تم التركيز على الأنشطة اللامنهجية والعمل الجماعي ضمن المجتمع المدرسي. كما أظهرت المقابلات أهمية استغلال مياه المشارب لري الأشجار والحدائق داخل المدرسة، مما يعكس وعياً بيئياً شاملاً ورغبة في الاستفادة بقدرة الإمكان من الموارد المتاحة للحد من المشكلات البيئية.

وللتأكيد على أهمية المحافظة على نظافة المدرسة كجزء سلوكي هام من الطلبة من خلال متابعة الهيئة التدريسية، ويتم ذلك من خلال أعمال وحلول بسيطة مثل وضع سلات للمهملات في كافة أجزاء الساحة المدرسية، كما تم تسليط الضوء على إعادة تدوير الأوراق التالفة والكتب والكرتون، واستخدامها في صنع وسائل تعليمية أو ثقافية هدفها خدمة العملية التعليمية.

جانب آخر تم تسليط الضوء عليه هو المشاركة الفعّالة للهيئات التدريسية من خلال عمل مسابقات داخل المدارس وعلى مستوى المديرية خاصة بالبيئة، مما يعزز التوعية البيئية بين الطلبة من خلال الأنشطة

التعليمية والسلوكية، مثل المسابقات أو إعداد مجلات حائطية، إلى جانب استضافة الأخصائيين لعقد ورشات عمل ولقاءات تربوية مع المجتمع المحلي.

وترى الباحثة أن العمل التطوعي يمثل جانبًا تربويًا أساسيًا، يعكس إيمان المعلمين والطلبة والأسرة بقيمة العمل التطوعي في تقوية وتعزيز وتنمية مهارات العمل الجماعي، والقدرة على التواصل، مما يساهم في طرح حلول بيئية جماعية فعالة.

ما دور البيئة العامة (المباني/المرافق/المقررات/الأسرة) في نشر ثقافة الوعي بالمشكلات البيئية المدرسية؟ ركزت الإجابات على ثلاثة جوانب رئيسية: الأول هو المباني والمرافق في المدرسة، الذي حصل على نسبة إجماع بلغت 83% من عينة الدراسة. الجانب الثاني تمثل في المقررات الدراسية، حيث حاز على نسبة إجماع بلغت 92%. أما الجانب الثالث فهو الأسرة، والذي حصل أيضًا على نسبة إجماع بلغت 83%.

ترى الباحثة أن هذه النسب المرتفعة تعكس أهمية البيئة العامة في نشر الثقافة والوعي البيئي، وتتفق مع النتائج الكمية التي أظهرت تأثير البيئة المدرسية على استجابات المشاركين. يمكن تفسير ذلك من خلال الاهتمام بتصميم المباني المدرسية وفق رؤية وزارة التربية والتعليم، مما يضمن صحة الطلاب من خلال توفر المرافق الملائمة، والممرات، والتهوية، والإضاءة الجيدة، بالإضافة إلى الصيانة الدورية للوحدات الصحية التي تتبع لرقابة دورية.

كما يمكن ملاحظة اهتمام الهيئات التدريسية بإنشاء زوايا ثقافية داخل المدارس، خاصة في مدارس الإناث، حيث تلعب اللجان الصحية دورًا نشطًا في نشر الوعي البيئي بطرق منهجية وغير تقليدية. يتم أيضًا الاستفادة من حدائق ومرافق المدرسة المختلفة لتحسين البيئة المدرسية، مما يعكس السلوك الإيجابي للطلاب في الحفاظ على البيئة المدرسية، ويصبح ذلك إلى سلوك العام في مواجهة المشكلات البيئية.

وقد أشار المبحوثون إلى أهمية ربط المقررات الدراسية والدروس العامة بأهمية النظافة داخل المدارس، وغرس القيم الإيجابية ذات العلاقة بالبيئة المجتمعية. هذه القيم تساهم في تعزيز السلوك التوعوي الإيجابي لدى الطلاب، والذي ينعكس بدوره على الأهل والمجتمع المحيط.

أخيرًا، لا يمكن إغفال دور الأسرة الفعّال في نشر الوعي البيئي، من خلال مشاركة الأبناء في الأنشطة والندوات ذات الطابع البيئي، ودعمهم في إعداد لوحات تثقيفية أو إلقاء كلمات صباحية في الإذاعة المدرسية.

### **ما هي مساهمات المعلمين في نشر التوعية بالمشكلات البيئية في المدرسة؟**

ركزت الإجابات على ربط الأمور البيئية بنظافة المدرسة وإعادة استخدام المواد، حيث جاءت نسبة الإجماع على هذا المحور 83% من عينة الدراسة. هذه النتائج تتماشى مع الأسئلة العامة للدراسة، حيث أظهرت الدور الفعّال للمعلمين في تعزيز الجانب التوعوي والوقائي للطلاب من مختلف الأعمار. هذا الدور ينعكس بشكل إيجابي على مفهوم النظافة العامة والشخصية لدى الطلبة. كما برز كفاءة تحفيز الطلبة في العملية التوعوية، حيث جاء التأكيد للمشاركين على أهمية تشجيع وتحفيزهم الطلاب على الاهتمام بنظافة المرافق الصحية، وهو سلوك ينطلق من أهمية الحفاظ على النظافة والبيئة داخل المدارس.

### **ما مقترحاتك للحد من المشكلات البيئية في المدارس؟**

أكدت الإجابات على أهمية الاطلاع المستمر ومواكبة التطورات لحل ومعالجة المشكلات البيئية داخل المدارس، بنسبة إجماع بلغت 92%. هذا الجانب يعكس مدى وعي الهيئات التدريسية والعاملين في القطاع التربوي بأهمية التوعية البيئية وتأثيرها على الصحة العامة للطلاب.

بيّن المشاركون ضرورة تطبيق القوانين الخاصة بالتربية التي تحث على الحفاظ على بيئة المدرسة من خلال الطلبة، وأكدوا على أهمية القيام بمشاريع ومبادرات طلابية في طرح المشكلات البيئية واقتراح حلول لها.

كما تمت الإشارة من خلال المشاركين على ضرورة الأعمال التطوعية من الطلبة بمساعدة المجتمع المحلي والأسرة وذلك لنشر التوعية البيئية اللازمة. وأكدوا على أهمية عملية التدوير كوسيلة للاستفادة من نفايات المدرسة، كبقايا الطعام، الكرتون، والورق، إضافة إلى الاستفادة من مياه المشارب، أو بيع المواد القابلة لإعادة التدوير، بهدف الحفاظ على البيئة.

#### 4.3 محددات الدراسة

**حدود مكانية:** كانت الدراسة على المدارس الحكومية في محافظة سلفيت.

**حدود زمانية:** تم تطبيق أداة الدراسة في الفصل الثاني من العام الدراسي (2023-2024).

**حدود بشرية:** كانت الدراسة على مدراء ومنسقي الصحة المدرسية والهيئات التدريسية والمرشدين في كافة المدارس في محافظة سلفيت.

**حدود موضوعية:** كانت الدراسة على ما مقترحاتك للحد من المشكلات البيئية في المدارس.

#### 4.4 توصيات الدراسة

تم إعداد مجموعة من التوصيات وهي:

1. تقوية أواصر التعاون والمشاركة الفاعلة بين المجتمع المحلي والمدارس للقيام بمبادرات وأفكار يكون هدفها النهوض المستمر بالتوعية البيئية وحل مشكلاتها في كافة محافظات الوطن وعدم الوقوف عند محافظة سلفيت.
2. تعزيز التواصل الفعال والدائم مع المؤسسات المتخصصة في الأعمال البيئية لتنظيم ندوات وورش عمل حول البيئة ومشكلاتها في المدارس ومشاركة المجتمع المحلي بها.
3. تفعيل الأنشطة اللامنهجية التشاركية بين الطلاب وأولياء أمورهم لتعزيز دور الأسرة في الوعي البيئي.

4. الشراكة مع مؤسسات ومدارس خارج الوطن للتعرف على آليات التعامل مع المشكلات البيئية.
5. تعزيز التربية البيئية ووضعها ضمن المنهاج الدراسي لجميع المراحل التعليمية.
6. إطلاق مبادرات مشتركة بين وزارة التربية والتعليم ومؤسسات مختصة لإنتاج مواد تلفزيونية تركز على المشكلات البيئية في فلسطين وتأثير الاحتلال على تفاقمها.

#### 4.5 مقترحات الدراسة

1. إجراء دراسات شاملة تتناول المشكلات البيئية وحلولها في مختلف محافظات الوطن.
2. إجراء بحوث تتناول مدى جاهزية كل من المؤسسات والسلطات والمجتمع المحلي في التعامل مع المشكلات البيئية الموجودة حالياً والمستقبلية.
3. القيام بدراسات تهدف إلى معرفة المعوقات التي تقف دون العمل على تنفيذ الحلول الفعالة لحل ومعالجة المشكلات البيئية.

## المصادر العلمية

### المراجع العربية:

أحمد، أحمد إبراهيم. (2003). الإدارة المدرسية في مطلع القرن الحادي والعشرين. وزارة التربية والتعليم - المركز القومي للبحوث التربوية والتنمية، 157-158. <https://search.mandumah.com/Record/1522>.

أيوب، حارث حازم، والبياتي، فراس عباس فاضل. (2010). التلوث البيئي معوقاً للتنمية ومهدداً للسكان. المجلة العراقية لبحوث السوق وحماية المستهلك، 2(3) 244-270. <https://search.mandumah.com/Record/1096497>.

برهوم، وائل منصور أحمد، والأغا، عبدالمعطي رمضان محمد. (2012). المشكلات البيئية المتضمنة في محتوى كتاب الجغرافيا للصف الثامن الأساسى ومستوى اكتساب الطلبة لها [الجامعة الإسلامية - غزة]، <https://search.mandumah.com/Record/693318>.

بلاكور، سوزان. (2004). الوعي. <https://www.kutub-pdf-ar.com/146>. تحميل-كتاب-الوعي- pdf-سوزان-بلاكور/.

بلشير، يعقوب. (2018). أبعاد مفهوم الأمن البيئي والتنمية المستدامة في التشريع الجزائري والمواثيق الدولية. مجلة الفقه والقانون، 68(68)، 96-121. <https://search.mandumah.com/Record/918941>.

البناء، إياد شوقى، والناقبة، صلاح أحمد عبدالهادي. (2012). مستوى الوعي بمخاطر التلوث البيئي لدى معلمى المرحلة الأساسية فى قطاع غزة [الجامعة الإسلامية - غزة]، <https://search.mandumah.com/Record/693079>.

بورحلي، كريمة. (2010). التلوث البحري و تأثيره على البحارة [جامعة منتوري - قسنطينة]. [https://mobt3ath.com/pdf.php?ext=pdf&id=2696&tit=رسالة\\_ماجستير\\_بعنوان\\_التلوث\\_البحري\\_و\\_تأثيره\\_على\\_البحارة](https://mobt3ath.com/pdf.php?ext=pdf&id=2696&tit=رسالة_ماجستير_بعنوان_التلوث_البحري_و_تأثيره_على_البحارة).

بوزغاية، باية. (2008). تلوث البيئة والتنمية بمدينة بسكرة [جامعة منتوري - قسنطينة]- [https://swideg-geography.blogspot.com/2016/05/blog-post\\_269.html](https://swideg-geography.blogspot.com/2016/05/blog-post_269.html).

التميمي، عبد الرحمن (2010). المياه على مدار الصراع الفلسطيني الاسرائيلي. شبكة فلسطين الاخبارية، رام الله، فلسطين.

الجزار، منى محمد الصفي علي. (2009). برنامج قائم على الوسائط الفائقة لتنمية الوعي البيئي لدى المرأة في ضوء ادوارها المتعددة. <https://search.mandumah.com/Record/43763274-233>.

جلمبو، هشام. (2020). الوعي البيئي لدى طلبة كلية العلوم التربوية في جامعة القدس المفتوحة واتجاهاتهم نحوه، مجلة كلية فلسطين التقنية للابحاث والدراسات، (1)، 109-140.

حافظ، محمد رحيم، وفهد، جواد كاظم. (2016). المشكلات البيئية لدى الطلبة المعلمين وعلاقتها بوعيهم البيئي. مجلة الأستاذ للعلوم الإنسانية والاجتماعية، 284-259. <https://search.mandumah.com/Record/764265>.

حرز الله، حسام، وشلش، باسم. (2021). درجة تطبيق مفهوم المدرسة الفاعلة في مدارس محافظة رام الله والبييرة الحكومية من وجهة نظر مديريها. مجلة جامعة فلسطين التقنية للأبحاث، 68-83. <https://search.mandumah.com/Record/1424440>.

حسن، خالد السيد. (2021). التغيرات المناخية والأهداف العالمية للتنمية المستدامة. مكتبة جزيرة الورد [https://www.researchgate.net/publication/353482047\\_altghyrat\\_almnakhyt\\_walahdaf\\_alalmyt\\_ltnmyt\\_almstdamt](https://www.researchgate.net/publication/353482047_altghyrat_almnakhyt_walahdaf_alalmyt_ltnmyt_almstdamt).

حسنين، فاطمة. (2000). أثر الدراسة الجامعية على تنمية الوعي البيئي لدى طالبات كلية البنات. جامعة عين شمس، مصر.

الدعاجنة، حجازي محمد احمد. (2020). مشكلات تلوث المياه في الضفة الغربية-فلسطين. المجلة المغاربية للدراسات التاريخية والاجتماعية، <https://search.emarefa.net/ar/detail/BIM-26-1067589-مشكلات-تلوث-المياه-في-الضفة-الغربية-فلسطين>.

رشوان، حسين عبد الحميد أحمد. (2006). البيئة المجتمعية. الاسكندرية: المكتب الجامعي الحديث.

زروالي، وسيلة. (2021). مستوى الوعي البيئي لدى طلبة جامعة ام البواقي. مجلة متون العلمية للبحوث، <https://asjp.cerist.dz/en/article/163572286-271>.

سالمي، رشيدة. (2022). الوعي البيئي لدى طلبة الجامعة. جامعة البويرة، الجزائر.

السعود، راتب. (2007). الانسان والبيئة- دراسة ميدانية في التربية البيئية. عمان: دار حامد للنشر والتوزيع  
<https://koha.birzeit.edu/cgi-bin/koha/opac-detail.pl?biblionumber=14715>.

شحاتة، حبيب جمال. (2010). السلوك الإنساني والبيئة الاجتماعية. المكتب الجامعي الحديث،  
[https://buc.univ-209  
temouchent.edu.dz/opac\\_css/index.php?lvl=notice\\_display&id=8561](https://buc.univ-209temouchent.edu.dz/opac_css/index.php?lvl=notice_display&id=8561)

شوشان، أمين فؤاد. (2020). دور المجتمع المدني في حماية البيئة في القانون الدولي. جامعة بن باديس،  
الجزائر.

صابر، نبيان نامق. (2018). الوعي البيئي لدى طلبة جامعة السليمانية و علاقته ببعض المتغيرات. مجلة  
الفتح للبحوث التربوية والنفسية، 160-139 . [https://alfatehjournal.uodiyala.edu.iq/  
.index.php/jfath/article/view/257](https://alfatehjournal.uodiyala.edu.iq/160-139_index.php/jfath/article/view/257)

صالح، جمال الدين السيد علي (2003). الاعلام البيئي بين النظرية والتطبيق. مصر: مركز الاسكندرية  
للكتاب.

الصادق، فاطمة محمد الخير. (2014). الاتجاهات نحو البيئة لدى طلبة جامعة الخرطوم في ضوء بعض  
المتغيرات التعليمية. المجلة التربوية الدولية المتخصصة، 112-90 . [https://search.  
.mandumah.com/Record/843140](https://search.mandumah.com/Record/843140)

سقار، نادية محمد مفلح، والزرغول، عماد عبدالرحيم عبدالله. (2007). مستوى الوعي البيئي لدى طلبة  
جامعة مؤتة في ضوء بعض المتغيرات [جامعة مؤتة. [https://search.mandumah.  
.com/Record/787035](https://search.mandumah.com/Record/787035)

صوراية، رمضان. (2020). أثر التربية البيئية في نشر الوعي البيئي في المجتمع. مجلة الباحث في العلوم  
الانسانية والمجتمعية، 12(1)، 133-144. <https://asjp.cerist.dz/en/article/111397144>

طبيب، محمد، مطر، هشام، زقوت، نبيل، شومر، باسم، وشعت، كمال. (2010). المخاطر البيئية في  
فلسطين. المجلة العالمية للبحث العلمي- جامعة القاهرة، 25، 482-459.

الطراونة، محمد حسن. (2015). التربية البيئية : "رؤية بنائية". [https://library.ecssr.ae/cgi-  
.bin/koha/opac-detail.pl?biblionumber=264971](https://library.ecssr.ae/cgi-bin/koha/opac-detail.pl?biblionumber=264971)

عبد الرحمن، اميمة ابراهيم السيد، محمود، صابر حسين، وسرحان، علاء عبادة.

عبد الرحمن، أميمة إبراهيم السيد، محمود، صابر حسين، وسرحان، علاء عبادة. (2002). برنامج مقترح لتنمية الوعي البيئي لدى معلم مادة الاقتصاد في التعليم الثانوى [جامعة عين شمس / معهد الدراسات والبحوث البيئية / قسم التربية والثقافة] / <https://thesis.mandumah.com/Record/289524/Details>.

عبدالفتاح، رمضان إسماعيل، عبد الله، كرم عبدالنواب محمود، وعبدالغني، نبيل مبارك. (2023). تصور مقترح لتدعيم ثقافة الاستدامة البيئية لدى طلاب الجامعة في مواجهة التغيرات المناخية. مجلة كلية الخدمة الاجتماعية للدراسات، 121-166، [https://jffss.journals.ekb.eg/article\\_299296](https://jffss.journals.ekb.eg/article_299296).

عبو، إيمان بهنام، كريم، شرين سعيد، وفائق، داستان طارق. (2021). الوعي البيئي وعلاقة ببعض المتغيرات لدى طلبة الصف السادس الاساسي في قضاء كويسنجق. مجلة قلاي زانسييت، الجامعة اللبنانية الفرنسية، 6(3)، 885-857، <https://fc-lc.xyz/6awTv>.

عجمية، محمد عبدالعزيز. (2013). التنمية الاقتصادية ومشكلاتها. دار التعليم الجامعي <https://ardelkotob.com/81259>.

العزب، العزب، أبو طالب أمورة، جاد صلاح، والسيد، ولاء. (2021). دور مؤسسات التعليم العالي في نشر الوعي البيئي بين الطلبة: جامعة عجمان - الإمارات العربية المتحدة نموذجاً. مجلة جامعة الشارقة للعلوم الإنسانية والاجتماعية، 18(1)، 324-286، <https://search.mandumah.com/Record/1193038>.

العقروق، سامر. (2009). التشريعات والقوانين الخاصة بحماية البيئة في فلسطين. البرنامج الأكاديمي لدراسات الهجرة القسرية، مؤتمر البيئة في فلسطين، 67-80، <https://repository.najah.edu/items/085bc52e-a084-4982-ba13-a6082362c39e>.

العلوي، سلمى بنت علي بن حميد، والمعمري، سيف بن ناصر بن علي. (2020). مستوى الوعي البيئي بظاهرة التلوث البيئي لدى معلمي الدراسات الاجتماعية في ضوء بعض المتغيرات. مجلة العلوم التربوية والنفسية، 82-104635095، <https://search.mandumah.com/Record/104635095>.

علي، عبدالحليم رحيم، وحسن، حيدر فاضل. (2017). الوعي البيئي وعلاقته بالوعي نحو الواجب الاجتماعي لدى طلبة الجامعة. الجمعية العراقية للعلوم التربوية والنفسية، 188-214، <https://search.mandumah.com/Record/1079415>.

عناقرة، حازم رياض سليمان. (2016). مستوى المعرفة البيئية والاتجاهات نحو البيئة لدى الطلاب الأردنيين والسعوديين في ضوء بعض المتغيرات الاجتماعية: دراسة مقارنة. جامعة القاهرة - كلية الدراسات العليا للتربية، 97-777428128. <https://search.mandumah.com/Record/777428128-97>.

عودة، أحمد سليمان، وملكاوي، فتحي حسن. (1992). أساسيات البحث العلمي في التربية و العلوم الإنسانية: عناصر البحث ومناهجه والتحليل الإحصائي لبياناته. إربد: مكتبة الكتابي، 398. <https://koha.birzeit.edu/bib/49671>.

عوض، محمد حسان. (2017). البيئة ومشكلات التلوث. دار طيبة للنشر والتوزيع والتجهيزات العلمية، 212. <https://www.noor-book.com/book/review/420745/review.212>

القرشي، خلف بن سليم بن سليم. (2016). درجة وعي طلاب جامعة الطائف بالمشكلات البيئية والمساهمة في مواجهتها: دراسة ميدانية. جامعة الزقازيق - كلية التربية، (91)، 255-340. <https://search.mandumah.com/Record/777715>

القمودي، خولة عبد السلام، العياط، أماني محمد، أبو لجام، خولة، ووالي، حنين. (2022). الوعي البيئي لدى طلاب كلية العلوم بجامعة صبراتة. المجلة الإفريقية للدراسات المتقدمة في العلوم الإنسانية والاجتماعية، 1(4)، 174-181. <https://search.mandumah.com/Record/1811379065>

الكيلاي (2017). البيئة ومشكلاتها. الاردن: دار المنهل للنشر والتوزيع.

لحبيب، بن عربية، وعبد القادر، بلعابد. (2018). اشكالية الوعي البيئي لدى تلاميذ مرحلة التعليم الثانوية. مجلة الباحث في العلوم الانسانية والاجتماعية، 135(1)، 321-330. <https://asjp.cerist.dz/en/article/133197>.

محمد، عماد الحفيظ. (2005). البيئة حمايتها و أخطارها وتلوثها. الاردن: دار صفاء للنشر والتوزيع، <https://fc-lc.xyz/hTjt7wvX>

مرفت (2006). برنامج مقترح لتنمية الوعي لدى الاطفال في توظيف الانشطة الفنية والموسيقية. مؤتمر التعلم النوعي ودوره في التنمية، جامعة المنصورة.

المعافا، محمد يحيى حسين. (2020). دور الجامعة في نشر الوعي البيئي لدى طلبة جامعة نجران. مجلة اتحاد الجامعات العربية للبحوث في التعليم العالي، 40(4)، 113-136. <http://search.mandumah.com/Record/1105649>

معهد الابحاث التطبيقية. (2024). تأثير دولة الاحتلال والتحديات البيئية على فلسطين. مؤتمر اليوم العالمي للبيئة في فلسطين- <https://www.arij.org/ar/latest-ar/paper-environment-فلسطين-البيئية-في-اليوم-2024/>.

ملياني، خلود عبد الله محمد. (2019). الاعلام البيئي عبر شبكات التواصل الاجتماعي ودوره في تحقيق التنمية المستدامة. مجلة الاعلام, 66(1)، 671-705.

الهيئة الفلسطينية المستقلة لحقوق المواطن. (2021). البيئة في أراضي السلطة الوطنية الفلسطينية : حالة محافظة بيت لحم، <https://koha.birzeit.edu/cgi-bin/koha/opac-detail.pl?biblionumber=178659>

الهيئة المستقلة لحقوق الانسان. (2005). البيئة في اراضي السلطة الوطنية الفلسطينية، دراسة حالة محافظة بيت لحم. تقرير سنوي للهيئة، <https://koha.birzeit.edu/cgi-bin/koha/opac-detail.pl?biblionumber=178659>

الهيئة المستقلة لحقوق الانسان. (2018). التلوث البيئي بفعل المناطق الصناعية ومكبات النفايات الاسرائيلية في الاراضي الفلسطينية المحتلة، <https://www.ichr.ps/reports/2796.html>

#### المراجع الأجنبية

Abbas, M. Y., & Singh, R. (2014). A Survey of Environmental Awareness, Attitude and Participation Amongst University Students: A Case Study. *International Journal of Science and Research*, 3(5), 255–283. <https://arab-scholars.com/f23143>.

Awad, N., Hamdani, M., & Samha, M. (2022). Study of Environmental Awareness among Primary School Students in Some Schools in the Hashemite Kingdom of Jordan and the Sultanate of Oman for the Academic Year. *Dirasat Educational Sciences Journal*, 49(2), 119–138.

Bhat, S., De, K. K., & M. K. Sen. (2014). Pollution awareness AMONG THE upper primary students of west Bengal. *Journal of Humanities and Social Science*, 19 (12), 01 – 07. <https://doi.org/10.9790/0837-191250107>.

Bipasha, S. (2013). A study of environmental Awareness and ecological Behavior among formal. University of claucaalta. India. *An International Multidisciplinary Referred E Journal.*, 2(1), 175–192.

Campbell, T., & Ibrahim, E. (2010). Exploring science teachers, attitudes and knowledge about environmental education in three international teaching communities. *International Journal of Environmental and Science Education.*, 5(1), 66–81.

- Garcia, E. (2011). *A Tutorial on Correlation Coefficients*. <https://www.semanticscholar.org/paper/A-Tutorial-on-Correlation-Coefficients-Garcia/c3e1095209d3f72ff66e07b8f3b152fab099eada>.
- Handoyo, B., Astina, I. K., & R L Mkumbachi. (2021). Students' environmental awareness and pro-environmental behaviour: preliminary study of geography students at state university of malang. *Journal Earth and Environmental Science*, *13(1)*, 1–17. <https://doi.org/10.1088/1755-1315/683/1/012049>.
- Ifeanyi, C., & Francis, C. (2000). The environmental and global security. *The Environmentalist Journal*, *20(1)*, 41–48. <https://link.springer.com/article/10.1023/A:1006651927333>.
- Sharma, H. (2016). Environmental Awareness and practices in Bulandshahr. *Imperial Journal of Interdisciplinary Research*, *2(11)*, 1922–1926. <https://www.semanticscholar.org/paper/Environmental-Awareness-and-practices-in-Sharma/73ffb9bcb433ed4187a181610cdf30ecf0c1ade5>.
- Sinan, O., Usak, M., & Sinan, Y. (2022). Environmental Problems and Education in Last Five Years. *Aquademia Journal*, *6(2)*, 2542–4874. <https://www.aquademia-journal.com/article/environmental-problems-and-education-in-last-five-years-12302>.
- Smith, C. J., Dupre, K. E., McEvoy, A., & Kenny, S. (2021). Community perceptions and proenvironmental behavior: The mediating roles of social norms and climate change risk. *Canadian Journal of Behavioral Science*, *53 (2)*, 200–210. <https://psycnet.apa.org/record/2021-45895-010>.
- Suarlin, S., & Ali, M. I. (2020). The Effect of Environmental Education Learning on Students at University. *International Journal of Environment, Engineering & Education*, *2 (3)*, 49–56. <https://fc-lc.xyz/ac2Vtxs>.

## الملاحق

### ملحق (أ)

#### أداة الدراسة قبل التحكيم

عمادة الدراسات العليا

برنامج ماجستير علوم بيئية

تحكيم استبيان

حضرة الأستاذة/الدكتورة/..... المحترم/ة

تقوم الباحثة بدراسة تهدف معرفة " مستوى الوعي بالمشكلات البيئية في مدارس محافظة سلفيت"، وذلك استكمالاً لمتطلبات الحصول على درجة الماجستير في العلوم البيئية في جامعة النجاح الوطنية، أضع بين أيديكم الاستبانة الخاصة بدراسة الماجستير المتعلقة بـ " مستوى الوعي بالمشكلات البيئية في مدارس محافظة سلفيت " وللتقة المطلقة بكم، فإنني أرجو منكم تحكيم هذه الأداة ليتسنى إتمام رسالة الماجستير المتعلقة بالبحث المذكور، ولتحقيق ذلك فقد اطلعت الباحثة على مجموعة من المقاييس بهذا المجال.

وقد صممت الاستبانة من جزأين، هما:

الجزء الأول: ويشمل البيانات الشخصية والعامة.

الجزء الثاني: ويتكون من أداة الوعي بالمشكلات البيئية

شاكراً لكم حسن تعاونكم

وتفضلوا بقبول فائق الاحترام والتقدير،،،

الباحثة: عبيدة خليل عامر

إشراف: د. عبد الحلیم خضر

بيانات المُحكّم:

اسم المحكم	الجامعة	الرتبة العلمية	التخصص

الجزء الأول: البيانات الشخصية والعامة: أرجو التكرم بوضع إشارة (X) في المربع الذي يتفق وحالتك:

A1	الجنس	( ) ذكر ( ) أنثى
A2	المسمى الوظيفي	( ) مدير/ة ( ) معلم/ة ( ) مشرف/ة غير ذلك ( مع الذكر).....
A3	سنوات الخبرة	أقل من 5 ( ) سنوات ( ) 5-10 سنوات ( ) 11-15 سنة ( ) 15-20 سنة ( ) أكثر من 20 سنة
A4	مستوى المدرسة	( ) أساسي ( ) أساسي عليا ( ) ثانوية
A5	المستوى التعليمي	( ) بكالوريوس وأقل ( ) أساسي عليا
A6	التخصص العلمي	( ) علوم إنسانيه ( ) علوم علمية
A7	موقع المدرسة	( ) قريبة عن الخط الرئيس ( ) بجانب الجدار ( ) قريبة من مستوطنة ( ) بعيدة عن الخط الرئيس ( ) بعيدة عن الجدار ( ) بعيدة من مستوطنة ( ) داخل المدينة / القرية ( ) خارج المدينة/القرية

الجزء الثاني:

أولاً: مقياس الوعي بالمشكلات البيئية

اصطلاحاً: هو مجموعة ما يمتلكه الطلبة والمعلمين من معلومات وحقائق تختص بالبيئة ومعرفة القضايا

المتعلقة بالبيئة وفهم مشكلاتها ومعالجتها. (العنبي، 2022).

علماً أن الإجابة على فقرات المقياسين ستكون وفقاً لتدرج ليكرت الخماسي على النحو التالي:

موافق بشدة	موافق	محايد	معارض	معارض بشدة
5	4	3	2	1

الرقم	الفقرة	انتفاء الفقرة للمجال		الصياغة اللغوية		مناسبتها للبيئة	
		غير منتمية	منتمية	واضحة	غير واضحة	مناسبة	غير مناسبة
<b>المجال الأول: البيئة العامة (المباني/ الرفاق/ المقررات/ الأسرة)</b>							
1	تنمي المقررات الدراسية الوعي بالمشكلات البيئية						
2	تنمي الأنشطة المدرسية الوعي بالمشكلات البيئية						
3	تنمي المناسبات في المدارس الوعي بالمشكلات البيئية						
4	تشجع تصاميم المباني المدرسية على الوعي بالمشكلات البيئية						
5	تساهم الأسرة في تنمية الوعي بالمشكلات البيئية						
6	يمارس الطلبة في المدارس سلوكيات تدل على وعيهم بالبيئة						
7	تساهم العلاقة بين المدرسة البيت على تنمية الوعي بالبيئة						
8	تساعد اللجان المدرسية على تنمية الوعي بالمشكلات البيئية						
9	طرق التدريس لها دور في تنمية الوعي بالمشكلات البيئية						
10	تنمي الوسائل التعليمية الوعي البيئي لدى الطلبة.						
<b>المجال الثاني: الإدارة المدرسية</b>							
9	تشجع إدارة المدرسة على المحافظة على البيئة						
10	تكرم إدارة المدرسة الطلبة المشاركين في الأنشطة البيئية						
11	تعزز إدارة المدرسة مشاركة المعلمين بالأنشطة التي تخص البيئة						
12	تهتم إدارة المدرسة بيوم البيئة في المدرسة						
13	تهتم إدارة المدرسة بتشجير المدرسة						
14	تدعو إدارة المدرسة ذوي الاختصاص للمشاركة بنشر الوعي البيئي للطلبة						
15	تدعو إدارة المدرسة أولياء الأمور للمشاركة بالأنشطة البيئية						
16	تقدم الإدارة المدرسية ندوات حول القضايا البيئية						
18	تهتم الإدارة المدرسية بنظافة المدرسة						
19	تعقد المدرسة الأنشطة اللامنهجية لنشر الوعي البيئي						
20	تتضمن المشكلات البيئية جزء من خطة المدرسة السنوية						
21	تقرض المدرسة عقوبة للطلبة المخالفين للأنظمة المحافظة على البيئة						
22	تحتوي الخطة الإرشادية للمرشد التربوي على جانب المحافظة على البيئة المدرسية						
23	تقوم الإدارة المدرسية بتوزيع النشرات التي تهتم بالبيئة المدرسية						
<b>المجال الثالث: الهيئة التدريسية</b>							
24	يهتم المعلم نظافة الصف						
25	يشجع المعلم الطلبة على الاقتصاد في استهلاك المياه						

الرقم	الفقرة	انتماء الفقرة للمجال		الصياغة اللغوية		مناسبتها للبيئة	
		منتمية	غير منتمية	واضحة	غير واضحة	مناسبة	غير مناسبة
26	يربط المعلمون القضايا البيئية بالمقررات الدراسية						
27	يبين المعلم للطلبة أهمية النظافة على المستوى الصحي للطلبة						
28	يشجع المعلم الطلبة على نظافة البيئة المدرسية والمجتمعية						
29	يوضح المعلم مخاطر الإسراف في استخدام المواد الضارة ( البلاستيك/ المبيدات)						
30	يستخدم المعلم وسائل تعليمية متنوعة لتعريف الطلبة بمشكلات البيئة						
31	يوضح المعلم واقع المخاطر البيئية على الجانب الصحي للمجتمع						
32	يقوم المعلم بعمل لوحات إرشادية حول مخاطر المشكلات البيئية						
33	يشارك المعلم بالأنشطة اللامنهجية التي تختص بالبيئة						
34	يقوم المعلم بإيضاح أثر المخلفات الصناعية على الجانب الصحي للمجتمع						
35	يلاحظ المعلم أي أمراض منتشرة بين الطلبة						
36	المعلم لا يقوم بالتدخين داخل الإطار المدرسي						
37	يقوم منسق الصحة المدرسي بعمل دراسات حول اهم المشكلات البيئية في المدرسة						
38	يقوم منسق الصحة المدرسي بتفعيل اللجنة الصحية حول موضوع المشكلات البيئية						

انتهت الاستبانة

مع خالص شكري واحترامي،



معارض بشدة	معارض	محايد	موافق	موافق بشدة	الفقرة	الرقم
<b>المجال الأول: البيئة العامة (المباني/ الرفاق/ المقررات/ الأسرة)</b>						
					تتمى المقررات الدراسية الوعي بالمشكلات البيئية	1
					تتمى الأنشطة المدرسة الوعي بالمشكلات البيئية	2
					تتمى المناسبات في المدارس الوعي بالمشكلات البيئية	3
					تشجع تصاميم المباني المدرسية على الوعي بالمشكلات البيئية	4
					تساهم الأسرة في تنمية الوعي بالمشكلات البيئية	5
					يمارس الطلبة في المدارس سلوكيات تدل على وعيهم بالبيئة	6
					تساهم العلاقة بين المدرسة البيت على تنمية الوعي بالبيئة	7
					تساعد اللجان المدرسية على تنمية الوعي بالمشكلات البيئية	8
					طرق التدريس لها دور في تنمية الوعي بالمشكلات البيئية	9
					تتمى الوسائل التعليمية الوعي البيئي لدى الطلبة.	10
<b>المجال الثاني: الإدارة المدرسية</b>						
					تشجع إدارة المدرسة على المحافظة على البيئة	11
					تكرم إدارة المدرسة الطلبة المشاركين في الأنشطة البيئية	12
					تعزز إدارة المدرسة مشاركة المعلمين بالأنشطة التي تخص البيئة	13
					تهتم إدارة المدرسة بيوم البيئة في المدرسة	14
					تهتم إدارة المدرسة بتشجيع المدرسة	15
					تدعوا إدارة المدرسة ذوي الاختصاص للمشاركة بنشر الوعي البيئي للطلبة	16
					تدعوا إدارة المدرسة أولياء الأمور للمشاركة بالأنشطة البيئية	17
					تقدم الإدارة المدرسية ندوات حول القضايا البيئية	18
					تهتم الإدارة المدرسية بنظافة المدرسة	19
					تعقد المدرسة الأنشطة اللامنهجية لنشر الوعي البيئي	20
					تتضمن المشكلات البيئية جزء من خطة المدرسة السنوية	21
					تفرض المدرسة عقوبة للطلبة المخالفين للأنظمة المحافظة على البيئة	22
					تحتوي الخطة الإرشادية للمرشد التربوي على جانب المحافظة على البيئة المدرسية	23
					تقوم الإدارة المدرسية بتوزيع النشرات التي تهتم بالبيئة المدرسية	24
<b>المجال الثالث: الهيئة التدريسية</b>						
					يهتم المعلم نظافة الصف	25
					يشجع المعلم الطلبة على الاقتصاد في استهلاك المياه	26
					يربط المعلمون القضايا البيئية بالمقررات الدراسية	27

معارض بشدة	معارض	محايد	موافق	موافق بشدة	الفقرة	الرقم
					يبين المعلم للطلبة أهمية النظافة على المستوى الصحي للطلبة	28
					يشجع المعلم الطلبة على نظافة البيئة المدرسية والمجتمعية	29
					يوضح المعلم مخاطر الإسراف في استخدام المواد الضارة (البلاستيك/ المبيدات)	30
					يستخدم المعلم وسائل تعليمية متنوعة لتعريف الطلبة بمشكلات البيئة	31
					يوضح المعلم واقع المخاطر البيئية على الجانب الصحي للمجتمع	32
					يقوم المعلم بعمل لوحات إرشادية حول مخاطر المشكلات البيئية	33
					يشارك المعلم بالأنشطة اللامنهجية التي تختص بالبيئة	34
					يقوم المعلم بإيضاح أثر المخلفات الصناعية على الجانب الصحي للمجتمع	35
					يلاحظ المعلم أي أمراض منتشرة بين الطلبة	36
					المعلم لا يقوم بالتدخين داخل الإطار المدرسي	37
					يقوم منسق الصحة المدرسي بعمل دراسات حول اهم المشكلات البيئية في المدرسة	38
					يقوم منسق الصحة المدرسي بتفعيل اللجنة الصحية حول موضوع المشكلات البيئية	39

انتهت الاستبانة... مع خالص شكري واحترامي

ملحق (ج)

تسهيل مهمة

An-Najah  
National University  
Faculty of Graduate Studies



جامعة  
النجـاح الوطنـية  
كلية الدراسات العليا

التاريخ: 20 / 1 / 2024م

حضرة الدكتورة كفاح برهم المحترمة

عميدة كلية الدراسات العليا

السلام عليكم ورحمة الله وبركاته،،

الموضوع: تسهيل مهمة

اسم الطالب/ة : عبيدة خليل عودة عامر رقم التسجيل: 11952859.

التخصص: ماجستير علوم بيئية.

عنوان الأطروحة:	مستوى الوعي بالمشكلات البيئية في مدارس محافظة سلفيت
فصل الاعتماد:	الأول للعام الدراسي 2025 / 2024
اسم المشرف:	عبد الحليم خضر
الجهة المخاطبة	وزارة التربية والتعليم
العينة المستهدفة	<u>معلمي ومدراء مدارس محافظة سلفيت</u>
المعلومات المراد جمعها	<u>معلومات عامة حول المدرسة، و آراء شخصية ومعلومات من المعلم والمدير حول عنوان الأطروحة</u>
أداة البحث	<u>استبانة ومقابلات شخصية</u>

ملحق (د)

المحكمين

المؤسسة	التخصص	المُحكّم
مركز أبحاث النجاح للسرطان والخلايا الجذعية، قسم التشريح والكيمياء الحيوية والوراثة، كلية الطب_ جامعة النجاح	بيوتكنولوجي هندسة الجينات	د. عبد الحلیم خضر
وزارة التربية والتعليم العالي/قسم الإدارة العامة للمشاريع	علوم الصحة والبيئة	د. عدلي یونس
وزارة التربية والتعليم العالي /تربية سلفيت	دكتوراة في التعلم والتعليم	د. مي عبد الله " علي أحمد"

## الملحق (هـ)

### الجدول

#### جدول (2.6)

المُتوسّطات الحسابية للدرجة الكلية ومجالات مقياس الوعي بالمشكلات البيئية في المدارس الحكومية في مديرية التربية والتعليم في سلفيت تبعاً لمتغير المسمى الوظيفي

الانحراف المعياري	المتوسط الحسابي	العدد	المستوى	المجالات
0.33	3.83	71	مدير مدرسة	
0.47	3.70	135	معلم	البيئة العامة (المباني/
0.45	3.82	52	منسق صحة	الرفاق/ المقررات/ الأسرة)
0.52	3.69	44	مرشد تربوي	
0.38	4.16	71	مدير مدرسة	
0.50	3.89	135	معلم	الإدارة المدرسية
0.40	4.16	52	منسق صحة	
0.67	3.89	44	مرشد تربوي	
0.37	4.02	71	مدير مدرسة	
0.47	4.07	135	معلم	الهيئة التدريسية
0.41	4.02	52	منسق صحة	
0.58	4.10	44	مرشد تربوي	
0.30	4.02	71	مدير مدرسة	
0.40	3.91	135	معلم	الدرجة الكلية
0.34	4.02	52	منسق صحة	
0.54	3.92	44	مرشد تربوي	

## جدول (2.7)

نتائج اختبار تحليل التباين الأحادي، لاختبار مستوى دلالة الفروق للدرجة الكلية ومجالات مقياس الوعي بالمشكلات البيئية في المدارس الحكومية في مديرية التربية والتعليم في سلفيت تبعاً لمتغير المسمى الوظيفي

المجال	مصدر التباين	مجموع المربعات	درجات الحرية	متوسط المربعات	ف	مستوى الدلالة *
البيئة العامة (المباني/الرفاق/المقررات/الأسرة)	بين المجموعات	1.21	3	0.40	2.01	0.11
	داخل المجموعات	59.45	298	0.20		
	المجموع	60.66	301			
الإدارة المدرسية	بين المجموعات	5.29	3	1.76	7.28	0.00**
	داخل المجموعات	72.10	298	0.24		
	المجموع	77.39	301			
الهيئة التدريسية	بين المجموعات	0.30	3	0.10	0.47	0.70
	داخل المجموعات	62.40	298	0.21		
	المجموع	62.70	301			
الدرجة الكلية	بين المجموعات	0.82	3	0.27	1.78	0.15
	داخل المجموعات	45.67	298	0.15		
	المجموع	46.49	301			

\*\*دال إحصائياً عند مستوى الدلالة ( $p < .01$ ).

## جدول (2.8)

نتائج اختبار (LSD) للمقارنات البعدية بين المتوسطات الحسابية على مجال الإدارة المدرسية في المدارس الحكومية في مديرية التربية والتعليم في سلفيت تبعاً لمتغير المسمى الوظيفي

المجال	المسمى الوظيفي (I)	المسمى الوظيفي (J)	الفرق في المتوسطات الحسابية
الإدارة المدرسية	مدير مدرسة	معلم	0.26948*
	مرشد تربوي	معلم	0.27197*
منسق صحة	منسق صحة	معلم	0.26749*
	مرشد تربوي	مرشد تربوي	0.26998*

\*دال إحصائياً عند مستوى الدلالة ( $p < .05$ ).

## جدول (2.9)

المتوسطات الحسابية للدرجة الكلية ومجالات مقياس الوعي بالمشكلات البيئية في المدارس الحكومية في مديرية التربية والتعليم في سلفيت تبعاً لمتغير سنوات الخبرة

الانحراف المعياري	المتوسط الحسابي	العدد	المستوى	المجالات
0.51	3.79	61	أقل من 5 سنوات	البيئة العامة (المباني)/ الرفاق/ المقررات/ الأسرة)
0.42	3.80	44	من 5- أقل من 10 سنوات	
0.44	3.76	50	من 10-أقل من 15 سنة	
0.43	3.63	29	من 15-أقل من 20 سنة	
0.44	3.74	118	20 سنة فأكثر	الإدارة المدرسية
0.53	3.96	61	أقل من 5 سنوات	
0.51	3.93	44	من 5- أقل من 10 سنوات	
0.51	3.97	50	من 10-أقل من 15 سنة	
0.45	3.93	29	من 15-أقل من 20 سنة	الهيئة التدريسية
0.50	4.08	118	20 سنة فأكثر	
0.51	4.05	61	أقل من 5 سنوات	
0.49	4.09	44	من 5- أقل من 10 سنوات	
0.36	3.97	50	من 10-أقل من 15 سنة	الدرجة الكلية
0.46	4.14	29	من 15-أقل من 20 سنة	
0.45	4.06	118	20 سنة فأكثر	
0.46	3.95	61	أقل من 5 سنوات	

## جدول (2.10)

نتائج اختبار تحليل التباين الأحادي، لاختبار مستوى دلالة الفروق للدرجة الكلية ومجالات مقياس الوعي بالمشكلات البيئية في المدارس الحكومية في مديرية التربية والتعليم في سلفيت تبعاً لمتغير سنوات الخبرة

المجال	مصدر التباين	مجموع المربعات	درجات الحرية	متوسط المربعات	ف	مستوى الدلالة *
البيئة العامة (المباني/ الرفاق/ المقررات/ الأسرة)	بين المجموعات	0.59	4	0.15	0.73	0.57
	داخل المجموعات	60.06	297	0.20		
	المجموع	60.66	301			
الإدارة المدرسية	بين المجموعات	1.31	4	0.33	1.27	0.28
	داخل المجموعات	76.08	297	0.26		
	المجموع	77.39	301			
الهيئة التدريسية	بين المجموعات	0.65	4	0.16	0.77	0.54
	داخل المجموعات	62.05	297	0.21		
	المجموع	62.70	301			
الدرجة الكلية	بين المجموعات	0.21	4	0.05	0.33	0.86
	داخل المجموعات	46.28	297	0.16		
	المجموع	46.49	301			

## جدول (2.11)

المتوسطات الحسابية للدرجة الكلية ومجالات مقياس الوعي بالمشكلات البيئية في المدارس الحكومية في مديرية التربية والتعليم في سلفيت تبعاً لمتغير مستوى المدرسة

الانحراف المعياري	المتوسط الحسابي	العدد	المستوى	المجالات
0.39	3.82	124	أساسي	البيئة العامة (المباني/
0.37	3.60	46	أساسي عليا	الرفاق/ المقررات/
0.51	3.74	132	ثانوي	(الأسرة)
0.48	3.99	124	أساسي	الإدارة المدرسية
0.47	3.94	46	أساسي عليا	
0.55	4.03	132	ثانوي	
0.44	4.14	124	أساسي	الهيئة التدريسية
0.41	4.02	46	أساسي عليا	
0.48	3.99	132	ثانوي	
0.35	4.00	124	أساسي	الدرجة الكلية
0.35	3.88	46	أساسي عليا	
0.44	3.94	132	ثانوي	

## جدول (2.12)

نتائج اختبار تحليل التباين الأحادي، لاختبار مستوى دلالة الفروق للدرجة الكلية ومجالات مقياس الوعي بالمشكلات البيئية في المدارس الحكومية في مديرية التربية والتعليم في سلفيت تبعاً لمتغير مستوى المدرسة

المجال	مصدر التباين	مجموع المربعات	درجات الحرية	متوسط المربعات	ف	مستوى الدلالة *
البيئة العامة (المباني/الرفاق/المقررات/ الأسرة)	بين المجموعات	1.63	2	0.81	4.12	0.02*
	داخل المجموعات	59.03	299	0.20		
	المجموع	60.66	301			
الإدارة المدرسية	بين المجموعات	0.30	2	0.15	0.59	0.56
	داخل المجموعات	77.08	299	0.26		
	المجموع	77.39	301			
الهيئة التدريسية	بين المجموعات	1.45	2	0.72	3.53	0.03*
	داخل المجموعات	61.25	299	0.21		
	المجموع	62.70	301			
الدرجة الكلية	بين المجموعات	0.53	2	0.27	1.74	0.18
	داخل المجموعات	45.96	299	0.15		
	المجموع	46.49	301			

\*دال إحصائياً عند مستوى الدلالة ( $p < .05$ ).

## جدول (2.13)

نتائج اختبار (LSD) للمقارنات البعدية بين المتوسطات الحسابية على مجال الإدارة المدرسية في المدارس الحكومية في مديرية التربية والتعليم في سلفيت تبعاً لمتغير مستوى المدرسة

المجال	مستوى المدرسة (I)	مستوى المدرسة (J)	الفرق في المتوسطات الحسابية
البيئة العامة (المباني/الرفاق/المقررات/ الأسرة)	أساسي	أساسي عليا	0.21911*
الهيئة التدريسية	أساسي	ثانوي	0.14622*0

\*دال إحصائياً عند مستوى الدلالة ( $p < .05$ ).

## جدول (2.14)

نتائج اختبار (ت) لدلالة الفروق للدرجة الكلية ومجالات مقياس الوعي بالمشكلات البيئية في المدارس الحكومية في مديرية التربية والتعليم في سلفيت تعزى لمتغير المستوى التعليمي

المجالات	المستوى التعليمي	العدد	المتوسط	الانحراف	قيمة (ت)	مستوى الدلالة
البيئة العامة (المباني/ الرفاق/ المقررات/ الأسرة)	بكالوريوس أو أقل	215	3.73	0.46	-1.15	0.25
	دراسات عليا	87	3.80	0.41		
الإدارة المدرسية	بكالوريوس أو أقل	215	3.97	0.53	-1.61	0.11
	دراسات عليا	87	4.07	0.43		
الهيئة التدريسية	بكالوريوس أو أقل	215	4.05	0.48	-0.12	0.90
	دراسات عليا	87	4.06	0.41		
الدرجة الكلية	بكالوريوس أو أقل	215	3.94	0.41	-1.14	0.26
	دراسات عليا	87	4.00	0.34		

## جدول (2.15)

نتائج اختبار (ت) لدلالة الفروق للدرجة الكلية ومجالات مقياس الوعي بالمشكلات البيئية في المدارس الحكومية في مديرية التربية والتعليم في سلفيت تعزى لمتغير التخصص العلمي

المجالات	التخصص العلمي	العدد	المتوسط	الانحراف	قيمة (ت)	مستوى الدلالة
البيئة العامة (المباني/ الرفاق/ المقررات/ الأسرة)	علوم إنسانية	202	3.80	0.47	2.58	0.01**
	علوم علمية	100	3.66	0.40		
الإدارة المدرسية	علوم إنسانية	202	4.04	0.52	1.77	0.08
	علوم علمية	100	3.93	0.47		
الهيئة التدريسية	علوم إنسانية	202	4.07	0.47	0.75	0.45
	علوم علمية	100	4.03	0.42		
الدرجة الكلية	علوم إنسانية	202	3.99	0.41	1.91	0.06
	علوم علمية	100	3.90	0.35		

\*\*دال إحصائياً عند مستوى الدلالة ( $p < 0.01$ ).

## جدول (2.16)

المتوسطات الحسابية للدرجة الكلية ومجالات مقياس الوعي بالمشكلات البيئية في المدارس الحكومية في مديرية التربية والتعليم في سلفيت تبعاً لمتغير موقع المدرسة

الانحراف المعياري	المتوسط الحسابي	العدد	المستوى	المجالات
0.60	3.75	43	قريبة من الخط الرئيس	البيئة العامة (المباني)/ الرفاق/ المقررات/ الأسرة)
0.41	3.77	13	بجانب الجدار	
0.49	3.88	44	قريبة من المستوطنة	
0.19	3.78	22	بعيدة عن الخط الرئيس	
0.43	3.71	166	داخل المدينة/القرية	
0.27	3.76	14	خارج المدينة/القرية	
0.70	4.06	43	قريبة من الخط الرئيس	الإدارة المدرسية
0.54	3.79	13	بجانب الجدار	
0.47	4.10	44	قريبة من المستوطنة	
0.42	4.11	22	بعيدة عن الخط الرئيس	
0.47	3.95	166	داخل المدينة/القرية	
0.27	4.09	14	خارج المدينة/القرية	
0.61	3.97	43	قريبة من الخط الرئيس	الهيئة التدريسية
0.41	3.94	13	بجانب الجدار	
0.48	4.16	44	قريبة من المستوطنة	
0.35	4.04	22	بعيدة عن الخط الرئيس	
0.44	4.07	166	داخل المدينة/القرية	
0.22	3.98	14	خارج المدينة/القرية	
0.57	3.95	43	قريبة من الخط الرئيس	الدرجة الكلية
0.35	3.84	13	بجانب الجدار	
0.40	4.07	44	قريبة من المستوطنة	
0.27	4.00	22	بعيدة عن الخط الرئيس	
0.36	3.93	166	داخل المدينة/القرية	
0.18	3.96	14	خارج المدينة/القرية	

جدول (2.17)

نتائج اختبار تحليل التباين الأحادي، لاختبار مستوى دلالة الفروق للدرجة الكلية ومجالات مقياس الوعي بالمشكلات البيئية في المدارس الحكومية في مديرية التربية والتعليم في سلفيت تبعاً لمتغير موقع المدرسة

المجال	مصدر التباين	مجموع المربعات	درجات الحرية	متوسط المربعات	ف	مستوى الدلالة *
البيئة العامة (المباني/الرفاق/المقررات/الأسرة)	بين المجموعات	1.09	5	0.22	1.09	0.37
	داخل المجموعات	59.56	296	0.20		
	المجموع	60.66	301			
الإدارة المدرسية	بين المجموعات	2.03	5	0.41	1.60	0.16
	داخل المجموعات	75.35	296	0.26		
	المجموع	77.39	301			
الهيئة التدريسية	بين المجموعات	1.10	5	0.22	1.06	0.38
	داخل المجموعات	61.59	296	0.21		
	المجموع	62.70	301			
الدرجة الكلية	بين المجموعات	0.87	5	0.17	1.13	0.35
	داخل المجموعات	45.62	296	0.15		
	المجموع	46.49	301			

جدول (2.18)

المتوسطات الحسابية للدرجة الكلية ومجالات مقياس الوعي بالمشكلات البيئية في المدارس الحكومية في مديرية التربية والتعليم في سلفيت تبعاً لمتغير نوع المدرسة

الانحراف المعياري	المتوسط الحسابي	العدد	المستوى	المجالات
0.51	3.70	126	ذكور	البيئة العامة (المباني/
0.40	3.78	100	إناث	الرفاق/ المقررات/
0.41	3.80	76	مختلطة	(الأسرة)
0.56	3.94	126	ذكور	الإدارة المدرسية
0.50	4.11	100	إناث	
0.39	3.96	76	مختلطة	
0.49	3.99	126	ذكور	الهيئة التدريسية
0.46	4.15	100	إناث	
0.37	4.03	76	مختلطة	
0.45	3.90	126	ذكور	الدرجة الكلية
0.38	4.04	100	إناث	
0.29	3.95	76	مختلطة	

## جدول (2.19)

نتائج اختبار تحليل التباين الأحادي، لاختبار مستوى دلالة الفروق للدرجة الكلية ومجالات مقياس الوعي بالمشكلات البيئية في المدارس الحكومية في مديرية التربية والتعليم في سلفيت تبعاً لمتغير نوع المدرسة

المجال	مصدر التباين	مجموع المربعات	درجات الحرية	متوسط المربعات	ف	مستوى الدلالة *
البيئة العامة (المباني/ الرفاق/ المقررات/ الأسرة)	بين المجموعات	0.64	2	0.32	1.60	0.20
	داخل المجموعات	60.01	299	0.20		
	المجموع	60.66	301			
الإدارة المدرسية	بين المجموعات	1.76	2	0.88	3.47	0.03*
	داخل المجموعات	75.63	299	0.25		
	المجموع	77.39	301			
الهيئة التدريسية	بين المجموعات	1.46	2	0.73	3.55	0.03*
	داخل المجموعات	61.24	299	0.21		
	المجموع	62.70	301			
الدرجة الكلية	بين المجموعات	1.17	2	0.58	3.86	0.02*
	داخل المجموعات	45.32	299	0.15		
	المجموع	46.49	301			

\*دال إحصائياً عند مستوى الدلالة ( $p < .05$ ).

## جدول (2.20)

نتائج اختبار (LSD) للمقارنات البعدية بين المتوسطات الحسابية على الدرجة الكلية ومجالي (الإدارة المدرسية، والهيئة التدريسية)، في المدارس الحكومية في مديرية التربية والتعليم في سلفيت تبعاً لمتغير نوع المدرسة

المجال	نوع المدرسة (I)	نوع المدرسة (J)	الفرق في المتوسطات الحسابية
الإدارة المدرسية	إناث	ذكور	0.16950*
الهيئة التدريسية	إناث	ذكور	0.15782*
الدرجة الكلية	إناث	ذكور	0.14390*

\*دال إحصائياً عند مستوى الدلالة ( $p < .05$ ).

## جدول (2.21)

السمات والتكرار والنسب المئوية للنشاطات التي تقوم بها الإدارة المدرسية في نشر الوعي بالمشكلات البيئية في المدرسة

السمات	الإجابات	التكرار	%
	استغلال مياه (المشارب) لري الأشجار من خلال أنابيب خاصة	10	83%
متابعة الأنشطة البيئية في المدرسة.	الاهتمام العام بنظافة الساحة والصفوف المدرسية والحديقة المدرسية بتخصيص سلات خاصة للنفايات مغلقة. الاهتمام بزراعة الأشجار والأشغال المختلفة المثمرة وغير مثمرة، وعمل (مشتل زراعي) لأنواع الأشجار المختلفة والورود وجعله كمردود مادي للمدرسة من خلال بيعها للمجتمع المحلي إعادة تدوير الورق والكرتون التالف داخل المدرسة.	9	75%
		11	92%
المعدل		10	83%
	العمل مع فريق الصحة المدرسية في مديرية التربية في التوعية المستمرة ودمج المؤسسات المجتمعية التي لها علاقة بالبيئة داخل المدارس.	7	58%
المشاركة في النشاطات البيئية لتوعية الطلبة على مستوى المدرسة والمديرية	عمل مسابقات لتشجيع الطلبة على عملية التدوير من خلال أجمل مجسم من التدوير، وإعادة تدوير إطارات السيارات واستغلالها في مجال الزراعة ومناظر للزينة. عقد لقاءات توعوية للطلبة حول المواضيع الخاصة بالبيئة وكيفية العمل بقدر المستطاع للمحافظة عليها. عمل التوعية بالأنشطة البيئية من خلال الإذاعة المدرسية. عمل مجالات حائط دورية في ممرات المدرسة ورسم جداريات تحث على الوعي البيئي لدى الطلبة استقطاب متخصصين بالأمر البيئية من خلال عمل الندوات والمشاريع البيئية المناسبة بالمدارس. مشاركة الطلبة في الأنشطة التطوعية من خلال اللجان المدرسية للحفاظ على البيئة المدرسية ومرافقها مثل (زراعة الأشجار /إعادة تدوير النفايات الناتجة من المقصف المدرسي).	9	75%
المعدل		9	75%

## جدول (2.22)

السمات والتكرار والنسب المئوية لدور البيئة العامة (المباني/ المرافق/ المقررات / الأسرة) في نشر ثقافة الوعي بالمشكلات البيئية المدرسية

السمات	الإجابات	التكرار	%
	استخدام الممرات كواجهة للإعلانات التي تحت على الأمور البيئية والمحافظة عليها.	10	83%
	عرض المنتجات من عملية التدوير في ركن مخصص في المدرسة.	9	75%
	الاهتمام بالوحدات الصحية والمحافظة على نظافتها من خلال نشر الوعي بين الطلبة بأهمية المحافظة عليها لمحاربة الأمراض وصيانتها باستمرار.	11	92%
المباني والمرافق	استخدام حديقة المدرسة بعد عمل النشاطات البيئية والتي تحافظ على نظافتها للتفرغ النفسي للطلبات من خلال الألعاب المتنوعة والجلسات الخاصة ويُمكن إعطاء حصص صفية خارج نطاق الصف.	10	83%
	عمل وحدات للطاقة الشمسية (الطاقة النظيفة) باستغلال سطح المدرسة لذلك، للعمل على توفير الكهرباء للمدرسة من خلال وسيلة آمنة بيئياً ومتجددة.	9	75%
المعدل		10	83%
	ربط المقررات الدراسية الخاصة بالبيئة مع الأنشطة البيئية في المدرسة والتوعية بأهميتهما بعرض فيديوهات مناسبة حول الموضوع لتنمية إدراك الطالب نحو الموضوع ووضع حلول مقبولة لأي مشكلة بيئية.	10	83%
المقررات الدراسية	دمج أنشطة التربية الوطنية والمقررات الدراسية التي تربط ما بين التلوث البيئي وانتشار الأمراض، من خلال نشاطات بيئية يقوم بها الطلبة داخل المدرسة للمحافظة على نظافة المدرسة خوفاً من التلوث وانتشار الأمراض.	11	92%
المعدل		11	92%
	مشاركة الأسرة من خلال دعوتها لحضور محاضرات بيئية توعوية تعقدتها المدرسة حول البيئة وكيفية العناية والاهتمام والحد من المشكلات البيئية قدر المستطاع.	9	75%
الأسرة	الإشراك الدائم للأهل بمشاريع الطلبة وأنشطتهم البيئية الخاصة داخل المدرسة، من باب زيادة الوعي البيئي عند الأهل باعتبارها الأساس التربوي للطلاب ومن باب آخر تنمية الوعي البيئي لدى الأهل.	10	83%
المعدل		10	83%

## جدول (2.23)

السمات والتكرار والنسب المئوية لمساهمات الهيئة التدريسية في نشر الوعي بالمشكلات البيئية في المدرسة

السمات	الإجابات	التكرار	%
	تحفيز الطلبة على العمل البيئي من أنشطة مناسبة بالتدوير البيئي للتخلص من المخلفات وتحويلها إلى موارد يمكن الاستفادة منها في المدرسة أو بيعها خارج أسوار المدرسة ولصالح المدرسة.	10	83%
ربط المواضيع البيئية بالنظافة المدرسية ومواد يمكن الاستفادة منها	الاهتمام بنظافة المرافق الصحية في المدرسة وعلاقتها بمحاربة الأوبئة والأمراض التي تنقلها في حال أهمل جانب النظافة.	11	92%
	المشاركة الفاعلة بالمعارض المدرسية التي يقيمها المعلمون والطلبة من مخلفات البيئة.	9	75%
	استغلال بقايا المقصف المدرسي من كراتين وعلب بلاستيكية للعمل على إنتاج وسائل تعليمية متعددة.	8	83%
	تجميع الأوراق المتلفة لبيعها لجهة معينة لإعادة تدويرها.	9	75%
المعدل		10	83%

## جدول (2.24)

السمات والتكرار والنسب المئوية لمقترحات عينة الدراسة للحد من المشكلات البيئية في المدارس

السمات	الإجابات	التكرار	%
	وضع قوانين مدرسية للطلبة للحد من المخالفات التي يُمكن أن تضر بالبيئة، كاستهلاك الماء بطريقة زائدة أو عدم الاهتمام بالنظافة وإنتاج كميات كبيرة من النفايات.	11	92%
	عمل لقاءات مع جهات الاختصاص من مؤسسات الاختصاص والجامعات الفلسطينية ووزارة التربية والتعليم	10	83%
الاطلاع الدائم ومواكبة التطورات في تنفيذ الحلول لمعالجة المشكلات البيئية في المدرسة.	وضع مقرر خاص بالبيئة في المنهاج الدراسي ليدرس بشكل نظري ويحول لنشاطات قابلة للتطبيق عملياً. العمل على تنفيذ مشاريع خاصة بجمع النفايات وتصنيفها حسب نوعها، والاستفادة منها في تزيين المدرسة أو بيعها للاستفادة من الموارد المالية التي تعود على المدرسة.	11	92%
	الاستفادة من بقايا الطعام للعمل على إنتاج الأسمدة الطبيعية التي يتم الاستفادة منها كسماد للمزروعات في المدرسة أو خارج المدرسة	10	83%
	عمل مشاريع خاصة بالطاقة النظيفة بالاستفادة من مصادر الطاقة البديلة الملوثة للبيئة مثل الطاقة الشمسية.	11	92%
	المعدل	11	92%

## ملحق (و)

ملحق صور لبعض الأعمال البيئية في مدارس محافظة سلفيت

بعض المشاريع الزراعية للاستفادة

من مياه المشرب، وكداخل مادي للمدرسة.





مشروع مشتل زراعي للأشجار  
والورود في مدرسة بنات بروقين الأساسية



صور للبيئة المدرسية في بعض مدارس محافظة سلفيت



صور لإعادة تنوير المخلفات البيئية للاستفادة منها بالوسائل التعليمية وتربيت البيئة المدرسية



بيت بلاستيكي من مخلفات البيئة  
(العلب البلاستيكية)



معرض للوسائل التعليمية من اعادة  
تدوير مخلفات البيئة



خلايا الطاقة الشمسية في مدرسة كفر  
الديك الثانوية للبنين

الاهتمام بالبيئة  
المدروسة ومرافقها.





**An-Najah National University  
Faculty of Graduate Studies**

**THE AWARENESS OF ENVIRONMENTAL  
ISSUES AMONG SCHOOLS IN THE  
SALFIT GOVERNORATE**

**By  
Obaida Khalil Awda Amer**

**Supervisor  
Dr. Abdul Halim Khader**

**This Thesis was Submitted in Partial Fulfillment of the Requirements for the  
Degree of Master of Environmental Sciences, Faculty of Graduate Studies, An-  
Najah National University, Nablus - Palestine.**

**2025**

# **THE AWARENESS OF ENVIRONMENTAL ISSUES AMONG SCHOOLS IN THE SALFIT GOVERNORATE**

**By**  
**Obaidah Amer**  
**Supervisor**  
**Dr. Abdelhaleem Khader**

## **Abstract**

The objective of the present dissertation was to assess the level of awareness regarding environmental issues within schools located in the Salfit Governorate, as perceived by principals, teaching staff, school health coordinators, and educational counselors. Additionally, the study aimed to examine the influence of various independent variables, which included: gender, job title, years of experience, school level, educational attainment, scientific specialization, school location, and school gender.

A mixed-methods approach, incorporating both quantitative and qualitative techniques, was employed in this study. The sample was selected through a random sampling method, comprising a total of 302 individuals from the target population. The research instrument consisted of 39 items, which were categorized into three domains: general environment, school administration, and teaching staff.

The findings indicated a substantial level of awareness regarding environmental issues, with statistically significant differences observed in the total scores based on the variables of school level and school gender. However, no statistically significant differences were found concerning the variables of gender, job title, years of experience, educational level, scientific specialization, and school location.

The study recommends enhancing the involvement of local communities and partner institutions in raising awareness of environmental issues.

**Keywords:** Environmental awareness; Salfit Governorate; Schools; Independent variables; Mixed-methods approach; Educational staff