



كلية الفنون الجميلة

قسم الفنون التطبيقية



جامعة النجاح الوطنية

## تصميم معرض للازياء الرسمية للرجال

اعداد/ ديانا ناجح قرارية

اشراف/ د. ميرفت عياش

بحث مقدم استكمالاً لمتطلبات بحث مشروع التخرج في تخصص التصميم

الداخلي

1438هـ/2017م

## الشكر والإهداء:

لابد لنا جهود كبيرة في بناء جيل الغد لتبعث الأمة من جديد ... ونحن

نخطو خطواتنا الأخيرة في الحياة الجامعية من وقفة نعود الى أعوام

قضيناها في رحاب الجامعة مع أساتذتنا الكرام الذين قدموا لنا الكثير

بأذنين بذلك

وقبل ان نمضي نقدم اسمى ايات الشكر والامتنان والتقدير والمحبة الى

الذين حملوا أقدس رسالة في الحياة ...

الى الذين مهدوا لنا طريق العلم والمعرفة...

الى جميع أساتذتنا الأفاضل...

"كن عالما ..فإن لم تستطع فكن متعلما..فإن لم تستطع فأحب

العلماء..فإن لم تستطع فلا تبغضهم"

وأخص بالتقدير والشكر:

الدكتورة: ميرفت عياش

## المخلص:

يحتوي البحث على دراسة منهجية وتحليلية لمعارض ألبسة رجالية رسمية وضمن إطار الدراسة المنهجية يحتوي على أهمية الاقتصادية للمشرع المقترح التي تهدف إلى تحديد نقاط الضعف بمعارض الألبسة الرجالية الموجودة في الوقت الحاضر.

وسنتناول أيضا بالبحث لمحة تاريخية من خلال العودة بالماضي من أجل التعرف على أصل الملابس وكيفية تطويره في جميع العالم وتحديد مركز الألبسة بالأخص الألبسة الرجالية و التعرف على أنماط الملابس وكيفية تأثيرها على آلية العرض .

بالإضافة إلى التعرف على كل ما يتعلق بالألبسة ونشأتها وما يتعلق بها، ومن خلال للمحة التاريخية التي سنتناولها بالبحث فيما بعد يمكننا الرجوع للماضي ومعرفة حقائقه وتحديد الحاضر وتحليله من أجل التخطيط للمستقبل والتنبؤ بيه .

ويضم أيضا المشروع المقترح الذي يعنى بتصميم معرض ألبسة رجالية مع مراعاة جميع الدراسات و التي تم تحليلها واستنتاج حسنها وسلبياتها.

## الفهرس

Error! Bookmark not defined.....	الشكر والاهداء
Error! Bookmark not defined.....	الملخص
7 .....	المقدمة
8 .....	أهمية المشروع المقترح
8 .....	مشكلة البحث
9 .....	فروض البحث
9 .....	حدود البحث
Error! Bookmark not defined.....	منهجية البحث
11 .....	خطة البحث
12 .....	الناحية التاريخية:
13 .....	الناحية الاقتصادية
14 .....	الباب الثاني (الحالات الدراسية)
14 .....	الحاله الدراسية الاولى (الحاله عالمية)
14 .....	المقدمة
14 .....	التعريف بالحالة:
15 .....	مخطط للمسقط الأفقي
16 .....	تحليل الواجهة الخارجية
17 .....	العلاقات الوظيفية
18 .....	تحليل المساحات الداخلية
19 .....	دراسة النسب والمساحات
20 .....	تحليل مسارات الحركة
20 .....	التصميم المتبع في المتجر
21 .....	نمط الاثاث المستخدم وتوزيعه
22 .....	الاضائة وتوزيعها
23 .....	الالوان المستخدمة
24 .....	الخامات المستخدمة

27	..... الحالة الدراسية الثانية (الحالة العربية)
27	..... المقدمة
27	..... التعريف بالحالة
28	..... مخطط للمسقط الأفقي
29	..... تحليل الشكل الخارجي (الواجهة الخارجية)
30	..... العلاقة الوظيفية
31	..... تحليل المساحات الداخلية
31	..... تحليل المساحة الداخلية (دراسة النسب والمساحات)
32	..... تحليل مسار الحركة
33	..... التصميم المتبع في المتجر
33	..... نمط الأثاث المستخدم وتوزيعه
34	..... الإضاءة وتوزيعها
35	..... الألوان المستخدمة
36	..... الخامات المستخدمة
38	..... الحالة الدراسية الثالثة (الحالة المحلية)
38	..... المقدمة
38	..... تعريف بالحالة الدراسية
39	..... مخطط للمسقط الأفقي
40	..... الواجهة الخارجية
41	..... العلاقات الوظيفية
41	..... المسقط الأفقي موضح عليه التوزيع الداخلي
42	..... تحليل المساحة الداخلية (دراسة النسب والمساحات)
43	..... تحليل الحركة الداخلية
43	..... الأسلوب المتبع بالتصميم
43	..... نمط الأثاث المستخدم وتوزيعه
45	..... الألوان المستخدمة في التصميم
46	..... الإضاءة وتوزيعها

48	الخامات المستخدمة
49	الباب الثالث
49	المشروع المقترح
49	تعريف بالحالة الدراسية
50	المسقط الافقي
51	الواجهة الخارجية
52	العلاقات الوظيفية
53	تحليل الحركة الداخلية
54	اسلوب التصميم المتبع
54	نمط الأثاث المستخدم وتوزيعه
54	الاضاءة و توزيعها
55	الألوان المستخدمة
55	الخامات المستخدمة
57	النتائج والتوصيات
58	المراجع
60	فهرس الصور

## الباب الاول: دراسة نظرية

### المقدمة :

منذ القدم، شكل الملابس ضرورة للإنسان كغيره من ضروريات الحياة من مأكل وملبس ومسكن وغيرهما، وتطور تاريخ اللباس ليرتبط في العقود الأخيرة بالموضة في عالم تصميم الأزياء. في البدء ارتبطت الحاجة الى الملابس بالحاجة الى الوقاية من الأحوال الجوية كالبرد والحر. فتطور اللباس من مجرد جلود الحيوانات وصوفها وفراءها وريشها الى ملابس يحكيها ويتقنن في خياطتها .

وكان للثورة الصناعية أثر كبير في تطورها وتنوعها.

وفي هذا البحث سوف ننتطرق الى معارض الالبسة الرسمية للرجال وتصميمها الداخلي.

## أهمية المشروع المقترح:

تعتبر الملابس من أهم متطلبات المعيشة منذ ظهورها، نظرا لأحتياج البشر وهي أحد الاساسيات في حياتنا اليومية و ظهور معارض الالبسة أدى الى التنافس الكبير على الالبسة حتى وصلت ذروة التنافس الى التصميم الداخلي للمعارض، فلم يقتصر التنافس على نوعية البضاعة بل على كيفية اظهار جماليتها من خلال التصميم الداخلي، مع تقدم العصور ظهرت الالبسة الرسمية بشكل كبير وأخذت تتوسع بسبب توسع المناسبات والوظائف الرسمية التي تحتاج لمثل هذا النوع من الالبسة، مما أدى الى احتياج الناس الى معرض الالبسة الرسمية ذات الطابع الذي يرمز للفخامة والرقي.

## مشكلة البحث:

تكمن مشكلة البحث في البنود التالية:

1. عدم دراسة اماكن العرض وجمالية المعرض، مما يؤدي الى عدم لفت الانتباه.
2. وجود خلل في انسيابية الحركة.
3. توزيع الاضاءة بشكل خاطئ.
4. عدم توفر عنصر الوحدة،فهذا يؤدي الى عدم التناسق والانسجام في الشكل.
5. عدم تنوع وحدات العرض والفترينات،مما يؤدي الى عدم عرض المنتج بطريقة جميلة.
6. عدم مراعاة الالوان التي تستخدم في الواجهات الداخلية والخارجية للمؤسسة ، وعدم توزيع الالوان بطريقة مناسبة.

## فروض البحث :

يفترض من خلال التصميم الداخلي الاستغلال الامثل للفراغ:

هناك طرق ذكية عديدة في التصميم الداخلي تقدم حلولا مهما كانت المساحات صغيرة وجعلها تبدو اكبر مما كانت عليه ،منها:

1. يفترض دراسة مناطق العرض وأهمية عرض الالبسة بطريقة جمالية ووظيفية.
2. يفترض دراسة ممرات الحركة وعدم وجود مساحات كافية لحركة الزبائن والموظفين.
3. يفترض توزيع الاضاءة بشكل مدروس .
4. طلاء الجدران باللون فاتحة ومضيئة، فالالوان الفاتحة تمنح شعورا بالاتساع والبعد عن الالوان القاتمة التي توحى بضيق المساحة.
5. توسيع النوافذ طولا وعرضا بسعة المكان لربط المكان بالجو الخارجي ليعطي احساس بالاتساع.
6. البعد عن طريقة تعتيق الحوائط والتي غالبا تكون بدرجة لونية اغمق من الدرجة الاساسية ،فكل الاسطح الخشنة تعطي شعورا بضيق المساحة.

## حدود البحث:

يتحدد البحث الحالي بما يأتي:

1. حدود البحث البشرية: تخص الرجال ما بين 18 فما فوق.
2. حدود البحث الزمنية: 2015-2017
3. حدود البحث المكانية: الضفة الغربية/نابلس.

## خطة البحث:



صورة 1: توضيح خطة البحث

## الناحية التاريخية:

لقد كان هناك تنافس كبير للحصول على لقب أول متجر عالمي والذي ينتمي ربما الى مجلة الأزياء هارديغ، حاول وكاوزكاردين التي تقع في 89 باول مول في شارع جيمز في لندن.

لقد افتتح المتجر عام 1796م، حيث ان المتجر الجورجي الرائع قسم الى أربعة اقسام، والتي تقدم الفراء وجوهرات وساعات وقبعات.

حيث شكل هذا المتجر ثورة صناعية عملت على تغيير الحياة في لندن بشكل كامل، لأن هذا المتجر كان مقصد وحديث الطبقة الوسطى في لندن.

عند منتصف القرن 19 قامت المتاجر بإفتتاح معارض كبرى بقرار من الملكة فكتوريا واللامير ألبرت عام 1851م، حيث تعتمد هذه المتاجر على الشكل والمظهر بعيدا عن الاسلوب الناتج من 150 عام، وهذه المتاجر كانت من تصميم جوزيف باكستون وتقع في حديقة هايد بارك، ومنذ عام 1905م أصبحت هذه المتاجر الاكبر في أوروبا.<sup>1</sup>

---

<sup>1</sup> <http://www.archdaily.com/120947/zara-rome-duccio-grassi-architects>

## الناحية الاقتصادية:

Calvin Klein: تعتبر ماركة كالفن كلاين و المعروفة ب CK كواحدة من أفضل الماركات للرجال. واشتهرت هذه الماركة بالملابس الرياضية للرجال والملابس الداخلية أمّا الان فبدأت شهرتها تزداد و تتوسع لتشمل الملابس الكاجوال ايضاً.

Armani: صممت ماركة ارماني لعشاق الأناقة والتميز أحدث التصاميم من الملابس العصرية والجميلة، فاحتلت المرتبة الثانية من حيث أفضل ماركة ملابس رجالية من خلال منتجاتها المميزة والأنيقة.

Burberry: تعتبر ماركة بربري واحدة من أشهر الماركات الرجالية وخصوصاً على صعيد الألبسة لذلك وصلت هذه الماركة الى نسبة بيع عالية هذه السنة و قدرت قيمتها بعشرة بليون دولار.2

---

<https://www.mazyun.com/article/%D8%A7%D9%81%D8%B6%D9%84%D9%85%D8%A7%D8%AA-%D9%85%D9%84%D8%A7%D8%A8%D8%B3%D8%B1%D8%AC%D8%A7%D9%84%D9%8A%D8%A9-%D9%84%D8%B9%D8%A7%D9%85-2015-737684>

## الباب الثاني (الحالات الدراسية)

### الحالة الدراسية الاولى (الحالة عالمية)

#### المقدمة

#### التعريف بالحالة:

متجر لبيع الملابس الرجالية (البدل)

يقع في ستوكهولم، السويد

تأسس سنة 2015

المصمم: Arrhov Frick

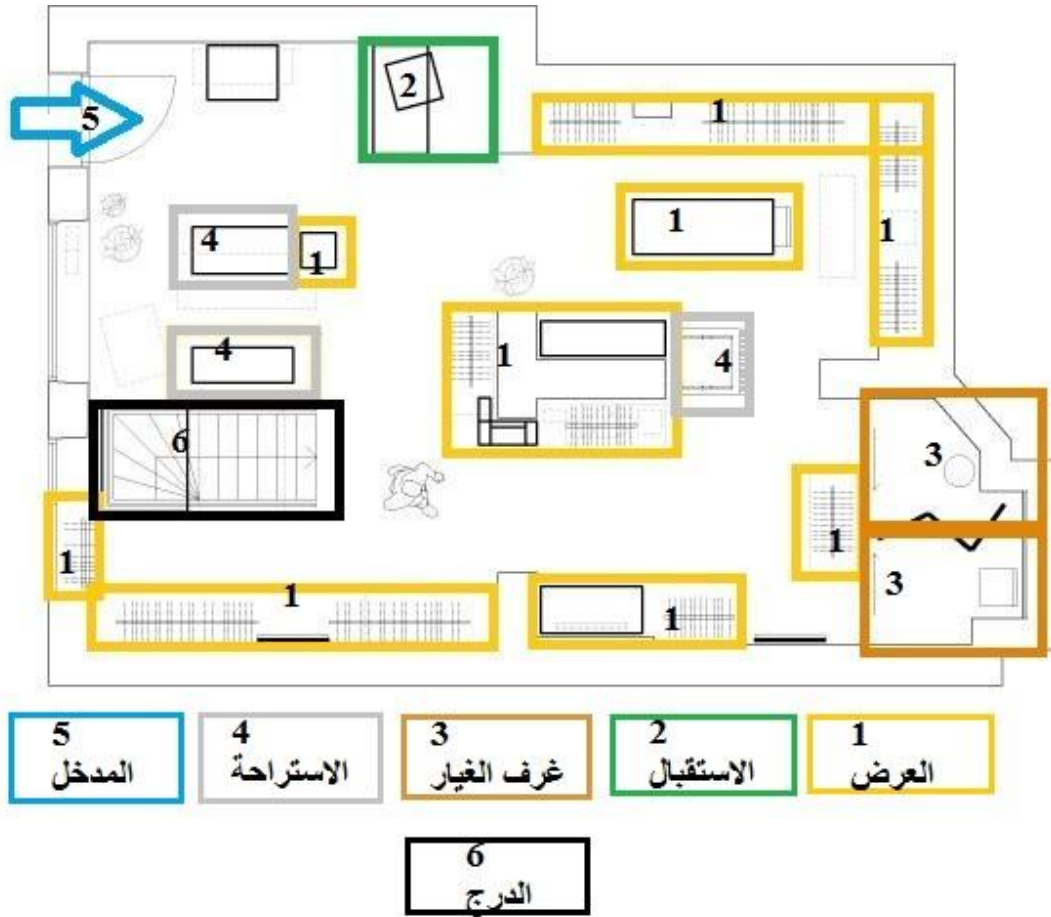


صورة 2: صورة توضيحية للمتجر

عمل المصمم على الدمج بين العلاقة التجارية والأرث لديهم وقد كان هذا نهجه في تطبيقه بالتصميم ويتضح ذلك بالاثاث وأبعاده وطريقة عرض المنتجات عليه، وعلاقتها مع الاثاث نفسه.

وقد عمل المصمم أيضا على إبراز التناقضات بالألوان والخامات فأستخدم الرخام، الخشب، والبلاستيك، ومن الجدير بالذكر وضوح هذا التناقض بأماكن وقلته بأماكن اخرا وتاسق هذه الخامات مع بعضها البعض<sup>3</sup>.

### مخطط للمسقط الأفقي



صورة 3 توضح المسقط الافقي لمتجر ملابس

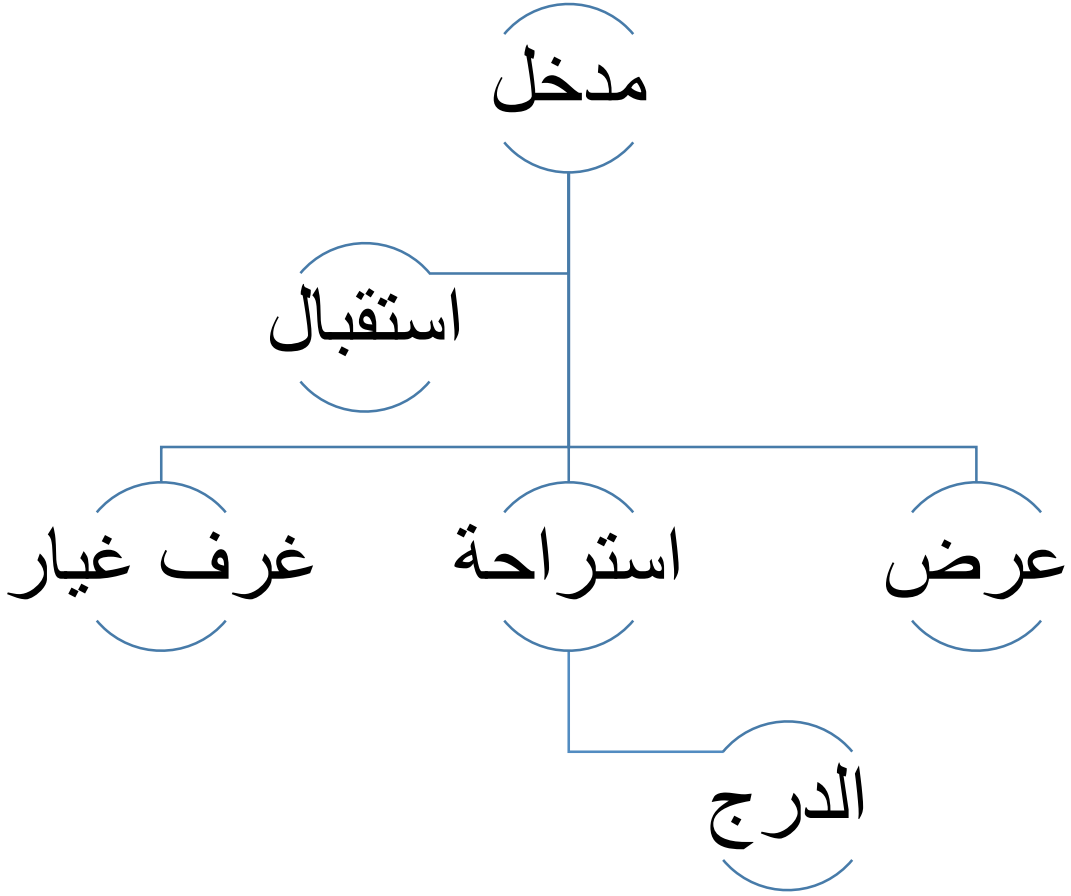
<sup>3</sup> <http://www.archdaily.com/81782/welcome-arrhov-frick>

## تحليل الواجهة الخارجية:

اعتمد المصمم في تصميم الواجهة الخارجية على ضرورة تخليد إرثه في هذه الصناعة، وشدد على أهميتها، فقد جمع بين التصميم الحديث المعاصر والتصميم الكلاسيكي ليربط الماضي بالحاضر للمحافظة على الماضي والشعور، به بما يسمى (Post.Modern) .

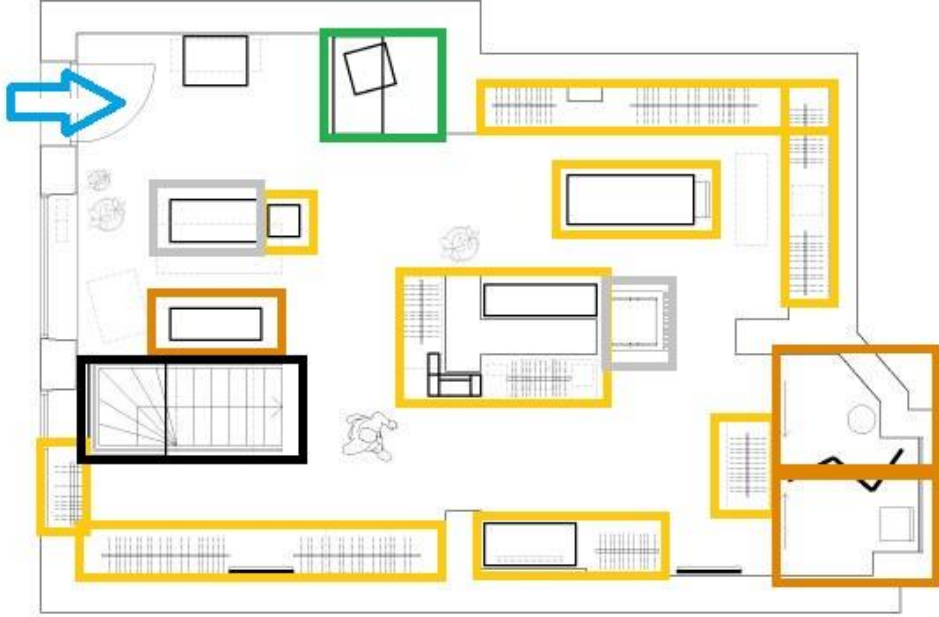


صورة 4: صورة توضح تصميم الواجهة الخارجية.



صورة 5: توضيح للعلاقات الوظيفية

## تحليل المساحات الداخلية:



صورة 6: توضيح التوزيع الوظيفي داخل المتجر

عرض

استقبال

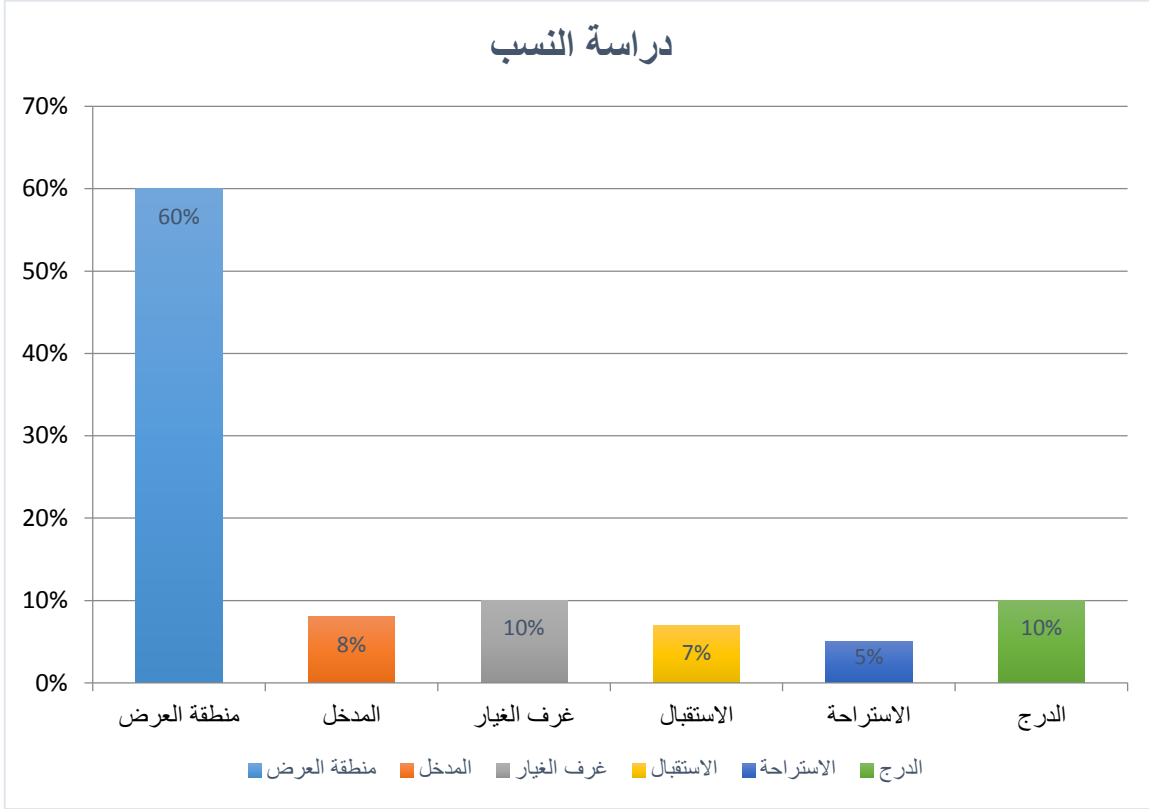
المدخل

درج

الاستراحة

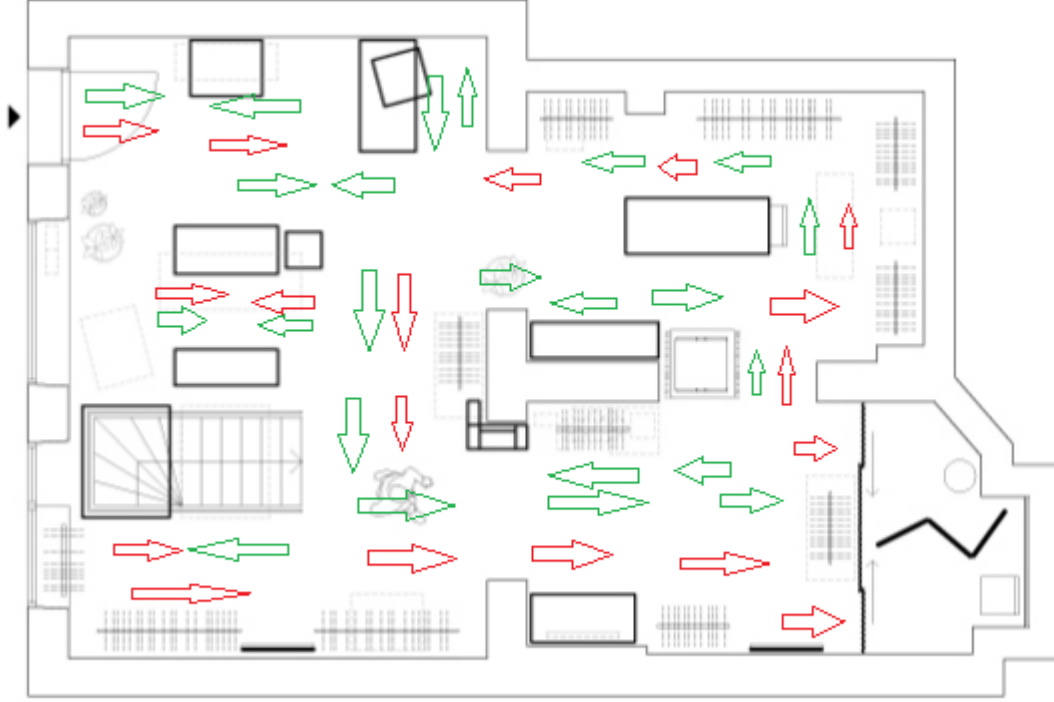
غرف الغيار

## دراسة النسب والمساحات:



صورة 7: دراسة النسب للمساحات الداخلية

## تحليل مسارات الحركة:



صورة 8 : توضح مسار الحركة داخل المعرض للموظفين والزبائن.

## التصميم المتبع في المتجر

اتباع المصمم في التصميم على اسلوب المودرن، ويتضح ذلك في تصميم الاثاث الذي اكد فيه على البساطة في التصميم والوظيفة، دون اهمال الناحية الجمالية، وذلك باضافة الالوان والخامات المختلفة على قطع الاثاث، وقد اعتمد أيضا على فكرة التناقض بالخامات والالوان، فتارة يكون التناقض ظاهرة وواضحة وصريحة وتختفي تارة اخرا، ليظهر تنافس الالوان وتراكمها مع بعضها البعض بشكل يظهر جمال التصميم وفكرته والغاية المطلوبة منه.

## نمط الأثاث المستخدم وتوزيعه

قام المصمم بتصميم الأثاث ليتناسب مع المساحة الداخلية، بحيث يتسع لكمية المعروضات دون التأثير على مسارات الحركة داخل الفراغ، وقد اعتمد على الخزائن ذات الرفوف للعرض، واستخدم أيضا نظام تعليق ينسدل من السقف لتعليق البضائع وعرضها، واستخدم أيضا الطاولات بأشكال مختلفة للعرض، وقد اعتمد على الأثاث بشكل أساسي لإظهار التصميم.



صورة 9: توضح الأثاث المستخدم وطريقة توزيعه.

## الإضاءة وتوزيعها:

قام المصمم بالاعتماد على نوعين من الإضاءة لأنارة المتجر نذكر منها، الإضاءة الطبيعية، والإضاءة الصناعية:

الإضاءة الطبيعية: اعتمد المصمم بشكل اساسي على الإضاءة الطبيعية لإنارة الفراغ الداخلي، وذلك عن طريق الواجهة الخارجية التي تحتوي على نوافذ زجاجية تسمح بمرور الإضاءة الطبيعية، ولم يعمل على إضافة الستائر لمحاولة الاعتماد على الإضاءة الطبيعية في إنارة المكان.

الإضاءة الصناعية: إستخدم المصمم الإضاءة الصناعية للتركيز على المعروضات، و لإضاءة المكان ليلا، وقد إعتمد في ذلك على المصابيح الانزلاقية (LED) لإعطاء الالوان في المتجر قيمتها الحقيقية.



صورة 10: توضح انواع الإضاءة المستخدمة

## الالوان المستخدمة:

استخدم المصمم عدة الوان في التصميم، وكانت الفكرة من ذلك العمل على إبراز التناقض فيما

بينها وبين تناسقا الخامات الاخرى الاكثر وذلك لإثارة الناظر إلى التصميم نذكر منها:

1. اللون الابيض: يتضح ظهور اللون الابيض في دهان الواجهات والسقف وبعض قطع

الاثاث.

2. اللون البني الفاتح: يتمثل في بعض قطع الاثاث (لون الخشب).

3. اللون الرمادي الغامق: المتمثل في بعض قطع الاثاث.



صورة 11: توضيح الالوان المستخدمة في المشروع

## الخامات المستخدمة

استخدم المصمم انواع عديدة من الخامات ومن هذه الخامات:

فقد استخدم المصمم خامة خشب البتولا، خشب MDF، خشب الصنوبر، الرخام، والزجاج .

**خشب البتولا:** يتراوح لونه بين الأصفر الفاتح والاحمر الذي يميل إلى البني الداكن، وهو اقل صلابة من خشب البلوط ورغم أنه صلب وعبارة عن ألواح متينة للغاية يمكن أن تنتشر وتسمر وتلتصق، ثم يرسم عليها لتحقيق أي أثر. (استخدم خشب البتولا في مناطق التخزين)

**خشب MDF:** هو عبارة عن نشارة الخشب الطبيعي الممزوجة مع مواد كيميائية كُبست بمكابس حارية. إذا ما تمت معالجته بشكل جيد وبطريقة صحيحة ضد الرطوبة والحرارة، فإن سعره قد يتجاوز أحيانا سعر الخشب الطبيعي، ولكن ثمة أنواع تجارية وسيئة منه. (استخدم خشب MDF في مناطق التخزين)

**خشب الصنوبر:** رغم خفة وزنه، هو صلب للغاية، تتدرج ألوانه بين الوردى والأحمر الداكن، ويمتاز نسيجه بأنه قليل الصمغ وله مقاومة ميكانيكية، ويعد من أهم أنواع الأخشاب المستخدمة في الأثاث والمطابخ وصناعة الآلات الموسيقية وأدوات الطبخ والأبواب والتوافذ، نظرا إلى مقاومته الشديدة للجراثيم. (استخدم خشب الصنوبر في الابواب والنوافذ)

**الزجاج:** يمتاز الزجاج بشفافية صافية متجانسة، تمر من خلاله جميع الأشعة الضوئية من فوق البنفسجية إلى تحت الحمراء، كما أن للزجاج القدرة على عكس وكسر الضوء ويتراوح معامل انكسار الزجاج بين (1.467-2.179) ويكون معامل الانكسار في زجاج الرصاص أكبر ما يمكن.

**الرخام (الطبيعي):** هو صخر كلسي متحول، يتكون من الكالسيت النقي جداً (شكل بلوري لكريونات الكالسيوم  $CaCO_3$ ). يستعمل في النحت، وكذلك يستعمل كمادة بناءية، وأيضاً في العديد من الأغراض الأخرى مثل إكساء الأرضيات والجدران وجدران الحمامات. وقد تكون تحت ظروف نادرة من الضغط والحرارة الهائلتين في جوف الأرض. تشتهر عدة دول في إنتاجه منها، فلسطين، تركيا، إسبانيا، البرازيل وإيطاليا التي تعد في المرتبة الأولى. ومما يميزه أيضاً تفاعله مع الأحماض وهو ينشأ في البيئات البحرية. (استخدم المصمم الرخام في الارضيات)



صورة 12: للخامات المستخدمة في تصميم المتجر



صورة 13: توزيع الخامات المستخدمة داخل المتجر

# الحالة الدراسية الثانية (الحالة العربية)

## المقدمة

### التعريف بالحالة

متجر لبيع الملابس الرجالية (Dior)

يقع في الطابق الثالث في مول الامارات، دبي، الامارات

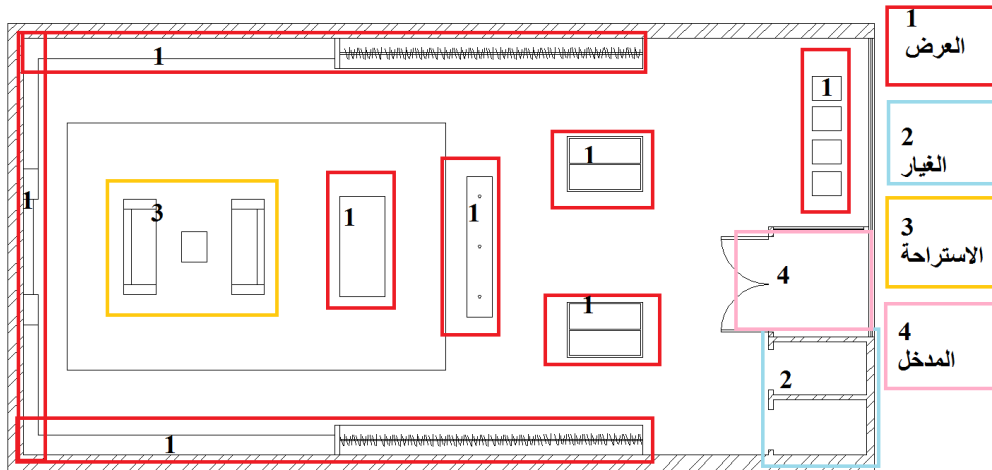
اعيد افتتاحه في 2015



صورة 14: صورة توضيحية للمتجر

يُقدّم المتجر الذي أعيد افتتاحه حديثاً بيئة تسوّق راقية تعكس إرث "ديور" Dior المتميّز بالأناقة الأزلية والفخامة والإبداع الذي لا ينضب، من خلال التناسق الهندسي والمواد المترفة واللمسات الغنية الراقية، على غرار الأرضيّة الخشبيّة، والمنسوجات الجداريّة، والتصاميم الهندسية من الأكريليك على الواجهة، وجمع بوتيك "ديور أوم" Dior Homme بين الهندسة المعمارية العصرية المتميّزة والعناصر الخاصة بالبيع بالتجزئة التي تسلّط الضوء على سمعة هذه الماركة الرائدة في مجال السلع الفاخرة الخاصة بالرجال.

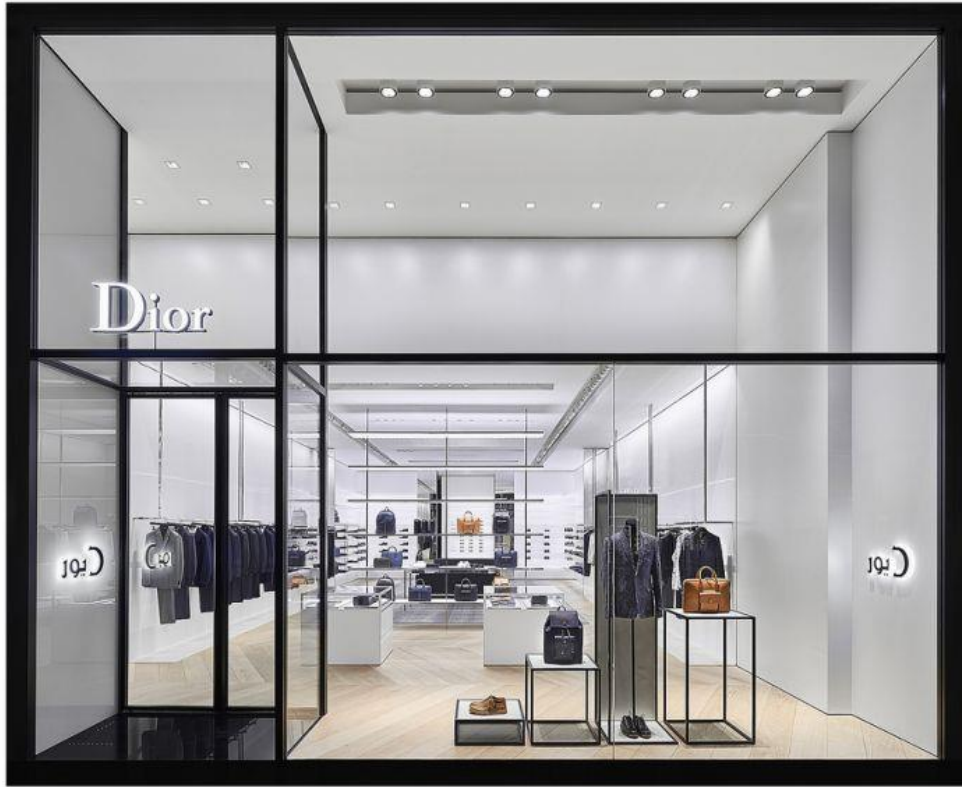
### مخطط للمسقط الأفقي:



صورة 15 : توضح المسقط الأفقي للمتجر .

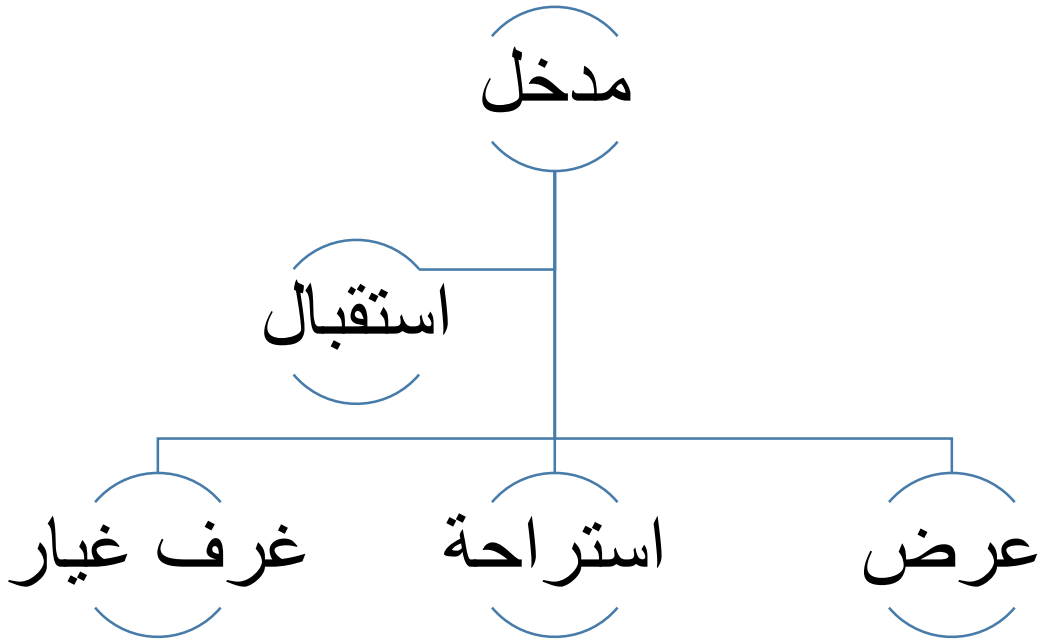
## تحليل الشكل الخارجي (الواجهة الخارجية):

اعتمد المصمم على البساطة في تصميم الواجهة الخارجية، فقد استخدم الزجاج والالمنيوم في تصميم الواجهة الخارجية، بالاعتماد على نظرية النسبة الذهبية، وذلك يظهر في الفواصل المصنوعة من الالمنيوم تخدم الناحية الوظيفية والجمالية في ذات الوقت، ويظهر اسلوب تصميم المودرن في البساطة الواضحة في التصميم، والملفت في تصميمها كون المصمم لم يعتمد عليها في العرض فقط بل اعتمد أيضا على ربط الفراغ الداخلي بالفراغ الخارجي.



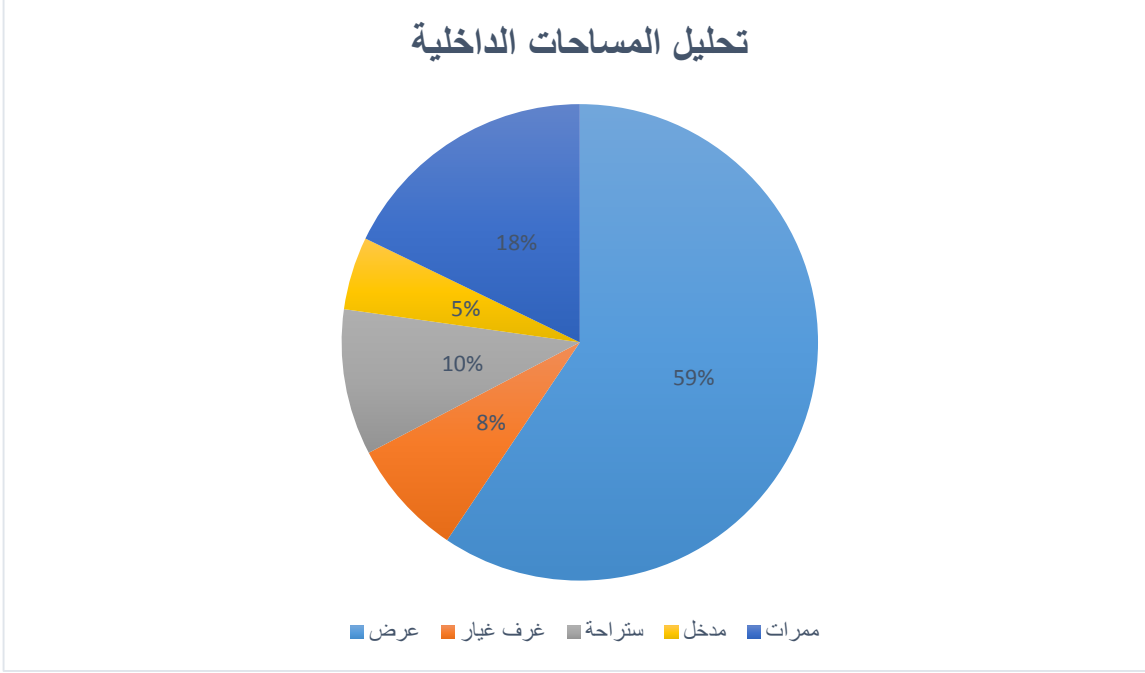
صورة 16: توضح الواجهة الخارجية للمتجر

## العلاقة الوظيفية:

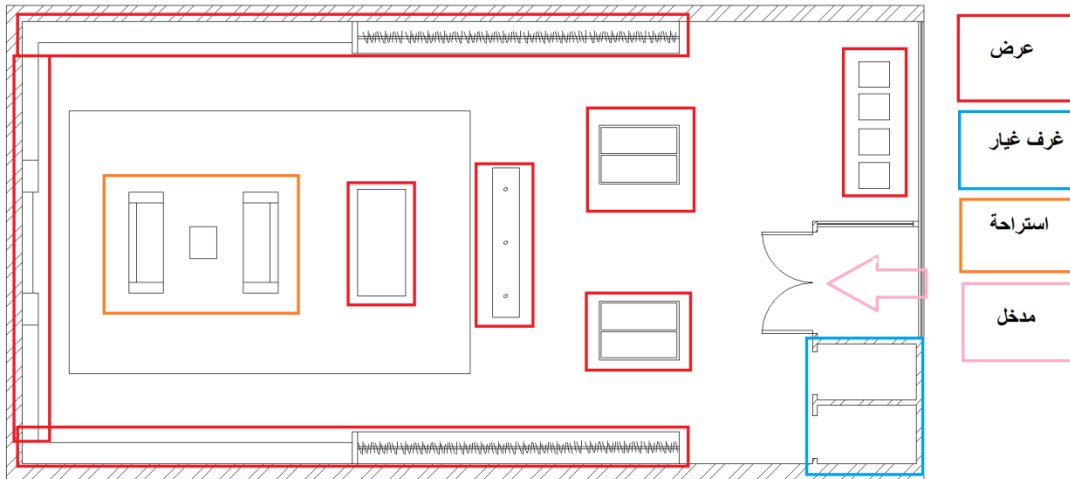


صورة 17: العلاقة الوظيفية داخل المتجر.

## تحليل المساحات الداخلية:

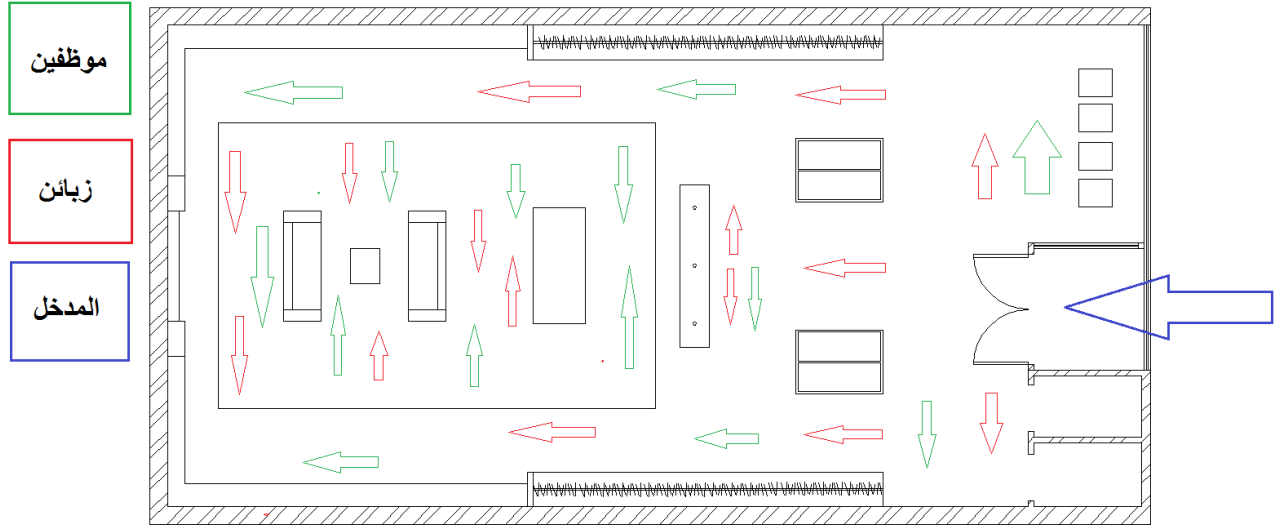


## تحليل المساحة الداخلية (دراسة النسب والمساحات):



صورة 18: توضح التوزيع الوظيفي داخل المتجر.

## تحليل مسار الحركة:



صورة 19: توضح مسار الحركة داخل المتجر.

## التصميم المتبع في المتجر:

اتباع المصمم اسلوب "MODERN" لما هو سائد بالوسط المحلي، بحيث اعتمد اسلوب الحدائة فاستخدم خطوط مستقيمة واستخدم الإضاءة على شكل خطوط مضيئة ليؤكد على الاشكال ويعطيها جمالية .

## نمط الاثاث المستخدم وتوزيعه:

اعتمد المصمم في تصميم الاثاث بشكل اساسي على تصميم المعرض ككل، فقد اتبع اسلوب الحدائة (MODERN) ، وقد اعتمد على التصميم البسيط الخالي من التعقيدات، ويتضح ذلك في أسلوب عرض البضائع سواء على الواجهات او على فترينات الوسط، وقد اعتمد ايضا على الاضاءة لإظهار البضائع والتركيز عليها.

## الإضاءة وتوزيعها:

قام المصمم بالاعتماد على مصدر واحد للأضاءة، وهي الأضاءة الصناعية بسبب وجود المتجر داخل مبنى وبعيدا عن الأضاءة الطبيعية.

الإضاءة الصناعية: استخدم المصمم الإضاءة الصناعية للتركيز على المعروضات، وقد إعتد في ذلك على المصابيح الانزلاقية (LED) ومصابيح سبوت لايت، التي تعطي الضوء الابيض لإعطاء الالوان في المتجر قيمتها الحقيقية<sup>4</sup>.



صورة 20: توضح أنواع الإضاءة المستخدمة.

<sup>4</sup> لمعرفة المزيد عن انواع الإضاءة وخصائصها التوجه الى باب الملاحق صفحة ( )

## الالوان المستخدمة:

استخدم المصمم عدة الوان في تصميمه، ومن الالوان المستخدمة في التصميم:

الون الابيض: استخدم الون الابيض في مناطق العرض، حيث يساعد الون الابيض في ابراز الالون الحقيقي للبضاعة.

الون الرمادي: استخدم الون الرمادي في الواجهات والسقف والارضية.

الون الاسود: استخدم الون الاسود في بعض قطع الاثاث واستخدم ايضا في الواجهة الخارجية.

الون البني: استخدم الون البني في ارضية المتجر.



صورة 21: توضح الالوان المستخدمة في المتجر.

## الخامات المستخدمة:

من ناحية المواد الخام فقد تنوعت وتعددت بين المواد التقليدية مثل الخشب، الجبس، الألمنيوم، والجلد، والمواد الجديدة مثل الاكريليك و ستانلس ستيل.

### الخشب:

استخدم الخشب في مناطق العرض، لسهولة تشكيله وامكانية طلائه واطهاره باكثر من طريقة وهنا تم طلائه بلون الابيض واعطائه لمعة خفيفة.

### خشب الباركيه:

الباركيه عبارة عن شرائح خشبية سماكتها قوية، تستخدم لفرش الأرضيات بواسطة مادة لاصقة.

### الجبس:

استخدمت في حركات السقف والجدران وقد استخدمت خامة الجبس لاماكنية تشكيلها وملائمتها مع اي من الخامات الاخرى .

### الجلد:

استخدمت خامة الجلد في قطع الاثاث في منطقة الاستراحة.

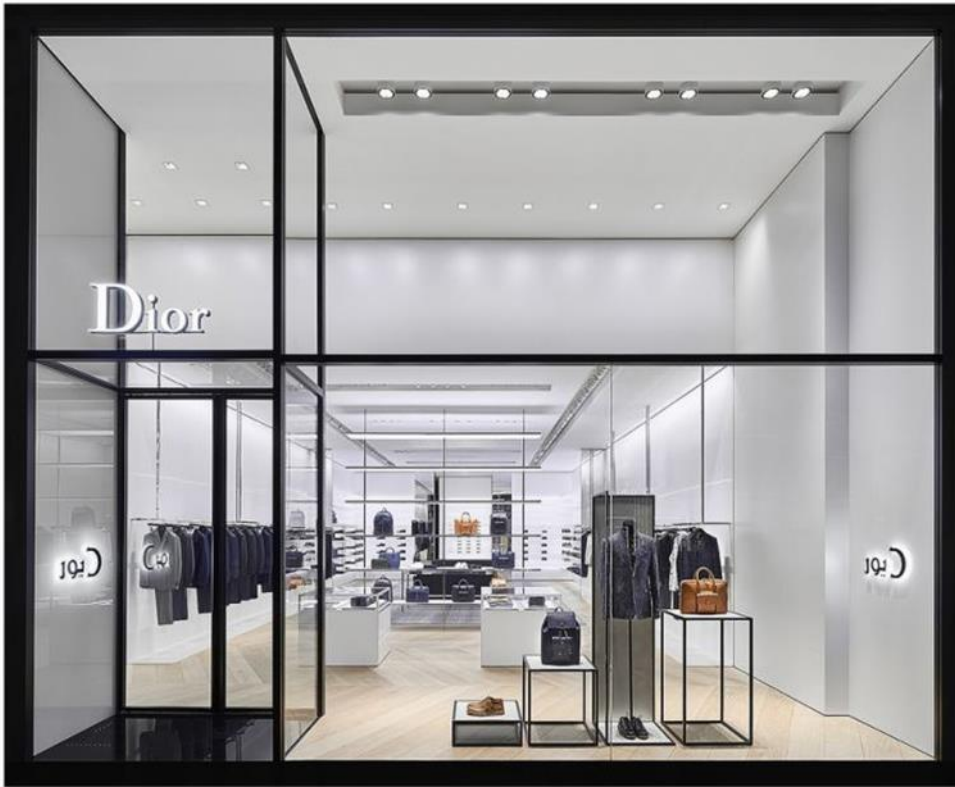
### الألمنيوم:

استخدم الألمنيوم المطلي بالون الاسود في الواجهة الخارجية واستخدم في منطقة الاستراحة.

## الزجاج:

الزجاج جسم هش سريع التحطم لا يتغير شكله عند الضغط أو الصدمة وتعرّف قساوة الزجاج بأنها قدرته على مقاومة الخدش أو الاحتكاك، وتختلف قساوة الزجاج باختلاف تركيبه حيث تعمل زيادة نسبة الجير والسيليكا على زيادة قساوته.

(استخدم الزجاج في الواجهة الخارجية وبعض مناطق العرض).



صورة 22: توضيح للخامات المستخدمة في المتجر.

## الحاله الدراسية الثالثة (الحاله المحلية)

### المقدمة

### تعريف بالحالة الدراسية

معرض EMPORIUM للملابس الرجالية مكون من طابق واحد يحمل طابع الاناقة والرقي في

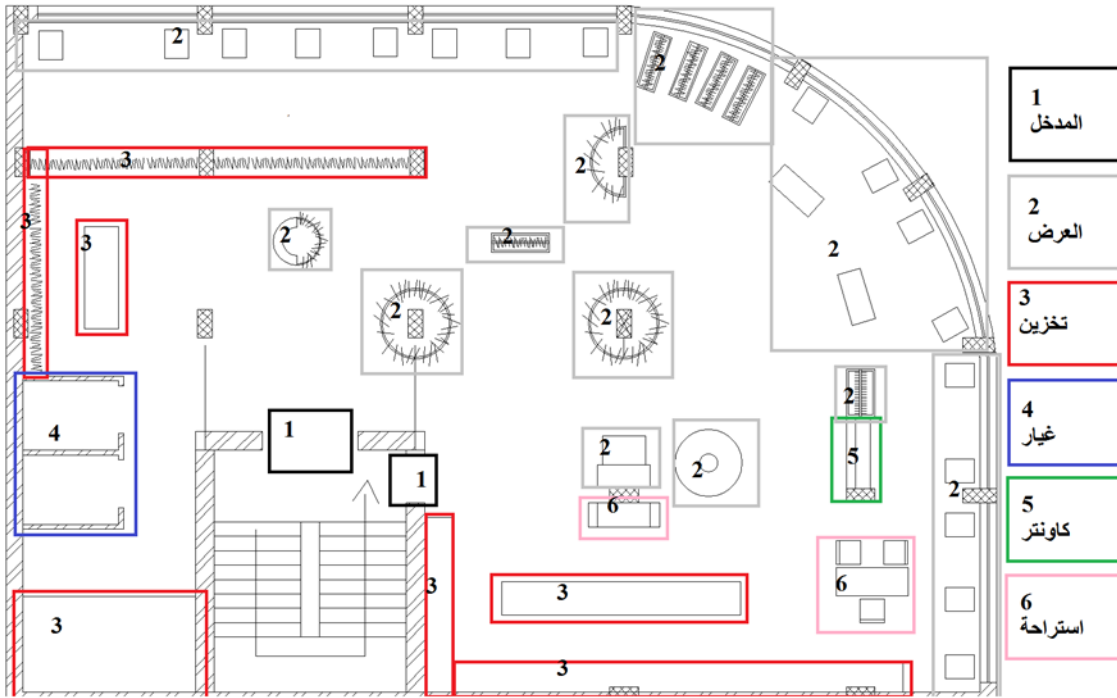
تصميمه ، فلسطين نابلس شارع سفيان مجمع ابو طيون التجاري.

سنة التأسيس: 2015



صورة 23: صورة توضيحية للمتجر.

## مخطط للمسقط الأفقي



صورة 24: المسقط الافقي للمتجر.

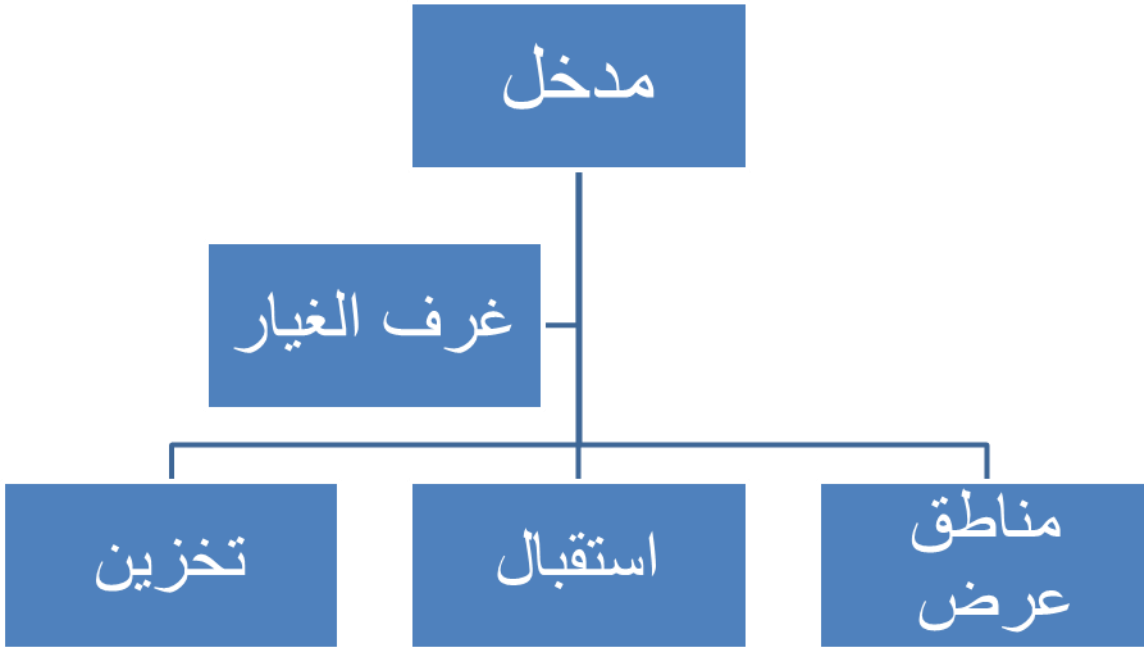
## الواجهة الخارجية:

نلاحظ ان الشكل الخارجي عبارة عن واجهات من الزجاج النقي لإعطاء الشفافية والاستغلال الاضاءة الطبيعية في فترات النهار، وقد استغل هذه الواجهة في العرض، ووضع اسم المعرض باللون الأبيض على خلفية سوداء لإعطاء التباين لاسم المحل ليفت الانتباه، ولم يتبع المصمم اسلوب التصميم الداخلي في تصميم الواجهة الخارجية كونه ضمن تصميم مجمع تجاري.



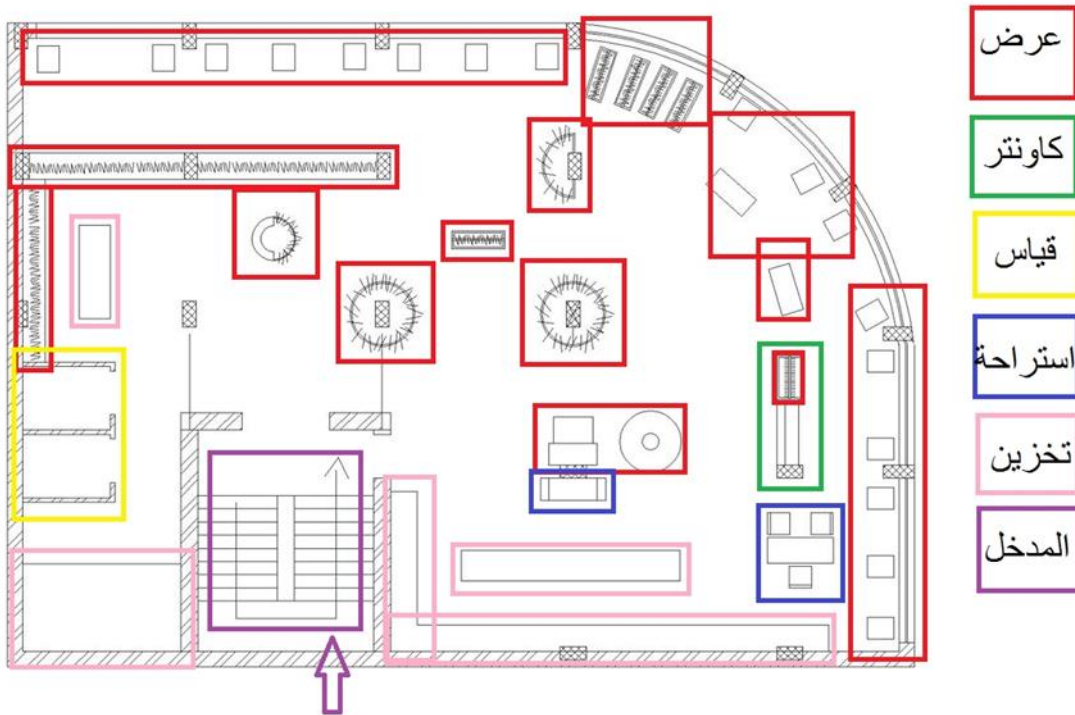
صورة 25: توضح الواجهة الخارجية للمتجر.

## العلاقات الوظيفية:



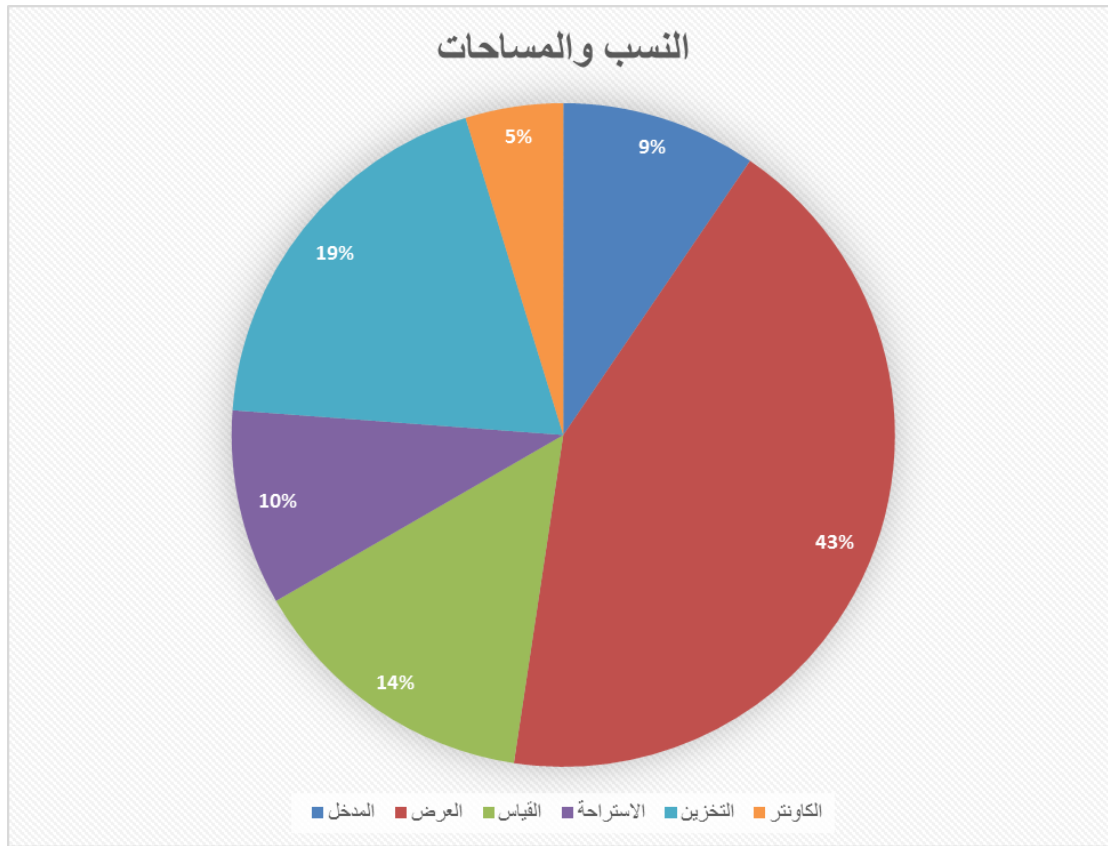
صورة 26: يوضح العلاقات الوظيفية داخل المتجر.

## المسقط الافقي موضح عليه التوزيع الداخلي:



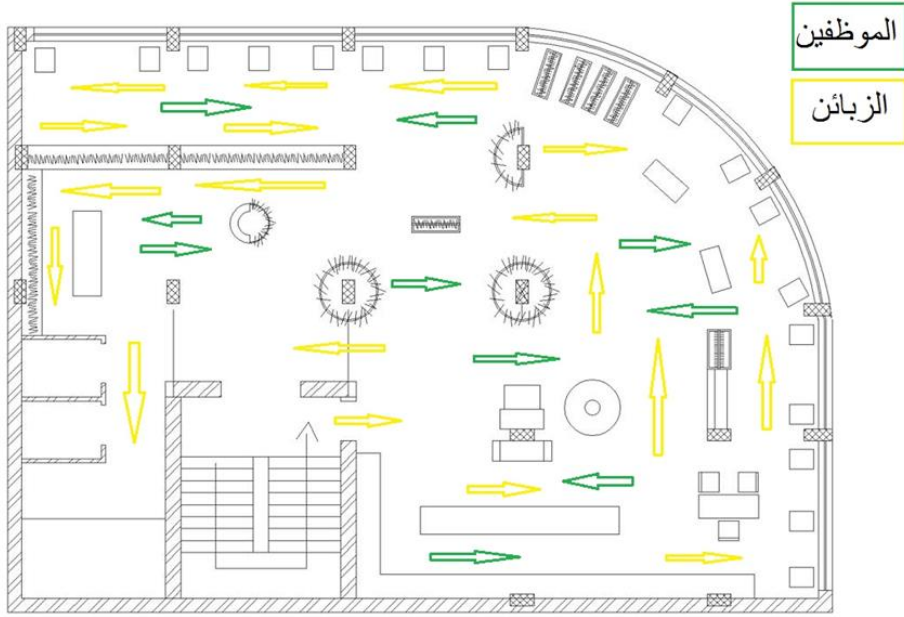
صورة 27: يوضح توزيع الاقسام الداخلية والمساحات للمتجر.

## تحليل المساحة الداخلية (دراسة النسب والمساحات):



صورة 28 : نسب المساحات الداخلية للمتجر.

## تحليل الحركة الداخلية:



صورة 29: توضح مسار الحركة الداخلية للزبائن والموظفين.

## الاسلوب المتبع بالتصميم:

لم يعتمد المصمم على اسلوب موحد في التصميم، بل اعتمد على اسلوبين مختلفين وقد تباين التوزيع بينهما في التصميم فاعتمد على اسلوب المودرن في بعض قطع الاثاث، وعلى اسلوب توزيع الاضاءة وديكور السقف، واعتمد على الاسلوب الكلاسيكي في بعض قطع الاثاث الاخرى، مثل كاونتر الاستقبال والكرنيش المستخدم على زوايا الجدران.

## نمط الاثاث المستخدم وتوزيعه:

اعتمد المصمم على الاسلوب الكلاسيكي (Classic) واسلوب المودرن (Modern) في تصميم قطع الاثاث تبعاً لتصميم المعرض الذي يعتمد بشكل اساسي على تصميم قطع الاثاث.

## الاسلوب الكلاسيكي (Classic):

الاسلوب الكلاسيكي ما زال الاختيار الأول لدى الكثيرين نظرا لروح الفخامة وعنوان القوة والامتانة ودفء تفاصيله الذي ينبض بأسرار القديم وسحره، فان الكثيرين مولعون بهذا النمط من الديكور الذي لا يكتمل أناقته ووجوده إلا إذا تألفت جميع أجزائه بدأ بالأثاث ووصولاً إلى اكسسواراته. ويضيف "النقش والحفر على الأثاث يدويا هو أبرز ما يميز هذا النمط من الديكور المصنوع من خشب الزان والبلوط والماهوجني كما تلبس النقوش برقاقات الذهب الفرنسي ويمكن أن يعتق أو يدهن بالفضي". ويميز هذا النمط من الديكور، وفقه، بألوانه الدافئة كالأحمر الخمرى الماروني ويمكن اختيار الكنب بألوان متعددة كالذهبي المعتق وبقيمة الكنب باللون الزيتي أو الماروني أو دمجها مع بعضهما أو يمكن اختيار اللون الأزرق الفاتح مع اللون الذهبي، أو اللون الباذنجاني مع اللون الأصفر ويفضل الأقمشة المتينة لتوحي بالفخامة، ويمكن أن تدهن الجدران بأصباغ معتقة طريقة مناسبة ومنسجمة مع لون الأثاث.<sup>5</sup>

## اسلوب المودرن (Modern):

يمكن أن نلقبه بديكور البساطة والإختزال , فلا يوجد نقوش مكررة تزعج العين أو بروز ونحت في الخشب ( الأويمة ) ولا أي نوع من الخراط، وتستخدم أقمشة ذات ألوان زاهية بحرية، وغالبا تكون مكونة من لون واحد، بدون تداخل مع ألوان أخرى، وإذا استخدمت نقوش أو زخارف تكون بأحجام كبيرة وغير مكررة إلى حد ما، و ألوان دهانات الحوائط لا يقيدتها شيء، فأى لون يمكن استخدامه.<sup>6</sup>

<sup>5</sup> <http://www.alittihad.ae/details.php?id=47670&y=2010&article=full>

<sup>6</sup> <http://forum.te3p.com/643834.html>

## الألوان المستخدمة في التصميم:

استخدم اللون البني الفاتح في قطع الاثاث المصنوعة من الخشب، كما هو معروف فإن خامه الخشب تدل على الفخامة واعطاء منظر جمالي.

الذهبي: استخدم اللون الذهبي في طلاء قضبان الالمنيوم المستخدمة في تعليق الملابس.

اللون الأبيض : و هو اللون التقليدي للبراءة و النقاء ، ويعطي اللون الأبيض شعور بالراحة ويعطي للفضاء الداخلي مساحة واسعة و اللون الأبيض لون محايد يتناسب مع كل الألوان تقريباً في مجال الأزياء، استخدم هذا اللون في الارضية والسقف والجدران وفي بعض قطع الاثاث في جلد الكنب وخشب الكاونتر.



صورة 30: توضح الالوان المستخدمة في المتجر.

## الإضاءة وتوزيعها:

اعتمد المصمم على مصدرين من الإضاءة:

## الإضاءة الطبيعية :

من ميزات المعرض بأنه يتمتع بواجهة زجاجية كبيرة تسمح بدخول الإضاءة النهارية الى المعرض يتم الاعتماد عليها بشكل كبير في اضاءة المعرض في النهار.



صورة 31: توضح الواجهة الخارجية للمتجر المصدر الرئيسي للإضاءة النهارية.

## الإضاءة الصناعية :

اعتمد المصمم في الإضاءة الصناعية على السبوت لايت تم توزيعها في السقف بشكل منتظم تتمتع باللون الأبيض لإظهار ألوان الملابس بلونها الطبيعي وعدم استخدام درجات أخرى من الألوان.

يصلح للتشغيل المستمر 24 ساعة لا يسخن المكان و لا يبهت مع مرور الوقت يعمل بكفاءة عالية لغاية 8000 ساعة وهو موفر للطاقة بنسبة 80% يتوفر باللونين الأبيض الناصع و الأصفر 13 واط.



صورة 32: توضح نوعية الإضاءة المستخدمة وطريقة توزيعها.

## الخامات المستخدمة :

الجبس: استخدم في السقف والاعمدة وقد استخدمت خامة الجبس نظرا لميزاتها الكثيرة وملائمتها مع اي من الخامات.

## الخشب:

استخدمت خامة الخشب البلوط في كاو نتر الاستقبال ورفوف العرض ومناطق العرض الموجودة في المنتصف لجمال اليافه وامكانية طلائه والظهارة بأكثر من طريقة وهنا كسائه بمادة.

## قضبان الالمنيوم:

تم استعمال الالمنيوم في قضبان التعليق وتشكيل بعض من فترينات العرض لتعليق الملابس عليها، تستخدم هذه الخامة بكثرة في معارض الملابس لأن من اهم ميزاتها لا تصدأ وسهلة التنضيف.

## الجلد:

يضيفي لمسةً من الفخامة والأناقة على مساحتك، ويمنحك شعوراً بالدفء والراحة.وتتماشى هذه الخامة وأنماط الديكور المختلفة، كالكلاسيكية و"المودرن".

## الزجاج :

يقاوم الزجاج بشكل عام المحاليل الكيميائية عدا حمض الفلورديريك والمصهرات القلوية التي تحل الزجاج بسهولة . ويؤثر الماء على الزجاج بعد تماسه لفترة طويلة جدا .

## الباب الثالث

### المشروع المقترح

#### مخازن في عمارة تجارية

الموقع : طولكرم \_ الأشقر مول/ مركز المدينة

#### المقدمة

#### تعريف بالحالة الدراسية:

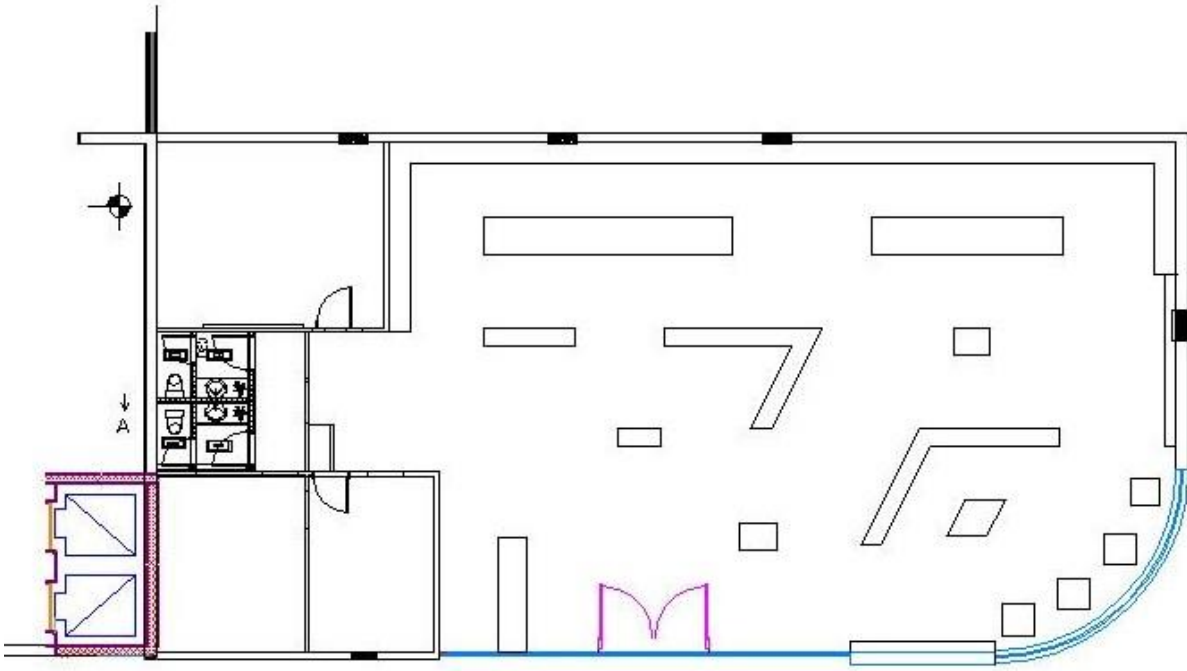
معرض ملابس رسمية للرجال

الموقع: دوار الشهيد ثابت ثابت طولكرم/ فلسطين

المساحة: 344 متر مربع

يقع المكان المراد تصميمه في مجمع وسط مدينة طولكرم المسمى ب(الأشقر مول) في الطابق الأرضي، ويهدف المشروع المقترح الى تصميم معرض ملابس رسمية للرجال تناسب الذوق الرفيع والعصر الحالي وتحقق النسب الجمالية والنواحي الوظيفية في ذات الوقت.

## المسقط الافقي:



صورة 33: يوضح المسقط الافقي للمول.

## الواجهة الخارجية:

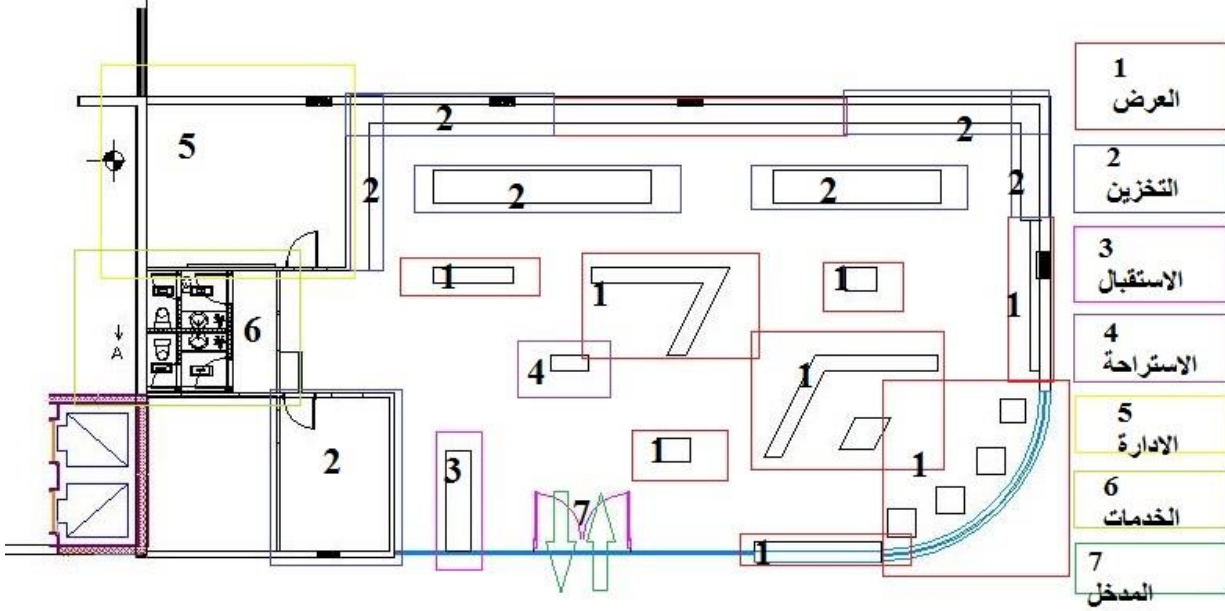
تتكون الواجهة الخارجية من عدة فتحات معمارية محاطة بالزجاج الازرق لكي يعطي منظر جمالي، تشكل الواجهة المصدر الرئيسي للضوء النهاري وسيتم استغلال الواجهة الخارجية في العرض.



صورة 34: توضح الشكل الخارجي للمول.

## العلاقات الوظيفية:

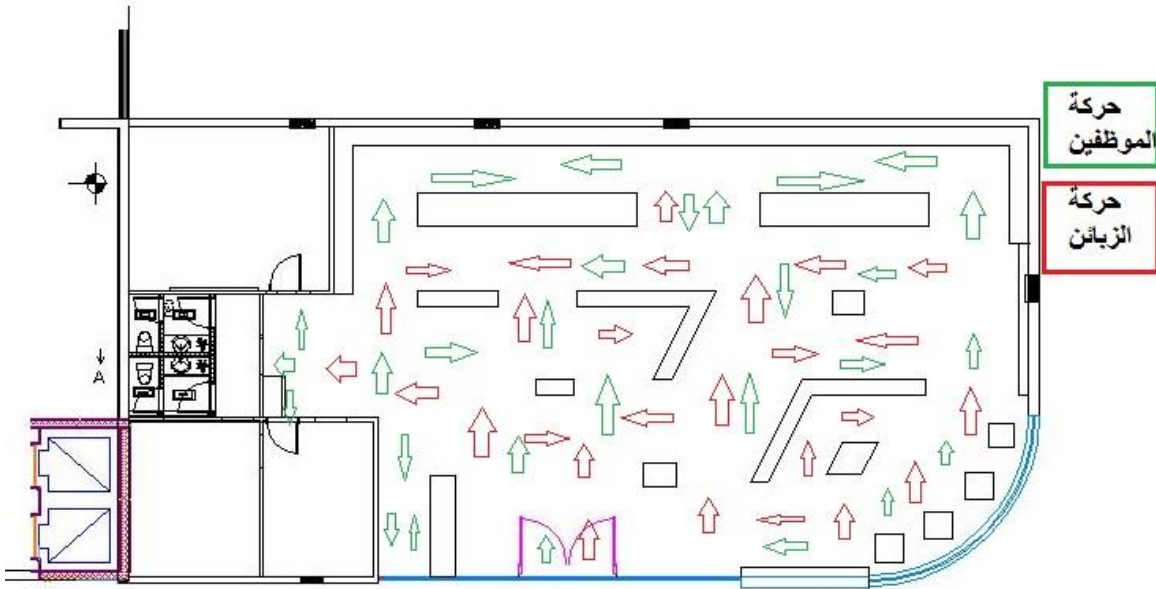
يقترح تقسيم المشروع الى قسمين غير متساويين القسم الأكبر يحتوي على مناطق العرض والمختلفة من بدل وأحذية واكسسوارتها ،والقسم الثاني للموظفين والادارة فقط .



صورة 35: يوضح التقسيم الوظيفي للمبنى.

## تحليل الحركة الداخلية:

يكون في البداية عند المدخل كاونتر الاستقبال والمحاسبة بالإضافة الى جلسة صغيرة في منتصف المعرض تشكل منطقة جمالية ومركز سيادة ثم مناطق عرض موزعه بطريقة مدروسة في المنتصف والجدران والواجهة الخارجية لتوفر حركة مريحة دون وجود عوائق ويوجد في نهاية المشروع مخزن لتخزين البضائع ومكتب المدير.



صورة 36: توضح حركة الزبائن والموظفين داخل المعرض.

## اسلوب التصميم المتبع:

سيكون التصميم الداخلي المقترح للمشروع على المدرسة الحديثة (modern) حيث ان الفكرة

الرئيسية للتصميم الداخلي مستمدة من الخطوط المستقيمة الحديثة لتعبر عن الفخامة والرفي مع

دمج الخطوط المنحنية واستخدام الالوان الرسمية الحيادية.

## نمط الأثاث المستخدم وتوزيعه:

سيكون في الغالب عبارة عن فترينات عرض تصميمها تابع لتصميم المعرض ليحقق التناسق

والتناغم في التصميم ، ومناطق تعليق على الواجهات لعرض البديل الرسمية واكسسواراتها.

## الاضاءة و توزيعها:

تقسم الاضاءة الى نوعين:

الاضاءة الطبيعية: تعتبر الاضاءة الطبيعية من أهم مصادر الاضاءة في النهار كونها تعطي

الالوان قيمتها الحقيقية.

الاضاءة الصناعية: يقسم هذا النوع من الاضاءة الى ثلاثة انواع وهي الاضاءة المنتشرة

والاضاءة الموجهة والاضاءة التجميلية

استخدام الاضاءة في المشروع

الاضاءة الطبيعية: من المقترح الاعتماد على الاضاءة الطبيعية في فترة النهار كونها تعطي

الالوان قيمتها الحقيقية من خلال الواجهات الزجاجية

الاضاءة الصناعية :يفترض استخدام الاضاءة الصناعية بمختلف انواعها لمساعدة الاضاءة الطبيعية في اناة الفراغ الداخلى اناة كافية واطاءته بالليل بالاعتماد عليها.

انواع الاضاءة الصناعية

### الألوان المستخدمة:

يقترح استخدام الالوان المحايدة في التصميم لما لها من رونق جمالي ولما تعطيه من طابع الاناقة والفخامة والراقي مثل اللون الأبيض والأسود ويقترح ايضا الاعتماد على ألوان الخامات كونها تعطي نواحي جمالية خاصة بها، فلكل خامة شكل ولون مختلف عن الأخرى.

### الخامات المستخدمة:

من المقترح التنوع في الخامات المستخدمة لاثراء التصميم من الناحية الجمالية والوظيفية نذكر منها:

### الزجاج :

الشفافية: يمتاز الزجاج بشفافية صافية متجانسة، تمر من خلاله جميع الأشعة الضوئية من فوق البنفسجية إلى تحت الحمراء، كما أن للزجاج القدرة على عكس وكسر الضوء ويتراوح معامل انكسار الزجاج بين (1.467-2.179) ويكون معامل الانكسار في زجاج الرصاص أكبر ما يمكن .

القساوه: الزجاج جسم هش سريع التحطم لا يتغير شكله عند الضغط أو الصدمة وتعرّف قساوه الزجاج بأنها قدرته على مقاومة الخدش أو الاحتكاك . وتختلف قساوه الزجاج باختلاف تركيبه حيث تعمل زيادة نسبة الجير والسيليكات على زيادة قساوته

مقاومته للمواد الكيميائية: يقاوم الزجاج بشكل عام المحاليل الكيميائية عدا حمض الفلوريدريك والمصهرات القلوية التي تحل الزجاج بسهولة . ويؤثر الماء على الزجاج بعد تماسه لفترة طويلة جدا .

### خشب السنديان:

يعتبر من أشهر أنواعه هو السنديان الأمريكي الذي يستخرج منه خشب البلوط أو خشب القرو الصلد الذي يدخل في صناعة الأثاث الفاخر والأدوات المكتبية والمكاتب، ويتميز خشب السنديان أو البلوط بصلابته ومقاومته لعوامل الزمن لكن تلك الصلابة تجعل تصنيعه مهمة صعبة مما جعل الطلب عليه قليل نسبياً، عموماً شجرة السنديان من الأشجار الضخمة والمعمرة وقد يبلغ عمرها 500 سنة، وأحياناً 2000 سنة ، وهناك أنواع مختلفة من السنديان.

### الكوبوند :

هو عبارة عن قطع ألمنيوم سميكة تحتوي بداخلها على مادة فلينية تكون عازلة للحرارة والبرودة، كما ان الطبقة الخارجية لا تصدأ او تنكسر وتحتاج عملية التغليف الى دقة عالية وكذلك الى ذوق فني في اختيار الالوان والديكورات المناسبة لكل بناية ووفقاً لما يطلبه العميل.

### الرخام:

صخر كلسي متحول، يتكون من الكالسيت النقي جداً (شكل بلوري لكريونات الكالسيوم  $CaCO_3$ ). يستعمل في النحت، وكذلك يستعمل كمادة بنائية، وأيضاً في العديد من الأغراض الأخرى مثل إكساء الأرضيات والجدران وجدران الحمامات. وقد تكون تحت ظروف نادرة من الضغط والحرارة الهائلتين في جوف الأرض.

## النتائج والتوصيات:

### النتائج:

من أهم النقاط التي تم ملاحظتها من خلال البحث والدراسة:

- (1) اهتمام محلي متزايد على تصميم معارض الالبسة.
- (2) عدم استعانة صاحب المعرض بمصمم داخلي ولكن قراره الاكتفاء بالمهني ليخرج له تصميم تخيلي.
- (3) عدم تناسق الالوان والاشكال بسبب عدم الاستعانة بالمصمم .
- (4) قلة الاهتمام بالالوان والاضاءات وقيمها الحقيقية .

### التوصيات:

- (1) ضرورة الاعتناء والتدقيق على أهمية موضوع الالوان وتناسقها مع بعضها البعض ومحاولة الاستخدام الالوان الحيادية لاطهار المعروضات .
- (2) استخدام قطع أثاث تتناسب وأسلوب التصميم لكي يتكامل التصميم .
- (3) دراسة مناطق العرض والتركيز عليها لكونها المحور الاساسي في عارض الالبسة
- (4) الاهتمام بموضوع الاضاءة لاعطاء الالوان قيمتها الحقيقية .
- (5) دراسة مسارات الحركة الخاصة والعامة لتسهيل الحركة واستغلال أكبر قدر ممكن من المساحة.

## المراجع :

### 1. الكتب:

أ) اسم الكتاب:التصميم الداخلي

اسم الكاتب:مصطفى أحمد

اسم دار النشر:دار الفكر العربي

ب) اسم الكتاب:التصميم الكلاسيكي الحديث

اسم الكاتب:marc appleton

اسم دار النشر:الدار العربي للعلوم ناشرون

ت) اسم الكتاب:ألف باء التصميم الداخلي

اسم الكاتب:نمر قاسم خلف

اسم دار النشر:دار الفكر العربي

ث) اسم الكتاب:خامات الديكور

اسم الكاتب:مصطفى أحمد

اسم دار النشر:دار الفكر العربي

## 2. المراجع الالكترونية:

- (أ) <https://www.ejaaba.com/60646/%D9%85%D8%A7-%D9%87%D9%88-%D8%A3%D9%81%D8%B6%D9%84-%D8%A3%D9%86%D9%88%D8%A7%D8%B9-%D8%A7%D9%84%D8%AE%D8%B4%D8%A8>
- (ب) <http://forum.te3p.com/643834.html>
- (ت) <http://www.alsharq.net.sa/2011/12/09/37209>
- (ث) [http://www.w-dd.net/design\\_ask/archives/399](http://www.w-dd.net/design_ask/archives/399)
- (ج) <http://yomgedid.kenanaonline.com/posts/5972>
- (ح) <http://www.startimes.com/?t=12125198>

## فهرس الصور:

- 11 ..... صورة 1:توضح خطة البحث
- 14 ..... صورة 2: صورة توضيحية للمتجر
- 15 ..... صورة 3 توضح المسقط الافقي لمتجر ملابس
- 16 ..... صورة 4: صورة توضح تصميم الواجهة الخارجية.
- 17 ..... صورة 5: توضيح للعلاقات الوظيفية.....
- 18 ..... صورة 6: توضح التوزيع الوظيفي داخل المتجر
- 19 ..... صورة 7:دراسة النسب للمساحات الداخلية.....
- 20 ..... صورة 8 : توضح مسار الحركة داخل المعرض للموظفين والزبائن.
- 21 ..... صورة 9:توضح الاثاث المستخدم وطريقة توزيعه.
- 22 ..... صورة 10:توضح انواع الاضاءة المستخدمة
- 23 ..... صورة 11: توضح الالوان المستخدمة في المشروع
- 25 ..... صورة 12: للخامات المستخدمة في تصميم المتجر
- 26 ..... صورة 13: توزيع الخامات المستخدمة داخل المتجر
- 27 ..... صورة 14:صورة توضيحية للمتجر
- 28 ..... صورة 15: توضح المسقط الافقي للمتجر .
- 29 ..... صورة 16: توضح الواجهة الخارجية للمتجر
- 30 ..... صورة 17: العلاقة الوظيفية داخل المتجر.
- 31 ..... صورة 18:توضح التوزيع الوظيفي داخل المتجر.
- 32 ..... صورة 19: توضح مسار الحركة داخل المتجر.
- 34 ..... صورة 20:توضح أنواع الاضاءة المستخدمة.
- 35 ..... صورة 21: توضح الالوان المستخدمة في المتجر.
- 37 ..... صورة 22:توضيح للخامات المستخدمة في المتجر.
- 38 ..... صورة 23: صورة توضيحية للمتجر.
- 39 ..... صورة 24: المسقط الافقي للمتجر.
- 40 ..... صورة 25: توضح الواجهة الخارجية للمتجر.
- 41 ..... صورة 26: يوضح العلاقات الوظيفية داخل المتجر.
- 41 ..... صورة 27: يوضح توزيع الاقسام الداخلية والمساحات للمتجر.
- 42 ..... صورة 28: نسب المساحات الداخلية للمتجر.
- 43 ..... صورة 29: توضح مسار الحركة الداخلية للزبائن والموظفين.
- 45 ..... صورة 30: توضح الالوان المستخدمة في المتجر.
- 46 ..... صورة 31: توضح الواجهة الخارجية للمتجر المصدر الرئيسي للاضاءة النهارية.
- 47 ..... صورة 32: توضح نوعية الاضاءة المستخدمة وطريقة توزيعها.

- صورة 33: يوضح المسقط الأفقي للمول..... 50
- صورة 34: توضح الشكل الخارجي للمول..... 51
- صورة 35: يوضح التقسيم الوظيفي للمبنى..... 52
- صورة 36: توضح حركة الزبائن والموظفين داخل المعرض..... 53

الملاحق:

