



كلية الفنون الجميلة
تخصص التصميم الداخلي



جامعة النجاح الوطنية

التصميم الداخلي لمعرض كماليات سيارات مرسيدس

Interior design for “Mercedes” Car Accessories

إعداد الطالب/ بلال حبايبة

إشراف الدكتور/ هاني الفران

بحث مقدم استكمالاً لمتطلبات مساق بحث مشروع التخرج في تخصص التصميم الداخلي

مايو ٢٠١٧

الإهداء

إلى شجرة أثمرت حباً لتطعمنا العنان

إلى بلسم الشفا من صوتك قد ذهبته كل الآلام

إلى نور حياتي إليك يا "أمي"

إلى من افتخر الفخر به

إلى قدوتي ومعنى الصبر والكفاح إليك يا "أبي"

إلى أطهر القلوب وأنقى النفوس

إلى أوردتي وعمروقي إليكم يا "إخوتي"

الطالب: بلال حبايبة

الشكر والتقدير

مهما كثر الكلام ومهما تعمقت الكلمات لا تكفي لشكر من ضحوا وكسوا جهودهم من أجلنا.. وكما علمنا نبينا

وقدوتنا عليه - أفضل الصلاة واتم التسليم - " من لا يشكر الناس لا يشكر الله " .. وبالعودة إلى كل الأعوام التي

مضت وجناية كل علم منها.. بجهود أناس قد شقوا لنا طرق العلم والنجاح.. وحرصوا على تقديم كل علمهم وطاقاتهم

وخبرتهم.. لبناء جيل فعال ومتعلم.. واجب علينا قبل ان نمضي ان نقدم لهم

أسمى آيات الشكر والامتنان والتقدير لكل من علمنا حرفاً وكل من وقف بجانبنا ولو بكلمة.. ونقول لهم دمتم

قدوتنا لنا يا خلفاء الرسل.

الطالب: بلال حيايية

فهرس الموضوعات

الموضوع	الصفحة
الإهداء	١
الشكر و التقدير	٢
فهرس الموضوعات	٣
الملخص	٩
الفصل الأول	١٠
منهجية البحث	١٠
1. المقدمة	١٠
٢. أهمية المشروع المقترح	١٠
3. أهداف البحث	١٠
4. مشكلة البحث	١٠
5. فرضيات البحث	١٠
6. منهجية البحث	١٠
7. حدود البحث	١٠
٨. خطة البحث	١٠
٩. تحليل الحالات الدراسية	١٠
الفصل الأول	١١
منهجية البحث	١١

١١	المقدمة	١
١٢	أهمية المشروع المقترح	2
١٢	أهداف البحث	٣
١٣	مشكلة البحث	4
١٣	فرضيات البحث	٥
١٤	منهجية البحث	٦
١٤	حدود البحث	٧
١٥	خطة البحث	٨
١٦	تحليل الحالات الدراسية	٩
١٧	١. أسلوب التصميم المتبع	١
١٨	2. المخطط	2
١٩	٢. تحليل الواجهة الخارجية للمتجر	٢
٢٠	أ. العلاقات الوظيفية و الحركة الداخلية	
٢٢	ب. نمط الأثاث المستخدم وتوزيعه:	
٢٣	ت. الاضاءة وتوزيعها	
٢٤	ث. الألوان المستخدمة	
٢٥	ج. الخامات المستخدمة (بالأكساء الداخلي)	
٢٦	ثانيا: دراسة تحليلية عربية لمعرض (البطحاء)	
٢٦	أ. مقدمة	
٢٧	ب. تعريف بالحالة الدراسية	

- أ. مخطط المسقط الأفقي..... ٢٧
- ت. تحليل الواجهة الخارجية ٢٧
- ث. العلاقات الوظيفية ٢٨
- ج. تحليل الحركة الداخلية ٢٩
- ح. أسلوب التصميم المتبع..... ٣٠
- خ. نمط الأثاث المستخدم وتوزيعه ٣١
- د. الإضاءة وتوزيعها ٣١
- ذ. الألوان المستخدمة..... ٣٢
- ١ - اللون الأحمر وهو مستخدم في جزء من الجدران حيث كثر استخدامه في التصميم وأيضا في الأثاث المستخدم للعرض..... ٣٢
- ٢ - ألون الأبيض المستخدم في الواجهات والسقف بنسبة قليلة..... ٣٣
- ٣ - ألون البيج المستخدم في الأرضية..... ٣٣
- ر. الخامات المستخدمة..... ٣٣
- ثالثا: دراسة تحليلية عالمية لمعرض (Mini Cooper) ٣٥
- أ. تعريف بالحالة الدراسية ٣٦
1. اسلوب التصميم المتبع ٣٦
2. مخطط المسقط الأفقي ٣٧
٣. الواجهة الخارجية للمشروع ٣٧
- ب. العلاقات الوظيفية و الحركة الداخلية..... ٣٨
- ت. الاضاءة وتوزيعها ٣٩

٤٠ نمط الأثاث المستخدم وتوزيعه	ث.
٤١ الألوان المستخدمة	ج.
٤٢ الخامات المستخدمة	ح.
٤٤ الفصل الثاني	
Error! Bookmark not defined..... الإطار النظري		
Error! Bookmark not defined..... المقدمه		
٤٤ الناحية التاريخية لصناعة السيارات	ب-
	الاشتراطات الفنية	ت-
٤٤ والمقاييس العالمية المستخدمه للتصميم الداخلي لمثل هذه المعارض.	
٥٢ الناحية التاريخية لصناعة السيارات	
	الاشتراطات الفنية والمقاييس العالمية المستخدمه للتصميم الداخلي لمعارض قطع سيارات (Mercedes)	
٥٣ (
٥٤ الفصل الثالث	
٥٤ المشروع المقترح	
٥٤ المقدمة	□
٥٤ العلاقات الوظيفية	□
٥٤ تحليل المساحات الداخلية	□
٥٤ تحليل الحركة	□
٥٤ اسلوب التصميم	□
٥٤ نمط الاثاث المستخدم وتوزيعه	□

٥٤	الإضاءة وتوزيعها	□
٥٤	الخامات المستخدمة	□
٥٤	التصميم المقترح	□
٥٤	النتائج والتوصيات	□
٥٤	المراجع	□
٥٤	الملاحق	□
٥٥	المقدمة	□
٥٦	تعريف الحالة الدراسية :	□
٥٧	مخطط المسقط الأفقي :	□
٥٧	تحليل الواجهة الخارجية	□
٥٨	العلاقات الوظيفية :	□
٥٩	تحليل الحركة الداخلية :	□
٥٩	أسلوب التصميم المتبع :	□
٥٩	نمط الأثاث المستخدم و توزيعه :	□
٦٠	الإضاءة و توزيعها :	□
٦٠	الخامات المستخدمة :	□
٦١	التصميم المقترح :	□
٦١	النتائج والتوصيات :	□
Error! Bookmark not defined. :		
Error! Bookmark not defined. :		

٦٣.....	فهرس الصور
٦٥.....	فهرس الأشكال
٦٦.....	الملاحق
٦٧.....	المراجع

الملخص

يعالج البحث معرض لجماليات السيارات لفئات تصنيعية محددة يحتوي على حالات دراسية منها: حالات محلية، وحالات عربية، وحالات عالمية بحث فيها.

تم فيها دراسة واضحة وشاملة لمبادئ التصميم والأسس والمعايير التي يجب توفرها في المعارض من حيث المدخل والمساحة والألوان والإضاءة والعلاقات الوظيفية وأسلوب التصميم والأثاث المستخدم.

تم الوصول الى المشروع المقترح بعد الاستفادة من الحالات الدراسية التحليلية الثلاث ومن ثم أنتاج تصميم داخلي للمعرض حسب مبادئ وأسس التصميم الداخلي.

وأخيرا الخروج بالنتائج والتوصيات التي تم الوصول اليها من خلال الدراسات التحليلية الثلاث وللاستفادة منها في المشروع المقترح والمشاريع الأخرى.

الفصل الأول

منهجية البحث

١. المقدمة.
٢. أهمية المشروع المقترح.
٣. أهداف البحث
٤. مشكلة البحث.
٥. فرضيات البحث.
٦. منهجية البحث.
٧. حدود البحث.
٨. خطة البحث.
٩. تحليل الحالات الدراسية.

الفصل الأول

منهجية البحث

١. المقدمة

الحمد لله الذي جعل العلم نواراً نهتدي به والصلاة والسلام على المبعوث إلينا ليخرجنا من ظلمات الجهل إلى

نور العلم معلم البشرية ومنقذ الإنسانية ونور الهدى النبي المصطفى، محمد ابن عبد الله

إن ترتيب وتنظيم الانسان لنفسه ومستلزماته وتهئية مكان السكن تعد من الأمور الفطرية التي تكون فدي كل

إنسان ولكن تختلف درجتها من إنسان الى آخر حسب البيئة والظروف الاقتصادية والجمالية.

يهدف التصميم الداخلي الى توفير الراحة للإنسان في كافة مجالاته واستخداماته وتمثل بالناحية الوظيفية

والجمالية لأنها مرتبطة مباشرة في نجاح التصميم، ويتناول هذا البحث جانبا من الجوانب التي يهتم بهذا

التصميم الداخلي وهي تتمثل في معارض قطع السيارات ضمن شركات عالميه محددة وتختص في قطع

السيارات وتوفير كاهه الاحتياجات في مختلف الفئات التصنيعية والتطور التكنولوجي لهذه القطع في بيئة

واحدة. وتم التركيز على هذا الموضوع نتيجة للتطور الحالي للحياة والرفاهية في هذا الزمان وتم اختيار هذا

المشروع نظرا لقله وجود مثل هذه المشاريع في بلادنا والتركيز على اهتمام المصمم الداخلي بمجالات أخرى

تخدم الفراغ الداخلي الخاص بها.

٢. أهمية المشروع المقترح

ترجع أهمية المشروع المقترح كونه يعالج التصميم الداخلي بكافة الأسس ومبادئ التصميم الداخلي وذلك من أجل الحصول على تصميم منسجم ومتلائم مما ينعكس على الناحية الاقتصادية والحصول على تسويق أفضل بوجود معرض يحتوي على كافة متطلبات السيارات وفق مراحل فئات تصنيعية مختلفة في بيئة واحدة وذلك نظرا لقلّة وجود مثل هذه المعارض في بلادنا.

٣. أهداف البحث

- أ. إيجاد طرق لتسهيل عملية الوصول إلى البضائع، وذلك من خلال خلق مساحات ومسارات حركة مناسبة.
- ب. استعمال الخامات المناسبة من حيث الجودة والفخامة التي تليق في المعرض وبحسب المكان المناسب لها.
- ت. الاهتمام بشكل أكبر في توزيع الإضاءة ونوعها من حيث مكانها والهدف منها إذا كانت جمالية أو وظيفية.

٤. مشكلة البحث

تكمن مشكلة البحث في صعوبة الحركة والتنقل وعدم وضوح الرؤيا في العرض وعدم توضيح القطع والكماليات المعروضة وصعوبة وصول الزبائن إلى الوسائل المعروضة بسهولة للتركيز على تفاصيل القطع المعروضة وتفتقر الواجهة الخارجية والرئيسية للتصميم المناسب للمعرض والخامات المستخدمة في التصميم وتفاصيلها لا تليق بفخامة المعرض.

٥. فرضيات البحث

من خلال المشاكل التي شاهدها من زيارة معرض بيع قطع السيارات فيقترح دراسة توزيع المساحات بشكل مناسب من الناحية الوظيفية عند عملية التصميم ودراسة مناطق العرض للقطع بالشكل الأمثل وبطريقة جمالية تمكن الزائر من الرؤيا بسهولة وخلق مسار حركة بين مناطق العرض يتمكن من التنقل بين مناطق العرض بسلاسة وأريحية.

٦. منهجية البحث

منهجية الدراسة التي تم إتباعها في هذا البحث:

أ. المنهجية الوصفية: يتم فيها وصف عناصر التصميم المستخدمة في المعرض ومنها الخامات ونوعياتها

والألوان وكيفية توزيعها وتوزيع الإضاءة من حيث القوة واللون وتوزيع الفراغ الداخلي والحركة.

ب. المنهجية الاستقرائية: من خلال الحصول على المعلومات والاطلاع على المعارض المختلفة

وخصائصها من الكتب وشبكات الانترنت للإفادة والتحليل.

٧. حدود البحث

المكانية: فلسطين _ محافظة نابلس.

الزمانية: من الفترة ٢٠٠٥-٢٠١٧

٨. خطة البحث



Equation ١ خطة البحث

٩. تحليل الحالات الدراسية

اولا: دراسة تحليلية محلية (متجر هلا كار)



Figure ١ صورة لمتجر هلا كار / تصوير الطالب ١٢-٤-٢٠١٧

يقدم هذا المعرض مجموعة كبيرة من كماليات السيارات بالتزامن مع تطور العام الحالي للسيارات بحيث يوفر

احتياجات الزبائن كافة وتتاسب كل فئة من السيارات المتوفرة في المجتمع.

١. أسلوب التصميم المتبع

التصميم المتبع هو أسلوب الحدائة (Modern) وتم استغلال المساحات بشكل جيد كما يظهر من العفش الداخلي.



Figure ٢ صورة توضح التصميم الداخلي و أسلوب التصميم المتبع / تصوير الطالب ١٢-٤-٢٠١٧

٢. المخطط

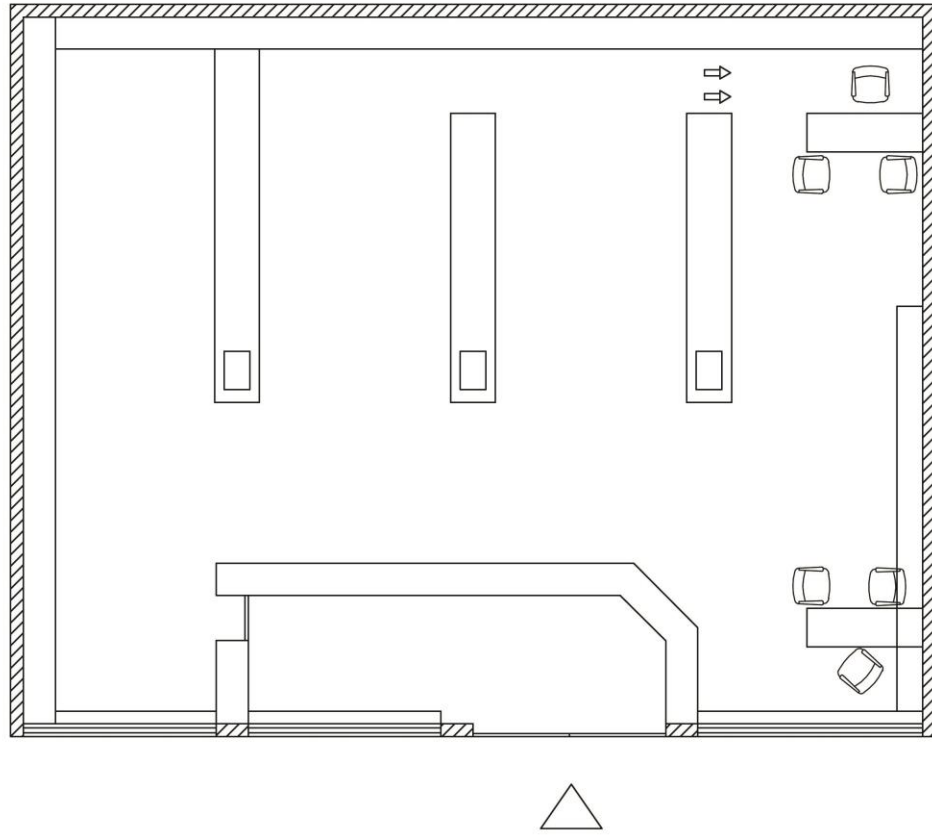


Figure 3 صورة للمخطط الأفقي للمتجر / رسم الطالب بناء على المقاييس الداخلية

٣. تحليل الواجهة الخارجية للمتجر



Figure ٤: صورة للواجهة الخارجية للمتجر / تصوير الطالب ١٢-٤-٢٠١٧

من خلال تحليل الواجهة الخارجية والنظر اليها تبين انها لا تحتوي على تصميم يتناسب مع نوعية المحل وطبيعة الجو الخاص بالكماليات ولا تتوفر عناصر التصميم في تصميم الواجهة، ومن خلال التحليل تبين أن هذا المعرض اعتمد في تصميم الواجهة الخارجية على (لوحة الإعلان) فقط والتي تحتوي على اسم المحل بالإضافة الى أن لوحة الاعلان لا تحتوي على الاضاءة.

أ. العلاقات الوظيفية والحركة الداخلية

ما تم مشاهدته من التصميم هو الربط بين الناحية الجمالية والوظيفية وهو أساس نجاح التصميم، والعلاقة توضح استغلال المساحات بشكل جيد.

أما الحركة داخل المعرض بناء على طلب صاحب المتجر لا يسمح بالدخول وراء الكاونتر إلا عند الضرورة، ولكن تم توزيع المناطق والمساحات بشكل جيد تمكن الزائر من التنقل بين مناطق العرض بسلاسة.

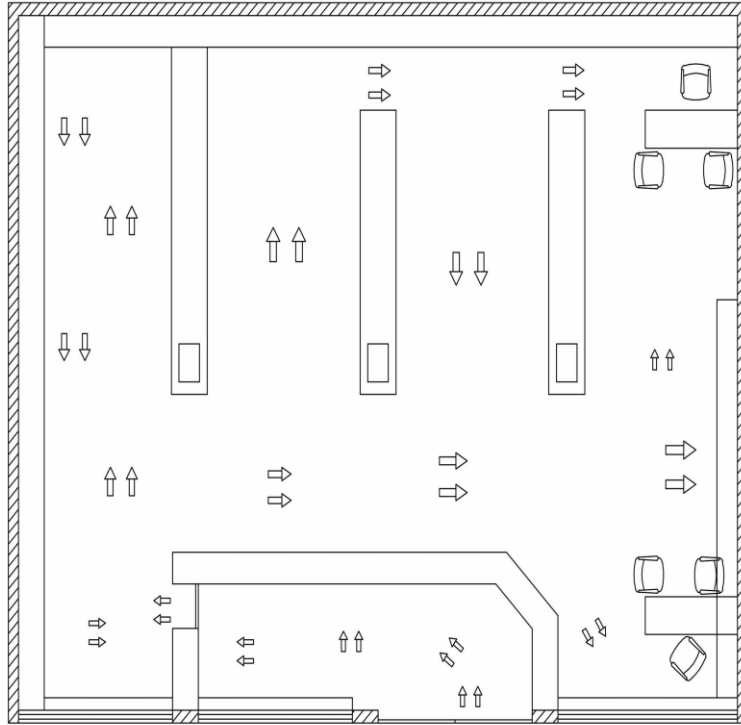


Figure °صورة توضح مسار الحركة داخل المتجر / رسم الطالب



Figure ٦ صورة توضح مسار الحركة داخل المتجر / تصوير الطالب ١٢-٤-٢٠١٧

ب. نمط الأثاث المستخدم وتوزيعه:



Figure ٧ صورة توضح نمط الأثاث المستخدم / تصوير الطالب ١٢-٤-٢٠١٧

الأثاث المستخدم هو بالطابع الحديث (Modern) لكي يتم استغلال أكبر قدر من المساحات للعرض

ولكن الفراغ الذي يعرض فيه بحاجة لدراسة أكبر للحصول على تصميم أفضل.

ت. الاضاءة وتوزيعها



Figure ٨ صورة توضح الاضاءة المستخدمة داخل المتجر / تصوير الطالب ١٢-٤-٢٠١٧

توزع الاضاءة حسب طبيعة المكان ولكن في هذا المعرض تم استخدام إضاءة (LED) في الممرات بين طرق العرض ولكن يفتقر المعرض للإضاءة في رفوف العرض نفسها وبعض مناطق العرض على الزجاج الخارجي مما تسبب في شح الرؤيا الجيدة للقطع المعروضة من الداخل لواجهة الزجاج في النهار.

ث. الألوان المستخدمة

يعتبر اللون الدور الكبير الذي يكمل ويزيد من قوة التصميم ويعبر عن المكان الذي وضع فيه وفي تحليل

الحالة الدراسية المحلية تم استخدام لونين فقط مما يؤدي الي الملل لحد ما وعدم ابراز التصميم بشكل جيد

بسبب قلة الألوان ويوجد ألوان تليق وتناسب أكثر لمعارض كماليات السيارات.



Figure 9 صورة توضح الألوان المستخدمة داخل المتجر / تصوير الطالب ١٢-٤-٢٠١٧

ج. الخامات المستخدمة (بالأكساء الداخلي)

تم استخدام الخشب (MDF) في رفوف العرض و استخدم الزجاج في رفوف العرض واستخدم ايضاً كغطاء

لطرقت العرض وأيضاً في الواجهة الخارجية والباب الرئيسي للمعرض وتم استخدام (Stainless Steel) في

نصبات مختلفة للعرض عليها و تم استخدام الجبس في السقف وتم استخدام بلاط (Porcelain) واستخدم

ألواح المنيوم كطرق عرض بتعليق عليها القطع.



Figure 10 صورة توضح الخامات المستخدمة داخل المتجر / تصوير الطالب ١٢-٤-٢٠١٧

ثانيا: دراسة تحليلية عربية لمرص (البطحاء)

أ. مقدمة

تشمل هذه الدراسة على تحليل حالة عربية تتمثل في شركة (البطحاء) لكمايات السيارات حيث يوجد

هذا الفرع في دبي.

ب. تعريف بالحالة الدراسية

معرض البطحاء لكماليات السيارات موقع المعرض (دبي) التأسيس ٦ ديسمبر، ٢٠١١.

أ. مخطط المسقط الأفقي

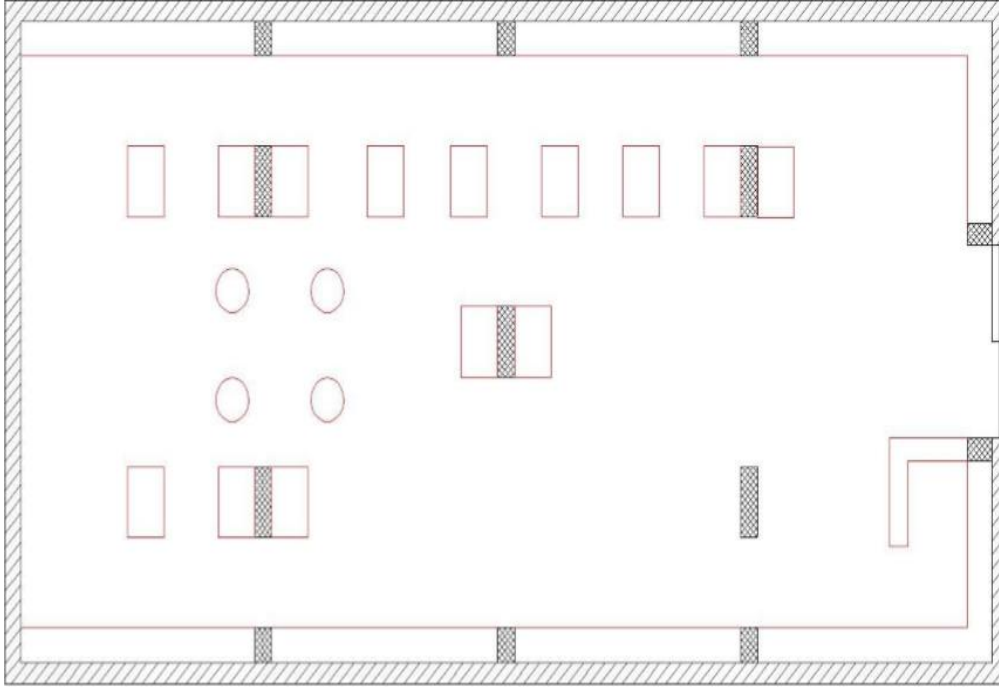


Figure ١١ صورة توضح المسقط الأفقي / رسم الطالب

ت. تحليل الواجهة الخارجية

اعتمد المصمم في الواجهة الخارجية على البساطة في التصميم من أجل رؤية الفراغ الداخلي وتوضيح

عرض المنتجات بشكل أفضل وكما حافظ المصمم على الأسلوب المتبع في التصميم من خلال الشكل

واللون.



Figure ١٢ صورة توضح الواجهة الخارجية ذ شبكة الانترنت

ث. العلاقات الوظيفية

حاول المصمم الربط بين الناحية الجمالية والناحية الوظيفية لأن الوظيفة أساس التصميم الداخلي من

اجل التعبير عن موضوع معين (محمد ا.، ٢٠١٠) والذي يتمثل في معرض الكماليات في العلاقات

الوظيفية تتناسب مع المساحة.



Figure 13 صورة توضح العلاقات الوظيفية / شبكة الانترنت

ج. تحليل الحركة الداخلية

تتسم الحركة الداخلية في هذه الحالة بالتوافق والانسجام حيث تدرجت الحركة من العام الى الخاص

بتوافق وتسلسل من المدخل الى الاستقبال ومن ثم الى مناطق العرض الداخلية والترابط فيما بينها.

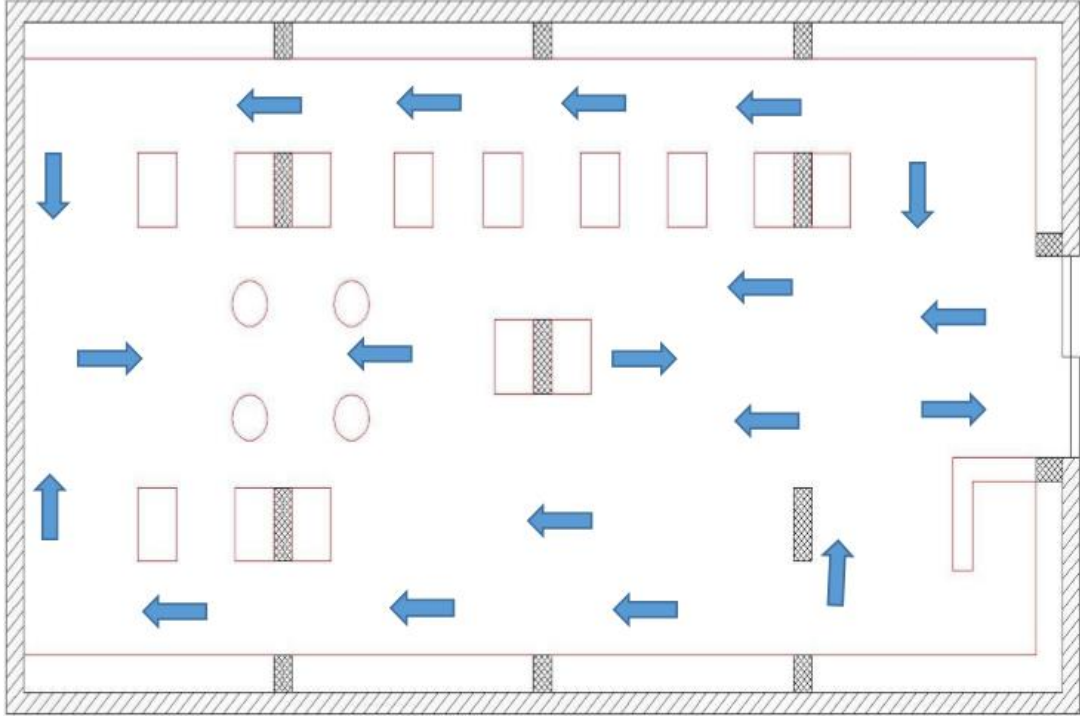


Figure ١٤ صورة توضح مسار الحركة / رسم الطالب

ح. أسلوب التصميم المتبع

اتبع المصمم أسلوب الحداثة (Modern) الظاهر في التصميم السقف بحركات بسيطة وخامات بسيطة بهدف إدراج الكماليات بشكل صريح وواضح وتحقيق العناصر الوظيفية المتميز في

١

التصميم. (محمد ا.، ٢٠١٠).

^١ ربيع محمد عناصر التصميم والانشاء المعماري \ القاهرة، مصر.



Figure 15 صورة توضح المعرض من الداخل / شبكة الانترنت

خ. نمط الأثاث المستخدم وتوزيعه

يتكون الأثاث الداخلي من العديد من رفوف العرض المصنوعة من خامة الخشب وخامة المعدن والموزعة بشكل مناسب لتصميم تتيح لمتسوقين والأشخاص التجوال بينها واختيار المنتج المناسب.

د. الإضاءة وتوزيعها

حيث تم استخدام نوعين من الإضاءة الصناعية وهي الإضاءة الموجهة وإضاءة (spot light). على أماكن العرض المنتشرة تم استخدام وتركيز الإضاءة الموجهة.



Figure ١٦ صورة توضح الاضاءة المستخدمة / شبكة الانترنت

ذ. الألوان المستخدمة

تم استخدام العديد من الألوان ومنها الأبيض ولون الأحمر في السقف والأثاث واستخدم اللون الأزرق في بعض الأماكن من السقف داخل المعرض.

وقد تم توزيع الألوان على النحو التالي:

١ - اللون الأحمر وهو مستخدم في جزء من الجدران حيث كثر استخدامه في التصميم وأيضا في

الأثاث المستخدم للمعرض.

٢ - ألون الأبيض المستخدم في الواجهات والسقف بنسبة قليلة.

٣ - ألون البيج المستخدم في الأرضية.



Figure ١٧ صورة توضح الالوان المستخدمة / شبكة الانترنت

ر. الخامات المستخدمة

تم استخدام عدة خامات في المعرض ومن أبرزها:

- خامة المعدن المطلي بالأحمر المستخدمة في السقف وخزائن العرض.
- خامة البلاط ذو اللون الأبيض العاجي في الارض.

- خامة الزجاج المستخدم في بعض مناطق العرض والواجهات الخارجية.



Figure 18 صورة توضح الخامات المستخدمة / شبكة الانترنت

ثالثا: دراسة تحليلية عالمية لمعرض (Mini Cooper)



Figure 19 صورة لمعرض Mini Cooper / شبكة الانترنت

أ. تعريف بالحالة الدراسية

معرض لإكسسوارات السيارات يشمل الملابس وقطع السيارات (Mini Cooper).

١. أسلوب التصميم المتبع

استخدام أسلوب الحداثة (Modern) بالتصميم كما يتضح لنا من فخامة وبساطة التصميم في الصورة

المرفقة ويظهر أيضاً بالأثاث الداخلي المستخدم وطريقة توزيع و عرض القطع للحصول ع الناحية الوظيفية

بشكل جيد والجمالية بشكل مميز.



Figure ٢٠ صورة توضح أسلوب التصميم المتبع / شبكة الانترنت

٢. مخطط المسقط الأفقي

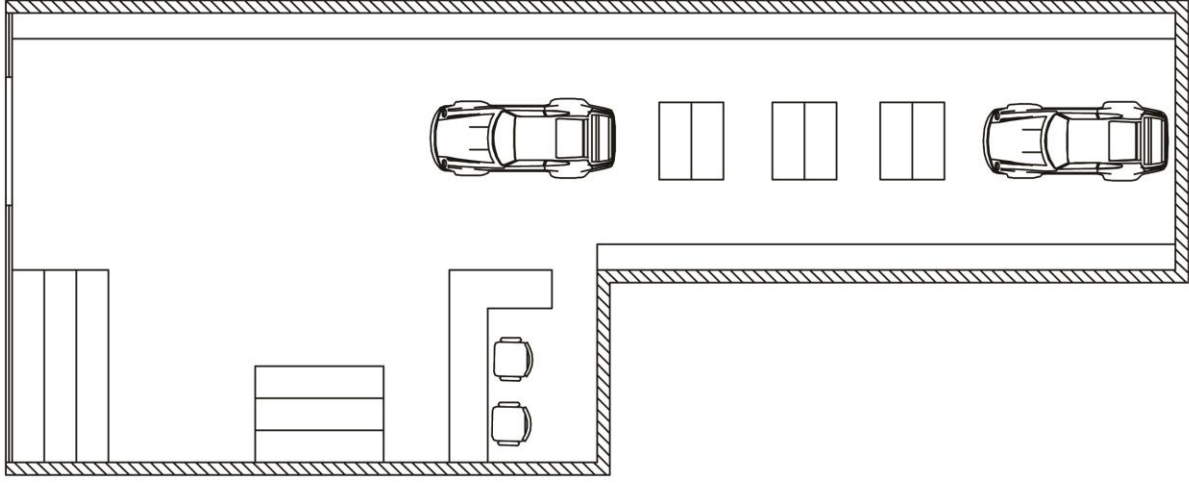


Figure 21 صورة توضح المسقط الأفقي للمعرض

٣. الواجهة الخارجية للمشروع

تظهر الواجهة الخارجية بتصميم انيق وبسيط يليق بالمعرض واستخدم الزجاج في الواجهة الامامية بشكل كبير ليظهر ما بدخل المعرض لعين المشاهد مما يشد انتباه المارة و اسم المعرض من الداخل تسبب مركز سيادة لجذب الزوار الى الداخل كما استخدمت السيارة كعنصر مهم لتوجيه المارة إلى مدخل المعرض.



Figure ٢٢ صورة توضح الواجهة الخارجية للمعرض / شبكة الانترنت

ب. العلاقات الوظيفية والحركة الداخلية

كما ذكر سابقاً أن أساس نجاح التصميم هي الناحية الوظيفية حيث يظهر الترابط في العلاقات الوظيفية مع المخل ومناطق العرض وربط المساحات ببعضها البعض بناءً على المقاسات العالمية التي تحقق الجانب الوظيفي الذي يكمل التصميم، وتم دراسة توزيع المساحات بشكل جيد من مناطق العرض ومناطق الحركة

بحيث يسهل حركة الزائر بين مناطق العرض واستغلال المساحات للعرض بشكل كبير ومتلائم مع الحركة
وسلس يمكن الزائر للوصول لجميع مناطق العرض.



Figure ٢٣ صورة توضح العلاقة الوظيفية مع الحركة / شبكة الانترنت

ت. الاضاءة وتوزيعها

استخدم في التصميم ثلاثة انواع اضاء الإضاءة الموجهة والإضاءة المنتشرة والإضاءة الجمالية الملونة وتم
استخدام الاضاءة الموجهة (spot light) لتركيز على أماكن العرض في الوسط وعلى رفوف العرض
الجانبية.



Figure ٢٤ صورة توضح انواع الاضاءة وطريقة توزيعها / شبكة الانترنت

ث. نمط الأثاث المستخدم وتوزيعه

الأثاث المستخدم هو بالطابع الحديث (modern) الموزع بطريقة مناسبة وتم استخدام الخشب في تصميم

العفش والجلود الفخمة.



Figure ٢٥ صورة توضح الأثاث المستخدم / شبكة الانترنت

ج. الألوان المستخدمة

تم استخدام لونين رئيسيين في المعرض هما الأبيض والأسود وبعض الألوان بالعفش. وتم توزيع الالوان

كالتالي:

- اللون الأسود وهوة اللون الطاغي تم استخدامه في الجدران وجزء من السقف وفي بلاط الأرضية.
- اللون الأبيض تم استخدامه في تحديد أماكن العرض في الوسط وذلك عن طريق البلاط تحت ناطق العرض والسقف فوق العرض وفي أجزاء من ستاندات العرض الجانبية.
- استخدام ألوان مختلفة مثل الازرق والاصفر في العفش الداخلي.



Figure ٢٦ صورة توضح الألوان المستخدمة في المشروع / شبكة الانترنت

ح. الخامات المستخدمة

استخدم العديد من خامات في المعرض ومن أبرزها:



Figure 27 صورة توضح الخامات المستخدمة في المعرض / شبكة الانترنت

الفصل الثاني

الإطار النظري

أ- المقدمة

ب- الناحية التاريخية لصناعة السيارات

ت- الاشتراطات الفنية والمقاييس العالمية المستخدمة للتصميم الداخلي لمثل هذه

المعارض.

أ- المقدمة:

سيارة (Mercedes) :إن فخامة وعراقة شركات السيارات الألمانية ادت إلى انتشارها بشكل واسع في

العالم مما أدى إلى ازدياد الطلب على قطع كماليات السيارات في مختلف انحاء العالم، و باختلاف

المناطق في هذا العالم فلكل منطقة عوامل جوية وبيئية خاصة فيها ويجب ان تتوافق وتتلاءم هذه القطع مع

طبيعة المنطقة مما أدى إلى وجود قطع واكسسوارات متعددة المواصفات حسب الطلب، و تختلف كل شركة

عن الأخرى حسب المواصفات التي يمكن ان توفرها و في هذا الفصل سنتعرف ع بعض قطع السيارات

الخاصة بشركة (Mercedes) التي تتميز بالتكنولوجيا المعقدة والخامات والجودة الفخمة التي تستخدمها

الشركة في سياراتها.



Figure 28 صورة لسيارة من شركة مرسيدس / شبكة الانترنت

صور لبعض قطع سيارات (Mercedes)



Figure ٢٩ صورة توضح التكنولوجيا المستخدمة في السيارة / شبكة الانترنت



Figure 30 صورة توضح الشاشات المستخدمة و الأزرار و الإضاءة / شبكة الانترنت



Figure 31 صورة توضح الاضاءة الامامية الخارجية / شبكة الانترنت



Figure 32 صورة توضح الاضاءة الخلفية الخارجية / شبكة الانترنت



Figure 33 صورة توضح المقود (steering) / شبكة الانترنت

ب. الناحية التاريخية لصناعة السيارات

هو إبداع تكنولوجي هام جداً تم اختراعه في القرن التاسع عشر كمصدر للطاقة. وبدأ

باستخدام البخار واستمر بعد ذلك باستخدام النفط في محركات الاحتراق الداخلي. وقد اكتسبت سرعة

الدراسات في يومنا هذا على إنتاج السيارات التي تعمل بمصادر الطاقة البديلة.

واعتباراً من وقت ظهور السيارات فقد أسست نفسها كطريقة رئيسية للنقل في نقل البشر والبضائع في الدول

المتقدمة. وبعد الحرب العالمية الثانية فقد كانت صناعة السيارات واحدة من الصناعات الأكثر نفوذاً. وبلغ

عدد السيارات في العالم في عام 1907 إلى ٢٥٠,٠٠٠ سيارة. وبظهور موديل فورد في عام 1914 وصل

عدد السيارات إلى ٥٠٠,٠٠٠,٠٠٠، وقد وصل هذا العدد إلى ٥٠ مليون فقط قبل الحرب العالمية الثانية. وبعد

الحرب تضاعف عدد السيارات في السنوات الثلاثين الماضية إلى ست مرات، ووصل في عام 1975 إلى

٣٠٠٠ مليون سيارة. وقد تجاوز إنتاج السيارات السنوية في العالم ال ٧٠ مليون في عام 2007¹

ولم تُكتشف السيارات من قبل شخص واحد فقط فقد ظهرت مع قدوم الاختراعات الناشئة في جميع أنحاء

العالم على مدار قرن تقريبا وتشير التقديرات إلى أن ما يقرب من ١٠٠,٠٠٠ من شراء براءة الاختراع حدث

بعد ظهور السيارات الحديثة (ويكيبيديا)

ت. الاشتراطات الفنية والمقاييس العالمية المستخدمة للتصميم الداخلي لمعارض قطع

سيارات (Mercedes)

بعد المقاسات العالمية لأبعاد السيارات بأحجام مختلفة:

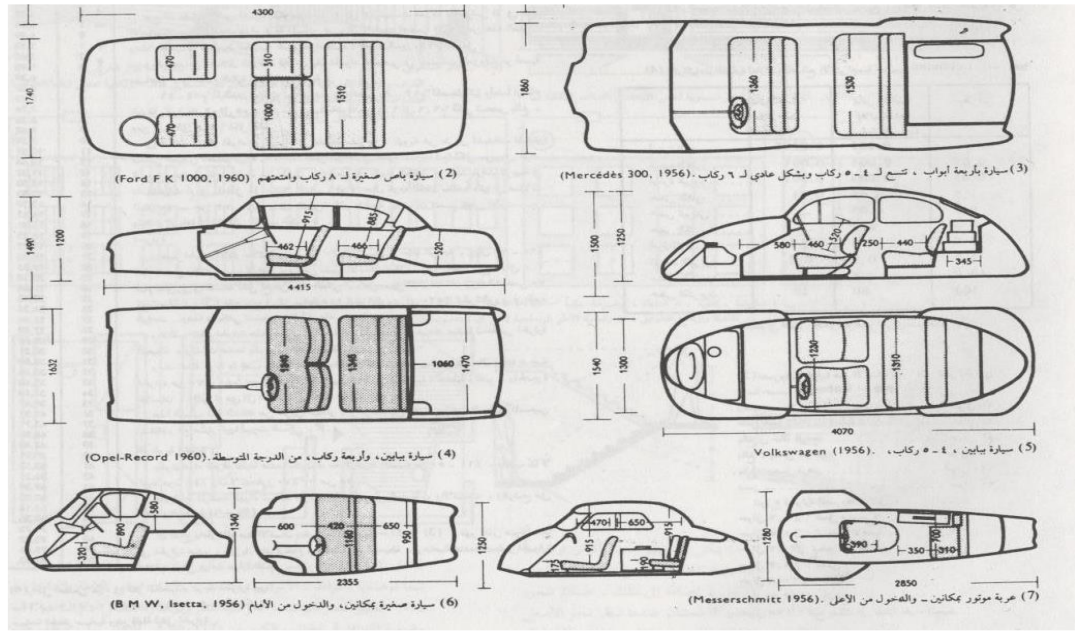


Figure 34 صورة توضح المقاسات العالمية لأجزاء السيارات بكافة أحجامها / شبكة الإنترنت

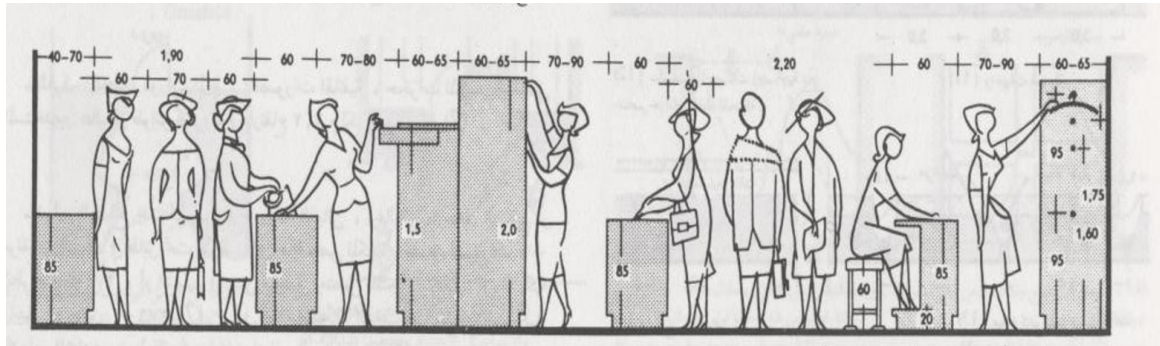


Figure 35 صورة توضح مقاسات الأشخاص للوصول لمناطق العرض

الفصل الثالث

المشروع المقترح

(التصميم الداخلي لمعرض كماليات سيارات “Mercedes”)

- المقدمة
- العلاقات الوظيفية
- تحليل المساحات الداخلية
- تحليل الحركة
- اسلوب التصميم
- نمط الاثاث المستخدم وتوزيعه
- الاضاءة وتوزيعها
- الخامات المستخدمة
- التصميم المقترح
- النتائج والتوصيات
- المراجع
- الملاحق

الفصل الثالث

المشروع المقترح

أ. المقدمة

أصبح سطح الكرة الأرضية عبارة عن عالم مليء بالتكنولوجيا القائمة على توفير و تسهيل نشاطات الانسان كافة، وأصبحت نواحي الحياة بشكل عام تبحث عن الفكر المختلف الذي يتحلى بالاختلاف والإبداع، وتتميز الأفكار عن غيرها بحسب درجة الإبداع وبحسب كفاءتها لتلبية نشاطات الإنسان بشكل جيد ومناسب، وهذا التميز والإبداع لا يتواجد عبثا بل يتواجد بعد دراسات وابحاث عميقة بالاعتماد على العلم بشكل أساسي. وقد قام الإنسان منذ الوجود حتى الآن باكتشافات كبيرة وإيجاد حلول لمشاكل كثيرة، وأغلبها قائم بهدف توفير جهد ووقت على الإنسان واستغلالها في أمور عدة..، ومن أهم الأفكار التي توصل إليها وكانت نقلة نوعية للإنسان على اعتماده على التكنولوجيا في التنقل بدل من الدواب أو الأقدام.. فقد وفرت هذه الفكرة جهد وعناء ووقت كبير في التنقل للإنسان.. وتنوعت الشركات في القدم وتنوعت اشكال واحجام المراكب وميزاتها إلى أن أصبحت الشركات تتنافس منذ القدم وحتى وقتنا الحاضر إلى أن أصبحت ثورة في التكنولوجيا لتوفيرها ميزات عديدة وقيمة في المركبات ولا تزال هذه المنافسات قائمة وحتى الممات.

وبتعدد الشركات المتنافسة هنالك شركة عريقة ومتصدرة من حيث الكفاءة والتطور التكنولوجي وبكثرة ميزاتها

التي توفرها في مركباتها وهي شركة مرسيدس الألمانية، وسيقوم الطالب بدوره كمصمم داخلي.. بأن يصمم

فراغ داخلي يليق بفخامة وعراقة هذه الشركة واستغلال تقنياتها التكنولوجية وأناقة تصميماتها لسيارتها من

الخارج والداخل.. في توفير جو خاص بهذه الأسطورة وخلق عالم آخر لهذه التحفة الفنية التي تسير على

عجلات.. وترك بصمة وأثر في نفسية المشاهد بمدى فخامة وعراقة ومثانة هذه العلامة التجارية بمجرد

زيارته لهذا المعرض، ويختص اكثر في قسم السيارات الرياضية.

ب. تعريف الحالة الدراسية:

متجر لبيع قطع وإكسسوارات سيارات (Mercedes).

ت. مخطط المسقط الأفقي:

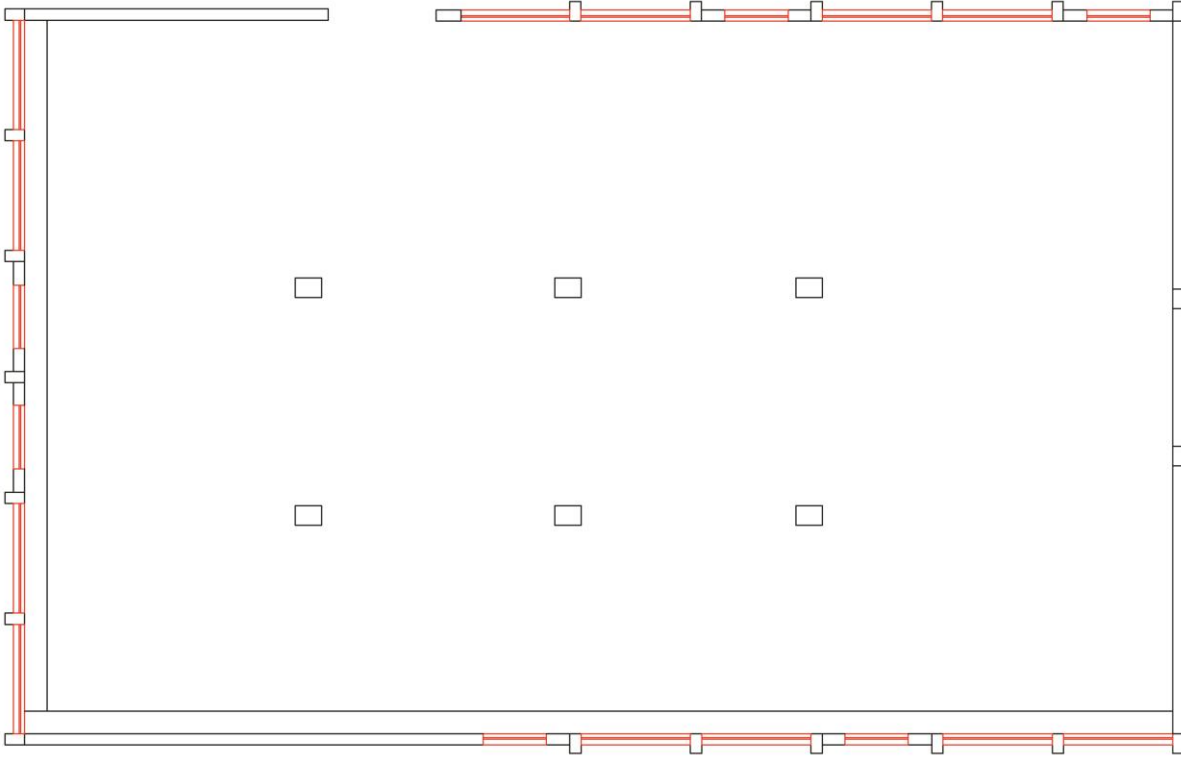


Figure 36 مخطط المسقط الأفقي للمشروع المقترح / برج رفيديا الطابق الارضي

الموقع: مدينة نابلس / برج رفيديا الطابق الارضي المساحة : ٢٣٧٥ م^٢

ث. تحليل الواجهة الخارجية

الواجهة الخارجية للمتجر تحتوي على ثلاث فتحات معمارية زجاجية كبيرة وسوف يصممها الطالب ضمن

متطلبات المشروع واحتياجاته، حيث سيتم استخدام أسلوب التصميم الداخلي المتبع بحيث يحقق الناحية

الجمالية والوظيفية المطلوبة من الداخل والخارج للمتجر.

ج. العلاقات الوظيفية:

توزيع وظيفي مبدئي للمشروع اعتمادا على متطلبات المشروع وأقسامه.

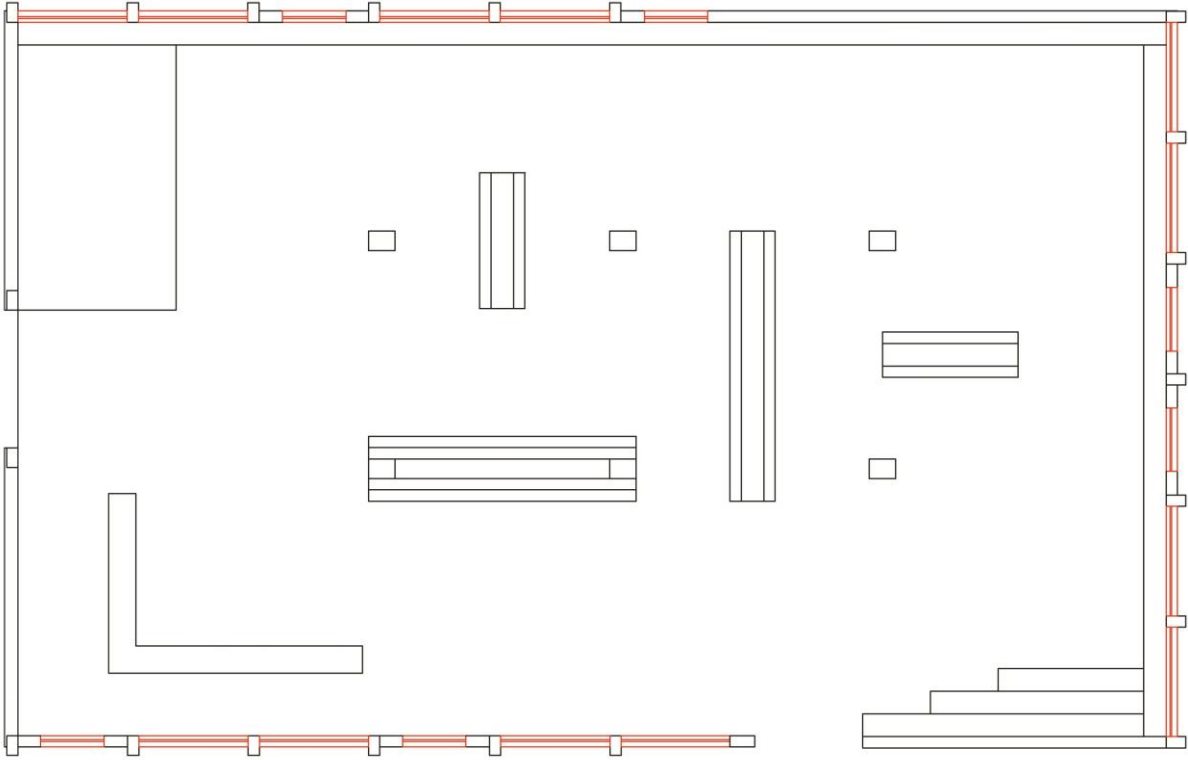


Figure 37 صورة توضح العلاقات الوظيفية

ح. تحليل الحركة الداخلية:

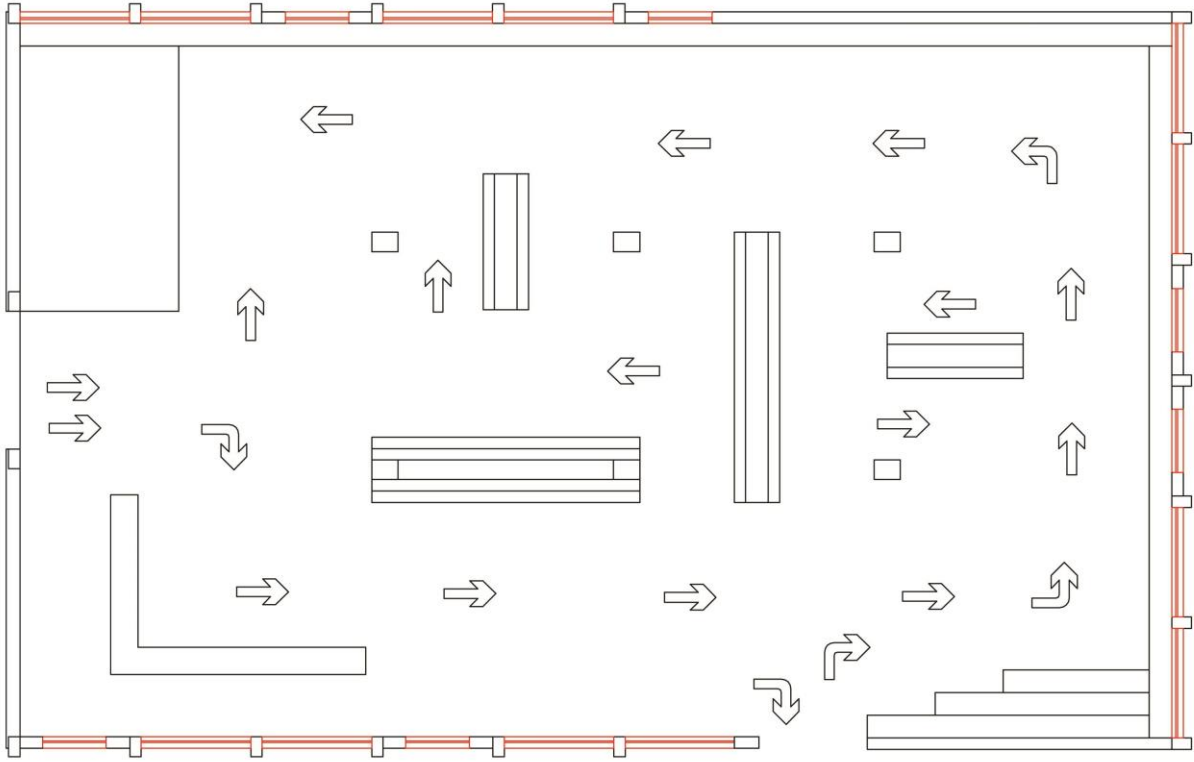


Figure 38 صورة توضح مسار الحركة الداخلية في المتجر

خ. أسلوب التصميم المتبع:

الأسلوب المتبع بالتصميم هو (Organic) من مدرسة الحداثة.

د. نمط الأثاث المستخدم وتوزيعه:

يوضع الأثاث داخل المتجر بناء على التصميم المتبع داخل المتجر ويتم توزيعه بناءً على متطلبات

المشروع.

ذ. الإضاءة وتوزيعها:

يتم الاعتماد على الإضاءة الصناعية بشكل رئيسي، بحيث سوف تستخدم عدة أنواع منها وهي:

١. الإضاءة الموجه وتستخدم في أماكن العرض ومناطق العمل.
٢. الإضاءة المخفية وهي إضاءة تضيء الجمالية على التصميم ويتم توزيعها حسب التصميم.
٣. الإضاءة المنتشرة هي التي سوف يتم وضعها في معظم مسارات الحركة لإعطاء إضاءة كافية في المكان.

ر. الخامات المستخدمة:

يتم استخدام الخامات المناسبة والتي تليق في المتجر وفي مكانها المناسب.

ومن الأمثلة على الخامات المقترحة:

١. الخشب في رفوف العرض.
٢. الكوريان للواجهات الداخلية.
٣. الزجاج للقواطع الداخلية والواجهة الخارجية والرفوف.
٤. بلاط (Porcelain).
٥. (Stainless Steel) الاسود والفضي في نصبات العرض.

ز. التصميم المقترح:

سوف يتم استخدام أسلوب الـ (Organic) في تصميم المتجر ليضفي لمسة فخامة تليق بالمعرض.

س. النتائج والتوصيات:

النتائج:

بناء على الحالات الدراسية المختلفة ما بين المحلية والعربية والعالمية، تم الوصول الى عدة نتائج منها:

- عدم وجود متاجر توفر مساحات وطرق عرض ووسائل عرض لقطع السيارات.
- عدم إظهار التصميم بشكل يليق بالمعرض.
- سوء عرض القطع على الرفوف وبطريقة غير منظمة.
- عدم الاهتمام في مدخل المعرض والواجهة الخارجية التي لها الأثر الأكبر في جذب الزبون.

التوصيات:

من خلال النتائج التي تم الوصول لها فإنه يوصى بما يلي:

- محاولة الفصل بين اقسام العرض لكل نوعية قطع في منطقة.
- إعادة الاهتمام في عناصر التصميم الداخلي مثل الحركة والألوان وغيرها.
- الاهتمام في طريقة العرض والخامات المستخدمة.
- الاهتمام في تصميم واجهة المشروع الخارجية.

فهرس الصور

- Figure 1 صورة لمتجر هلا كار / تصوير الطالب ١٢-٤-٢٠١٧..... ١٦
- Figure 2 صورة توضح التصميم الداخلي و أسلوب التصميم المتبع / تصوير الطالب ١٢-٤-٢٠١٧..... ١٧
- Figure 3 صورة للمخطط الأفقي للمتجر / رسم الطالب بناءا على المقاييس الداخلية..... ١٨
- Figure 4 صورة للواجهة الخارجية للمتجر / تصوير الطالب ١٢-٤-٢٠١٧..... ١٩
- Figure 5 صورة توضح مسار الحركة داخل المتجر / رسم الطالب..... ٢٠
- Figure 6 صورة توضح مسار الحركة داخل المتجر / تصوير الطالب ١٢-٤-٢٠١٧..... ٢١
- Figure 7 صورة توضح نمط الأثاث المستخدم / تصوير الطالب ١٢-٤-٢٠١٧..... ٢٢
- Figure 8 صورة توضح الاضاءة المستخدمة داخل المتجر / تصوير الطالب ١٢-٤-٢٠١٧..... ٢٣
- Figure 9 صورة توضح الألوان المستخدمة داخل المتجر / تصوير الطالب ١٢-٤-٢٠١٧..... ٢٤
- Figure 10 صورة توضح الخامات المستخدمة داخل المتجر / تصوير الطالب ١٢-٤-٢٠١٧..... ٢٦
- Figure 11 صورة توضح المسقط الافقي / رسم الطالب..... ٢٧
- Figure 12 صورة توضح الواجهة الخارجية ذ شبكة الانترنت..... ٢٨
- Figure 13 صورة توضح العلاقات الوظيفية / شبكة الانترنت..... ٢٩
- Figure 14 صورة توضح مسار الحركة / رسم الطالب..... ٣٠
- Figure 15 صورة توضح المعرض من الداخل / شبكة الانترنت..... ٣١
- Figure 16 صورة توضح الاضاءة المستخدمة / شبكة الانترنت..... ٣٢
- Figure 17 صورة توضح الالوان المستخدمة / شبكة الانترنت..... ٣٣
- Figure 18 صورة توضح الخامات المستخدمة / شبكة الانترنت..... ٣٤
- Figure 19 صورة لمعرض Mini Cooper /شبكة الانترنت..... ٣٥
- Figure 20 صورة توضح أسلوب التصميم المتبع / شبكة الانترنت..... ٣٦
- Figure 21 صورة توضح المسقط الافقي للمعرض..... ٣٧
- Figure 22 صورة توضح الواجهة الخارجية للمعرض / شبكة الانترنت..... ٣٨

- Figure ٢٣ صورة توضح العلاقة الوظيفية مع الحركة / شبكة الانترنت ٣٩
- Figure ٢٤ صورة توضح انواع الاضاءة وطريقة توزيعها / شبكة الانترنت ٤٠
- Figure ٢٥ صورة توضح الأثاث المستخدم / شبكة الانترنت ٤١
- Figure ٢٦ صورة توضح الألوان المستخدمة في المشروع / شبكة الانترنت ٤٢
- Figure ٢٧ صورة توضح الخامات المستخدمة في المعرض / شبكة الانترنت ٤٣
- Figure ٢٨ صورة لسيارة من شركة مرسيدس / شبكة الانترنت ٤٦
- Figure ٢٩ صورة توضح التكنولوجيا المستخدمة في السيارة / شبكة الانترنت ٤٧
- Figure ٣٠ صورة توضح الشاشات المستخدمة و الأزرار و الإضاءة / شبكة الانترنت ٤٨
- Figure ٣١ صورة توضح الاضاءة الامامية الخارجية / شبكة الانترنت ٤٩
- Figure ٣٢ صورة توضح الاضاءة الخلفية الخارجية / شبكة الانترنت ٥٠
- Figure ٣٣ صورة توضح المقود (steering) / شبكة الانترنت ٥١
- Figure ٣٤ صورة توضح المقاسات العالمية لأجزاء السيارات بكافة أحجامها / شبكة الانترنت ٥٣
- Figure ٣٥ صورة توضح مقاسات الاشخاص للوصول لمناطق العرض ٥٣
- Figure ٣٦ مخطط المسقط الأفقي للمشروع المقترح / برج رفيديا الطابق الارضي ٥٧
- Figure ٣٧ صورة توضح العلاقات الوظيفية ٥٨
- Figure ٣٨ صورة توضح مسار الحركة الداخلية في المتجر ٥٩

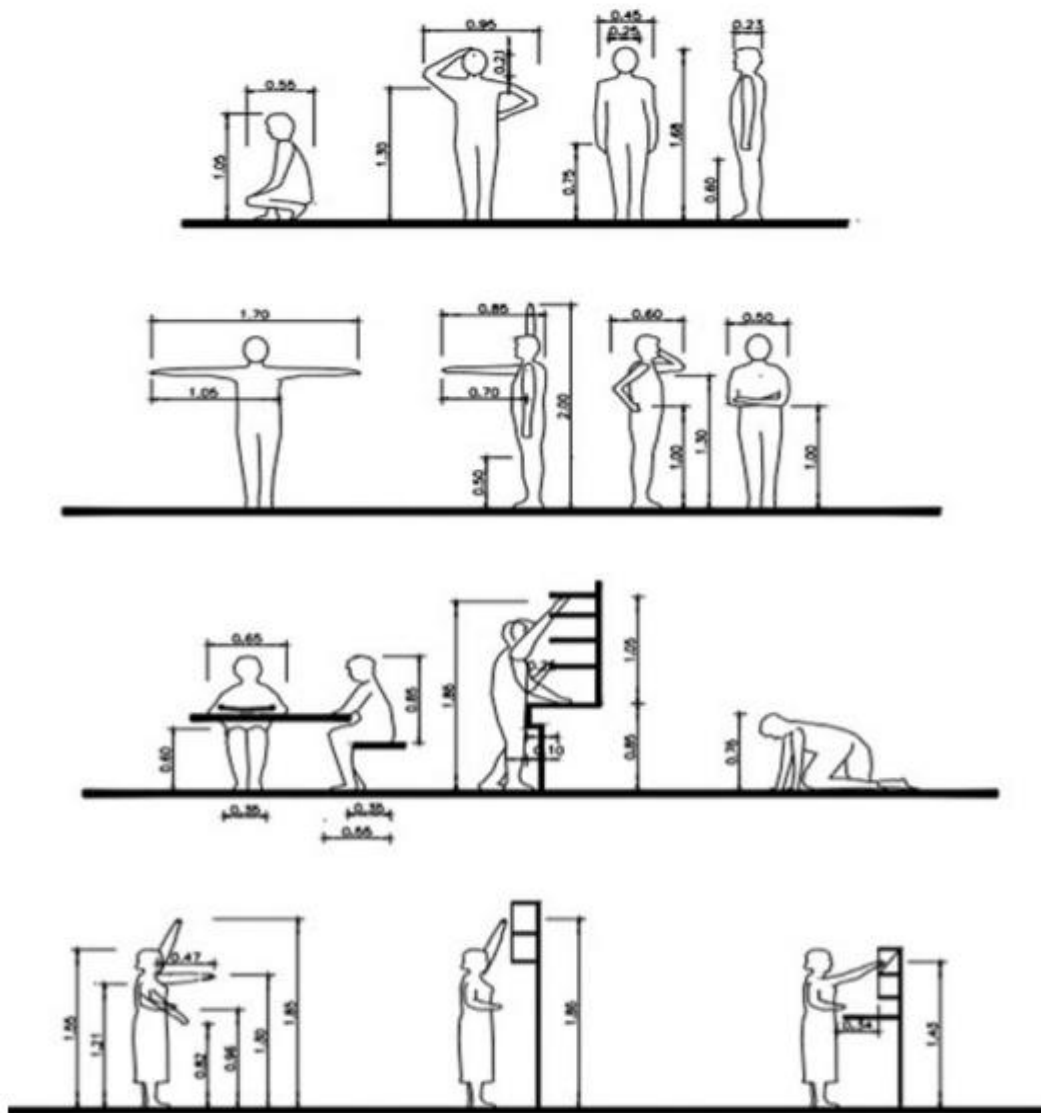
فهرس الأشكال

Equation ١ خطة البحث ١٥

الملاحق

مجموعة من الأشكال التي توضح الأبعاد والمقاييس التنفيذية الواجب تطبيقها بالمعارض والمحلات

التجارية



المراجع

جمعة، ح. (2006). *الالوان من السيكلوجية . جمعية.*

محمد، ا.، (2010). *عناصر التصميم والانشاء المعماري.* مصر، القاهرة : دار الكتب العلمية.

محمد، ع. (2011). *تاريخ السيارات* Retrieved from ويكيبيديا الموسوعة الحرة :

https://ar.wikipedia.org/wiki/%D8%AA%D8%A7%D8%B1%D9%8A%D8%AE_%D8%A7%D9%84%D8%B3%D9%8A%D8%A7%D8%B1%D8%A7%D8%AA

للمزيد زوروا موقع [كلية الفنون](#) بجامعة النجاح الوطنية ، نابلس، فلسطين