



دمج الإعاقة البصرية الجزئية والكلية وذوي صعوبات البصر في المدرسة الحكومية بين الواقع والمأمول



- ورقة عمل مقدمة إلى مؤتمر صحة
اليافعين /جامعة النجاح
إعداد
- د. إدريس محمد صقر جرادات
- مرشد التعليم الجامع- مديرية
التربية والتعليم/ شمال الخليل
- وزارة التربية والتعليم
العالي/فلسطين
- 2010م





الخلاصة:



- هدفت الدراسة الى تحقيق ما يلي:
- 1- الاطلاع على برامج وزارة التربية والتعليم الفلسطينية في دمج الاعاقات البصرية الجزئية والكلية في الفصول الدراسية.
- 2- التعرف على واقع ممارسات عمليات الدمج للإعاقة البصرية في المدارس الحكومية.
- 3- الكشف عن المعوقات البيئية والأبنية المدرسية التي تواجه دمج الاعاقة البصرية.
- 4- بيان التجربة الفلسطينية والية تطوير عمل المؤسسات والبرامج العاملة مع ذوي الاحتياجات الخاصة.





سعت الدراسة للإجابة عن الأسئلة التالية:



- السؤال الأول: ما آلية دمج ذوي الاعاقات البصرية في المدرسة العادية؟
- السؤال الثاني: ما المعوقات والمشكلات التي تواجه إدارة المدارس المستأجرة والمبنية قديما في استقبال الاعاقات البصرية؟
- السؤال الثالث: ما دور مؤسسات المجتمع المحلي والبرامج العاملة مع الاعاقة البصرية في الدمج المدرسي؟





أهداف التعليم الجامع

1- الأهداف العامة لبرنامج التعليم الجامع



- تطوير سياسات تنحو باتجاه التعليم للجميع وذلك على صعيدي الوزارة والمديريات مع ضمان الاستمرارية في هذا المجال.
- بناء قدرات مديريات التربية والتعليم على تطوير مفهوم الاحتياجات التربوية الخاصة في المدارس التابعة لها.
- إرساء أسس التعاون بين الوزارة والمؤسسات والمنظمات الأخرى لمساعدة ودعم الأطفال والشباب من ذوي الاحتياجات الخاصة.
- تحقيق تكافؤ الفرص من خلال المدرسة الجامعة لكل فئات الطلبة.





الأهداف الخاصة لبرنامج التعليم الجامع



- تطوير قدرات المعلمين للتعامل مع الاحتياجات الخاصة في قاعة الدراسة.
- تطوير وتأهيل المدارس المشاركة وتزويدها بالتسهيلات الفيزيائية التي تسمح لجميع فئات الطلبة بدخولها.
- تطوير قدرات المعلمين على تطويع المناخ ليتناسب مع الفروق بين الطلبة وملبياً لاحتياجاتهم.
- تطوير طرق وأساليب تعليمية تناسب وتلائم جميع الطلبة ملبية للاحتياجات الخاصة بهم.
- تطوير وسائل تعليمية تراعي الفروق الفردية بين الطلبة.
- العمل على تعديل الاتجاهات نحو سياسة التعليم حق للجميع.
- العمل ضمن مبدأ أن كل شخص لديه احتياجات تربوية خاصة.





تسجيل والتحاق الطالب ذوي الاحتياجات الخاصة في المدرسة العادية يمر بعدة مراحل:



- المرحلة الاولى:مرحلة التهيئة والتقبل:
- 1-دراسة وضع الطالب وتهيئته نفسيا للتعايش مع جو المدرسة بهدف تحقيق التقبل الذاتي.
- 2-تهيئة الأهل حول الاجواء المدرسية والبيئة الجديدة التي سينتقل اليها.
- 3-تحديد موقع المدرسة التي يتم دمج الطالب فيها.
- 4-زيارة المدرسة من قبل مرشد التعليم الجامع و التربية الخاصة وعقد لقاءات تربوية بشكل فردي مع مدير المدرسة واطلاعه على مبدأ الدمج وسياسة البرنامج.
- 5-دراسة الوضع الفيزيقي للمدرسة من ناحية موقع الصف ومرافق المدرسة والتسهيلات البيئية في المدرسة.
- 6-عقد لقاء تربوي مع الهيئة التدريسية حول عملية الدمج لتهيئة الاجواء وتحقيق التقبل لمبدأ الدمج.
- 7-تهيئة الطلبة لتقبل ذوي الاحتياجات الخاصة ويقوم بهذا الدور المرشد التربوي في المدرسة مع المعلم مسئول لجنة التعليم الجامع.
- 8-زيارة الصف الذي يلتحق به المعاق حركيا والجلوس مع طلبة الصف برفقة مدير المدرسة والمرشد التربوي ومربي الصف وتهيئتهم لتقبل ذوي الاحتياجات الخاصة.
- 9-عرض فيلم أو توزيع نشرة أو عمل محاضرة عن دمج ذوي الاحتياجات الخاصة في المدرسة.
- 10-عقد لقاء تربوي في المدرسة لأولياء أمور الطلبة ذوي الاحتياجات الخاصة للحديث عن هذه الظاهرة.





المرحلة الثانية: مرحلة التسجيل والتحاق الطلاب بالمدرسة:



- 1-فتح ملف خاص للطلاب ضمن ملف التعليم الجامع في المدرسة يضم التقارير الطبية والمتابعات مع الطالب ووصف الاجهزة والأدوات المساندة التي يستعملها الطالب.
- 2-تنسيق زيارات معاقين حركيا إلى المدرسة وخاصة النماذج الناجحة -معاق حركيا يقود سيارة-.
- 3-انزال طلبة الصف الذي سيلتحق به الطالب إلى الطابق الارضي وتكون غرفة الصف قريبة من الوحدة الصحية وساحة المدرسة.
- 4-وضع اللوح-السيبورة- بما يناسب الكتابة للمعاق حركيا.
- 5-يكون اليوم الأول لدمج الطالب بمشاركة الأهل والمرشد الاجتماعي من المؤسسة ذات العلاقة.





المرحلة الثالثة: مرحلة المتابعة والتقييم:

- 1-الطلب من المعلمين التركيز على التعلم التعاوني والعمل في مجموعات في المرحلة الاولى لعملية الدمج لتحقيق التكيف الاجتماعي مع بيئة المدرسة.
- 2-تنفيذ أنشطة صفية بطريقة تعلم الاندماج ، والتعلم من طفل إلى طفل لتوسيع دائرة الصداقات الاجتماعية.
- 3-تشكيل لجنة أصدقاء للمعاق حركيا من طلبة الصف والبيئة المحيطة لتكون لجنة دعم ومساندة أكاديمية واجتماعية.
- 4-في حال حاجة المدرسة إلى تعديلات بيئية يتم التنسيق مع قسم الابنية في المديرية لعمل اللازم. خاصة في الابنية القديمة أو المستأجرة.
- 5-زيارة الأهل بشكل دوري لمتابعة المعوقات التي تواجه الطالب واطلاع المدير أو مرشد التعليم الجامع عليها.
- 6-تنسيق التحويل إلى مركز المصادر بهدف تلقي جلسات علاج وظيفي-حسب الاحتياج-أو إلى مؤسسات مهتمة بالإعاقة الحركية.
- 7-مشاركة الطالب في اللجان الصفية والأنشطة الترفيهية واللاصفية والتركيز على حصص الفن والرياضة بأن يشارك في التحكيم أو متابعة الحركات والمشاركة في الاذاعة المدرسية والرحلات.
- 8-تبادل الزيارات للطلبة والمعلمين مع المؤسسات التي ترعى ذوي الاحتياجات الخاصة .
- 9-التنسيق مع مؤسسات المجتمع المحلي لتوفير بعض الاجهزة والمستلزمات المساندة مثل كرسي متحرك،وكر،عكازات،تعديل مرات موازية وتعديل في مدخل المدرسة والمرافق الصحية بعمل شواحن- أسطح مائلة-.
- 10-تكون عملية المتابعة للطالب في المدرسة من قبل مدير المدرسة ومعلم الصف والمرشد التربوي، ومرشد التعليم الجامع والتربية الخاصة والأهل.





ما دور المؤسسات والبرامج العاملة مع الإعاقة الحركية في الدمج المدرسي؟



من أجل تحقيق الهدف وإنجاح عمليات دمج ذوي الاحتياجات الخاصة تم التنسيق مع المؤسسات وبرامج التأهيل العاملة والأخصائيين لتنفيذ أنشطة وقائية وتوعية للمعلمين والطلبة والأهالي و مجالس أولياء الأمور ومن له علاقة بالعملية التربوية حيث التعليم مسئولية الجميع.

كذلك تم رصد قوائم بالمؤسسات والبرامج العاملة وإصدار تعميم فيها يبين نوع الخدمة التي تقدمها كل مؤسسة وموقعها ودورها في عملية التشخيص المبكر والمساعدة في عمليات التأهيل اللازمة حيث تم التعاون مع برنامج التأهيل المبني على المجتمع المحلي وجمعية الهلال الأحمر الفلسطيني وجمعية الإحسان والكفيف والصم والإغاثة الطبية، والجمعية العربية للتأهيل. (أنظر كتاب رقم وت/10316/9/40 وكتاب رقم و ت /9/24/12201 بتاريخ 4/11/2004م).





1- معلمون منتدبون من وزارة التربية والتعليم لمراكز التربية الخاصة في المجتمع المحلي



نتيجة للدور الفعال الذي تقوم به الجمعيات الخيرية, وبرامج التأهيل الخاصة في مجال تقديم الخدمات التعليمية للطلبة ذوي الاحتياجات الخاصة ولتحقيق التعاون والتكامل بين وزارة التربية ومؤسسات المجتمع المحلي ولنجاح عملية الدمج الأكاديمي والاجتماعي تم اعتماد مراكز تربوية منتدبة من التربية والتعليم ويقوم هؤلاء المعلمون بالعمل في المدارس التربوية التابعة للجمعيات الخيرية التي تؤدي خدمات تعليمية للطلبة ذوي الاحتياجات الخاصة كدعم من وزارة التربية لهذه الجمعيات والمدارس الخاصة ويتم زيارة هؤلاء المعلمون من قبل قسم الإشراف في المديرية مع فريق التعليم الجامع وذلك بزيادة حصص وتقييم الأداء ورفع تقرير لوزارة التربية والتعليم ويكون هذا التقييم سنويا ويتم زيادة عدد المراكز المنتدبة سنويا لدعم هذه المؤسسات التربوية التي تؤدي خدمة للطلبة ذوي الاحتياجات الخاصة من أصحاب الإعاقات البصرية أو السمعية أو الحركية أو العقلية. (انظر أمر إداري:وزارة التربية والتعليم العالي الفلسطينية، رقم وت ع/3/20/2060 بتاريخ 7/3/2004م وكتاب رقم وت ع/3/20/2758 بتاريخ 20/3/2005م).





2- نماذج التحويل المؤقت والدائم

- يعاني بعض الطلبة من مشاكل صحية في السمع أو البصر أو الحركة أو النطق ولا يعطي الأهل والمدرسة الاهتمام الكافي لمثل هذه المشاكل، ونتيجة لزيارة مرشد التعليم الجامع والتربية الخاصة للمدرسة للمتابعة الميدانية ومن خلال الاطلاع على نموذج حصر الإعاقات في المدارس ومعاينة الطلبة وحل مشاكلهم تم توزيع نموذج التحويل على المدارس ويتكون من ثلاثة أقسام القسم: القسم الأول خاص بالمدرسة حيث تقوم بتعبئة المعلومات عن الطالب من حيث اسم الطالب وصفه وتاريخ ميلاده وسبب التحويل وملخص بسيط عن حالة الطالب وتاريخ تعبئة النموذج وتوقيع المدير وختم المدرسة.
- يرسل النموذج إلى مكتب المديرية وهناك قسم خاص بالمديرية ويشمل الجهة المحول إليها كالمؤسسة والقسم المختص وملاحظات مرشد التعليم الجامع واسمه وتصديق المديرية.





تابع نموذج التحويل والعلاقة مع المؤسسات

- ويرسل للمدرسة عبر البريد المدرسي حيث يوجد لكل مدرسة صندوق بريد خاص بها يوضع فيه جميع الكتب الصادرة عن مديرية التربية. ويراجع سكرتير المدرسة أو مديرها و يأخذ البريد من الصندوق.
- يحتفظ المدير بنسخة من نموذج التحويل ويعطي الأهل النسخة الأصلية لمراجعة المؤسسة ذات العلاقة.
- أما القسم الثالث خاص بالمؤسسة ويشمل تشخيص الحالة وتوصيات المؤسسة بعد متابعة الحالة وختمه بختم المؤسسة وتوقيعه باسم الأخصائي الذي شخص الحالة وإرجاعه إلى المدرسة مرفق بالتقارير الطبية.
- هذا النموذج يعتمد لتحويل الإعاقات السمعية; لعمل تخطيط سمع, أو البصرية لعمل فحوصات النظر أو الحركية أو النطقية أو العقلية لعمل تقييم القدرات العقلية والوضع التحصيلي للطالب المحول إلى المؤسسة ذات العلاقة.(أنظر ملحق نموذج التحويل).





3-التعليم البيتي ولجنة الدعم والمساندة



02/09/2007 11:19 am

يعاني بعض الطلبة من مشاكل صحية أو إعاقات تؤثر على غيرهم أو يتأثرون من الطلبة الآخرين كمرض نقص الجلايكوجين الوراثي أو المرض الفقاعي المائي أو هشاشة العظام أو سكنى الطالب في منطقة نائية وعرة يصعب عليه الوصول إلى المدرسة وهو على كرسي متحرك مثلاً: "طالب يسكن بالقرب من منطقة الدبوية في الخليل وهي منطقة مسيطر عليها إسرائيلياً إضافة إلى أنها مغلقة بحواجز وشدات من الاسمنت. فحركة الطالب على كرسي متحرك يشكل خطورة كبرى عليه" (أنظر أمر إداري:وزارة التربية والتعليم الفلسطينية رقم و ت /9/3/1074 بتاريخ 23/9/2004م).

هذه الحالات وغيرها تسجل في سجل المدرسة رسمياً واسمه في القوائم ولكن يتم تعليمه في البيت بتعهد خطي من الأهل ومتابعة أوراق العمل وامتحانات المدرسة





4- لجنة أصدقاء المعاق-لجنة الدعم والمساندة- الأكاديمية والاجتماعية



من خلال تشكيل لجنة أصدقاء -لجنة دعم ومساندة أكاديمية واجتماعية هدفها دعم الطلبة ذوي الاحتياجات الخاصة في التعليم وتكوين الأصدقاء وتمكينه من التغلب على الصعوبات التي تعترضه، وتتكون لجنة الدعم الأكاديمي والاجتماعي من 6-7 طلاب يتم اختيارهم حسب الرغبة من نفس الصف ومن محيط الطالب وسكنه، ولجنة الأصدقاء مهام منها مساعدته على الدمج في المجتمع المدرسي ورفع مستوى تقبل الطلبة ذوي الاحتياجات الخاصة في المدرسة من قبل الزملاء ودعمه ومساندته أكاديميا واجتماعيا، واللجنة المشرفة على لجنة الأصدقاء تتكون من مدير المدرسة والمرشد التربوي ومرشد التعليم الجامع ومعلم الصف والباحث الاجتماعي من المؤسسة الدامجة إن وجد، وتقوم هذه بتحديد احتياجات الطلبة ذوي الاحتياجات الخاصة والتنسيق مع المؤسسات ذات العلاقة والأخصائيين والقيام بحملات توعية عن المعاقين وحقوقهم، وعمل مجالات حائط وتفعيل الإذاعة المدرسية وعمل برنامج تبادل زيارات للمعاق مع الطلبة -زيارات بينية- وعمل برنامج أكاديمي-تعليمي- من الطلبة لدعمه ومساندته. وهذه اللجنة تشكل داخل المدرسة لدعم الطلبة ذوي الاحتياجات الخاصة والإعاقات الظاهرة التي تحتاج الدعم والمساندة.





5-قاعدة بيانات إحصائية-نموذج حصر الإعاقات

العدد	الطلبة المكفوفين
39	عدد طلبة المتقدمين لشهادة الثانوية العامة
68	عدد الطلبة المدموجين في مدارس التربية والتعليم للعام الدراسي 2010-2011 لمختلف المراحل

- في مطلع كل عام دراسي يتم توزيع تعميم صادر عن مديرية التربية والتعليم على المدارس لحصر الإعاقات الظاهرة في كل مدرسة ويتضمن التعميم التعريفات المبسطة لكل إعاقة، ومنها الحركية وهي فقد أحد الأطراف السفلية، أو فقد أحد الأطراف العلوية أو فقد الأطراف العلوية والسفلية أو شلل دماغي".
- كما يتضمن التعميم سبب الإعاقة هل هي إعاقة خلقية أو أثناء الولادة أو أثناء الولادة أو خلقية، أو حوادث، أو مرض، أو إصابة انتفاضة، أو وراثية؟
- كذلك يتضمن قائمة بالأدوات والاحتياجات حسب الإعاقة، وتعديلات في المدارس بعمل أسطح مائلة وتعديل في الوحدة الصحية أو بحاجة لكرسي متحرك أو عكازات أو ووكر للإعاقة الحركية واحتياجات كل إعاقة في المدرسة.
- بعد تعبئة النموذج من قبل المدرسة يتم إرساله إلى مكتب المديرية ويقوم فريق التعليم الجامع بتفريغ البيانات على جهاز الحاسوب باستخدام برنامج خصوصي لهذا الغرض-ACCES
- وتتم هذه العملية في جميع المديريات ويتم إرساله إلى وزارة التربية والتعليم لتشكيل قاعدة بيانات إحصائية عن الطلبة ذوي الاحتياجات الخاصة، حيث يتم تحديثها مع مطلع كل عام دراسي.





6-طلبة الثانوية العامة من ذوي الاحتياجات الخاصة

العدد	الصف
18	الثاني الثانوي
17	الحادي عشر
9	العاشر
14	التاسع
8	الثامن
2	السادس
1	الخامس
68	العدد الكلي

يتقدم الطلبة لامتحان الثانوية العامة في المباحث المعتمدة من قبل الوزارة في الفرعين العلمي-العلوم الطبيعية والأدبي-العلوم الإنسانية، ويكون الامتحان محددًا بتاريخ 6/6 من كل عام دراسي، وبالنسبة لامتحانات الطلبة ذوي الاحتياجات الخاصة من الإعاقة الحركية والجسدية يعامل كأبي طالب عادي ولكن بناء على تقرير طبي ومعاينة لجنة طبية محلية من مديرية الصحة في المنطقة التي يدرس فيها حيث أشارت بعض التقارير إلى حاجة الطالب لمساعد في الكتابة، حينها يتم تعيين معلم مساعد للكتابة عن الطالب دون مراعاة احتياجاته الخاصة كالتالي الكفيف بإعفائه من مادة الرياضيات والتكنولوجيا والخريطة في مادة الجغرافيا.





7-يوم المعاق العالمي 3/12 ويوم المعاق العربي 13/12



• يحتفل بيوم المعاق العالمي في الذكرى السنوية 3/12 ويتم توزيع نشرة من قبل وزارة التربية والتعليم على المديرية ثم توزع على المدارس لقراءتها في الإذاعة المدرسية (أنظر أمر إداري:وزارة التربية والتعليم الفلسطينية رقم و ت ع/31/15/12731 بتاريخ 22/11/2004م) كما يتم إصدار تعميم للمدارس من قبل مديريات التربية والتعليم لتنفيذ أنشطة خلال أسبوع بتخصيص حصة دراسية للحديث عن حقوق المعاقين وتبادل الزيارات مع مدارس التربية الخاصة، كذلك تقوم الجمعيات والبرامج العاملة في مجال التأهيل بعقد لقاءات توعية للمعلمين وطلبة المدارس والأهالي عن آلية التعامل مع الإعاقة والكشف المبكر، والطلب إلى الطلاب كتابة مواضيع إنشائية باللغتين العربية والإنجليزية عن الإعاقات وتخصيص حصة الفن والرسم، ثم كتابة تقرير عن النشاطات وإرساله لمديرية التربية والتعليم للتعبير عن هذه الظاهرة.





8- الأندية والمخيمات الصيفية



يقوم قسم النشاطات في المديرية بتنفيذ مجموعة من الأندية والمخيمات الصيفية في العطلة الصيفية وهذه أنشطة ترويحية وترفيهية للطلبة تهدف إلى إتاحة الفرصة للطلبة لملء أوقات فراغهم بشكل ايجابي وتنمية مهاراتهم وقدراتهم عن طريق مشاركتهم في نشاطات متعددة وفق ميولهم ورغباتهم وكذلك تنمية الروح القيادية والعمل الجماعي والمساهمة في خدمة وتنمية

المؤسسات والبرامج العاملة في التأهيل لتنفيذ أنشطة مشتركة. (أنظر الخطة السنوية للإدارة العامة للأنشطة الطلابية الصادرة عن وزارة التربية والتعليم لعام 2006-2007م).





9-ملف التعليم الجامع والاحتياجات الخاصة وملف الطالب ذي الاحتياج الخاص

ملف الطالب ذي

الاحتياج الخاص

(أنير عزات السعدة)

- نتيجة الزيارة الميدانية لمرشد التعليم الجامع للمدارس تم فتح وتأسيس ملف التعليم الجامع والاحتياجات الخاصة في كل مدرسة يشرف عليه المعلم المسئول وأعضاء لجنة التعليم الجامع، ويحتفظ به عند سكرتير المدرسة ويشمل الملف: "الصادر والوارد، الخطة السنوية، الانجازات، ملف تدريب المعلمين، وفي مطلع كل عام دراسي يتم عقد اجتماع لجميع المعلمين مسئولو لجان التعليم الجامع في المدارس لمناقشة المهام والمسئوليات وخطة العمل والية المتابعة والتقييم لعمليات الدمج في مختلف جوانب الإعاقات في المدارس. أمر إداري رقم 22/5/2195 بتاريخ 30/11/2006 الصادر عن وزارة التربية والتعليم، وكتاب رقم 22/5/617 بتاريخ 13/3/2006م الصادر عن مديرية التربية والتعليم في الخليل).





توصلت الدراسة الى مجموعة من النتائج أهمها:



- 1- حق التعليم الاساسي لكل مواطن يقيم على أرض فلسطين بغض النظر عن الجنس أو الدين أو الطائفة أو الملة أو العرق أو نوع الاعاقة، والمدرسة مفتوحة لجميع الطلبة ولا تستثني منهم أحدا وخاصة الطلبة القابلون للتعلم والتكيف مع المجتمع المدرسي-مدرسة مفتوحة للجميع .
- 2. سعى مرشدو التعليم الجامع على توفير المستلزمات التقنية اللازمة لخدمة الطلبة ذوي الاحتياجات الخاصة من طابعات بريل و عدسات مكبرة ونظارات و عصا بيضاء من خلال الوزارة أو مؤسسات المجتمع المحلي.





تابع النتائج



- 3- المتابعة المستمرة للطلبة ذوي الاحتياجات الخاصة من قبل مرشد التعليم الجامع وفتح ملف له في المدرسة من قبل لجنة التعليم الجامع في المدرسة.
- 4- يعرض الطالب الكفيف او من يعاني من صعوبة بصر على لجنة طبية لوائية في مديرية الصحة وهي تقرر درجة العجز لديه ، وإذا كان بحاجة الى مساعد للكتابة في امتحان الثانوية العامة يتم تعيين مساعد للكتابة ومراقب وقاعة خاصة في المدرسة التي يتقدم فيها لامتحان الثانوية العامة.





وأوصت الدراسة بما يلي:



- 1- تعزيز العلاقة مع مؤسسات المجتمع المحلي والاستفادة من دورها في عملية الدمج والتأهيل المدرسي.
- 2- توفير الجو المريح والمناخ التحفيزي ووضع نظام مكافآت للمعلمين العاملين مع الطلبة ذوي الاحتياجات الخاصة بتخفيف العبء التدريسي عنهم.
- 3- التركيز على التعلم النشط وتعلم الأنداد والتعلم التعاوني والعمل في مجموعات واعتماد أسلوب الملاحظة والمشاهدة وتنويع أساليب التعليم.





وفيما يتعلق بالبحوث والدراسات المستقبلية أوصت الدراسة بما يلي:

رأية المسيرة التعليمية



- 1- توفير منهاج بريل للطالب الكفيف مع الطلبة العاديين دون تأخير.
- 2- توفير كمبيوتر بريل مبصر في كل مديرية على الأقل.
- 1- إجراء دراسة تحليلية لمعطيات الواقع وحقائقه من خلال أسلوب تحليل النظم مدخلات-عمليات-مخرجات.
- 2- إجراء دراسات مقارنة للتجربة الفلسطينية مع تجارب الدمج في الدول العربية والأجنبية.
- 3- إجراء دراسات لوضع تصورات مستقبلية لمدرسة المستقبل والتي تضم جميع الطلبة بما فيهم ذوي الاحتياجات الخاصة-مدرسة مرحة بالجميع-.



نحو مدرسة فاطمة (مرحابة)

المدرسة المرحبة بالجميع



اصاد حجازي
احلام حجازي

مساعدة قوات التواجد الدولي لعبور الطالب الحاجز العسكري الإسرائيلي



03/10/2007 8:33 am

مدخل مغلق لمدرسة قرطبة من الجانب الاسرائيلي

03/10/2007 7:55 am

توصيل الطالب المدرسة

09/10/2007 7:55 am



التحاق الطالب بالمدرسة



09/10/2007 7:55 am

تعليم بيتي منزلي-



02/09/2007 11:19 am

مشاركة الطالب لتنمية مواهبه



03/10/2007 8:34 am

مدرسة مستأجرة يصعب التعديل البيئي فيها



26/09/2007 9:23 am

ممر موازي مؤقت

03/10/2007 7:42 am

حاجز عسكري اسرائيلي على مدخل المدرسة الابراهيمية في الخليل



03/10/2007 8:32 am

ممر موازي في مدخل المدرسة



تعديل في مدخل المدرسة - RAMP

مدرسة

أملًا
وسهلاً
وهدوءاً

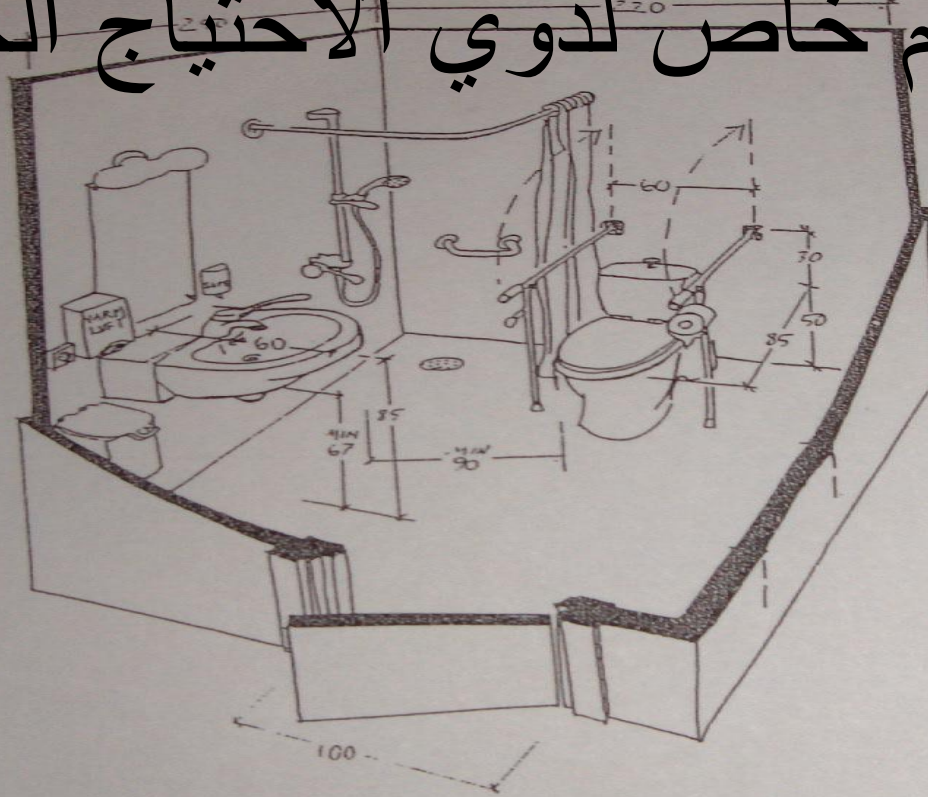
06/10/2007 9:27 am

ممر موازي للبيئ الطلاب



03/10/2007 8:39 am

نموذج حمام خاص لذوي الاحتياجات الخاص



شكل (٣٤) - نموذج لحمام ملائم
لإستخدام الأشخاص ذوي الإعاقة

مخطط كروكي للحمام الخاص



الشكل (٥) - المسافات المائلة والرأسية التي يمكن الوصول إليها من قبل المعوقين الذكور من مستعملي الكراسي المتحركة

طريق خلفي لمدرسة قرطبه



ممرات موازية لذوي الإعاقة الحركية



لجنة الدعم و المساندة للطلاب

03/10/2007 8:36 am

الطفل مع ذويه



03/10/2007 8:39 am

مدخل مدرسة قرطبة في شارع الشهداء

23/10/2007 9:21 am

سواتر تمنع وصول الطفل الى المدرسة



03/10/2007 8:29 am

جدار فاصل بين بيت الطالب والمدرسة التي
تبعد 42 مترا فقط

03/10/2007 8:30 am



سواتر اسمنتية اسر ايلية على مدخل المدرسة



23/10/2007 9:21 am

المعلمات على مدخل التفتيش الاسرائيلي
لمدرسة قرطبه



شرطة اسرائيلية تعترض المعلمات والطالبات





31/10/2007 6:57 am



31/10/2007 6:54 am

تدرج المناخ التنظيمي لمدرسة التعليم الجامع





مؤشرات الشكل عند الطالبة

أوراق العمل
و الامتحانات

الخطط الفردية
المواعيد





شكرا لحسن الاصغاء



- نحو بيئة
مدرسية
فضلى
- نحو مناخ
تربوي
مرحاب



