



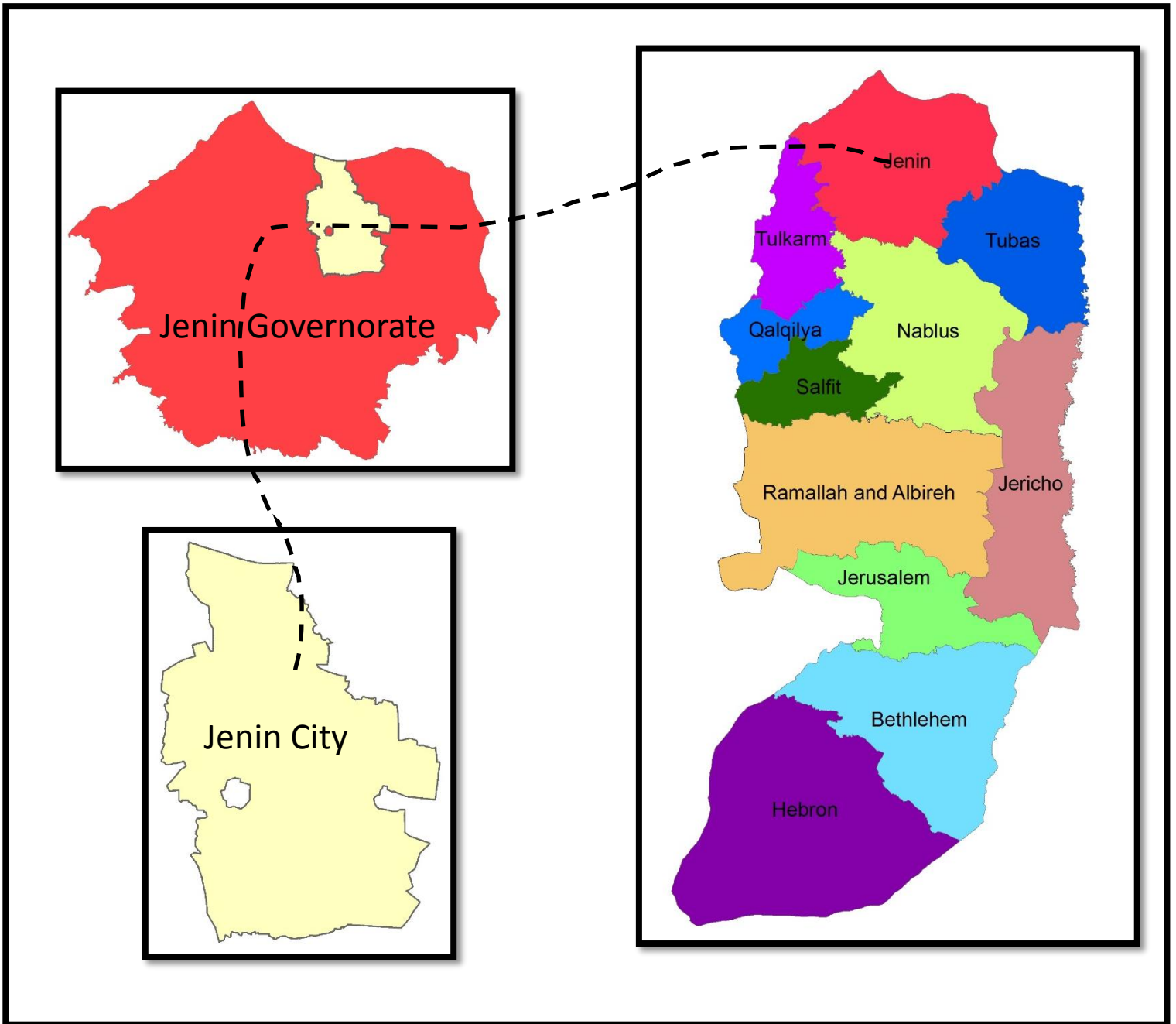
# Sustainable City

Jenin City as a case

Walaa abualrub







Map 1: Location of Jenin City

لمحة عامة:

التابعة للسلطة وأكبر مدنها، تقع في شمال الضفة الغربية بين مدينة فلسطينية، ومركز محافظة جنين مسافة ٧٥ في شمال فلسطين، وتبعد عن القدس تعتبر تاريخياً، إحدى مدن المثلث الفلسطينية إلى جهة من ناحية الشرق، ومرج بن عامر تطل جنين على غور الأردن. كيلومترا إلى الشمال الشمال.

مقارنة بالمدن الفلسطينية الأخرى، إلا أن لها بالرغم من قلة عدد سكانها حتى تاريخ وقوع النكبة ثقلاً اقتصادياً أكبر بكثير من حجمها السكاني. يبلغ عدد سكان المدينة ٣٩,٠٠٠ نسمة، أما المحافظة فيقطنها حوالي ٢٥٦,٠٠٠ نسمة.

تصل مساحة مدينة جنين وحدها إلى ٢١,٠٠٠ دونم، مما يجعلها ثالث أكبر مدينة فلسطينية في ونابلس، بينما تبلغ مساحة محافظة جنين ٥٨٣ كيلومتراً مربعاً أي ٩,٧% الضفة الغربية بعد الخليل الذي يقع غربها ويسكنه ١٦,٠٠٠ من مساحة الضفة الغربية الإجمالية. يتبع المدينة مخيم جنين لاجئ. وترتفع المدينة عن سطح البحر بمعدل ١٧٥ متراً.

عُرفت جنين بعدد من الأسماء عبر الزمن، وقد ورد اسم المدينة في مصادر وآثار المصريين هم من أسسها في حدود سنة والأشوريين، فوفقاً لعلماء الآثار فإن الكنعانيين والبابليين القدماء كانت تسمى [2]. ٢٤٥٠ قبل الميلاد، وبهذا تعتبر من أقدم مدن العالم التي لا تزال مأهولة بالسكان الذي يعتبر أخصب أراضي قديماً عين جانيم وتعني الجنائن، حيث ارتبط اسم المدينة بمرج بن عامر. كان في بقعتها قرية ذكرت باسم "جيناى" من قرى سبسطية فلسطين التاريخية، وفي عهد الرومان

سيطرت على جنين الكثير من القوى، فكانت تارة تنهض وتارة أخرى تنتكس، إلا أن المدينة تطورت الحياة في 1886 وتأسس فيها أول مجلس بلدي في عام ازدهرت في أواخر الحكم العثماني جنين بصورة متسارعة عبر ما يزيد عن القرن بازدياد عدد اللاجئين إليها، حتى بلغت منزلتها في العصر الحديث المهمة بين المدن الكبرى بالضفة الغربية

كان لمدينة جنين شأن عظيم في النضال الوطني الفلسطيني منذ بداية الصراع الفلسطيني الإسرائيلي، وظلت هاجساً بالنسبة لإسرائيل بسبب قربها من مدن الداخل ومشاركة عدد كبير من أبناءها في العمل المسلح ضد إسرائيل، خصوصاً بعد الانتفاضة الثانية

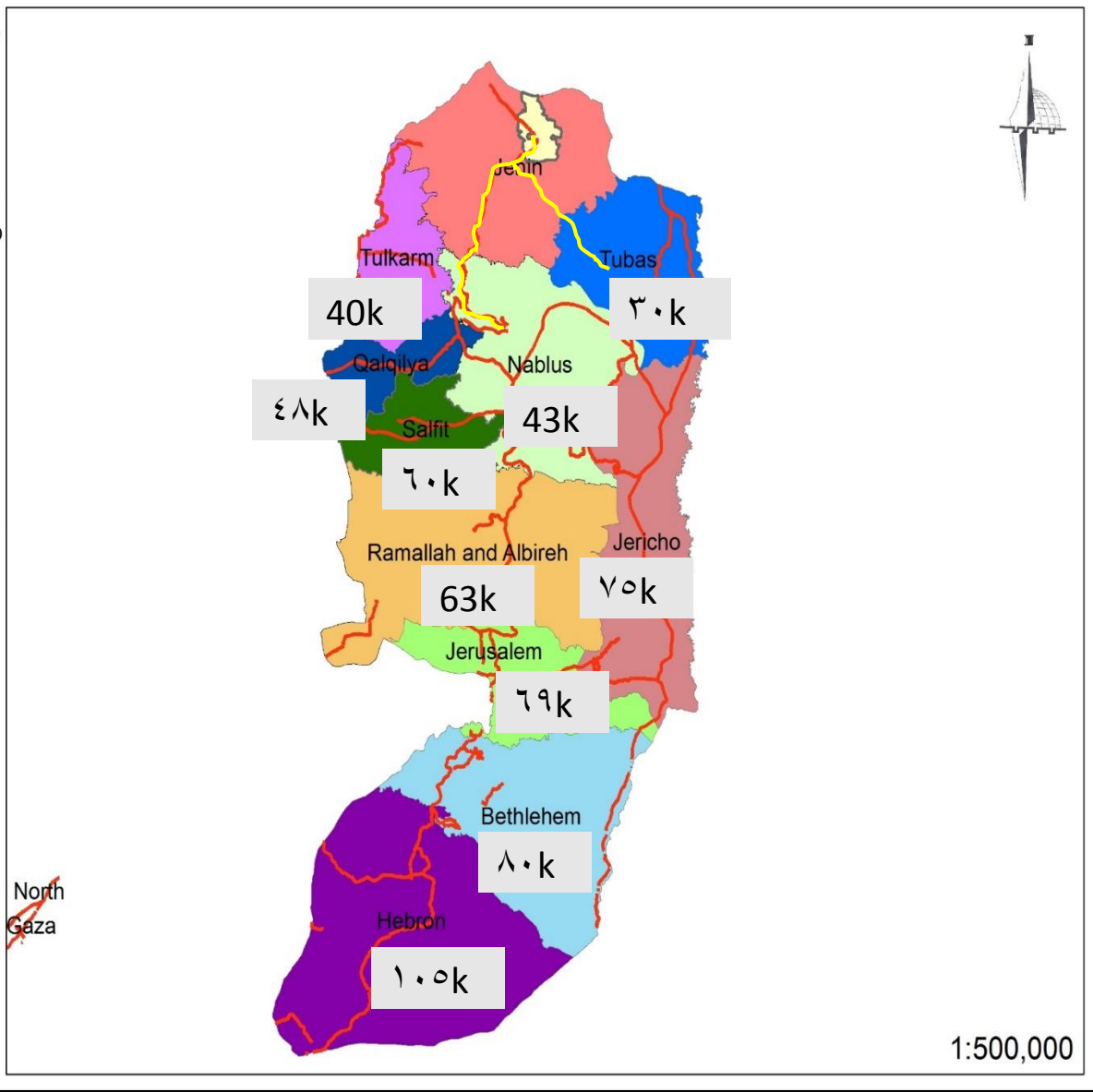


An-Najah National University  
 Urban Planning Department  
 5th year 2nd semester  
 2016  
 Graduation Project  
 Sustainable City  
 Jenin as a Case Study  
 Prepared by: Walaa Abualrub

Regional Map  
 Distances from jenin city  
 to other cities

**Legend**

-  Regional
-  Jenin City Boundary



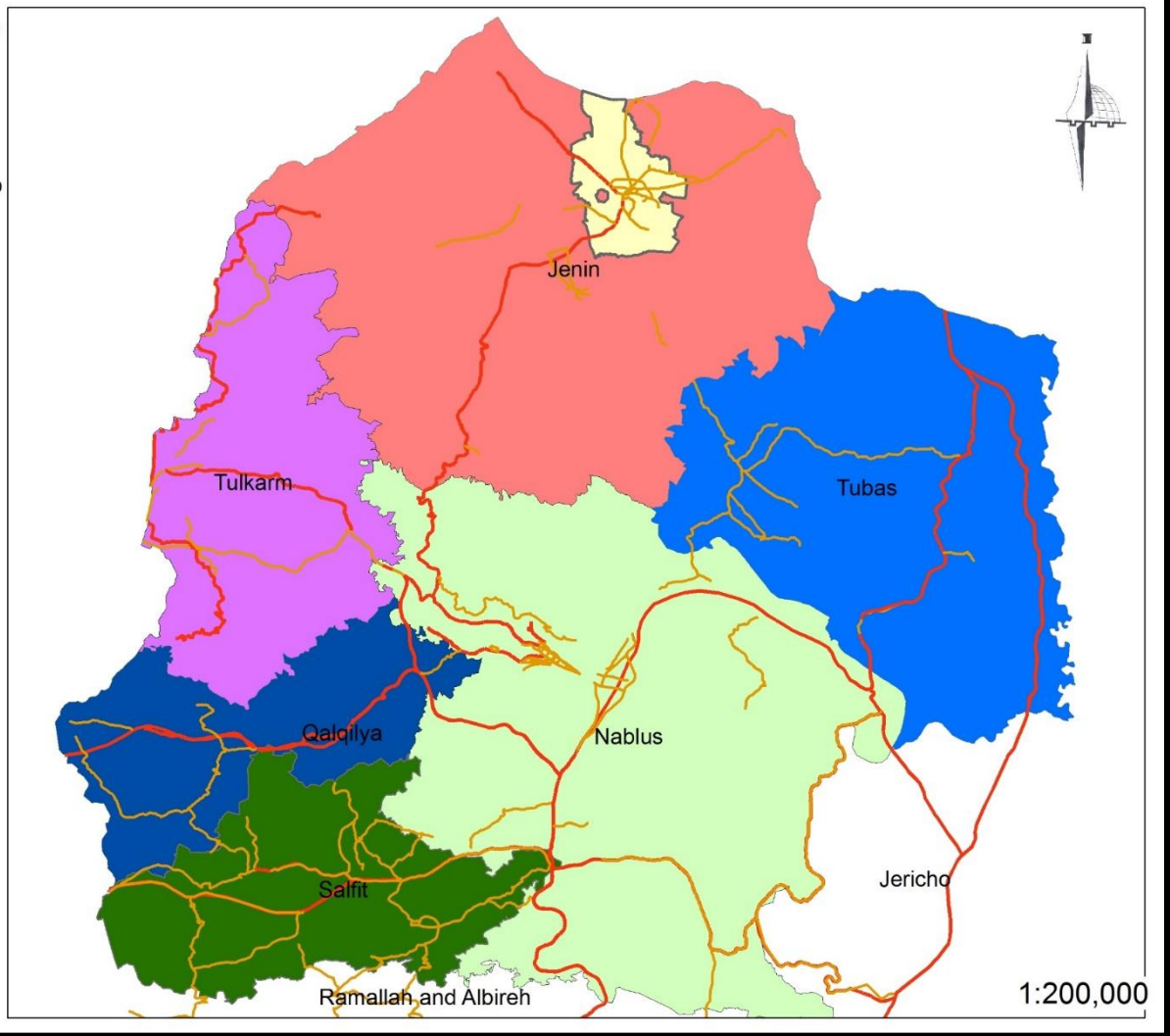
Map 2: the Distance of Jenin City from Other Cities.

An-Najah National University  
Urban Planning Department  
5th year 2nd semester  
2016  
Graduation Project  
Sustainable City  
Prepared by: Walaa Abualrub

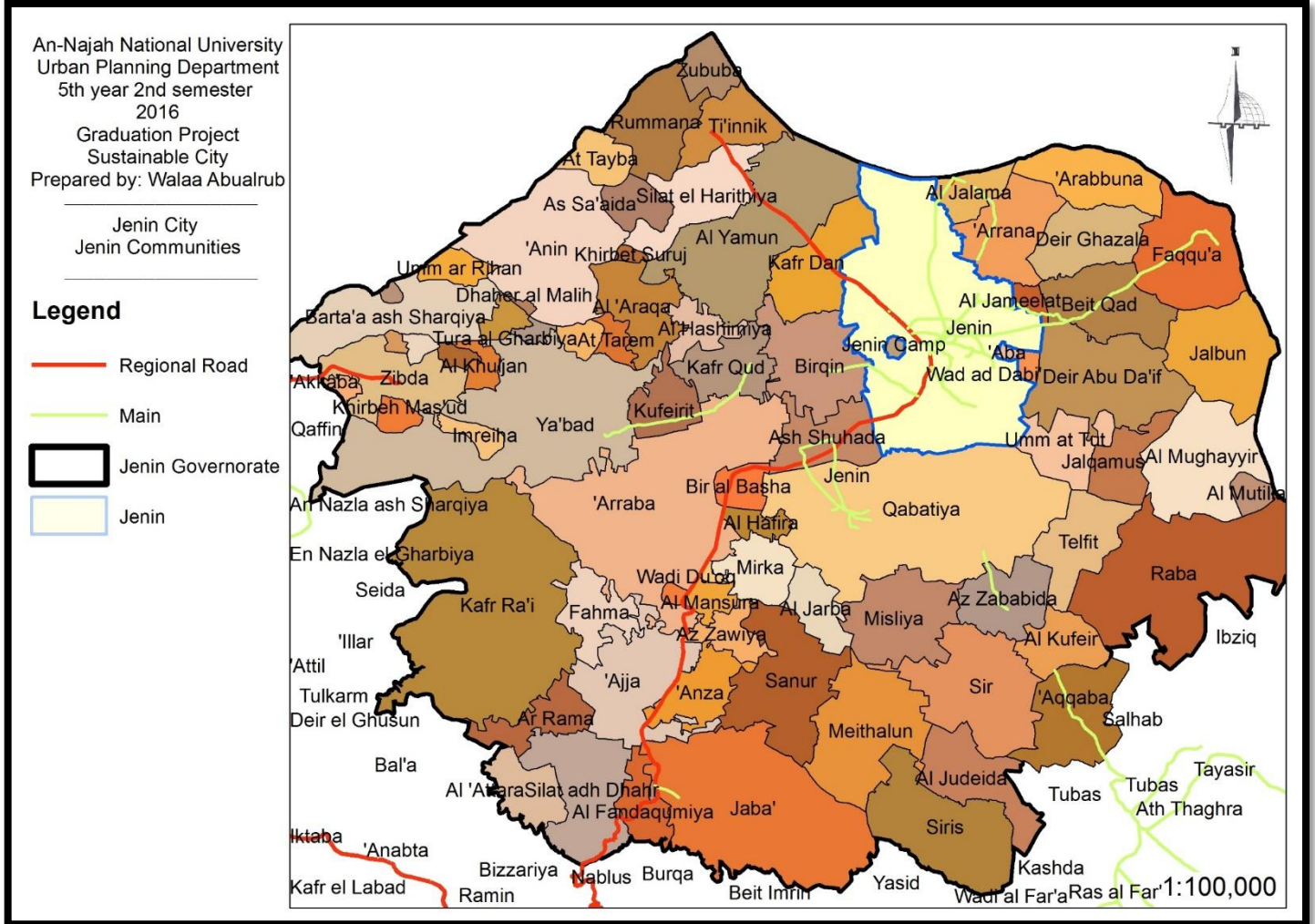
Jenin City  
Connectivity with the  
North Governorate

**Legend**

-  Regional Road
-  Main Road
-  Jenin City



Map 3: Jenin City Connectivity with the north Governorate



Map 4: Jenin Governorate Communities

في محافظة جنين مدينتان، مدينة جنين وقباطيا، ويتبع المحافظة ١٤ بلدية كبيرة (هي يعبد، عرابة، برقين، صانور، سيلة الحارثية، سيلة الظهر، الزبادة، اليامون، كفر راعي، كفر دان، ميثلون، دير أبو ضعيف، جبع، عجة، صير) كما ينتشر عدد ليس بقليل من القرى ومخيم يقع إلى الغرب من المدينة، والذي تعرض للاجتياح الإسرائيلي في شهر نيسان عام 2002 كانت جنين تضم قبل نكبة ١٩٤٨ حوالي (٧٠) قرية كبيرة وصغيرة وبعد النكبة اقتصر على ما يقارب ٣٠ قرية صغيرة. ومثل باقي المدن الفلسطينية، تعرضت أراضي شاسعة من جنين وقرائها للمصادرة من قبل إسرائيل، حيث أقام على أرضها ما يزيد عن ١٠ مستوطنات.

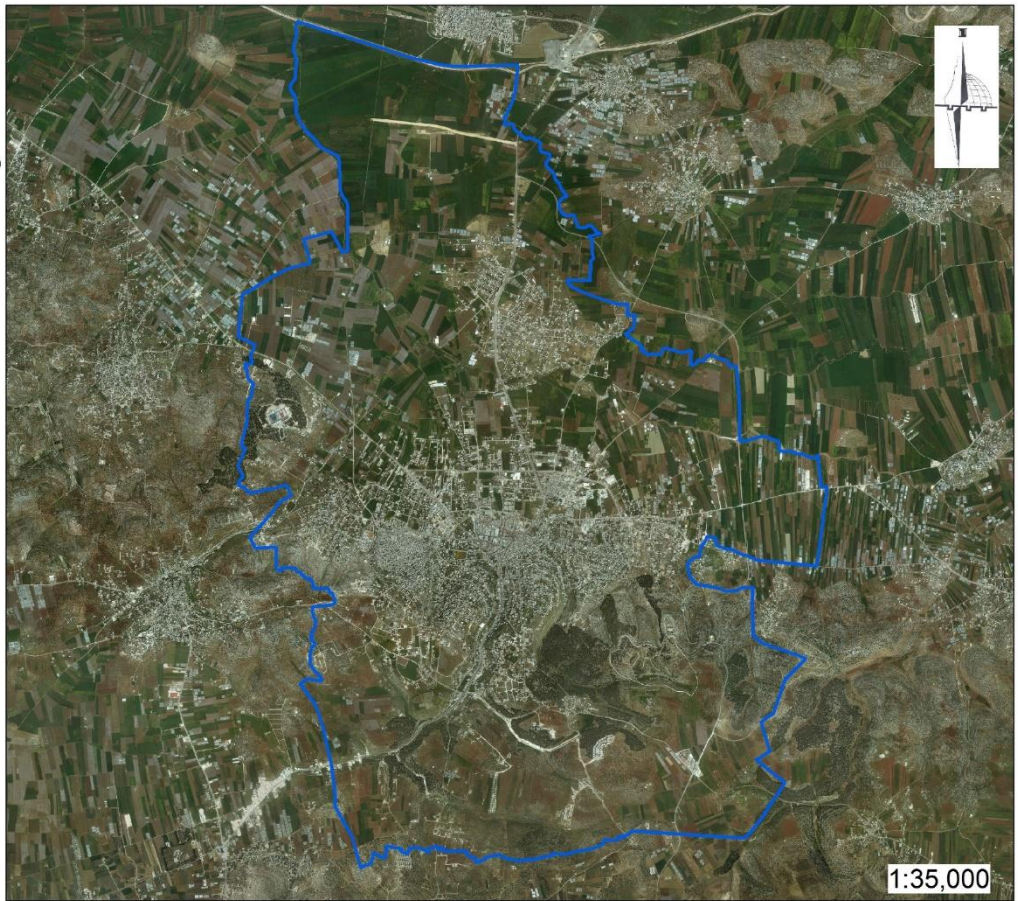


An-Najah National University  
Urban Planning Department  
5th year 2nd semester  
2016  
Graduation Project  
Sustainable City  
Prepared by: Walaa Abualrub

Jenin City  
Jenin city Boundary

**Legend**

 Jenin City



Map 5: Jenin City Administrative Boundary

## السكان:

نمو عدد السكان في جنين لم يكن بمعدل كبير في الفترة الممتدة بين عامي ١٩٢٢ و ١٩٣١، وذلك بسبب هجرة العديد من سكانها إلى مدن السهل الساحلي، إلا أن هذا النمو بدأ يرتفع فيما بعد ليتضاعف عام ١٩٤٧م؛ بسبب عودة سكان المدينة إليها، وبفعل الركود الاقتصادي الذي أصاب المناطق الساحلية، وبحكم الحرب العالمية الثانية والأحداث الجارية في المنطقة. وفي عام ١٩٥٢ سجل تعداد سكان جنين ارتفاعاً كبيراً بعد تدفق أعداد كبيرة من اللاجئين الفلسطينيين عقب نكبة العام ١٩٤٨، وعاد لينخفض انخفاضاً حاداً عام ١٩٦٧ بسبب نزوح أعداد كبيرة من سكان المدينة إلى شرق الأردن ودول الخليج في أعقاب نكسة عام ١٩٦٧. وفي سنة ١٩٨٠ عاد عدد السكان للارتفاع بسبب عودة سكان المدينة إليها وما زال يواصل ارتفاعه حتى الآن.

وفقاً لإحصاء عام ٢٠٠٧، فقد بلغ عدد سكان مدينة جنين ٣٩,٠٠٠ نسمة، من بينهم ١٩,٢٣٨ إناث و ١٩,٧٦٦ ذكور. كما يبلغ عدد سكان مخيم جنين الذي يقع غرب المدينة ١٦,٠٠٠ لاجئ، حسب إحصائيات وكالة غوث وتشغيل اللاجئين الفلسطينيين (الأونروا) والتي أشارت إلى أن ٤٢.٣% من سكان المخيم هم دون سن الخمسة عشر عام، وهذا يعني أن النسبة الكبرى من سكان جنين ومخيمها من الشباب. أما بالنسبة للعدد الإجمالي لسكان محافظة جنين فقد بلغ في عام ٢٠٠٧ حوالي ٢٥٦,٠٠٠ نسمة، وهو ما يشكل نسبة ٦,٨% من تعداد الشعب الفلسطيني داخل الأراضي الفلسطينية. يُشكل المسلمون الغالبية العظمى من السكان كباقي مناطق الأراضي الفلسطينية، وتتواجد أقلية مسيحية تنتشر في بعض قرى المحافظة وفي جنين نفسها، وهذا جدول بأعداد سكان منطقة جنين في سنوات مختلفة.

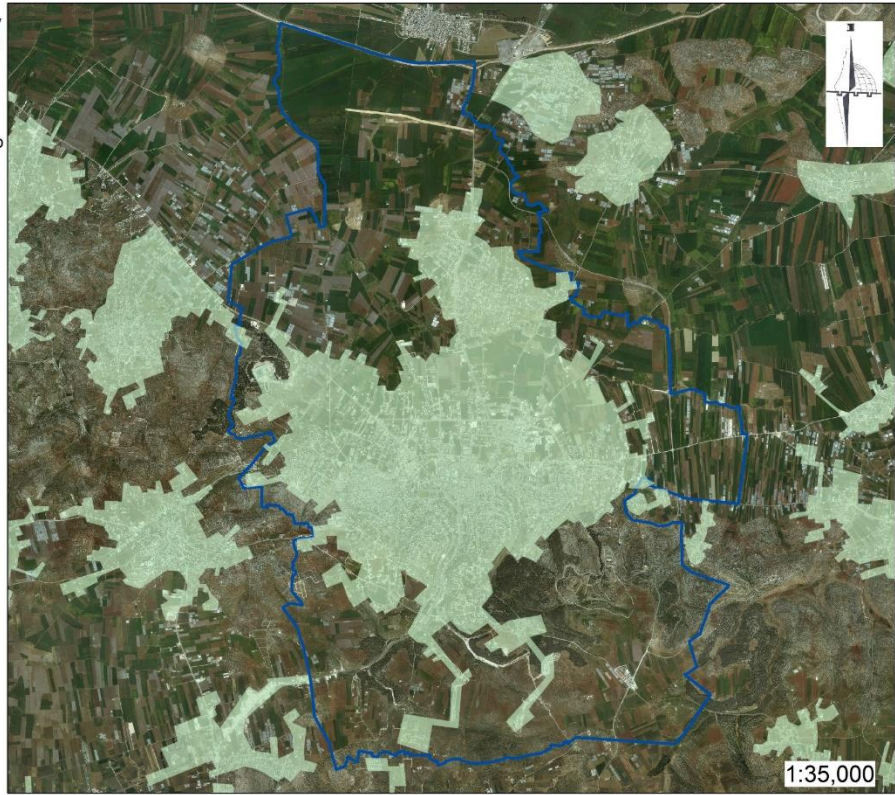
السنة	عدد السكان
1596	7,000
1838	10,000-16,000
1882	15,000
1897	35,000
1906	44,000
1914	50,000
1922	77,426 <sup>١</sup>
1945	120,250
1982	180,272
1997	220,113
2007	256,619

An-Najah National University  
Urban Planning Department  
5th year 2nd semester  
2016  
Graduation Project  
Sustainable City  
Prepared by: Walaa Abualrub

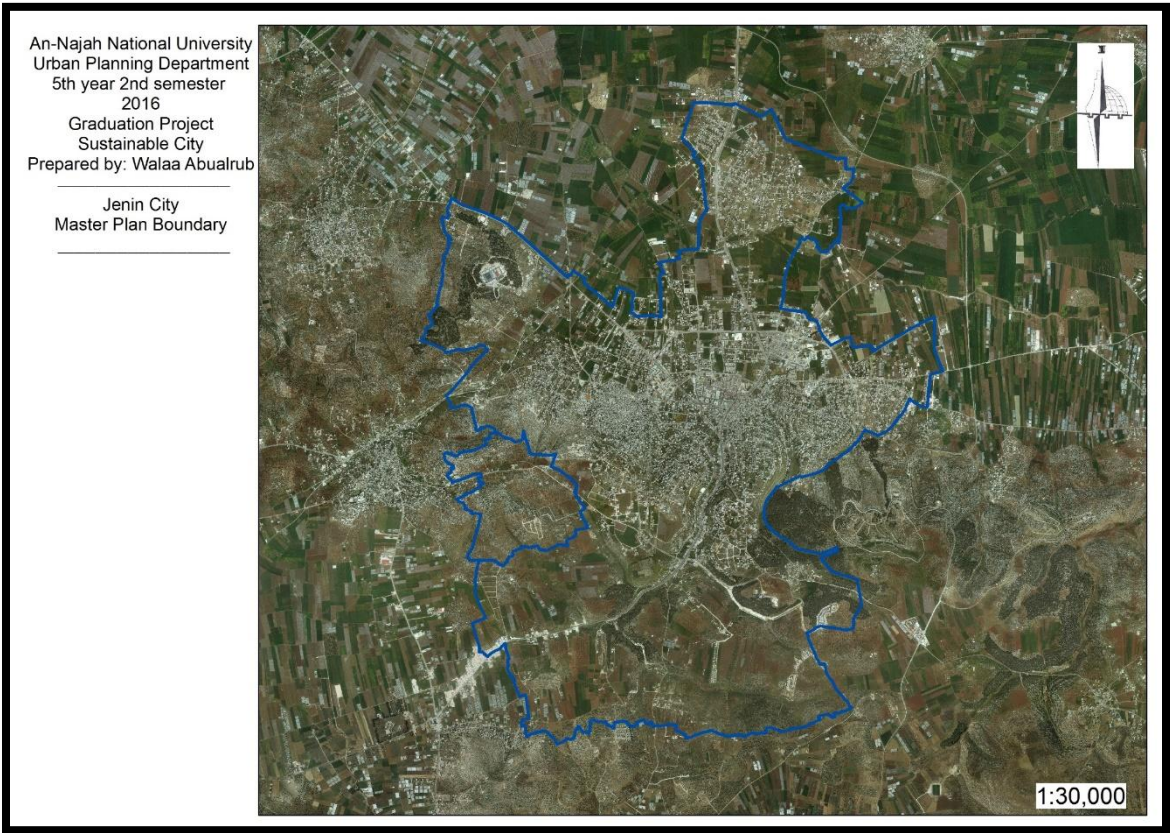
Jenin City  
Builtup Area

**Legend**

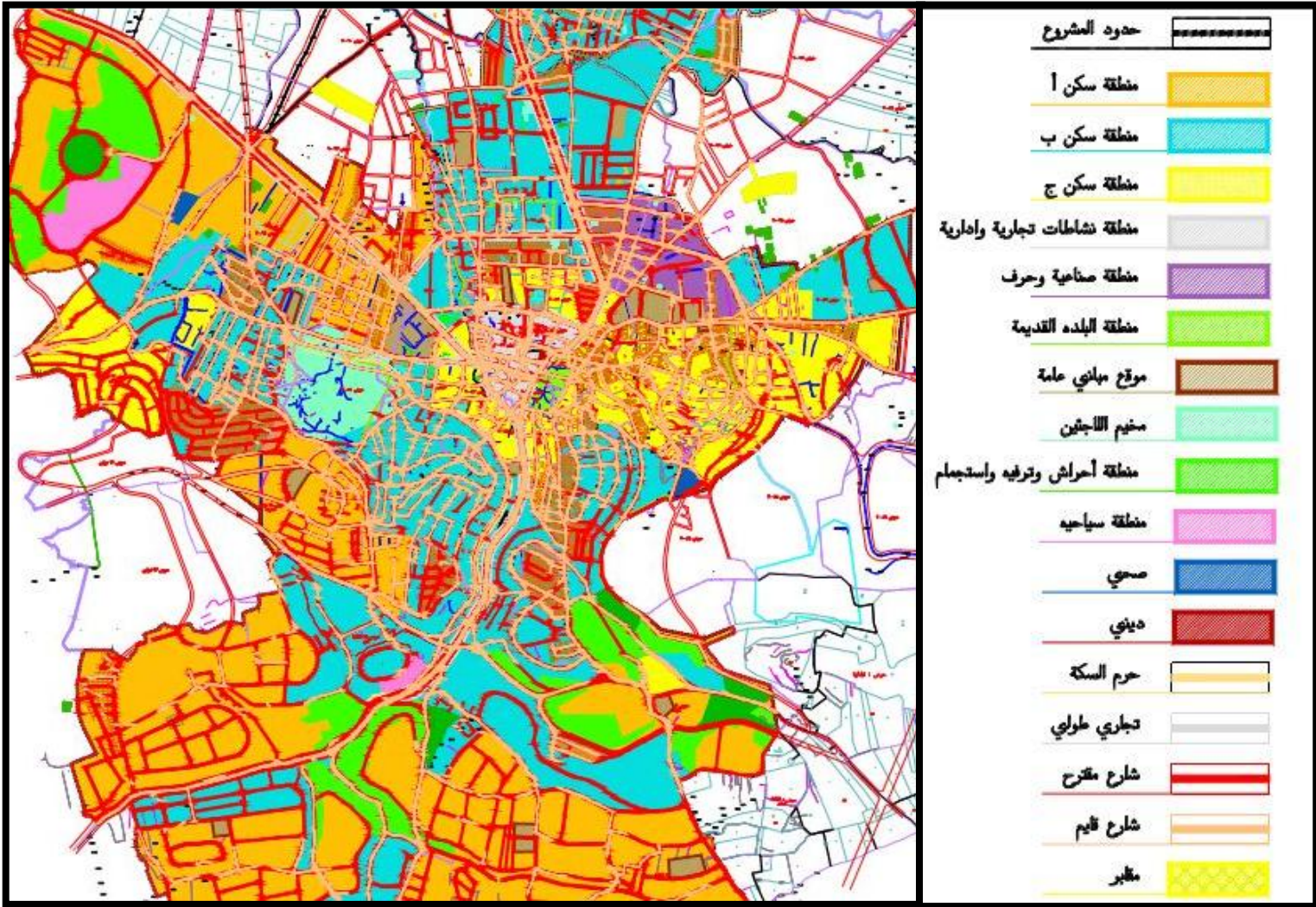
- Jenin City
- Built\_Up\_Areas 2014







Map 6: Jenin City Master Plan Boundary.



Map 7: Master Plan of Jenin City



## سبب اختيار مدينة جنين:

### الموقع:

تقع مدينة جنين على دائرة عرض ٣٢,٢٨ شمالاً وعلى خط طول ٣٥,١٨ شرق غرينتش، كما تقع على الإحداثيات ٢٠٨ عرض و ١٧٨ طول حسب شبكة الإحداثيات الفلسطينية. ينقطع في الأجزاء الشمالية من فلسطين استمرار الإقليم الجبلي المحاذي للسهول الساحلية مكوناً سهلاً يشبه مثلثاً متساوي الأضلاع، تمتد قاعدته من سفوح جبل الكرمل في حيفا حتى شرق جنين، ويمتد الضلع الأول من جنوب شرق الناصرة وينتهي في جوار مدينة جنين، ويمتد الضلع الثاني بمحاذاة جبال الجليل. ويطلق على السهل اسم مرج ابن عامر. وبالتالي، يمثل موقع مدينة جنين رأس مثلث سهل مرج ابن عامر، عند التقاء المرتفعات الممتدة من جبل الكرمل ومن جنوب شرق الناصرة.<sup>[٣٠]</sup> ومما يعطي موقع مدينة جنين أهمية أنها تقع في موقع وسطي بالنسبة للمدن الفلسطينية، حيث تقع جنوب مدينة الناصرة على بعد ٢٥ كم، وإلى الجنوب الشرقي من مدينة حيفا على بعد ٥٠ كم، وإلى الشمال من مدينة نابلس على بعد ٤٣ كم.

تقع المدينة على السفح الشمالي لجبال نابلس على الجانب المطل على مرج بن عامر. وتنتشر مساكن المدينة على هذا السفح من ارتفاع يناهز ١٢٥م إلى ارتفاع يقارب ٢٢٥م. ويتراوح انحدار هذا السفح بين ١٠-١٥%، مما يشير إلى تدرج السفح بشكل تدريجي. وعند قمة السفح تقوم هضبة فسيحة ترتفع تدريجياً نحو الشرق، وتطل باتجاه الشمال على مرج ابن عامر ومن الجنوب الغربي تطل على سهل عرابة الذي يرتفع قرابة ٢٥٠م، وبالتالي يظهر السفح الذي تقوم عليه المدينة، عتبة بين سهل مرج ابن عامر وبين سهل عرابة.

### المناخ:

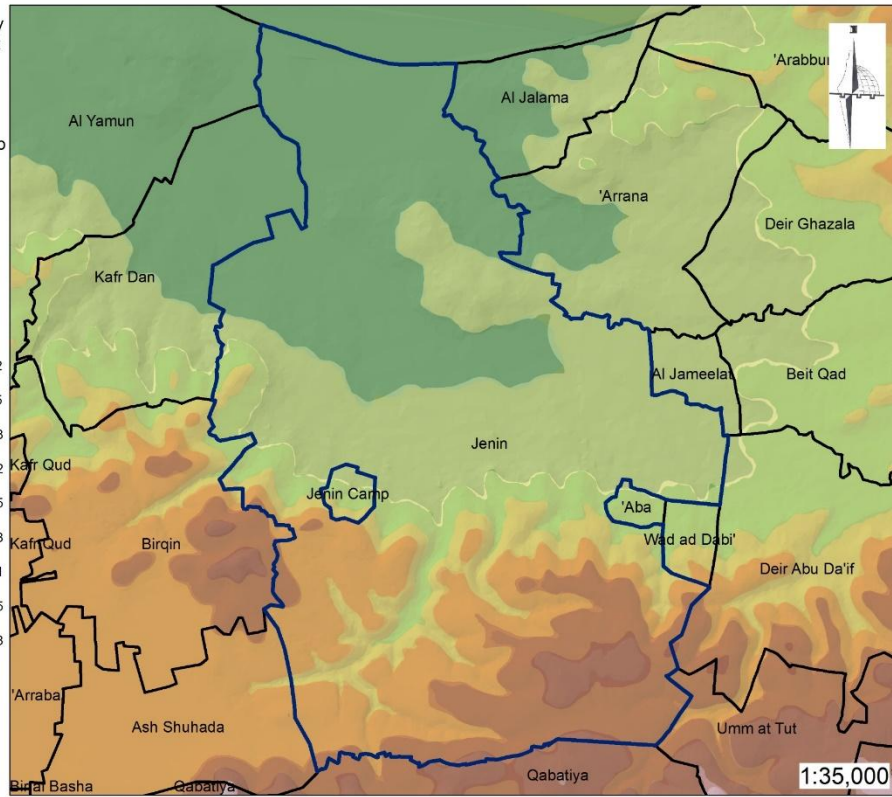
يختلف مناخ منطقة جنين عن المناخ العام لفلسطين، وذلك لوضعها الطبوغرافي. فتقع المدينة على ارتفاع يتراوح بين ١٢٥ و ٢٢٥ متر، كما تحاط بعدد من المرتفعات، فمن الشرق تحيط بها جبال الغربي تحيط بها جبال نابلس وامتدادها في جبل الكرمل، وإن انفتاحها على مرج ابن عامر ثقفه جبال الجليل على بعد لا يتجاوز ٢٠ كم. هذا الوضع قلل من استفادة المدينة من الرياح الغربية والجنوبية الغربية الماطرة والمعدلة لدرجة الحرارة، كما عمل على إبعاد مناخ جنين عن مناخ البحر الأبيض المتوسط، وجعلته أكثر تطرفاً. مثلاً، تتلقى منطقة جنين كمية من الأمطار أقل من كمية الأمطار التي تتلقاها منطقة يعبد المجاورة بمئة وخمسين مليمتراً، وحرارتها أعلى من حرارة المنطقة المجاورة.

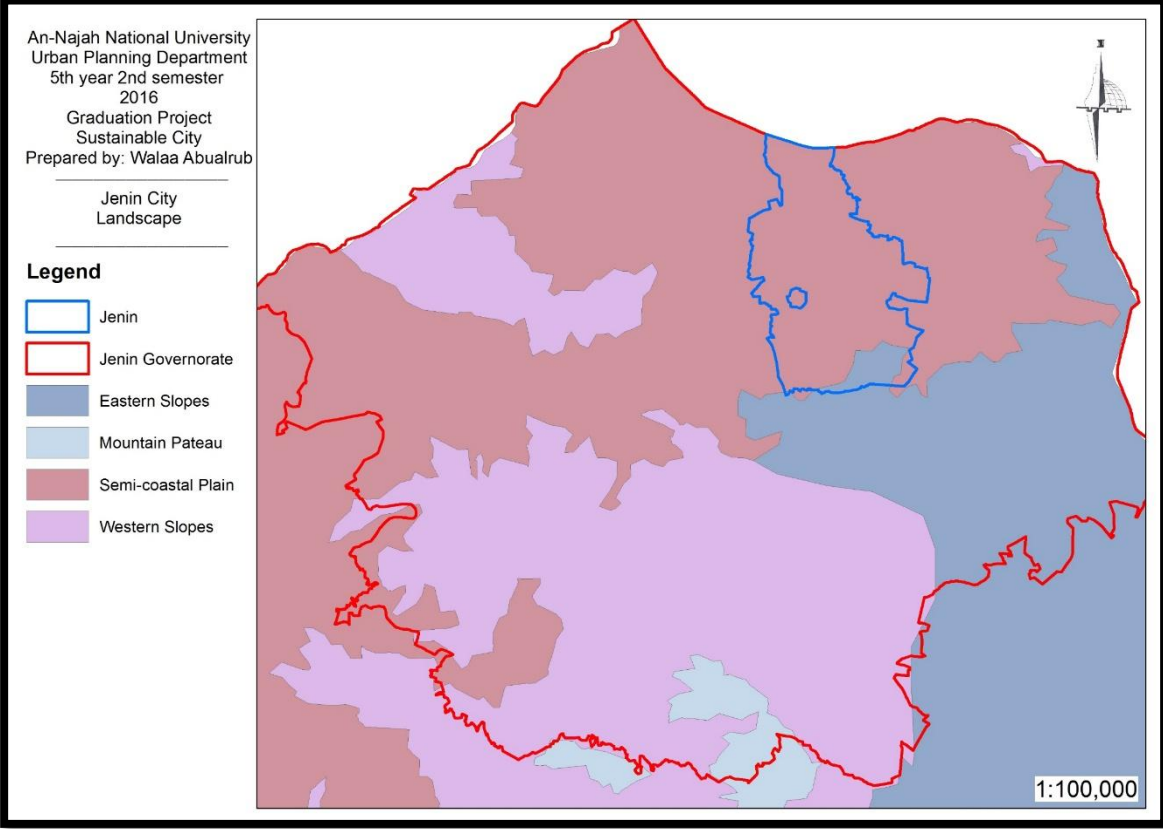
An-Najah National University  
Urban Planning Department  
5th year 2nd semester  
2016  
Graduation Project  
Sustainable City  
Prepared by: Walaa Abualrub

Jenin City  
Topography Map

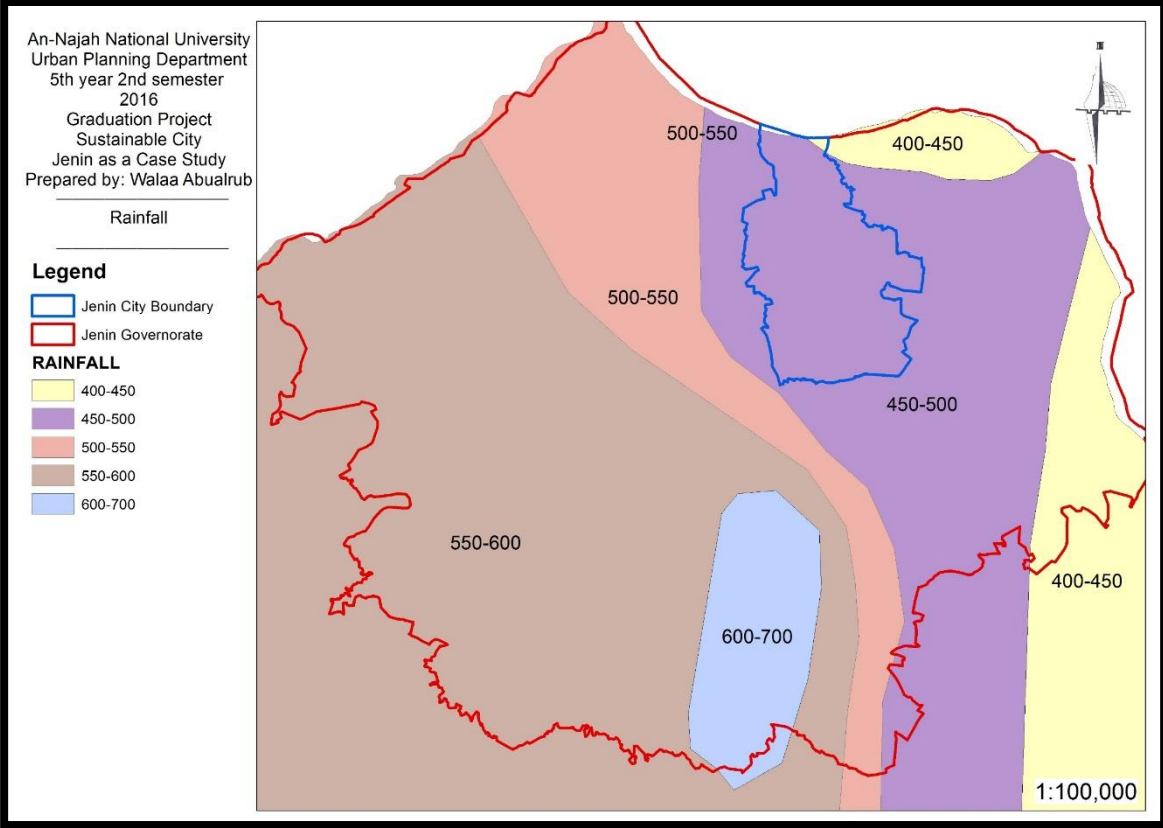
Legend

	jenin communities
	Jenin
	74.38000488 - 113.4340922
	113.4340923 - 152.4881795
	152.4881796 - 191.5422668
	191.5422669 - 230.5963542
	230.5963543 - 269.6504415
	269.6504416 - 308.7045288
	308.7045289 - 347.7586161
	347.7586162 - 386.8127035
	386.8127036 - 425.8667908





تعتبر مدينة جنين منطقة شبه ساحلية وهذه المنطقة هي عبارة شريط ضيق يشغل الزاوية الشمالية الغربية للضفة الغربية وتبلغ مساحته حوالي ٤٢٥ أم<sup>2</sup> ويتراوح معدل ارتفاعه عن مستوى سطح البحر ١٠٠-٣٠٠ م وينحدر باتجاه الغرب دون أي حاجز طبيعي . - يتكون من أودية رسوبية عريضة خصبة يتخللها تلال ذات انحدار خفيف معظمها مزروعة بالأشجار المثمرة ويتراوح معدل سقوط الأمطار في هذه المنطقة ما بين ٧٠٠-٤٠٠ ملم/سنة من الشرق إلى الغرب . - مناخ هذه المنطقة هو مناخ شرق البحر المتوسط ويتراوح بين المنطقة الرطبة حتى المنطقة شبه الرطبة . - الزراعة مختلطة حيث تعتمد الزراعة المروية على المياه الجوفية والزراعة المطرية للمحاصيل والأشجار البعلية خاصة الزيتون.

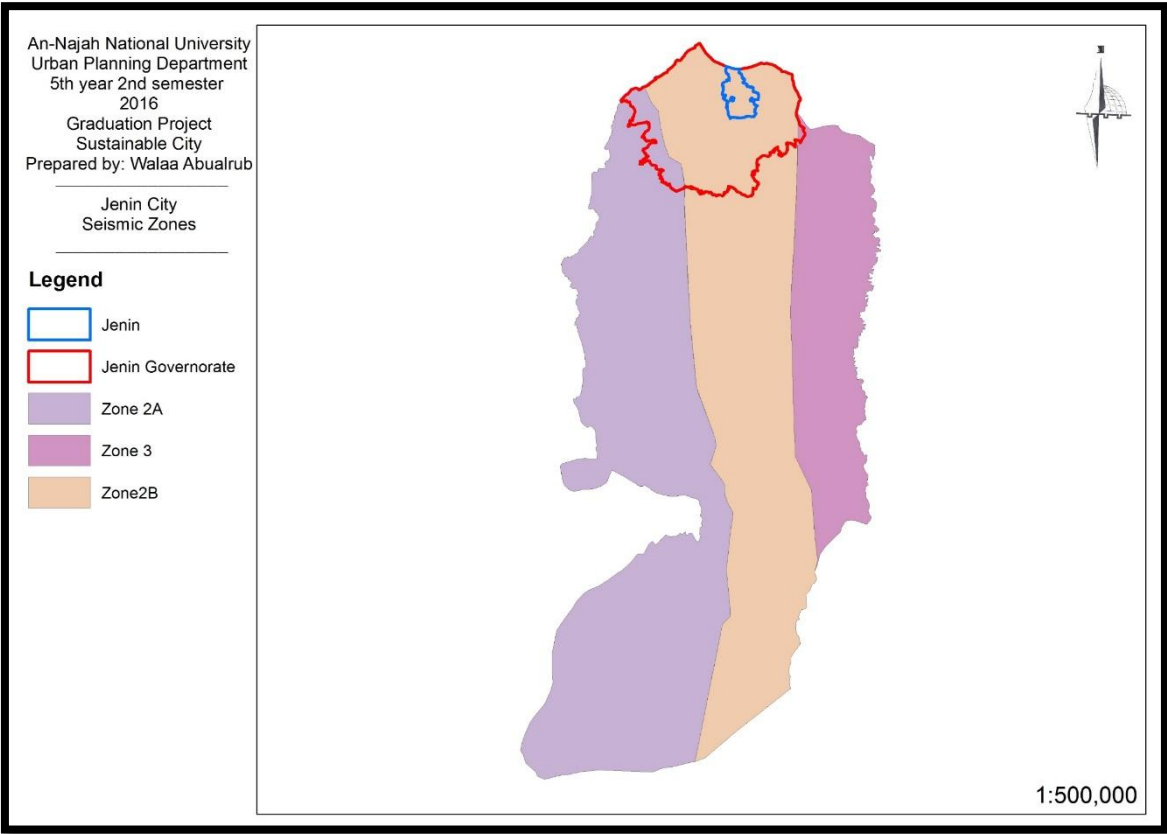


المياه:

هناك ثلاثة مصادر للمياه في جنين:

المياه السطحية، والذي يتوفر في الأودية وأشهرها وادي جنين، عز الدين، خروبة، وبلعمة.  
المياه الباطنية التي تعتمد على الينابيع و من أهمها عين البلدة، التي اعتبرت من المصادر الرئيسية في تغذية المدينة بها، وعين نينيا والشريف، والصفصافة.

أما المصدر الثالث فهو الآبار الارتوازية، وقد تبين من خلال البحث أنها كانت تشكل مصدراً من مصادر تزويد المدينة بالمياه منذ القدم إلا أن عددها قل بسبب العوامل البيئية ومنها آبار وادي بلعمة.

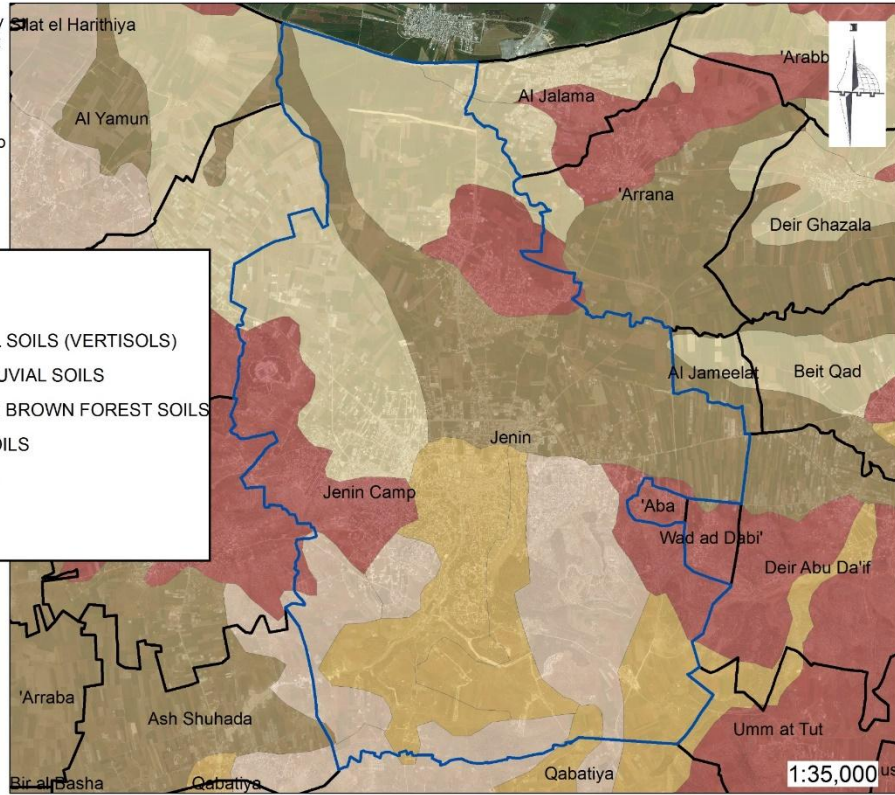


An-Najah National University  
Urban Planning Department  
5th year 2nd semester  
2016  
Graduation Project  
Sustainable City  
Prepared by: Walaa Abualrub

Jenin City  
Soil Classification

### Legend

-  ALLUVIAL SOILS
-  BROWN ALLUVIAL SOILS (VERTISOLS)
-  COLLUVIAL - ALLUVIAL SOILS
-  MEDITERRANEAN BROWN FOREST SOILS
-  TERRA ROSSA SOILS
-  Jenin Communities
-  Jenin City
-  Jenin Camp



## المواصلات:

كان لموقع جنين أكبر الأثر في حياة المدينة قديماً وحديثاً، ويظهر ذلك في تاريخها الاقتصادي والاجتماعي، وفي أهميتها كعقدة مواصلات بين جبال فلسطين الوسطى (نابلس - القدس - الخليل) ومدنها، وبين شمال فلسطين لا سيما طريق القدس - الناصرة. كما تتفرع من المدينة طرق إلى حيفا وعكا. وقد حظيت مدينة جنين باهتمام بالغ من حيث المواصلات، حيث عُبدت الطرق إليها قبل الطرق الساحلية التي كانت تعتبر أهم الطرق بالنسبة للمستعمرين أيام الانتداب البريطاني على فلسطين. ولم تتوقف أهمية المدينة على الطرق البرية، بل امتدت أهميتها إلى الخطوط الحديدية، حيث يمر بها خط يصل إلى العفولة ومن ثم بيسان فطبريا.

وتعد مدينة جنين من المدن الفلسطينية التي نشأت قديماً وتطورت عمرانياً وذلك نتيجة للتزايد السكاني، ولكن لم تتطور شبكة المواصلات فيها بشكل مواز، ويعود ذلك لفترات الاحتلال المتعاقبة والتي مرت بها المدينة، والظروف الاقتصادية والاجتماعية الناجمة، مما أدى إلى ظهور العديد من المشاكل في نظام المواصلات سواءً على مستوى تخطيط وتنظيم الطرقات والشوارع، أو على مستوى البنية الإنشائية للطرق.

تأتي أهمية مدينة جنين من حيث نوع الخدمات التي تقدمها والمؤسسات الموجودة فيها، والتي تتضمن مكاتب حكومية ومدارس، ومستشفيات، وبنوك، وأسواق، ومحلات تجارية ومنطقة صناعية، والتي تقدم خدمات للقرى والبلدات في المحافظة. إضافة لذلك، فإن أهمية المدينة تعود إلى الطرق الإقليمية والتي تم تخطيطها من قبل وزارة التخطيط والتي تمر عبر مدينة جنين، فالطريق الأولى من وادي الأردن إلى الناصرة، والأخرى تربط الخليل بحيفا وتمر عبر مدينتي نابلس ورام الله، وتأتي أهمية المدينة أيضاً بسبب قربها من الخط الأخضر الوهمي الذي يفصل مناطق عام ١٩٤٨ عن المناطق المحتلة عام ١٩٦٧، حيث تشكل مركزاً للتسوق للفلسطينيين داخل الخط الأخضر.

وتزداد أهمية النقل في مدينة جنين وذلك نتيجة للتوسع المدينة ونموها المتسارع. ويستخدم سكان المدينة في تنقلهم داخل المدينة وسائل نقل مختلفة. إلا أنه تبين من المسح الميداني عام ٢٠٠٧، أن هناك انخفاض في استخدام السيارات الخاصة في المدينة، حيث بلغت نسبة الأسر التي تمتلك سيارة خاصة ١٣.٨% من مجموع الأسر بالمدينة. في مقابل ذلك يلاحظ ارتفاع في استخدام سيارات الأجرة وخاصة للتنقل بين مركز المدينة ومناطقها المختلفة، حيث بلغت نسبة مستخدمي هذه الوسيلة ٤٣.٩%، ونسبة أقل للحافلات تبلغ ٢٥.٣% من مجموع السكان .

تتكون الشبكة الحالية للطرق في مدينة جنين من مجموعة من الممرات الرئيسية، التي يتراوح عرضها من أربع مسارب إلى مسربين، تربط أجزاء المدينة ببعضها، كما تربطها بمدن فلسطينية أخرى، بالإضافة لقرى محافظة جنين، وهذه الطرق هي:

شارع نابلس، شارع الناصرة، شارع حيفا، شارع السويطات، شارع الجابريات.

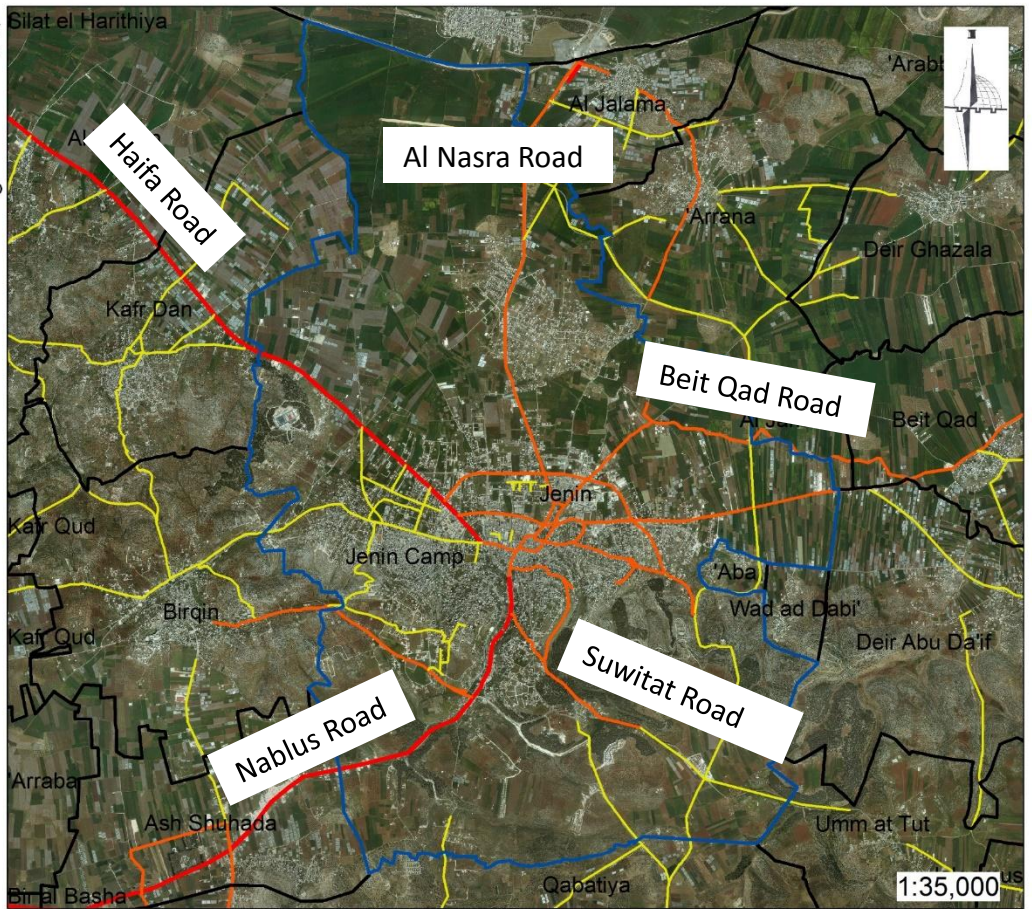


An-Najah National University  
Urban Planning Department  
5th year 2nd semester  
2016  
Graduation Project  
Sustainable City  
Jenin as a Case Study  
Prepared by: Walaa Abualrub

Connectivity Map

**Legend**

-  Local Roads
-  Main Roads
-  Regional Road
-  Jenin Communities
-  Jenin City



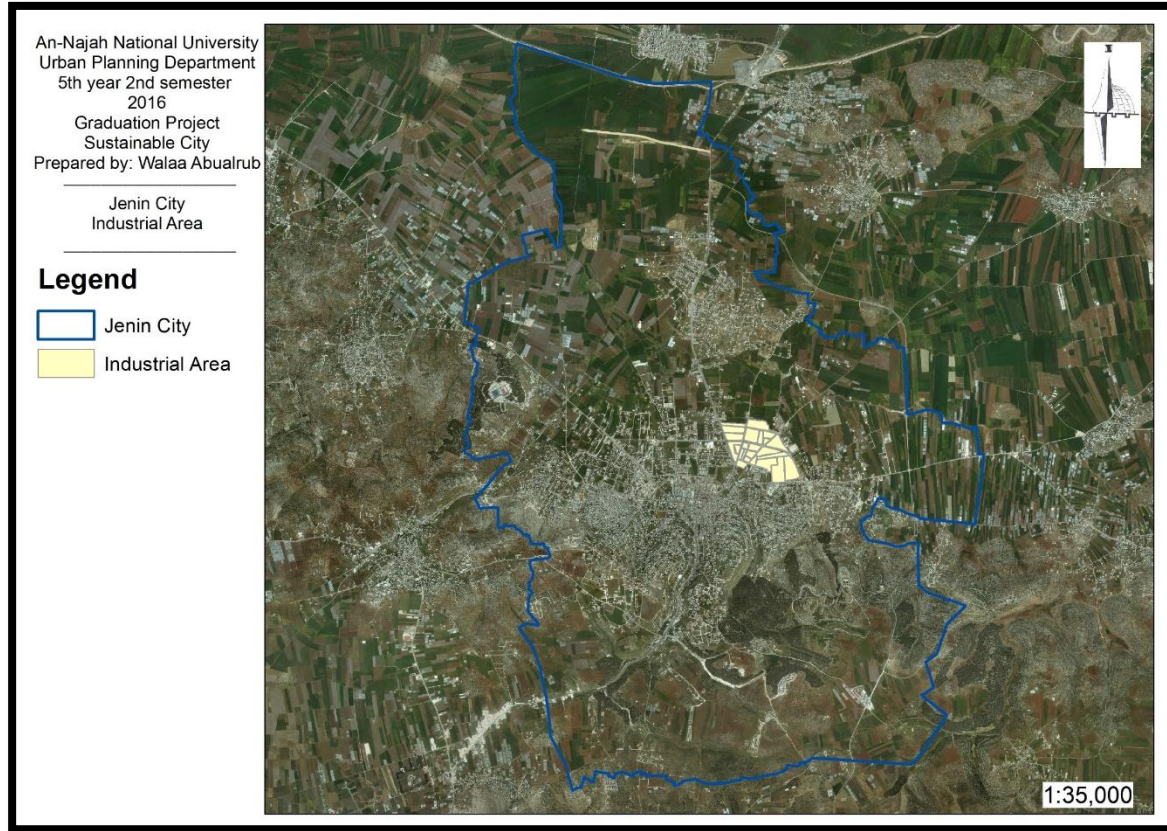
Map 8: Connectivity Map



## الصناعة:

بدأ اقتصاد المدينة يتحول تدريجياً إلى الصناعة بعد قدوم السلطة الفلسطينية في منتصف تسعينات القرن الفائت، وبالأخص الصناعات الخفيفة والمتوسطة، حيث ستنشأ منطقة صناعية دولية من أجل تفعيل الحركة الاقتصادية وتنشيطها، وإيجاد فرص عمل لعدد كبير من أهالي المنطقة، وجعل جنين همزة وصل بين عرب الداخل وباقي مناطق السلطة الفلسطينية. ويمكن إجمال هذه الصناعات بالتالي: صناعات زراعية، وتشمل معاصر الزيتون والمطاحن؛ وصناعات خاصة بالبناء وتشمل المقالع والمحاجر والكسارات وصناعة البلاط والفسيفساء؛ وصناعة الملابس والأحذية والخشب والحديد.

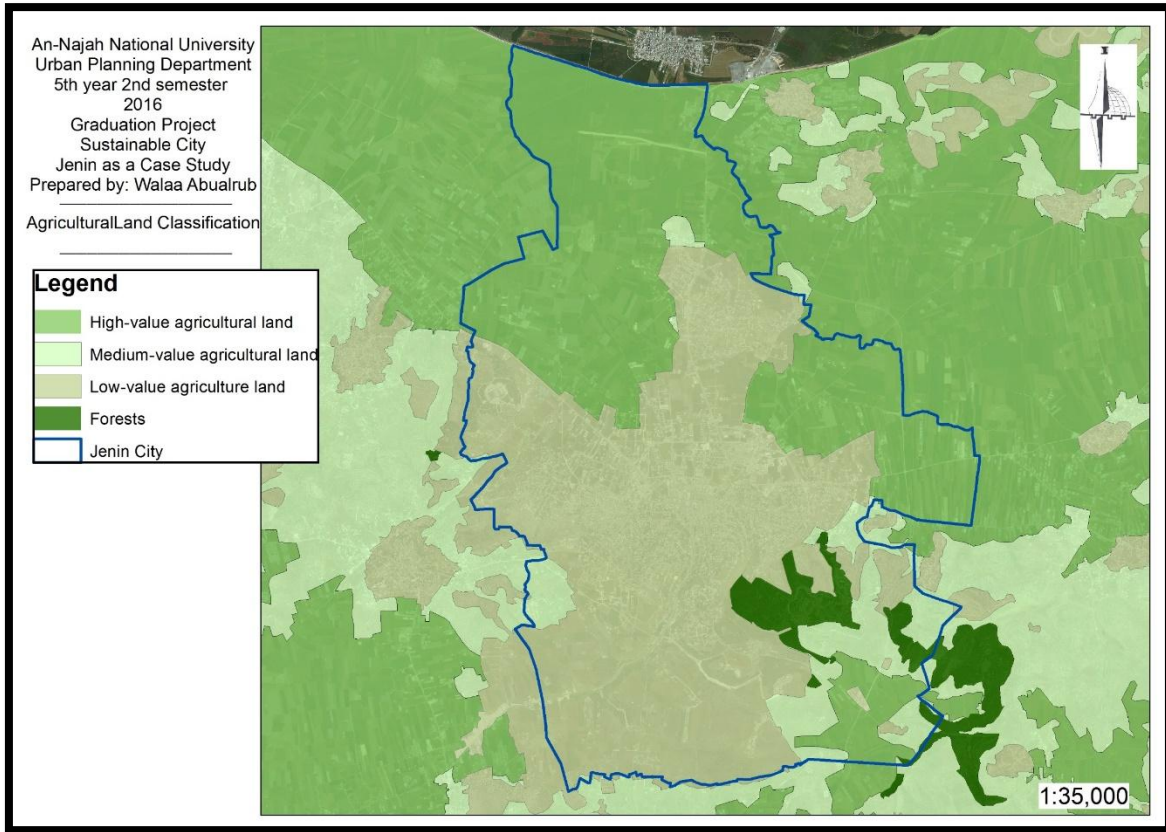
في عام ٢٠٠٨، افتتح مهرجان للصناعات الوطنية الفلسطينية في القرية السياحية شرق جنين، برعاية السلطة الفلسطينية وبدعم أوروبي، وكان لذلك شأن كبير في تقدم المشاريع الاقتصادية وتحقيق النمو الاقتصادي في المحافظة والأراضي الفلسطينية بصورة عامة.



## الزراعة:

تعتبر الزراعة نشاطاً رئيسياً في مدينة جنين ومحافظتها، حيث يعتمد عليها غالبية السكان سواء كان ذلك بصورة مباشرة أو غير مباشرة. وقبل هجرة بعض سكانها إلى دول الخليج في ستينات القرن العشرين، كانت الزراعة هي المورد الوحيد في المنطقة. وتعد مدينة جنين زراعية لحد كبير إذ تشكل مركز التسويق والتمويل الزراعي للمحافظة، حيث تعد أراضيها الزراعية واحدة من أكثر المناطق خصوبة في الضفة الغربية، حيث تزرع سنوياً بالمحاصيل الحقلية والخضار والأشجار المثمرة كالزيتون واللوزيات والحمضيات، بالإضافة إلى استخدام البيوت البلاستيكية على نطاق واسع. كما تشتهر المحافظة منذ عقود بزراعة فاكهة البطيخ بشكل لافت. قدرت وزارة الزراعة الفلسطينية مساحة الأرض المزروعة في المحافظة عام ١٩٩٧/١٩٩٨، حوالي ٣٦٧,٤١٥ دونم وهو ما يعادل حوالي ٢٠% من مساحة الأرض المزروعة في الأراضي الفلسطينية.

تتمتع منطقة جنين وطوباس بثروة حرجية تميزها على باقي محافظات السلطة الفلسطينية، وتنتشر الغابات على مساحة تقارب ٢٧٠,٠٠٠ دونم، تشكل حوالي ٨٥% من أحرش الضفة الغربية، إلا أنها تقع في الغالب في التصنيف (ج) حسب اتفاق أوسلو.



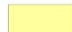




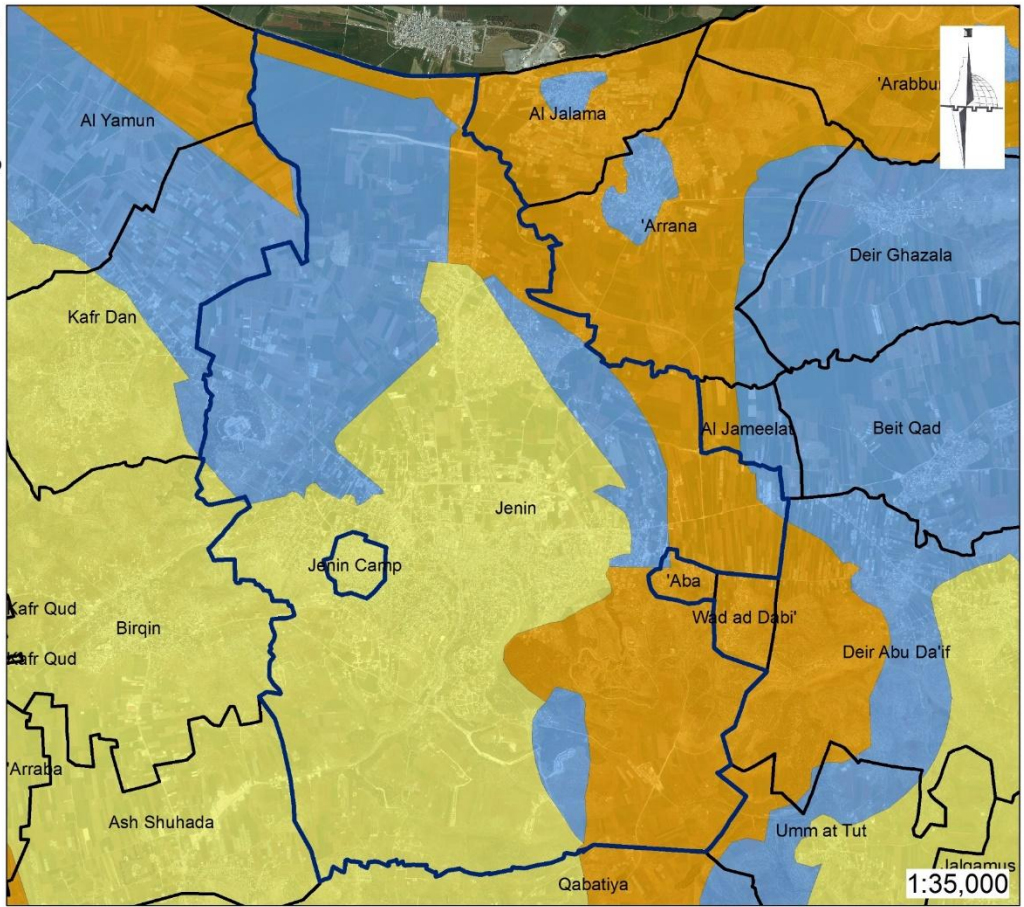


An-Najah National University  
Urban Planning Department  
5th year 2nd semester  
2016  
Graduation Project  
Sustainable City  
Prepared by: Walaa Abualrub

Jenin City  
Political Classification

**Legend**

-  Jenin communities
-  Jenin
-  Area A
-  Area B
-  Area C



Map 9: Jenin Political Classification

## تجارة:

وتنتشر الأسواق في مدينة جنين: فهناك السوق الشعبي، سوق الحلال، سوق الجملة، سوق السبياط، سوق شارع الناصرة، سوق شارع أبو بكر، سوق شارع بورسعيد، سوق شارع فيصل، سوق شارع الهلال، سوق شارع فاطمة خاتون، وسوق الحسبة القديمة. وتحتوي الأسواق المذكورة على العديد من المحلات التجارية المختلفة. بالإضافة إلى سوق تجاري رئيس يقع وسط المدينة وآخر يقع شمال المدينة مخصص لاستقبال المتسوقين الفلسطينيين داخل الخط الأخضر الذين يشكلون ٨٥% من القوة الشرائية حسب تقديرات الغرفة التجارية والصناعية في جنين.

## الثقافة:

شكلت الثقافة جزءاً من هوية سكان منطقة جنين منذ زمن بعيد، والتي كانت في الأغلب ثقافة تعبر عن الريف الفلسطيني، وهذا يظهر بشكل واضح في اللهجة أو اللهجة التي تميز سكان هذه المنطقة عن باقي اللهجات الفلسطينية بقلب القاف إلى كاف، كذلك هو الحال بالنسبة للزبي التقليدي الذي تميز في منطقة جنين وشمال الضفة الغربية عن غيره من الأزياء الفلسطينية الأخرى ببساطته ولونه الأبيض المقلم طويلاً. كذلك يظهر التأثير الريفي في المطبخ الفلسطيني لهذا الجزء من فلسطين والذي يشتهر بطبق المسخن الشعبي، الذي يعتبر في نفس الوقت من الأكلات الوطنية في المطبخ الفلسطيني.

تحوي جنين وقراها عدداً كبيراً من المعالم الثقافية البارزة على مستوى الضفة الغربية، لكنها في الغالب إما أن تكون قد عانت أو تضررت بسبب الاحتلال الإسرائيلي. فقد تم في عام ٢٠٠٩ العمل على إعادة ترميم وتأهيل سينما جنين بدعم ألماني -والتي كانت تعتبر من أكبر صالات العرض في الضفة الغربية- بعد إغلاقها مدة تزيد عن ٢٢ عاماً، أي بعد الانتفاضة الأولى مباشرة

بموازاة ذلك يوجد في مخيم جنين مسرح هو مسرح الحرية. يعتبر مسرح الحرية الأول في المنطقة والوحيد، تأسس عام ١٩٩٠. يعمل المسرح على عقد ورش عمل مختلفة في مجالي الدراما وموسيقى الأطفال والشباب، حيث يقوم كادر العمل المسرحي بتدريب استشاريين من الشباب للعمل مع المشاركين من مخيم جنين. يوفر المسرح أيضاً دورات في العلاج من خلال التمثيل المسرحي. وتجدر الإشارة إلى أنه يقام في محافظة جنين كل عام مهرجان ثقافي هو مهرجان مرج ابن عامر للتراث والثقافة والذي يعكس الوجه الحضاري والثقافي للمحافظة والضفة الغربية بشكل عام.

وفي جنين أيضاً مركز للثقافة والإبداع المؤسس عام ٢٠٠٥، ومعهد جنين للموسيقى يضم أركسترا جنين للشباب، ومتحف جنين للتراث الشعبوي تاريخ فلسطين ويعتبر الأول من نوعه في البلاد، وهو يجسد جانباً من تاريخ فلسطين منذ العهدة العمرية وحتى عودة الرئيس ياسر عرفات إلى فلسطين، ويقع في القرية السياحية جنوب شرق المدينة.

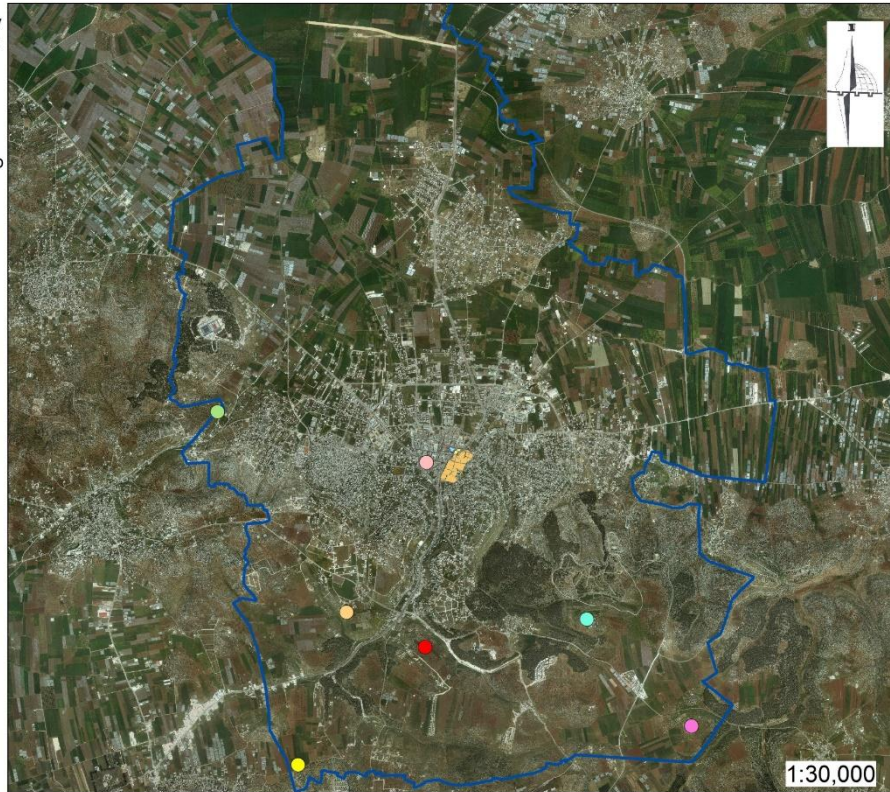
An-Najah National University  
Urban Planning Department  
5th year 2nd semester  
2016

Graduation Project  
Sustainable City  
Jenin as a Case Study  
Prepared by: Walaa Abualrub

Cultural and Heritage sites

### Legend

- Kh. Bal'ama
- Khallet et-Tabaiheh
- Khirbet Abu Ghannam
- Khirbet Burqin
- Khirbet Sab'ein
- Khirbet en Najjar
- Tell Jenin
- Ottmani Buildings
- الجامع الكبير
- قناطر ماء تاريخية
- Old Town
- Jenin City







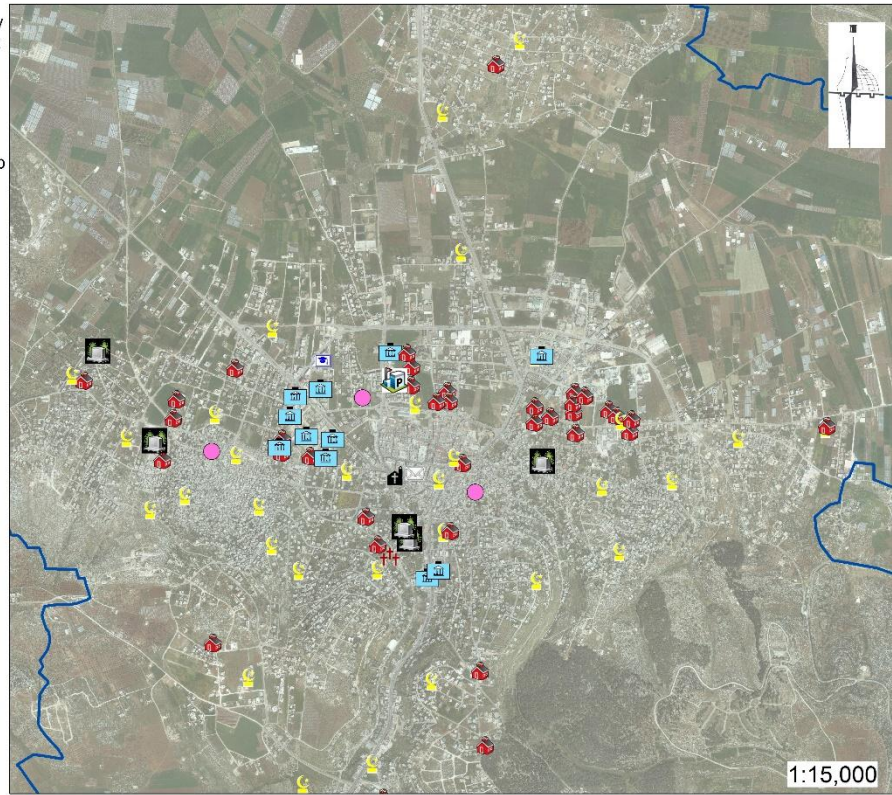
An-Najah National University  
Urban Planning Department  
5th year 2nd semester  
2016

Graduation Project  
Sustainable City  
Jenin as a Case Study  
Prepared by: Walaa Abualrub

Major Services

**Legend**

-  Police Station
-  Educational
-  University
-  Governmental
-  Tourist
-  Church
-  Mosque
-  Islamic Cemetery
-  Christian Cemetery
-  Post Office
-  Jenin City Boundary



## التعليم:

تحتل محافظة جنين مرتبة متقدمة في نسب التعليم بالأراضي الفلسطينية، وهي الأولى على مستوى الضفة الغربية، حيث تشاطر النسبة ذاتها تقريباً كل من سلفيت وطولكرم - وتبلغ نسبة الأمية في محافظة جنين ٣,٩% من الذين هم أكبر من ١٠ سنوات، بينما المعدل العام في الأراضي الفلسطينية هو ٥,٨% (وهو كما معروف من أقل النسب عربياً). [٥٠][٥١]

عرفت المدينة حركة تعليمية منذ أمد بعيد، حيث كان نظام (الكتاتيب) سائداً منذ بداية القرن التاسع عشر. وقد شهدت مساجد المدينة الحلقات التدريسية والمناظرات العلمية من قبل مشاهير العلماء المسلمين، وغلب على هذه الحركة العلمية الطابع الديني حيث كانت تدرس علوم الدين المختلفة من فقه وحديث.

وفي نهاية القرن التاسع عشر أقيمت أول مدرسة ابتدائية ضمت أربعة صفوف، ثم تبع إنشاء المدرسة الابتدائية أخرى علياً. وبقي الأمر كذلك حتى بعد الانتداب البريطاني، لأن البريطانيين لم يكونوا معنيين بتطور الخدمات العامة لا سيما الخدمات التعليمية. وفي عام ١٩٤٣ ارتفعت معدلات التضخم في البلاد بشكل حاد، وهذا دفع الاستعمار البريطاني للقيام ببعض الخدمات لامتناس الفائض النقدي في البلاد، فأنشأ في مدينة جنين مدرسة ثانوية، دفع الأهالي تكاليفها بالكامل. ومن الأمور التي ساهمت فعلاً في تطوير الحركة العلمية في المدينة تشكيل لجنة المعارف المحلية التي كانت مهمتها البحث في الموارد والمصادر المالية التي يمكن عن طريقها تطوير التعليم في المدينة.

وبعد حرب سنة ١٩٤٨ لم يكن في المدينة سوى مدرستين، واحدة للذكور وأخرى للإناث. وبعد تولي الحكومة الأردنية زاد عدد المدارس وتضاعف عدد الطلاب. وفي عام ١٩٨٢ بلغ عدد المدارس في مدينة جنين إحدى عشرة مدرسة للذكور وست مدراس للإناث، وبلغ عدد الطلاب في هذه السنة ٢٦١٠ طالباً و ٢٤٩٥ طالبة ومما تجدر الإشارة إليه هو أن عدد الطلاب الذكور في هذه السنة لم يتجاوز عدد الطلاب عام ١٩٦٠. هذا يشير إلى ظاهرة الهجرة من المدينة في الفترة التي تلت حرب سنة ١٩٦٧، أما من حيث الطالبات فقد تضاعف عددهن تقريباً بين هاتين السنتين.



أنشأت الحكومة الأردنية في عام ١٩٦٥ مديرية التربية والتعليم في جنين لتتصرف على ٦٥ مدرسة موزعة بين الذكور والإناث في التجمعات السكانية المختلفة التابعة للواء جنين آنذاك ويعمل بها ٥٠٨ معلمة ومعلم. في عام ٢٠٠٥ بلغ عدد المدارس التابعة للمديرية ١١٠ مدارس، وعدد الطلبة ٣٧,٥٣١ طالب وطالبة وعدد المعلمين ١,٨٥٢ معلم ومعلمة. [٥٢]

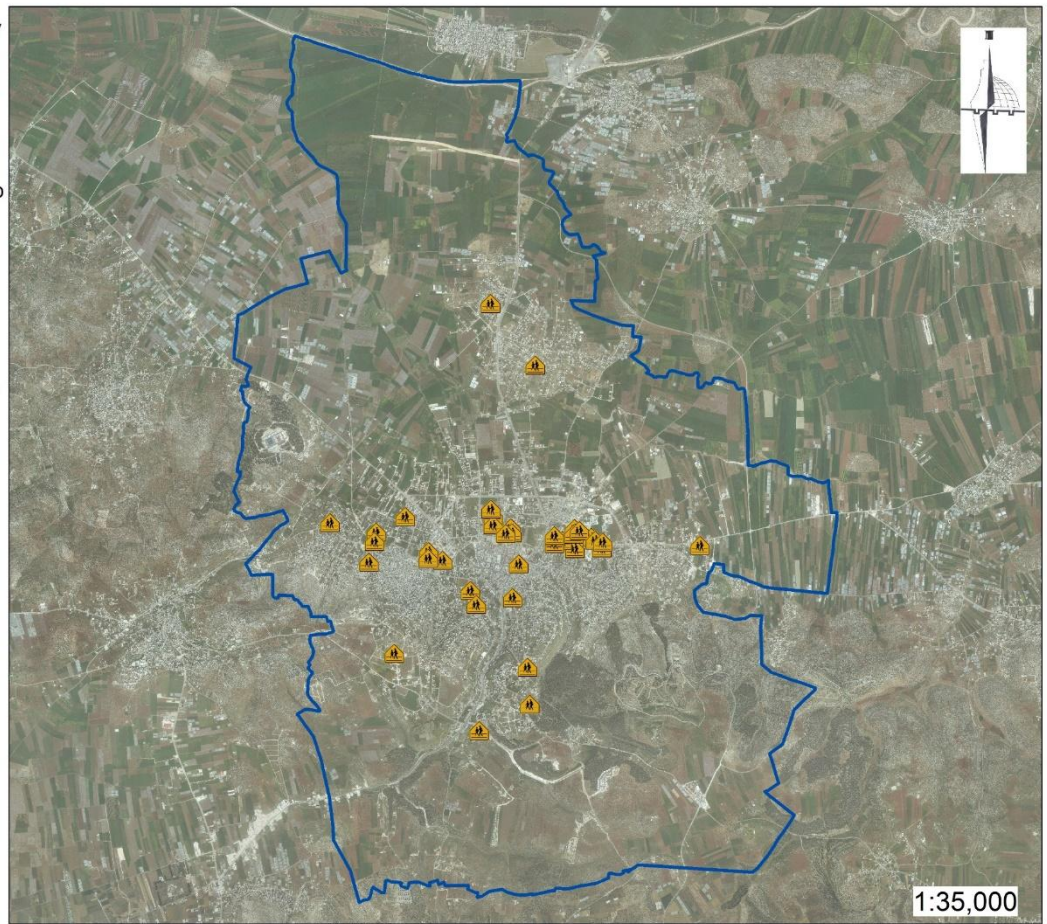
أما على صعيد التعليم العالي، فقد شهدت جنين طفرة كبيرة في أعداد حملة شهادات البكالوريوس والماجستير في كثير من التخصصات سواء داخل الضفة الغربية أو في الخارج. ويتبع تنظيم محافظة جنين اليوم جامعة خاصة هي الجامعة العربية الأمريكية - جنين وفرع لجامعة القدس المفتوحة، والتي لا تقتصر خدماتها التعليمية على سكان محافظة جنين فقط، بل تمتد هذه الخدمات لتشمل القرى وبعض المدن المحيطة بها.

An-Najah National University  
Urban Planning Department  
5th year 2nd semester  
2016  
Graduation Project  
Sustainable City  
Jenin as a Case Study  
Prepared by: Walaa Abualrub

School Distribution

### Legend

-  School
-  Jenin City Boundary



Map 10: Schools Distribution in Jenin City

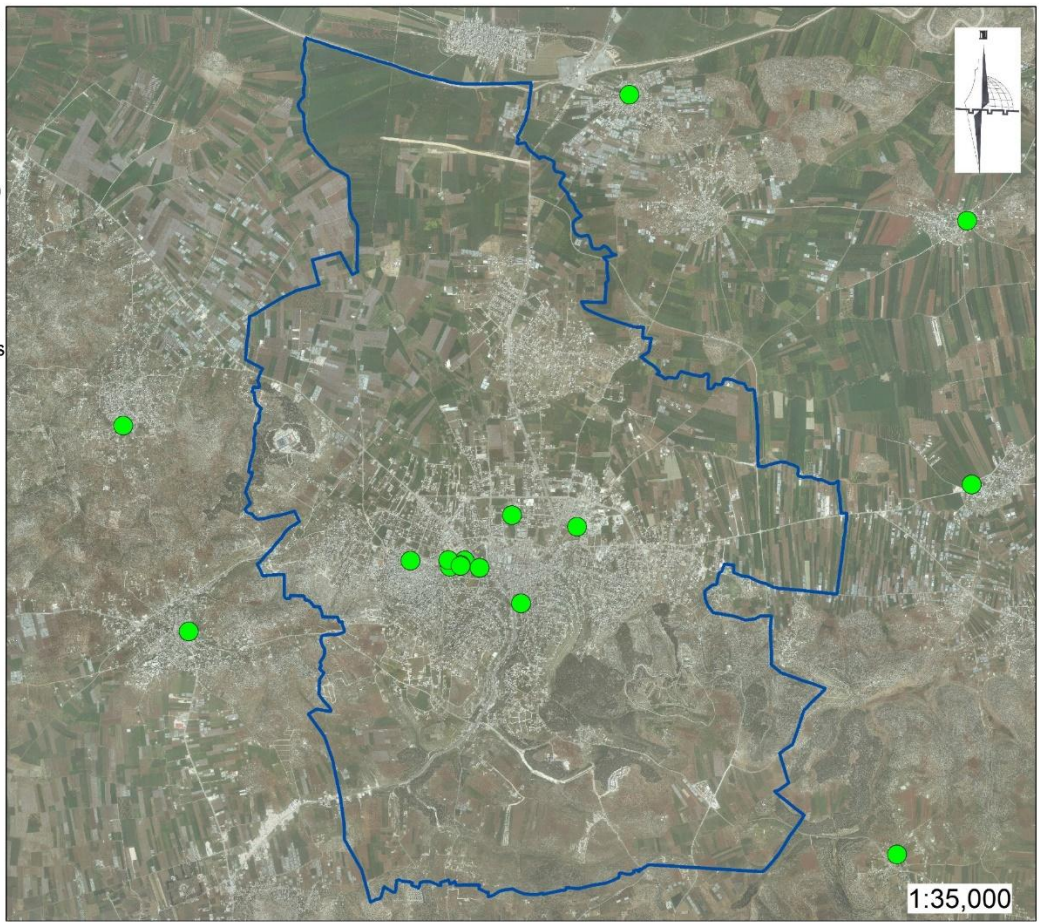


An-Najah National University  
Urban Planning Department  
5th year 2nd semester  
2016  
Graduation Project  
Sustainable City  
Jenin as a Case Study  
Prepared by: Walaa Abualrub

Health Facilities Distribution

**Legend**

- Jenin Health Facilities
- ▭ Jenin City Boundary



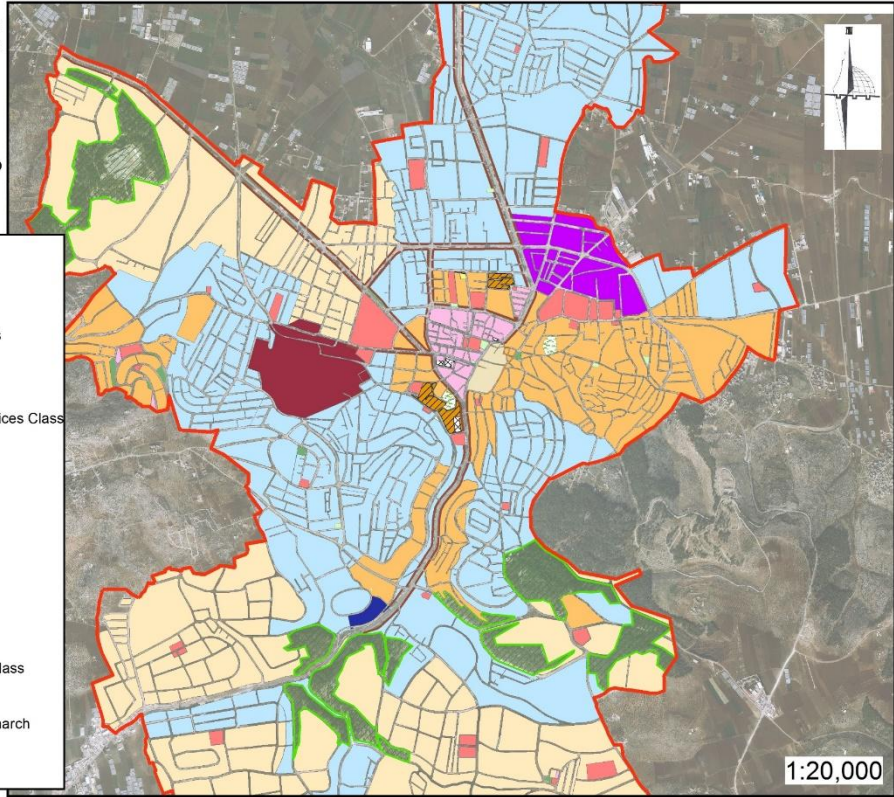
Map 11 : Health Facilities Distribution in Jenin City

An-Najah National University  
Urban Planning Department  
5th year 2nd semester  
2016  
Graduation Project  
Sustainable City  
Jenin as a Case Study  
Prepared by: Walaa Abualrub

Land use

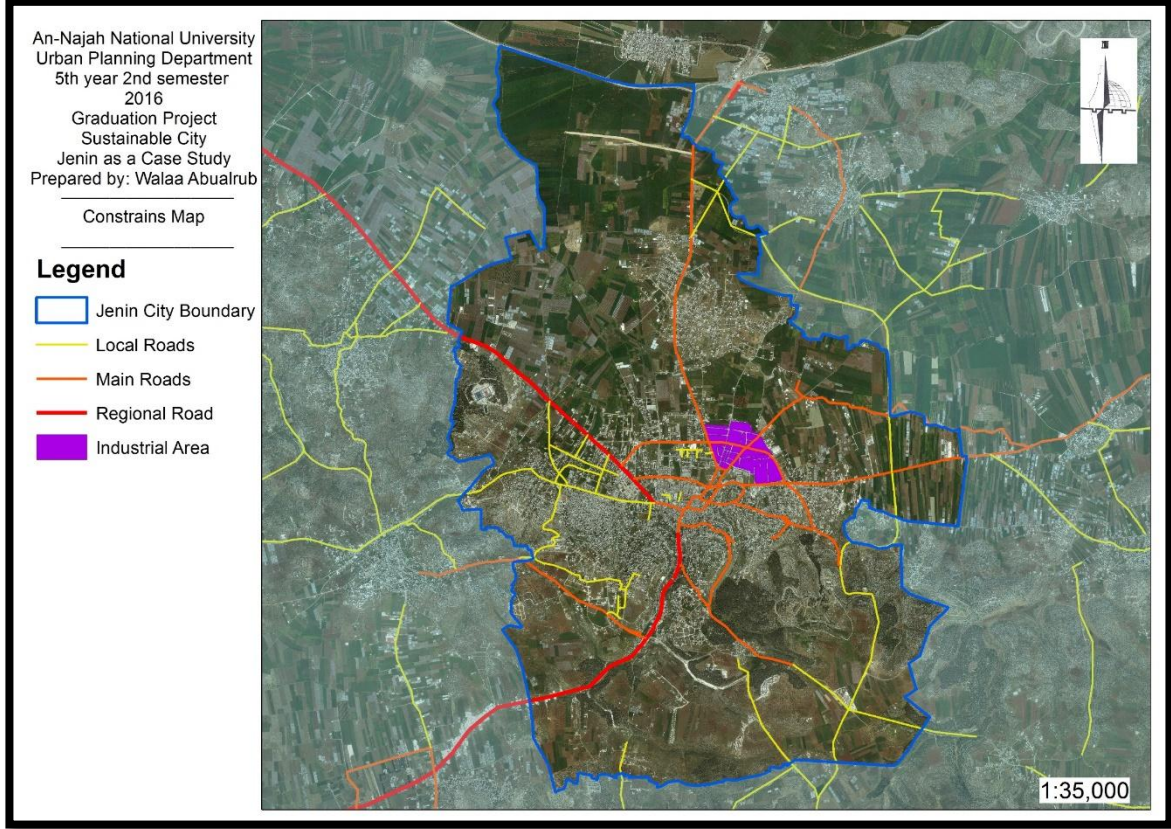
**Legend**

- Master Plan Boundary
- ▨ Cemeteries Areas
- ▨ Commercial Centers Class
- ▨ Forests Class
- ▨ Green Area Class
- ▨ Helath Senter, Public Services Class
- ▨ Housing Class A
- ▨ Housing Class B
- ▨ Housing Class C
- ▨ Housing Class C Special
- ▨ Industrial Class
- ▨ Jenin Camp
- ▨ Parking Class
- ▨ Public Services Class
- ▨ Longitudinal Commercial Class
- ▨ Oldtown, Historical Town
- ▨ Religious, Moqsues and Charch
- ▨ Tourists Class
- ▨ Old Town



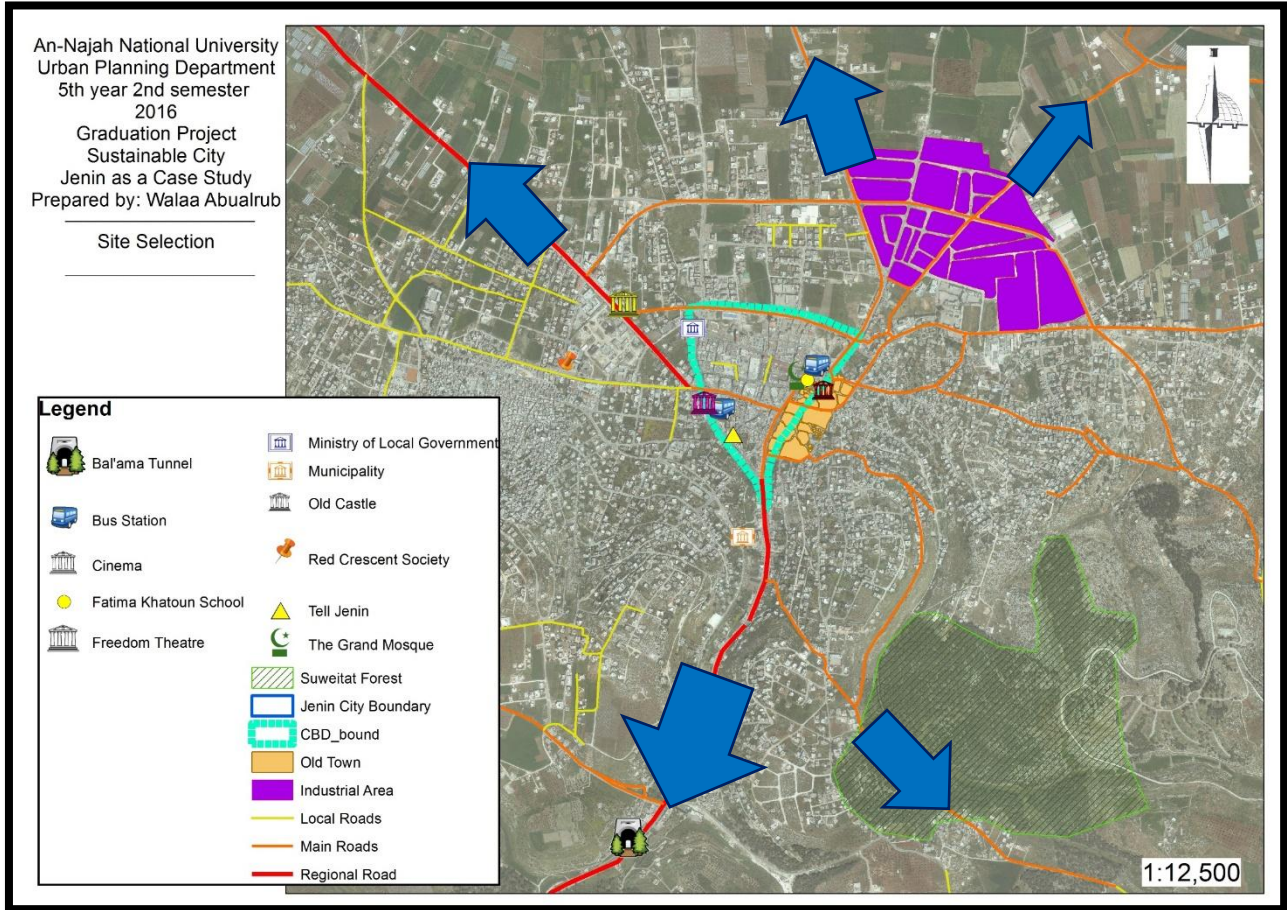


## المحددات الموجودة في المدينة:



وجود المنطقة الصناعية الحرفية التي تحد مركز مدينة جنين و التي تعتبر مصدر تلوث  
(سمعي+بصري)

## اختيار الموقع :



المركز: يلعب المركز دور حيوي على البعد الحضاري و التاريخي و التراثي و يعتبر المركز هو قلبها الذي يضم أبرز الأنشطة الاقتصادية و الاجتماعية و المرورية و البيئية و الخدماتية التي يحتاجها سكان المدينة كما أن الاهتمام بالمركز و التطوير المستدام له يعتبر من أولويات إدارة تخطيط المدن.

مداخل جنين: تعتبر مداخل جنين الرئيسية نقطة قوة تعزز مشروع الاستدامة فيها حيث وجود الأحرار و نفق بلعمة التاريخي في شارع نابلس و شارع حيفا الذي تتوزع فيه الخدمات و المحلات التجارية و شارع الناصرة الذي يعتبر نقطة وصل بين الداخل المحتل و مدينة جنين.

تأتي أهمية مدينة جنين من حيث نوع الخدمات التي تقدمها و المؤسسات الموجودة فيها، والتي تتضمن مكاتب حكومية و مدارس، و مستشفيات، و بنوك، و أسواق، و محلات تجارية و منطقة صناعية، والتي

تقدم خدمات للقرى والبلدات في المحافظة و تتركز هذه الخدمات في منطقة المركز و المنطقة المحيطة بها كما يتوضح في الخريطة.

المراكز التاريخية: على مر الفترات التي تطور فيها المركز نشأت العديد من المباني التي تعتبر حاليا أماكن ذات قيمة تاريخية و أثرية فمثلا سوق السبياط يعتبر أحد المعالم التاريخية العثمانية في المدينة، وهو سوق تجاري يقع مدخله عند البلدية القديمة و أيضا مسجد جنين الكبير يعتبر أهم المعالم التاريخية في مدينة جنين الذي أقامته فاطمة خاتون ابنة محمد بك بن السلطان الملك الأشرف قانصوة الغوري بل هو من أبرز المعالم التاريخية في الحضارة الإسلامية في فلسطين. و يعد هذا المسجد من أقدم التحف المعمارية العثمانية في البلاد ، فتكمن أهمية الحفاظ على هذه المباني التاريخية في كونها تشكل عناصر الجذب الأساسية للمدينة و التي بدورها تعطي الهوية الفردية.

العلامات المميزة: ومن العلامات المميزة ا النصب التذكاري الالمانى الواقع عند بداية شارع حيفا. وكذلك مبنى السينما لانه مبنى قديم الطراز يتميز بطابعه المعماري. اما المسجد الصغير فيعتبر من العلامات المميزة نظرا لوجود منئذنته المرتفعة التي نستطيع تمييزها بسهولة. وكذلك برج النفاع التجاري يعتبر من العلامات المميزة لارتفاعه ووضوحه، حيث يمكن رؤيته من بعيد. وهناك علامات مميزة اخرى مثل مبنى الكنيسة والميادين المتمثلة بالدورات المعروفة في المركز التجاري كالدار الرئيسي ودوار السينما ودوار الشهيد يحيى عياش.

حدود الموقع:



An-Najah National University  
Urban Planning Department  
5th year 2nd semester  
2016

Graduation Project  
Sustainable City  
Jenin as a Case Study  
Prepared by: Walaa Abualrub

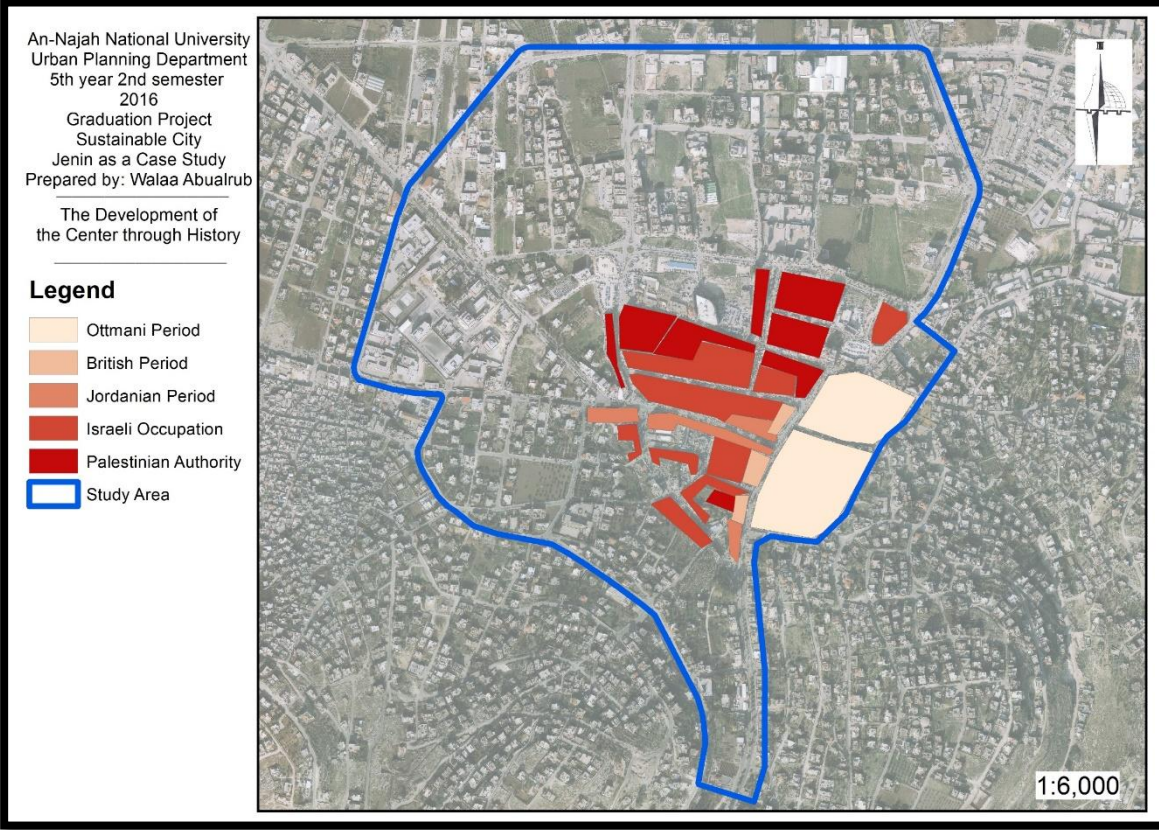
Study Area

**Legend**

 Study Area



## تحليل الموقع:



١- الفترة العثمانية لها دور كبير في تطور المركز العمراني و الفيزيائي أضاف العثمانيون مباني جديدة إلى المدينة و من أهمها تأسيس أول بلدية في جنين و هي حاليا تستخدم كمكتبة عامة و تقع على الشارع الرئيسي الذي يصل نابلس – جنين – الناصرة، و أيضا تم بناء السوق القديم متمثلا بسوق سيباط القديم الذي يقع على حدود المركز التجاري الجديد و يحتاج إلى تطوير و احياء ليضيف للمركز أهمية و تطوير.

٢- بالفترة البريطانية و الذي امتد من شارع نابلس إلى شارع الملك فيصل، و ذلك بإضافة العديد من المحلات التجارية، وكذلك زحف السوق باتجاه الغرب حتى وصل إلى بداية التل

٣- الفترة الاردنية تطور المركز باتجاه الغرب

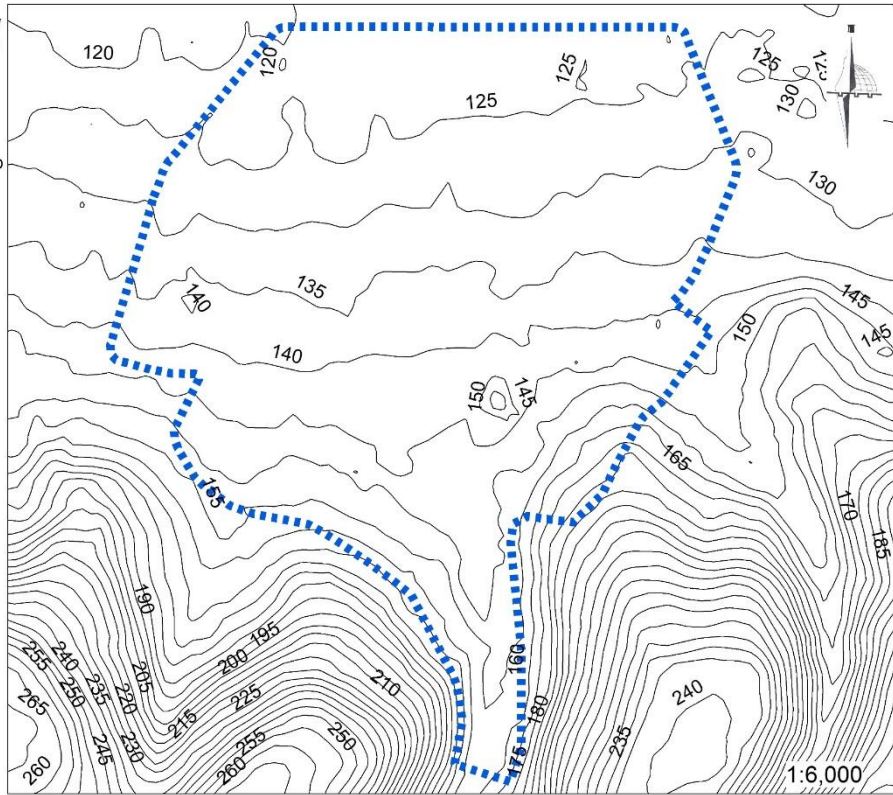
٤- فترة الاحتلال نحو المرج لانهم لم يعطوا رخص بالبناء نحو الغرب و كانت معظمها مناطق ج

An-Najah National University  
Urban Planning Department  
5th year 2nd semester  
2016  
Graduation Project  
Sustainable City  
Jenin as a Case Study  
Prepared by: Walaa Abualrub

Elevation

**Legend**

-  Study Area
-  Contours\_5m



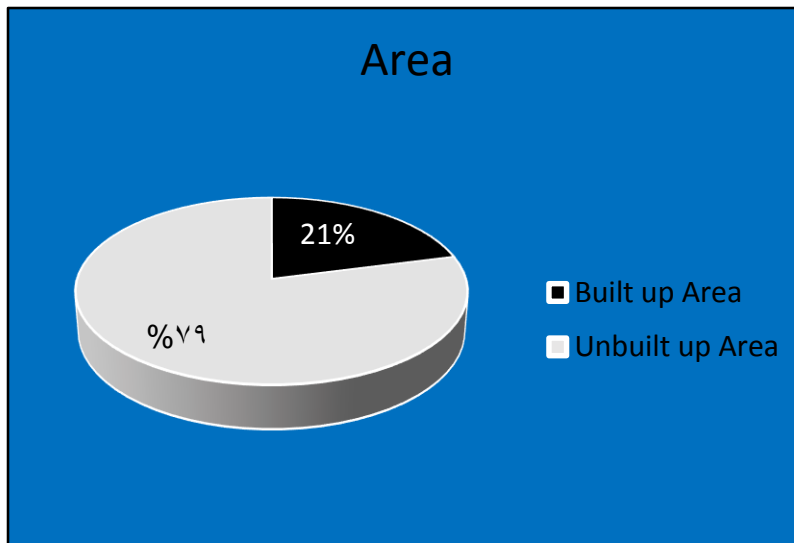
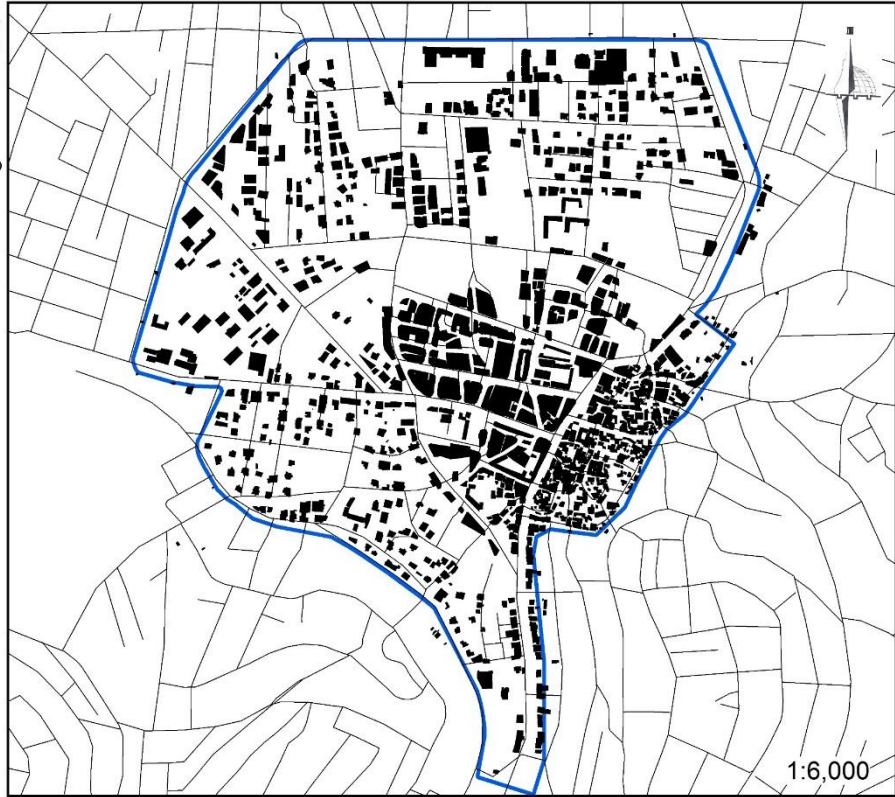


An-Najah National University  
Urban Planning Department  
5th year 2nd semester  
2016  
Graduation Project  
Sustainable City  
Jenin as a Case Study  
Prepared by: Walaa Abualrub

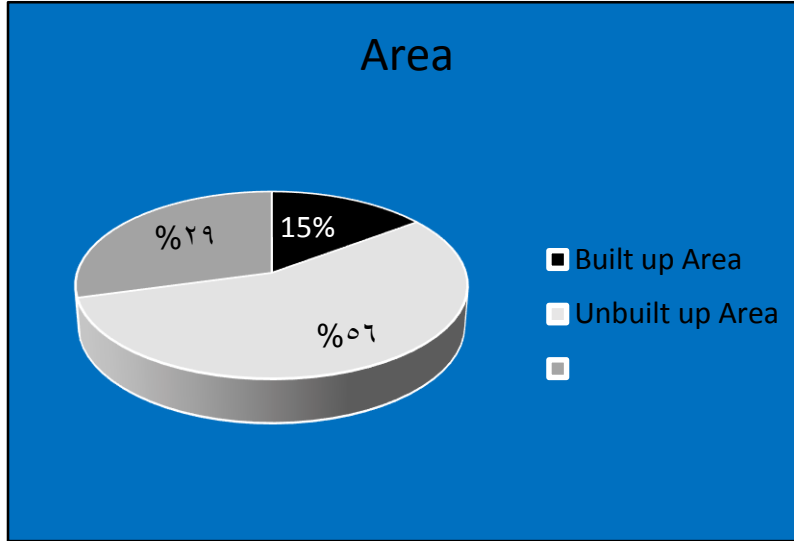
Figure Ground Plan

**Legend**

- Buildings
- Roads\_Data
- Study Area



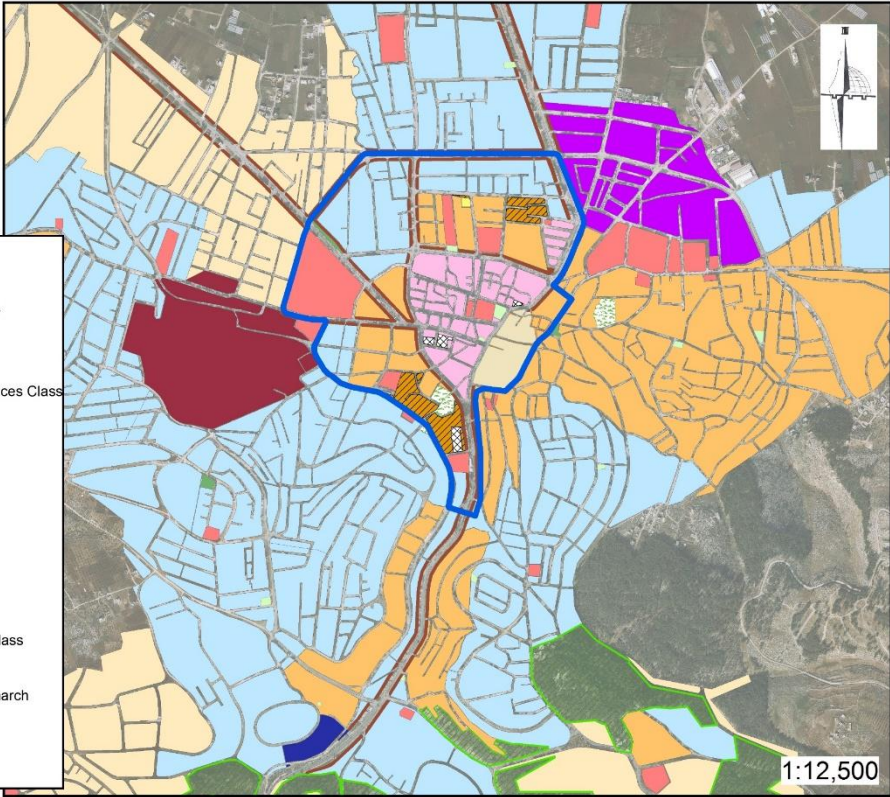
هذا المسح الميداني ينطوي على أهمية كبيرة، كونه يمكننا من تشخيص المركز في وضعه الحالي و معرفة نسب الفراغ فيه، بالإضافة إلى الوضع المستقبلي فيه. فمن خلاله يمكن معرفة ما إذا كان المركز قابلاً للتوسع المستقبلي أم لا، و إن كان قابلاً للتوسع فما هي المناطق التي يمكن البناء فيها؟ في الخريطة السابقة، تتوضح لنا الصورة حول مدينة جنين، من حيث المناطق المبنية و غير المبنية، حيث أن النسبة الغالبة هي للمناطق الغير مبنية بنسبة 56% من إجمالي مساحة المركز بإستثناء الشوارع و التي تبلغ نسبة مساحتها 29%، فيما يتبقى للمناطق المبنية ما نسبته 15%. هذه النسب بين المناطق المبنية و الغير مبنية تظهر توازناً في تقسيم فراغات المركز، إلا أن الأمر لا يخلو من بعض الإنتقادات، فالبرغم من النسبة الجيدة للمناطق الغير مبنية إلا أن توزيعها غير مناسب، حيث تتركز أغلب المناطق الفارغة في المركز في الجهة الشمالية منه، و التي سرعان ما سيبنى فيها كون الجهة الشمالية هي وجهة التوسع المستقبلي القادم.







An-Najah National University  
Urban Planning Department  
5th year 2nd semester  
2016  
Graduation Project  
Sustainable City  
Jenin as a Case Study  
Prepared by: Walaa Abualrub  
Study Area Land use



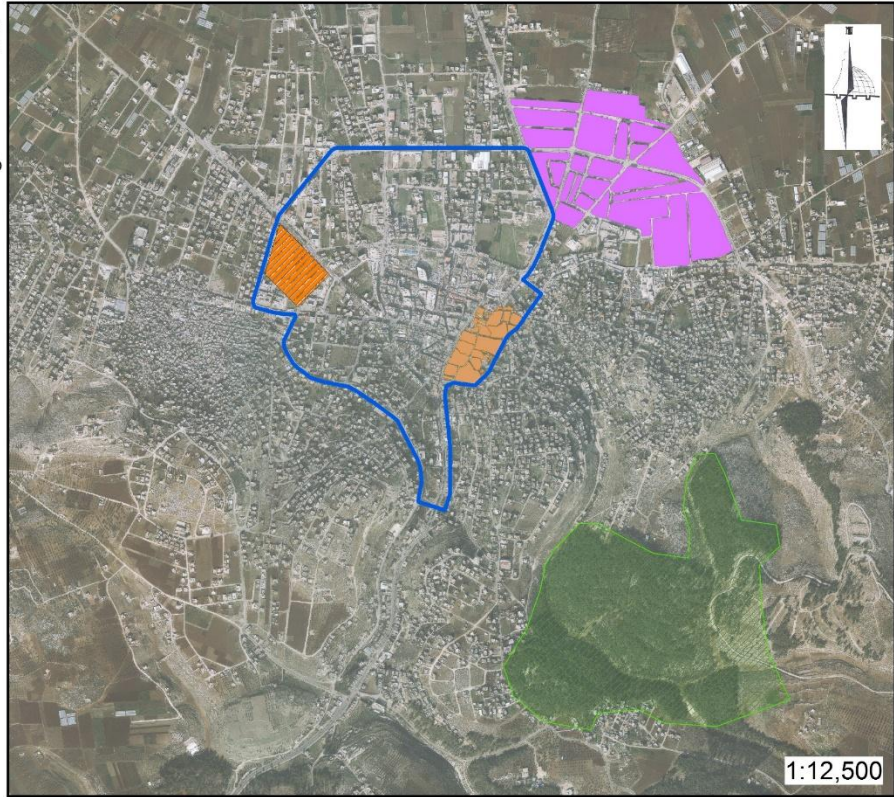


An-Najah National University  
Urban Planning Department  
5th year 2nd semester  
2016  
Graduation Project  
Sustainable City  
Jenin as a Case Study  
Prepared by: Walaa Abualrub

Main Land Use

**Legend**

-  Governmental District
-  Suweitat
-  old\_town
-  Industry Zone
-  Study Area














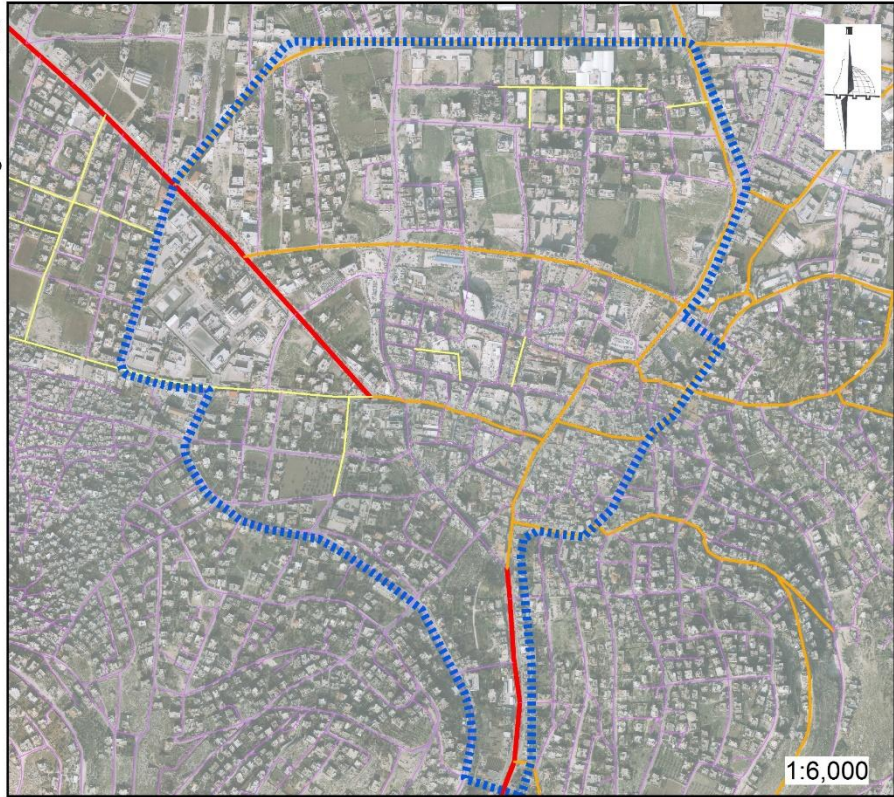
An-Najah National University  
Urban Planning Department  
5th year 2nd semester  
2016

Graduation Project  
Sustainable City  
Jenin as a Case Study  
Prepared by: Walaa Abualrub

Roads Classification

### Legend

-  Study Area
-  Internal
-  Local
-  Main
-  Regional








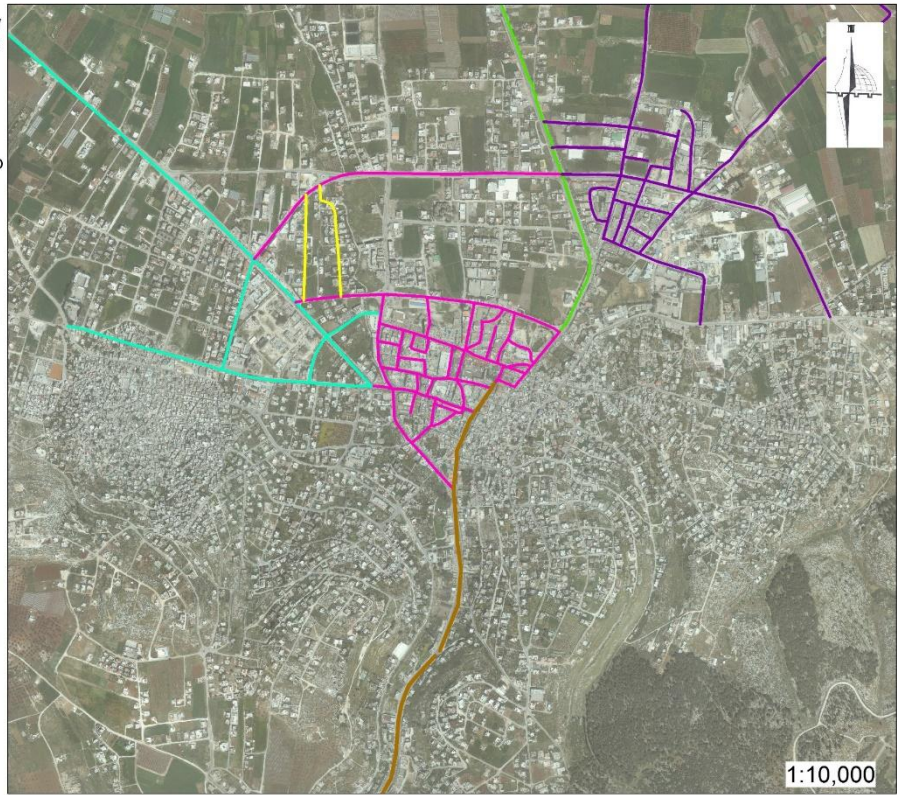


An-Najah National University  
Urban Planning Department  
5th year 2nd semester  
2016  
Graduation Project  
Sustainable City  
Jenin as a Case Study  
Prepared by: Walaa Abualrub

Roads Use

**Legend**


-  Commercial
-  Commercial + Residential
-  Commercial + Services
-  Commercial + Tourism
-  Residential + Services
-  Industrial

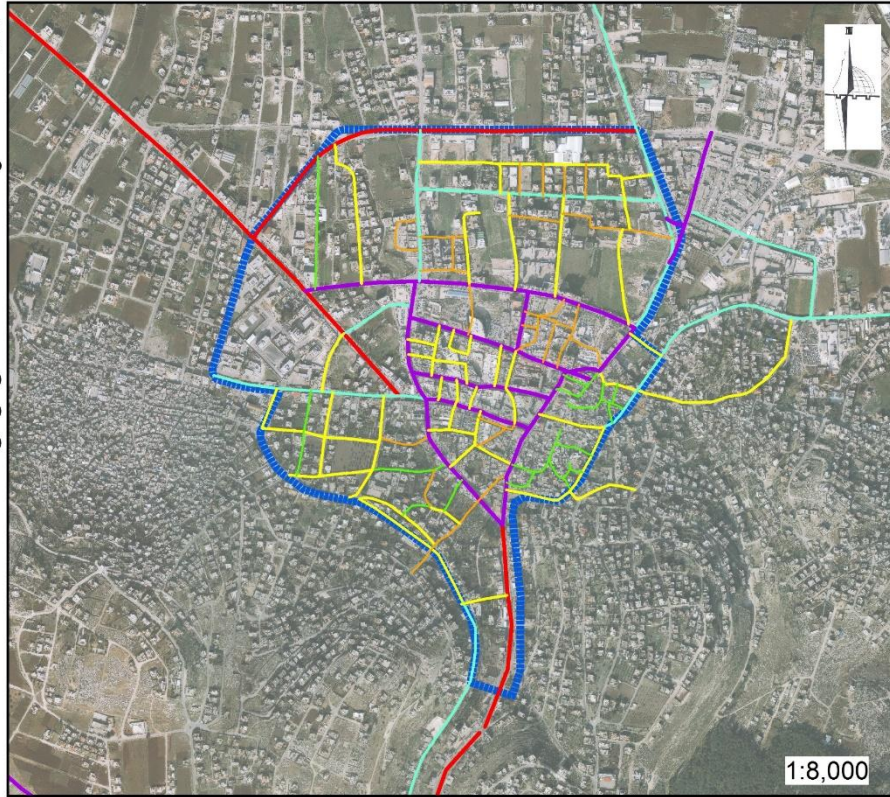


An-Najah National University  
Urban Planning Department  
5th year 2nd semester  
2016  
Graduation Project  
Sustainable City  
Jenin as a Case Study  
Prepared by: Walaa Abualrub

Roads Width

**Legend**

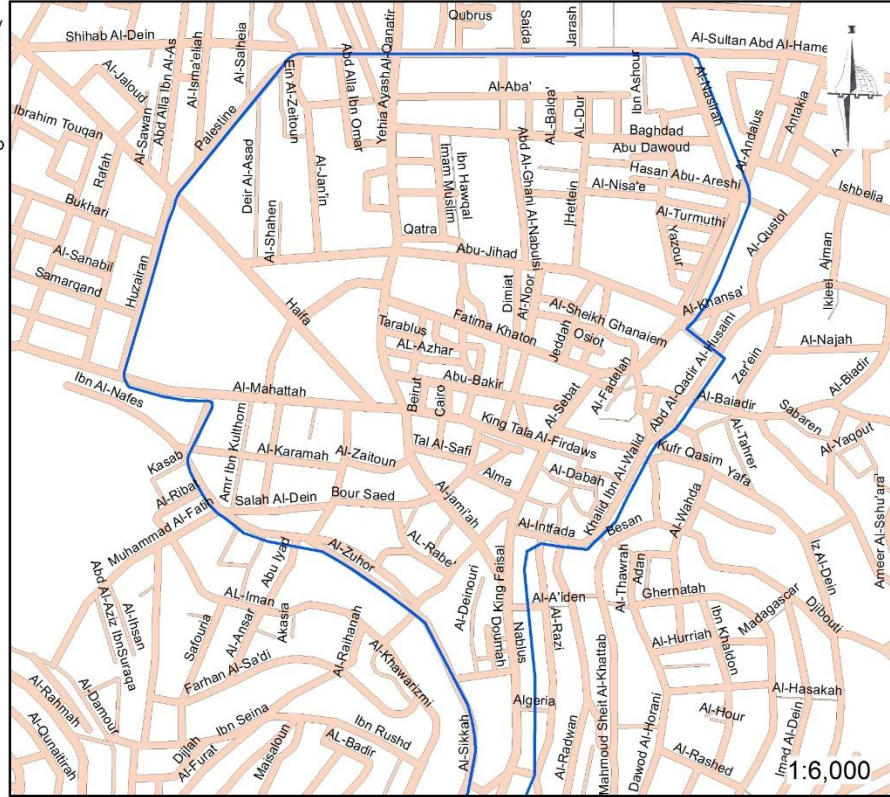
- 3.000000 - 6.000000
- 6.000001 - 8.000000
- 8.000001 - 12.000000
- 12.000001 - 16.000000
- 16.000001 - 21.000000
- 21.000001 - 30.000000
-  Study Area





An-Najah National University  
Urban Planning Department  
5th year 2nd semester  
2016  
Graduation Project  
Sustainable City  
Prepared by: Walaa Abualrub

Jenin City  
Roads name



من الخرائط السابقة يمكننا ملاحظة الشوارع الرئيسية التي تصل المناطق المختلفة في جنين ببعضها حيث لا يوجد داعي للمرور بمنطقة المركز للوصول إلى باقي المناطق فيوجد شارع حلقي يلتف بالمركز، بالرغم من وجود شوارع رئيسية تمر بالمركز لكنها لا تعتبر حلقة وصل بين المناطق المختلفة في جنين و ذلك لوجود معيقات كثيرة كالبسطات و الازدحام المروري و ازدحام حركة المشاة. فالشارع الحلقي أفضل من حيث سرعة الإيصال.

أما بالنسبة لمداخل منطقة الدراسة التي تصلها بباقي المناطق سواء في المدينة نفسها او من مدن أخرى فهناك ٣ مداخل رئيسية، المدخل الأول من شارع نابلس الجنوبي و هو يتكون من أربع مسارب، و في فترة الذروة يكون هناك ازدحام مروري على الجهة الموجودة فيها كراج المدن، أما المدخل الثاني من شارع الناصرة يصلها بالناصره شمالا حيث أن هذا الشارع من ناحية العرض فهو يبلغ تقريبا ١٦ متر لكن بسبب وجود الحسبة فإن هذا الشارع يعاني من اختناق مروري بسبب حركة الناس المستخدمين للحسبة و عربات البيع التي تسد الطريق و تجعل مرور السيارات شبه مستحيل والمدخل الثالث هو مدخل لبقية القرى الغربية من شارع حيفا.



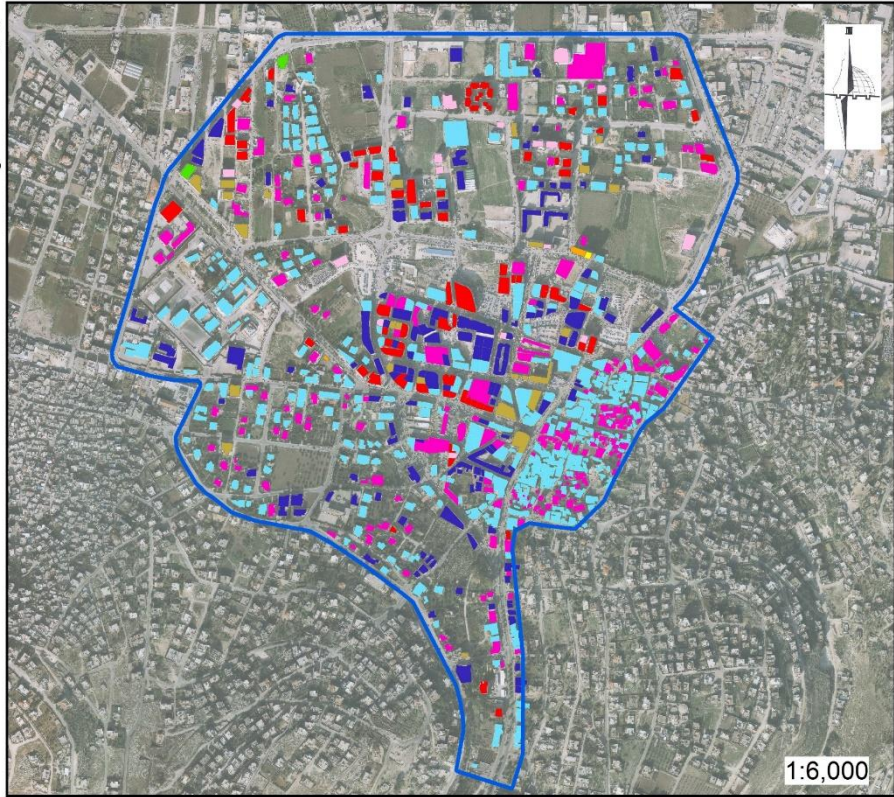
An-Najah National University  
 Urban Planning Department  
 5th year 2nd semester  
 2016

Graduation Project  
 Sustainable City  
 Jenin as a Case Study  
 Prepared by: Walaa Abualrub

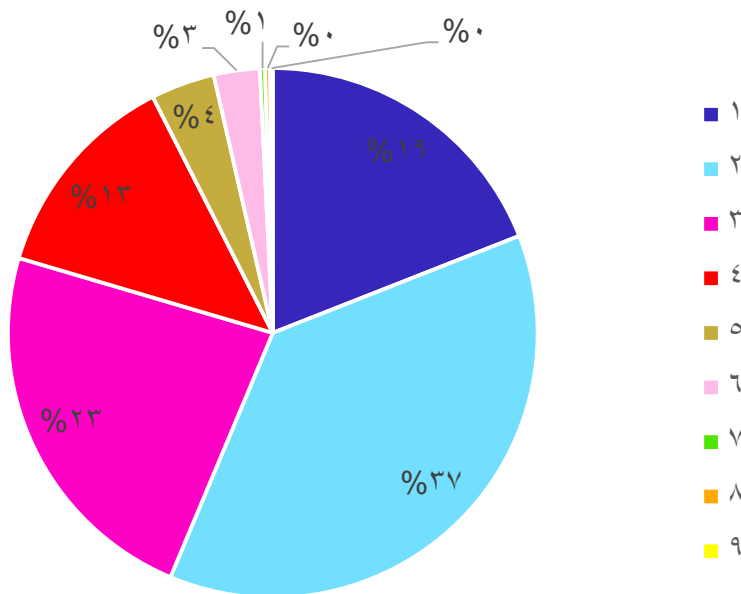
Number of floors

**Legend**

- 1
- 2
- 3
- 4
- 5
- 6
- 7
- 8
- 9
- Study Area



**Floors Percentage**



في الزيارات الميدانية للمركز تم جمع البيانات المتعلقة بارتفاعات المباني، و التي تتراوح بين (١-٩) طوابق. حيث لوحظ أن المباني ذات الطوابق المرتفعة كانت قليلة جداً، حيث يبلغ مجموع المباني التي يتراوح ارتفاعها الطابقي (٦-٩) طوابق ستة مبان فقط، من بينها برج النفاع التجاري و عمارة النخيل.

اما عن المباني الأخرى، فكانت بين طابق واحد و خمسة طوابق، حيث كان الارتفاع الطابقي السائد هو الطابقين، يليه طابق واحد، و في المرتبة الثالثة الثلاث طوابق؛ تطور مدينة جنين يجب أن يكون بالإتجاه العمودي عوضاً عن الأفقي، حيث يجب الحد من التوسع الأفقي باتجاه مرج ابن عامر، و الذي يعتبر أكبر عنصر استثمار للمدينة ككل كونه منطقة زراعية خصبة.

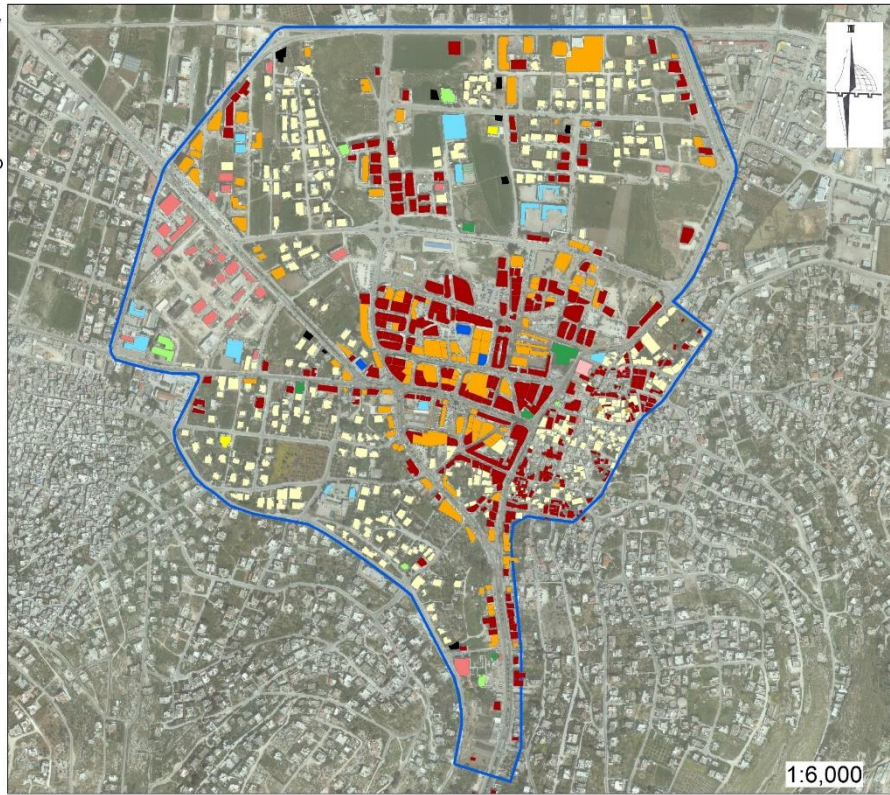
لذلك فإن تطوير مدينة جنين بالإتجاه العمودي يحدد أكثر منطقة المركز و يجعل الزائر يدرك من تلقاء نفسه ان هذه المنطقة هي منطقة CBD، إلا أن طريقة تطوير هذه المنطقة يجب أن تحدد من قبل المخططين، بحيث تحدد البناءات الواجب تطويرها بالإتجاه العمودي، لأن الافق للمباني يجب أن يتنوع وفقاً لحدود التكوين المتزن، كما ان البناءات الموجودة على جانبي الشارع ليس من الضروري أن يكون لها نفس الإرتفاع و الظهور؛ وذلك من أجل إحداث تنوع في المنظور البصري و الافق، و كلما كان الإرتفاع أكثر على جانبي الشارع فإنه يعطي شعوراً بالإغلاق أكثر.

An-Najah National University  
Urban Planning Department  
5th year 2nd semester  
2016  
Graduation Project  
Sustainable City  
Jenin as a Case Study  
Prepared by: Walaa Abualrub

Buildings Use

### Legend

-  Bank
-  Commercial
-  Educational
-  Governmental
-  Health
-  Historical
-  Mixed Use
-  NGO
-  Religious
-  Residential
-  Under Construction
-  Study Area



## هرمية الأنشطة التجارية

تعتبر مدينة جنين نموذج أحادي المركز فالمدينة كمناطق سكنية دائرية تحيط المنطقة التجارية المركزية التي تقع فيها كافة الوظائف و يتفرع منها مناطق تجارية طويلة على طول محاور الشوارع الرئيسية في المدينة. وتشكل المنطقة التجارية حوالي 1.9% من مساحة المدينة البالغة 21423.7 دونم

طبيعة الأسواق التجارية في مدينة جنين هي بشكل شريطي مما يضطر المواطن إلى المشي مسافات طويلة للحصول على مختلف ما يحتاجه من البضائع، فلا يوجد أسواق تجارية متخصصة في بيع البضائع، حيث من خلال عملية المسح وجد تداخل في الاستخدامات في شارع الملك طلال.

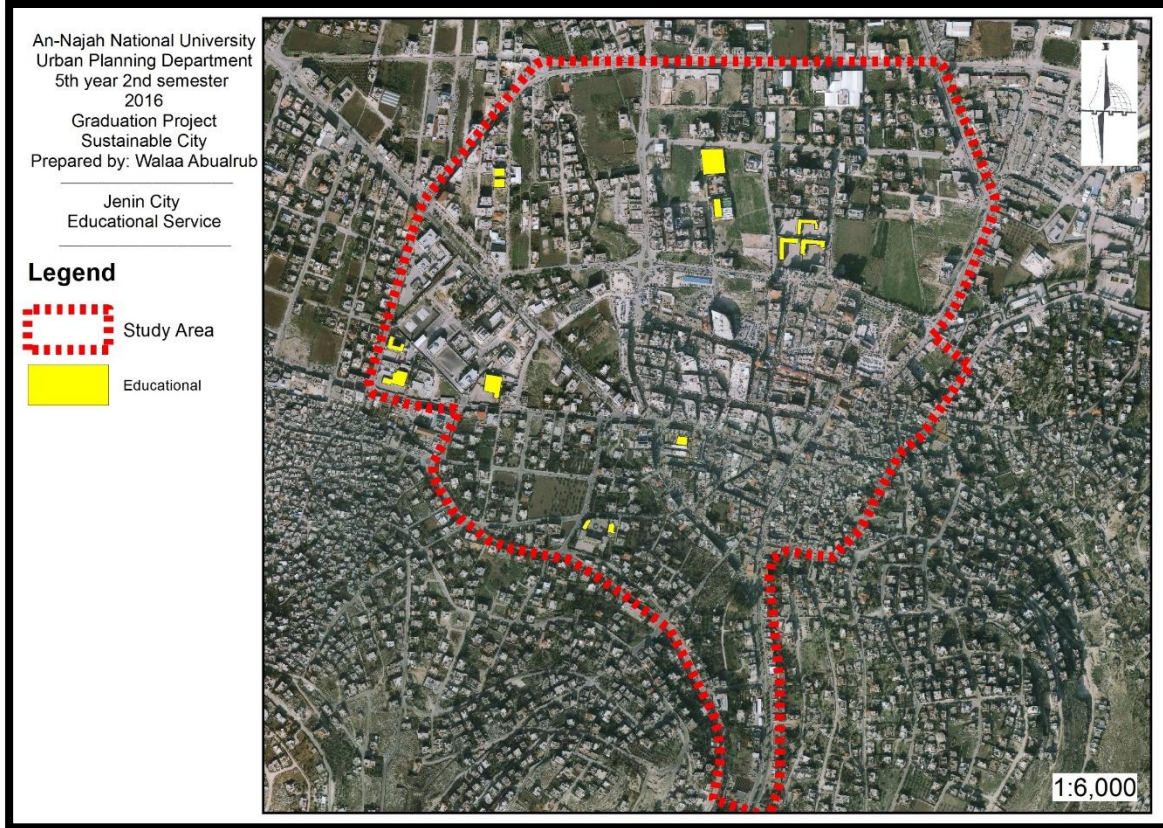
فالمحلات التجارية كثيرة و متنوعة لكنها غير متخصصة فعلى سبيل المثال على المتسوق أن يمشي مسافات للبحث عن المحلات التي تبيع الملابس لأنها متناثرة فالمتسوق يحبذ رؤية جميع المحلات ذات النوع الواحد من اجل اتخاذ القرار لإختيار ما يلزمه من الحاجيات.

وتنتشر الأسواق في مدينة جنين: فهناك السوق الشعبي، سوق الحلال، سوق الجملة، سوق السيياط، سوق شارع الناصرة، سوق شارع أبو بكر، سوق شارع بورسعيد، سوق شارع فيصل، سوق شارع الهلال، سوق شارع فاطمة خاتون، وسوق الحسبة القديمة. وتحتوي الأسواق المذكورة على العديد من المحلات التجارية المختلفة. بالإضافة إلى سوق تجاري رئيس يقع وسط المدينة وآخر يقع شمال المدينة مخصص لاستقبال المتسوقين الفلسطينيين داخل الخط الأخضر الذين يشكلون ٨٥% من القوة الشرائية حسب تقديرات الغرفة التجارية والصناعية في جنين.

من أهم الشوارع التي يوجد فيها حركة نشطة هو شارع أبوبكر و الملك طلال و منطقة الحسبة لاحتوائهم العديد من المحلات التجارية المتنوعة و أيضا قد يكون ذلك بسبب قرب كراج المدن و القرى من الشارعين المذكورين سابقا، و نجد بهم التنوع الواضح لاستخدامات المحلات فنجد على سبيل المثال في صورة ١ وجود محل لبيع اللحوم بجانب محل لبيع الهواتف. هذه المعطيات تقودنا إلى تفعيل دور الرقابة البلدية بتجنب توزيع استخدام المحلات التجارية بطريقة غير مدروسة و خاصة المراكز التجارية الجديدة و إعطاء المخالفات لضبط مثل هذه التصرفات، حيث يزيد عدد الأشخاص الذين يرتادون منطقة المركز التجاري عن ال ٣٠,٠٠٠ شخص في اليوم الواحد مما تدعو الحاجة إلى الاهتمام بالأمور التي تجذب المتسوقين لرفع اقتصاد المدينة.

أما بالنسبة للمحلات الممتدة من مركز المدينة على طول شارع حيفا و الناصرة و نابلس فإنها تتسم أيضا بعدم التخصص والتكرارية و فلا يوجد فيها اي من الخدمات المميزة بل هي مشابهة لما هو موجود بالمركز و هي تعتبر كافية لتغطية المناطق السكنية المحيطة بالمركز.





مدرسة فاطمة خاتون ومكتبة البلدية من العلامات المميزة وذلك لاهميتهم التاريخية وطابعهم المعماري المميز، ومما يزيد من اهميتهم كعلامات مميزة هو وقوعهم على مفترق طرق رئيسي.

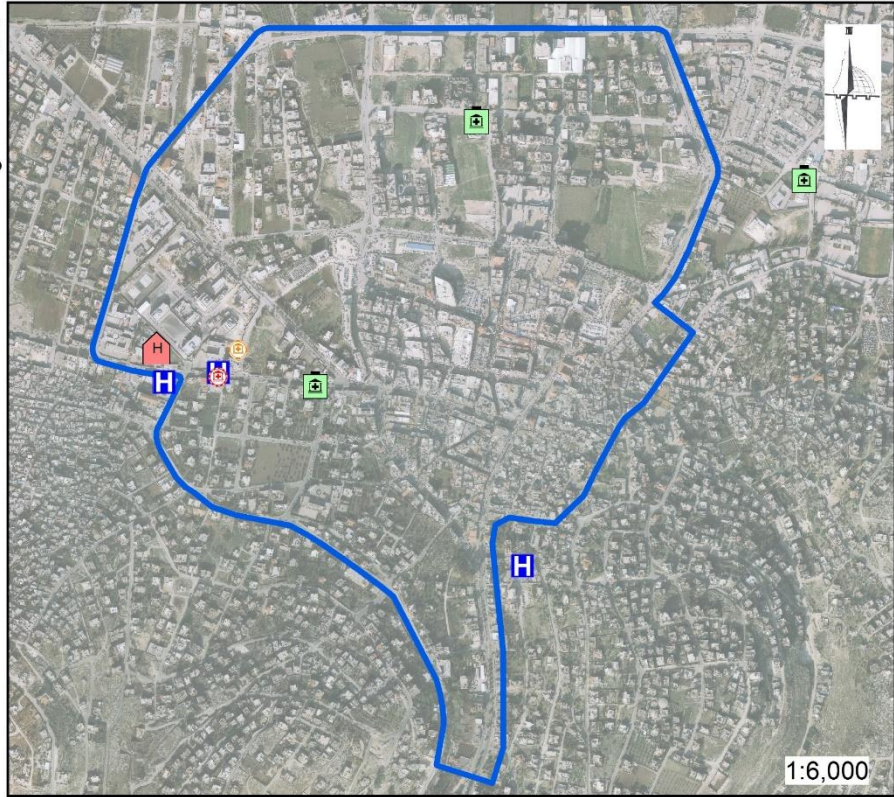


An-Najah National University  
Urban Planning Department  
5th year 2nd semester  
2016  
Graduation Project  
Sustainable City  
Jenin as a Case Study  
Prepared by: Walaa Abualrub

Health Facilities

### Legend




-  Military Services
-  Association
-  Clinic
-  Medical complex
-  Center
-  Hospital
-  Study Area

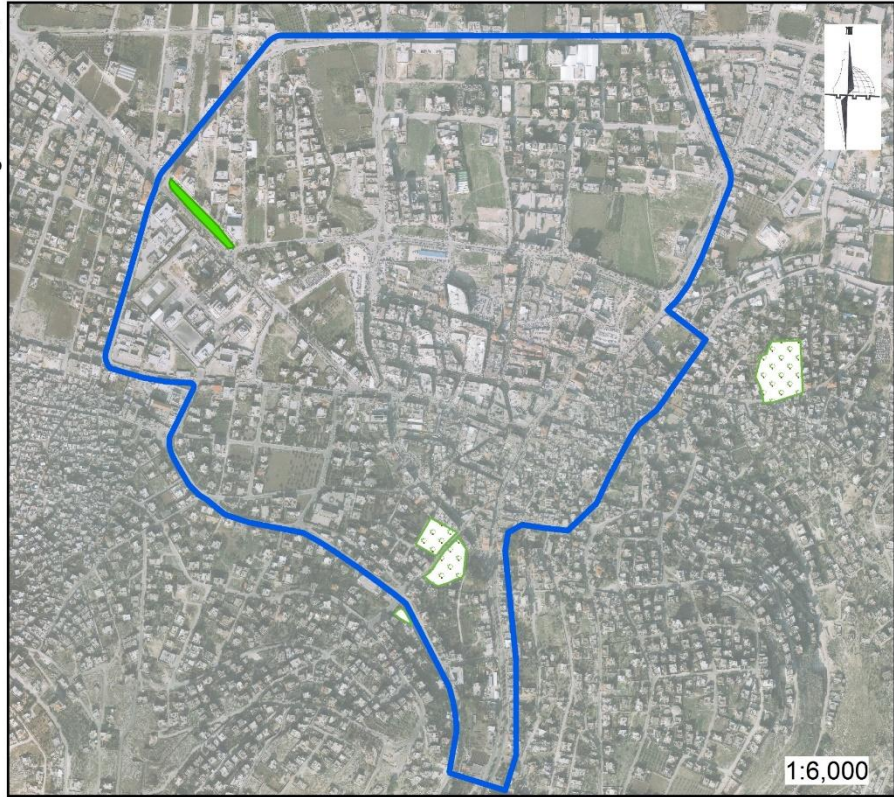




An-Najah National University  
Urban Planning Department  
5th year 2nd semester  
2016  
Graduation Project  
Sustainable City  
Jenin as a Case Study  
Prepared by: Walaa Abualrub  
Cemetery and Green Areas

**Legend**

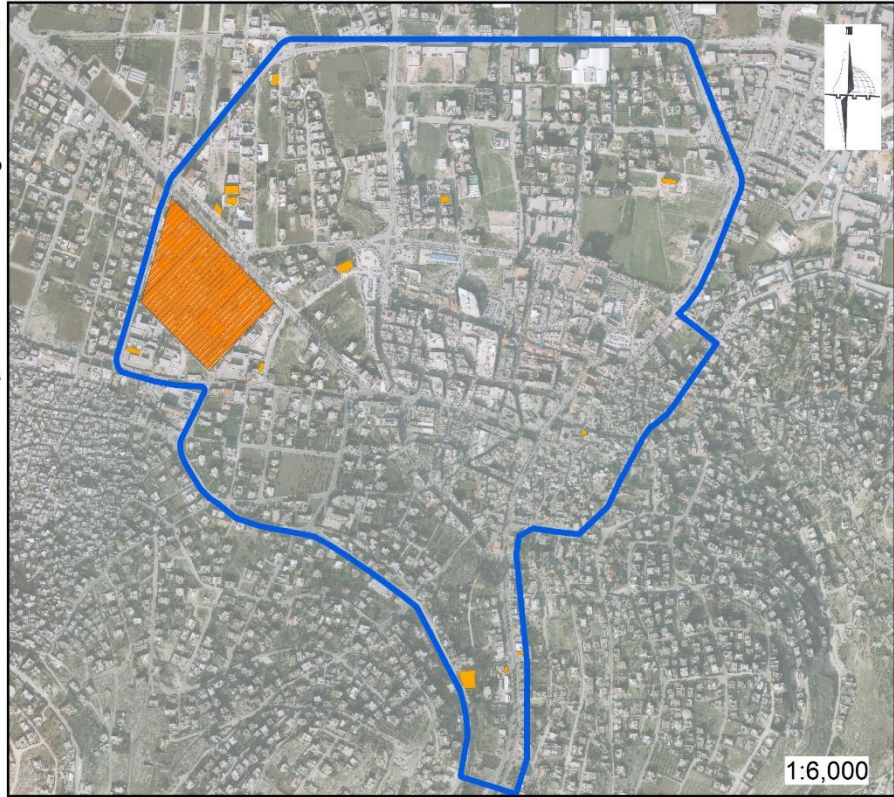
-  Cemetery
-  Green Area
-  Study Area



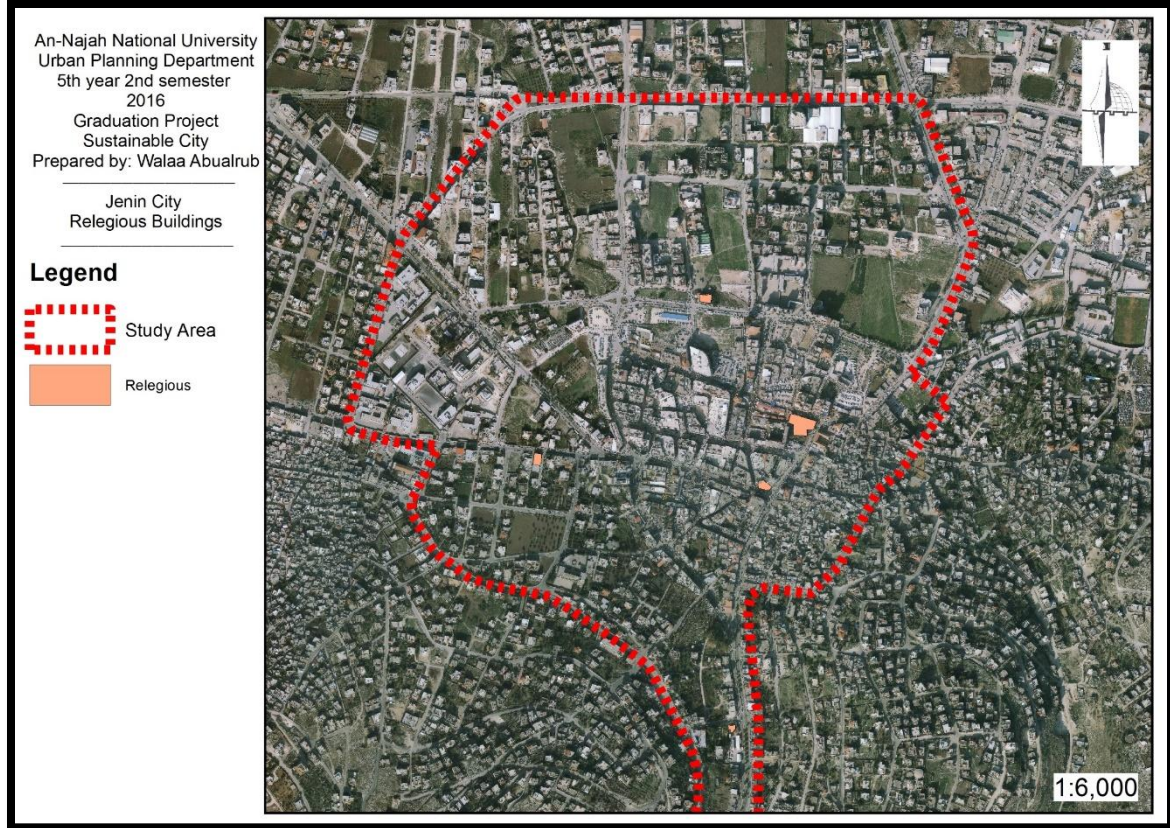
An-Najah National University  
Urban Planning Department  
5th year 2nd semester  
2016  
Graduation Project  
Sustainable City  
Jenin as a Case Study  
Prepared by: Walaa Abualrub  
Governmental Buildings  
Distribution

**Legend**

-  Study Area
-  Governmental District
-  Governmental Buildings







من اهم العلامات المميزة لمدينة جنين مسجد فاطمة خاتون (المسجد الكبير) ذي القبة الخضراء الذي الذي يقع على الشارع الرئيسي (شارع الملك طلال)، وهذه خاصية اخرى تزيد من قيمة هذا المعلم التاريخي الهام، الذي يجب الحفاظ عليه وجعله واضحا ومرئيا امام الناس.



## المؤثرات الإيجابية:

### اقتصاديا

- اقتصادها قائم على الزراعة نظرا لطابعها الزراعي
- موقعها في أقصى شمال الضفة يجعلها حلقة وصل ما بين الداخل المحتل و باقي مناطق الضفة الامر الذي يزيد من الحركة التجارية فيها

### اجتماعيا

- وجود تناغم وتجانس و ترابط بين السكان و يغلب على المدينة الطابع القروي
- وجود العديد من الخدمات العامة والخدمات التعليمية والصحية داخل حدود المدينة
- تتمتع المنطقة بوجود شبكة طرق جيدة حيث تحتوي على طرق من جميع الجهات تصل الى مركز المدينة بالإضافة الى وجود طرق بديلة لتفادي الدخول في الازمات المرورية وكما تحتوي المنطقة على مداخل من جميع الجهات
- تميز المنطقة باحتوائها على شبكات صرف صحي وخدمات اساسية اخرى من شبكات كهرباء ومياه وغيرها

### ثقافيا

- وجود مراكز تاريخية مثل البلدة القديمة و بعض المباني المهمة و نفق بلعمة

### بيئيا

- وجود مناطق زراعية عالية القيمة محيطة بها تعمل على الابقاء على استدامة المنطقة من الناحية الزراعية حيث يحد هذا الامر من التوسع في البناء على حساب المناطق الزراعية.

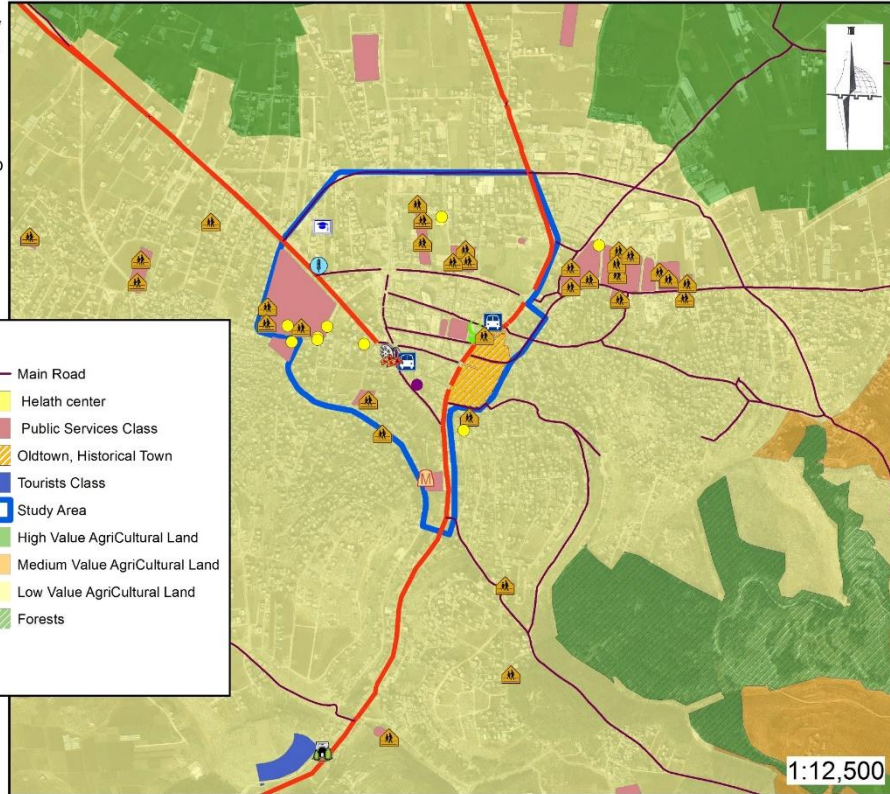
An-Najah National University  
Urban Planning Department  
5th year 2nd semester  
2016

Graduation Project  
Sustainable City  
Jenin as a Case Study  
Prepared by: Walaa Abualrub

Opportunities Map

Legend

- |  |                   |  |                                |
|--|-------------------|--|--------------------------------|
|  | University        |  | Main Road                      |
|  | Health Facilities |  | Health center                  |
|  | Schools           |  | Public Services Class          |
|  | Ba'ama Tunnel     |  | Oldtown, Historical Town       |
|  | Bus Station       |  | Tourists Class                 |
|  | Cinema            |  | Study Area                     |
|  | Freedom Theatre   |  | High Value AgriCultural Land   |
|  | Municipality      |  | Medium Value AgriCultural Land |
|  | Tell Jenin        |  | Low Value AgriCultural Land    |
|  | The Grand Mosque  |  | Forests                        |
|  | Regional Road     |  |                                |



1:12,500

## المؤثرات السلبية:

### اقتصاديا

- الاهدال في تطوير القطاع السياحي للمنطقة بالرغم من وجود العديد من مراكز الجذب السياحية (تاريخية و ثقافية )

### اجتماعيا

- تركز بعض الخدمات التعليمية والمدارس قي مركز المدينة الامر الذي يزيد من الازدحام ويقلل من الخدمة بالنسبة لاطراف المنطقة.
- ضعف في الخدمات المتوفرة بالقرب من بعض الاماكن المهمة والجاذبة الامر النئ يقلل من استخدامها واحيائها بالشكل المناسب

### ثقافيا

- عدم الاستغلال الانسب لبعض المراكز التاريخية او عدم الاهتمام بها واحياؤها بالشكل المناسب

### بيئيا

- وجود منطقة صناعية محاذية للمدينة الامر الذي يجعل منها مصدرا للتلوث
- منطقة الدراسة تشمل مركز المدينة الامر الذي يؤدي الى الازدحام المروري داخل المنطقة وبالتالي الزيادة من عوامل التلوث بسبب عوادم المركبات.

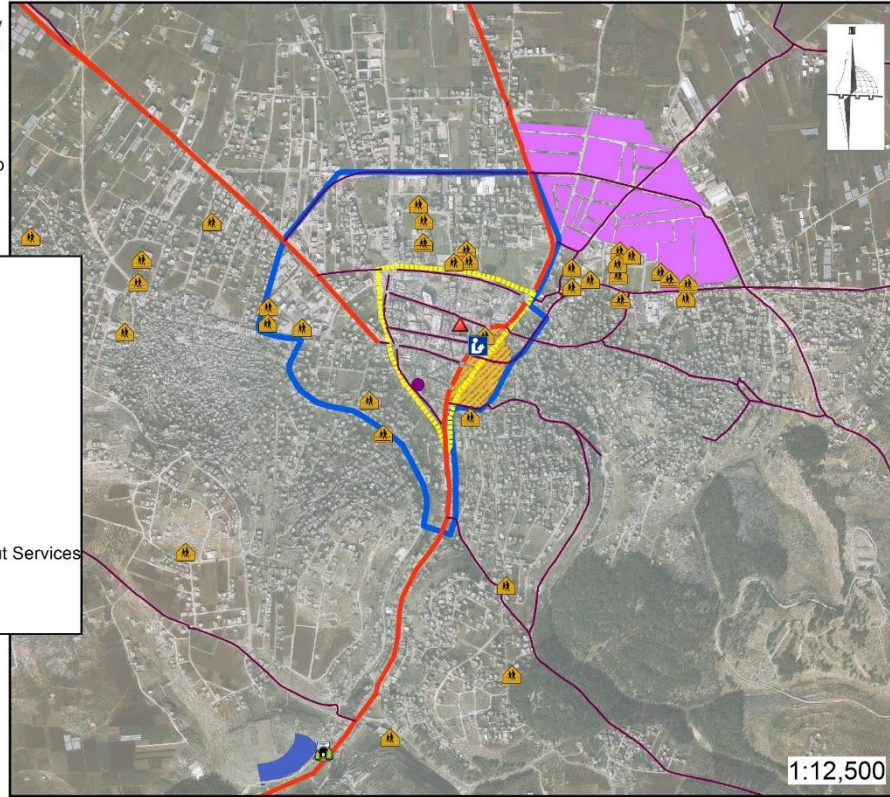


An-Najah National University  
Urban Planning Department  
5th year 2nd semester  
2016  
Graduation Project  
Sustainable City  
Jenin as a Case Study  
Prepared by: Walaa Abualrub

Weakness Map

**Legend**

-  Municipality Library
-  Vegetable Market
-  Schools
-  Regional Road
-  Main Road
-  CBD\_bound
-  Neglected Oldtown
-  Tourists Area without Services
-  Study Area
-  Industry Zone



## الرؤية:

" مدينة مستدامة مزدهرة اقتصاديا و سياحيا يحظى فيها المقيم والزائر بتلبية حاجاته في بيئة صحية تجمع بين عراقة الماضي واشراقة المستقبل أفرادها يتمتعون بوعي ثقافي وتسودها العدالة الاجتماعية والأمن والأمان "

الأهداف التنموية و التوجهات :

الأهداف التنموية	التوجهات	الركائز
لوصول للعدالة في توفير الخدمات الاجتماعية بما في ذلك الساكن والزائر	<ul style="list-style-type: none"> <li>• خلق بيئة ترفيهية مناسبة .</li> <li>• تطوير البنى التحتية والمرافق الاجتماعية الثقافية للأطفال والشباب .</li> <li>• توعية المجتمع لدوره في قضايا البيئة و استدامة الخدمات .</li> <li>• تعزيز المشاركة المجتمعية لتغطية حاجات المجتمع المحلي</li> </ul>	اجتماعيا
تعزيز اقتصاد المنطقة من خلال خلق مراكز جذب سواء بالجانب السياحي أو الزراعي أو خدمات المنطقة	<ul style="list-style-type: none"> <li>• حماية الموروث التاريخي والثقافي وتوظيفه لتعزيز الاقتصاد المحلي .</li> <li>• العمل على تنظيم فعاليات و مهرجانات دورية تعكس ثقافة المنطقة و تزيد من المردود الاقتصادي لها .</li> </ul>	اقتصاديا
حماية حق الاجيال القادمة في مدينة تمتاز بطابع بيئي مستدام	<ul style="list-style-type: none"> <li>• تشجيع الاستخدام المستدام للأراضي و الذي يحمي الأرض الزراعية دون أن ينسى حق الاستخدام الأخرى من سكن و خدمات و غير ذلك .</li> <li>• الحد من مسببات التلوث في المنطقة من خلال وضع سياسات و خطط للتقليل من مسببات التلوث القائمة قدر الإمكان و تمنع خلق مسببات جديدة</li> <li>• استغلال مصادر الطاقة البديلة و المتجددة و ترشيد استهلاك المصادر غير المتجددة</li> </ul>	بيئيا
تعزيز الموروث الثقافي و إحيائه في مدينة جنين	<ul style="list-style-type: none"> <li>• توفير منشآت خدمتية او سياحية مساندة للمراكز التاريخية وذلك لتعزيز جابيتها وتنشيط عملها</li> <li>• اشغال المراكز التاريخية والثقافية بالاستخدام الامثل لترتقى للمستوى المطلوب</li> </ul>	ثقافيا

• تحسين ورفع قيمة الجانب الثقافي في المدينة